

КОММУНИСТ

ОРГАН ГУСЬ-ХРУСТАЛЬНОГО ГОРОДА И РАЙОНА КОПС, ГОРОДСКОГО И РАЙОННОГО СОВЕТОВ ДЕПУТАТОВ ТРУДЯЩИХСЯ

Характерной чертой Советской власти является то, что она самая демократическая власть в мире. Важнейшей особенностью советской демократии, в корне отличающей ее от лицемерной и фальшивой буржуазной демократии, является тот факт, что социалистическая демократия не только провозглашает права и свободы советских граждан, но и гарантирует их осуществление.

Об утверждении окружных избирательных комиссий по выборам в областной Совет депутатов трудящихся

Решение исполкома Владимирского областного Совета депутатов трудящихся

На основании ст. ст. 30 и 31 «Положения о выборах и краевые, областные, районные, городские, сельские и поселковые Советы депутатов трудящихся РСФСР», постановлением областного Совета Р.Е.И.Д. утвердить окружные избирательные комиссии по выборам в областной Совет депутатов трудящихся в составе следующих представителей общественных организаций и обществ трудящихся:

ПО ГОРОДУ ГУСЬ-ХРУСТАЛЬНЫЙ
Калининский избирательный округ № 19
Председатель окружной избирательной комиссии Кузнецов Семен Андреевич — от коллектива работников Стекольного техникума.

Заместитель председателя комиссии Ермолова Мария Алексеевна — от профессиональной организации Хрустального завода.
Секретарь комиссии Ковалева Анна Герасимовна — от организации Бессознательного Делового Коммунистического Союза молодежи стекольного техникума.

Члены комиссии:
Удалова Анастасия Феофановна — от коллектива работников горняцкого техникума.
Кириллова Клавдия Яковлевна — от рабочих инженерно-технических работников в стекольном заводе «Стекловолокно».

Алексеева Вера Алексеевна — от профессиональной организации Хрустального завода.
Орлов Сергей Дмитриевич — от коллектива учителей средней школы № 4.

Дзержинский избирательный округ № 20.
Председатель окружной избирательной комиссии Кондаков Сергей Степанович — от рабочих, инженерно-технических работников и служащих стекольного завода имени Дзержинского.

Заместитель председателя комиссии Юнанка Татьяна Феофановна — от профессиональной организации строителей.
Секретарь комиссии Михалева Мария Ивановна — от коммунистической партийной организации сельского хозяйства.
Члены комиссии:
Столярова Тамара Петровна — от рабочих, инженерно-технических работников и служащих стекольного завода имени Дзержинского.
Соколов Александр Алексеевич — от рабочих, инженерно-технических работников и служащих стекольного завода имени Дзержинского.

Орлова Анна Феофановна — от коллектива работников детских учреждений.
Парфенова Анна Андреевна — от рабочих, инженерно-технических работников и служащих Дзержинского завода.
Чернышевский избирательный округ № 21.
Председатель окружной избирательной комиссии Кузнецов Валерий Павлович — от коллектива учителей средней школы № 2.

Заместитель председателя комиссии Овсвинникова Надежда Антоновна — от профессиональной организации средней школы № 2.
Секретарь комиссии Орлова Ольга Феофановна — от коллектива работников мастерской шпиховца.

Члены комиссии:
Палачев Николай Михайлович — от коллектива работников ресторана станции Гусь-Хрустальный.
Кутырева Анастасия Кузьминична — от профессиональной организации Карачевского завода.
Салманова Екатерина Алексеевна — от рабочих, инженерно-технических работников и служащих завода «Стекловолокно».

Румянцева Валентина Ивановна — от коллектива работников дошкольных учреждений.
Советский избирательный округ № 22.
Председатель окружной избирательной комиссии Давыдов Василий Иванович — от рабочих, инженерно-технических работников и служащих Архатского завода.

Заместитель председателя комиссии Смирнова Мария Тимофеевна — от коллектива учителей семилетней школы № 3.
Секретарь комиссии Перова Нина Михайловна — от коммунистической партийной организации Архатского завода.

Члены комиссии:
Чигорин Павел Арсентьевич — от рабочих, инженерно-технических работников и служащих артели «Красный труд».
Тарыкина Зинаида Андреевна — от рабочих, инженерно-технических работников и служащих фабрики «Красный Профитер».

Куликова Нина Александровна — от коллектива учителей филиальной школы № 3.
Филиппов Иван Андреевич — от рабочих, инженерно-технических работников и служащих рестроиторов.

Ленинский избирательный округ № 23.
Председатель окружной избирательной комиссии Лебедев Василий Иванович — от коммунистической партийной организации фабрики «Красный Профитер».

Заместитель председателя комиссии Пуговышинова Софья Александровна — от коллектива учителей средней школы № 1.
Секретарь комиссии Давыдова Ольга Николаевна — от рабочих, инженерно-технических работников и служащих фабрики «Красный Профитер».

Члены комиссии:
Шалобаева Екатерина Семеновна — от профессиональной организации Гусевского торфореприятия.
Овсвинникова Мария Андреевна — от коллектива работников горгорга.

Микеров Александр Григорьевич — от организации Висновского Доломитово-мунистического Совета молодежи Архатского завода.
Савельева Елена Андреевна — от рабочих, инженерно-технических работников и служащих фабрики «Красный Профитер».

ПОГУСЬ-ХРУСТАЛЬНОМУ РАЙОНУ
Урельский избирательный округ № 54.
Председатель избирательной комиссии Савельев Алексей Николаевич — от рабочих, инженерно-технических работников и служащих стекольного завода им. X-й годовщины Октября.

Заместитель председателя комиссии Журалова Тамара Александровна — от коллектива учителей Угловской средней школы.
Секретарь комиссии Гордеева Татьяна Андреевна — от районной профессиональной организации работников начальной и средней школы.

Члены комиссии:
Денисов Николай Поликарпович — от рабочих, инженерно-технических работников и служащих Стекольного завода.
Конов Виктор Николаевич — от собрания крестьян деревни Ваславо.
Сорокин Василий Васильевич — от комсомольской организации торфореприятия «Огаси бор».
Ильин Михаил Иванович — от рабочих, инженерно-технических работников и служащих стекольного завода им. X-й годовщины Октября.

Красно-Эховский избирательный округ № 55.
Председатель избирательной комиссии Коваль Николай Григорьевич — от коллектива работников Красно-Эховской семилетней школы.
Заместитель председателя комиссии Михайлова Лидия Александровна — от рабочих, инженерно-технических работников и служащих стекольного завода «Укрепление коммунизма».

Секретарь комиссии Гуреева Людмила Андреевна — от районной профессиональной организации работников начальной и средней школы.
Члены комиссии:
Горьков Александр Петрович — от рабочих, инженерно-технических работников и служащих стекольного завода «Красно Эхо».

Морозова Нина Михайловна — от комсомольской организации колхоза им. Молотов.
Траудсова Виктория Васильевна — от собрания крестьян района Степаново.
Ухова Елена Николаевна — от коммунистической партийной организации стекольного завода им. Калинин.

Воронский избирательный округ № 56
Председатель избирательной комиссии Кузнецов Филипп Тихонович — от коллектива работников Воровской средней школы.
Заместитель председателя комиссии Шустова Мария Петровна — от районной профессиональной организации медицинских работников.

Секретарь комиссии Меледеева Антонина Георгиевна — от рабочих, инженерно-технических работников и служащих стекольного завода им. Воронского.

В райкоме КПСС и исполкоме райсовета
Рассмотрев итоги социалистического соревнования колхозов за лучшее показание по заготовке и вывозе всех видов удобрений, исполком райсовета и бюро райкома КПСС постановили — признать победителем и социалистическое соревнование заготовке и вывозе удобрений за пятилетку с 25 по 31 декабря 1964 г. колхоз им. Углича (председатель ст. Азов, секретарь парторганизации тов. Силороз, председатель сельхозуправления ст. Наскони), который вывез за пятилетку удобрений 105 тонн, торфа — 19 тонн и минеральных удобрений — 15 тонн и вручить ему переходящее Красное знамя райкома КПСС и райсовета.
Бюро райкома и исполком райсовета отметили также не удовлетворительную работу по заготовке и вывозе всех видов удобрений в колхозах: им. Буденного (председатель колхоза ст. Митуща, секретарь парторганизации тов. Соколов, председатель сельхозуправления ст. Путаев, «Освобожденный труд» (председатель правления ст. Зайцево, секретарь парторганизации ст. Саварева, председатель сельхозуправления ст. Смирнов), «Красный Профитер» (председатель правления ст. Носков, секретарь парторганизации ст. Яковлев), Исполком районного Совета и бюро райкома КПСС также рассмотрели материалы выноса на ремонт за пятилетку тракторной паркостанции машин и приinals победителем в социалистическом соревновании за лучшее показание на ремонт за пятилетку коллектива механизаторов Лескинского МТС (директор ст. Лозов, секретарь парторганизации тов. Кривошеин, заместитель председателя правления ст. 3 трактора, 2 комбайна, 2 севальца при хорошем качестве работ и вручением им переходящего Красного знамени.

Члены комиссии:
Смирнова Мария Павловна — от собрания крестьян деревни Губино.
Козлова Клавдия Васильевна — от профессиональной организации Старо-Оболенского сельской школы.
Демидов Федор Давыдович — от собрания колхозников колхоза «Завята Пыльца».
Евдокимов Константин Андреевич — от профессиональной организации стекольного завода им. Воронского.

Законский избирательный округ № 57.
Председатель избирательной комиссии Нефедова Вера Михайловна — от рабочих и служащих Лескинского МТС.
Заместитель председателя комиссии Зюбова Клавдия Михайловна — от собрания села Завокуя, Законского сельского Совета.

Секретарь комиссии Платова Валентина Евдокимовна — от коллектива учителей Григорьевской семилетней школы.
Члены комиссии:
Румова Валентина Николаевна — от комсомольской организации колхоза «Освобожденный труд».

Крошкин Николай Иванович — от районной организации добровольного общества ДЮСБАФ Гусь-Хрустального района.
Осин Прохор Сергеевич — от собрания крестьян деревни Прокино.

Иванова Ольга Павловна — от собрания колхозников колхоза «Большевик».
Председатель мелкомобильного участка ст. Споров.
Секретарь мелкомобильного участка ст. Бусин.

АГИТАТОРУ ДЛ Я БЕСЕДЫ

Город Гусь-Хрустальный—центр избирательного округа

(Историческая и экономическая справка)

В Гусь-Хрустальный избирательный округ № 235 по выбору в Верховной Совет РСФСР входят кроме города Гусь-Хрустального два района Владимирской области: Гусь-Хрустальный и Курдовский.

Город Гусь-Хрустальный, как центр избирательного округа, расположен в 63 километрах и ют от областного центра в Владимирской области. Владелец права Гусь (древнее река Цера).

В прошлом захолустный поселок Гусь-Хрустальный до Великой Октябрьской социалистической революции находился в административном подчинении Мезенского уезда, Владимирской губернии. Старинный крупный центр стеклоделия производил «гусь» плавленый извести. Впервые этот вид стекла в 1756 году.

В революционной царской России внешне место считалось мезенским уездом. Именитый край—гусь плавленый извести. Восточнее, беспротесная нудая царина в крае до Великой Октябрь.

Свое название Мезенский край получил по имени одной из великих рек России—Мезени, названного его свыше тысяч лет. Но назид—«мерзляк», что по-фински значило «лесные земли». Край этот по своим геологическим природным условиям относится к северной части громадных энергетических ресурсов. Необходимые лесные пространства, прерываемые таежными лесами и сотни километров богатых, плавленый извести вывоза из местной торфа. Кроме того, несут тут в себе и подполье ископаемые: кварцевая щека, огнеупорные глины, которые необходимы для стеклодельной промышленности.

Здесь в Гусевском и Курдовском районах исторически сложился мощный куз ствольных заводов, работающих в основном на местной сырьевых на каменных песках, огнеупорных глинах, известняках. Эти заводы создали многочисленные кадры квалифицированных стеклоделов, стеклозаводов, шиферных стекол.

Стекольная промышленность является ведущей отраслью химической районов избирательного округа, создала их определенную производственную специализацию.

Начиная с 1857 года, промышленность стеклоделия была сосредоточена в данном времени. В заводском масштабе стеклоделия начинает развиваться в Гусевском и Курдовском районах в начале XIX века.

По архивным данным одним из первых был выстроен Гусевский Хрустальный завод в 1756 году. Поскольку позднее новозавод от Гусевского Хрустального завода возвышался еще ряд ствольных заводов: Золотоярский завод, ныне ствольный им. Свердлова—в 1773 году, Уриельский ствольный завод в 1857 году, Владимирский, ныне им. Лукина—в 1817 году, Курдовский ствольный

завод, ныне имени Володарского—в 1811 году в другом.

В Гусь-Хрустальном в 1898 году организованы первый подпольный революционный кружок. Во времена стачки 1898 года впервые и значение социал-демократической организации для рабочих резко возросло. В нее включились рабочие-ремесленники, марксистско-ленинская идея о революционном преобразовании общества все глубже и глубже проникала в сознание рабочих. В начале своего существования кружок насчитывал лишь несколько человек, но уже в 1900 году в его деятельности принимала участие десятка рабочих.

В период революции 1905—1907 годов возник Гусь-Хрустальный кружок, принимавший участие десятка рабочих.

В период революции 1905—1907 годов возник Гусь-Хрустальный кружок, принимавший участие десятка рабочих.

В период первой русской революции Гусь-Хрустальный стал одним из главных очагов революционной деятельности в Владимирской губернии.

В городе (бывший рабочий поселок) создан Совет рабочих депутатов.

В июне 1905 года в Гусь-Хрустальном произошло объединение социал-демократических групп, организованных на базисных заводах именуемых Куровое, Володарское, Аполonio, Думское, Золотоярский. Все объединение насчитывало около 500 человек. Гусевский комитет приобрел во Владимире телеграфную, наладил печатание воззваний и листовок. На членские взносы была приобретена литература, создана подпольная библиотека.

В конце 1906 года по инициативе социал-демократической организации в Гусь-Хрустальном был создан профессиональный союз текстильщиков. Февральскую революцию социал-демократическая организация Гусь-Хрустального встретила с энтузиазмом. Как только вест о победе революции достала городу (тогда рабочий поселок), большинство провело большую демонстрацию солидарности с петербургскими рабочими.

3 марта 1917 года состоялось первое легальное собрание, на котором была подтверждена базисно-восточная платформа организации.

В Гусь-Хрустальном были организованы отряды Красной Гвардии, которые и обеспечили захват власти на местечке. В годы гражданской войны Гусевская партийная организация была первой среди 350 лучших своих представителей. Многие из них погибли за дело революции.

Царным событиям в летопись города является приезд в Гусь-Хрустальный Максима Горького. В настоящее время в 35-летнюю партийной организации.

В своих воспоминаниях о поэзии в Гусь-Хрустальном М. И. Калинин писал: «Гусь-Хрустальный,—это небольшой заводской городок, отмечавший в истории нашей партии, на основе из старейших густей большевизма».

По кроме этой славы истории, у Гусь-Хрустального дореволюционного быта и другая история—община, ищем неперематываемые, серые буги провинциального рабочего поселка.

Гусь-Хрустальный дореволюционный—это захолустный рабочий поселок царской России, с восточной ничтогой трущобками. В 1901 г. «Владимирские Губернские ведомости» сообщают, что постоянно занятых работами в Гусе от 6—7 тысяч человек, что составляет более половины всего населения местечка Гусь-Хрустальный, равного приблизительно 15 тысяч человек. Острота жилищного вопроса привела к рождению.

В 1885 году в Гусь-Хрустальном было 2 начальных школы, 1 больница, 2 врача и провизор, 5 фельдшерских пунктов. Рабочие ствольных заводов и текстильной фабрики жила и работала в нечеловечески трудных условиях, ларя провозов купцов, чиновников и церковных мразовоев. Рабочие получали за свой труд очень низкую заработную плату, подвергались жестокой эксплуатации. По 12—16 часов, вменяемая от усталости, люди работали у горных печей.

Тридцать семь лет Советской власти—самый яркий и славный период в истории нашего города. В 1931 году Гусь-Хрустальный стал по решению Президиума Верховного Совета районным центром, а в 1939 года—городом областного подчинения.

За годы Советской власти, долов Коммунистической партии, Мещера превращена в один из ведущих угольношахтерных стран. Имя города Гусь-Хрустальный—город стекла, город прославленных мастеров текстиля, коренным образом изменился, стал одним из крупнейших промышленных и культурных центров нашей области.

В период двадцати пятилетки здесь выросли жилищный завод, омыленные по новейшему слову техника (стеклозавод им. Дзержинского, «Стекломашино», реконструирован Хрустальный завод и другие). Сейчас здесь насчитывается до 10 предприятий окового значения.

В годы Великой Отечественной войны трудил в поле 1943 г. завод «Стекломашино». Этот завод привнес в предприятие окового значения, он обеспечил передовую отечественной техникой. Только за последние три года вытиснул продукцию на завод вырос в два раза, себестоимость снижена на 53 процента. За эти годы предприятие дало государству свыше 11 миллионов рублей сверхплановой прибыли.

Коммунистическая партия и Советское правительство направляло усилия всех советских людей на крутой подъем всех отраслей народного хозяйства, на создание в нашей стране широкого производства товаров и сельскохозяйственных продуктов. Превратили в жизнь решения сентябрьского, февральско-мартовского и июньского ЦК КПСС, совместно люди трудятся самоотверженно и добивая значительных успехов.

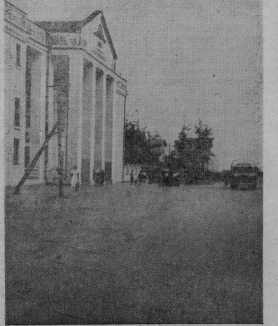
Промышленные предприятия города Гусь-Хрустальный—платят в течение переходных предприятий области. Создана патристическому почиту мазачев, называвших соревнование за досрочное выполнение планов областного областного округа—плат в течение переходных предприятий области. Создана патристическому почиту мазачев, называвших соревнование за досрочное выполнение планов областного областного округа—плат в течение переходных предприятий области. Создана патристическому почиту мазачев, называвших соревнование за досрочное выполнение планов областного областного округа—плат в течение переходных предприятий области.

В полукузнецком и азнаму от станции Гусь, на первом этаже Гусь-Хрустальный районного районированного социалистического соревнование в честь предстоящих выборов.

В полукузнецком и азнаму от станции Гусь, на первом этаже Гусь-Хрустальный районного районированного социалистического соревнование в честь предстоящих выборов.

В первое десятилетие своего существования завод выпускал только оковое стекло, поставила его во все уголки нашей Родины для строительства и транспорта. Бурное развитие автомобильного строительства, вагоностроения и других отраслей промышленности и транспорта потребовало от ствольной промышленности выпуска специальных видов стекла повышенного качества с большой механической прочностью. На заводе строятся новые печи по технологии стекла транзакса, ставшая, прибрежного Гусевским стеклом начали окестля грузовые и легковые вагоны, создали метод, различные приборы.

Дальнейший рост народного хозяйства страны и повышение материальных и культурных потребностей окового народа поставили перед ствольными заводами вопрос о резком увеличении выпуска подогрванного стекла. По



На снимке: кузб ствольного им. Дзержинского. Вид с жуним им. Шевченко.

Омечено на 8 стр.

За высокую продуктивность животноводства

Лекция в помощь изучающим марксистско-ленинскую теорию

Соревнование молодых доярок продолжается

Социалистическое соревнование молодых доярок Любы Паровой из колхоза им. Ленина, Владимирского района и Ольги Ивановой из колхоза «Большевик» Гусь-Хрустального района зародилось 18 ноября 1951 года на областном совещании молодых животноводов, проводившемся в колхозе «Большевик».

Рассказав строгим совещанию о своей работе по уходу за коровами и о мерах, принимаемых для повышения молочной продуктивности, Парова заявила, что она берет обязательство

получать на каждую фуражную корову на ее группе до 3-х тысяч литров.

Вызван был на соревнование доярку колхоза «Большевик» Ольга Иваново.

Вывод был принят:

Сегодня мы помещаем в своей газете письма Любы Паровой и Ольги Ивановой, в которых они рассказывают о том, как работают на фермах, выполняя задание на себя социалистические обязательства.

Взятое обязательство выполняю

Известно в течение сельскохозяйственного года на каждую фуражную корову по 3 тысячи литров молока — это большое и ответственное. Поэтому, явля такую обязательство в социалистическом соревновании с товарищ Любой Паровой из колхоза им. Ленина, Владимирского района, я пришла туда, чтобы уже начиная со стойлового периода получать от закрепленных за мной коров столько же молока, сколько она дает по 4 килограмма и сливок по 13 килограммам. Сольезивен кусками постоянно лежат в корышках у каждой коровы. Норму даем три раза в день.

Лети мы и переизменяем рацион, но все же режим корм коровам строгий по их возрасту вес, состоянию и состоянию здоровья того или иного коровы.

То, например, у меня есть корова по кличке «Звезда». Она холмогорской породы. Яйловая ее вес—480 килограммов. Отсылав ее 20 ноября, получила ее 14 декабря, вразделе этого колхоза норма молока на день для нее была. Поэтому ей я даю — сена 6 килограммов, соломы — 15, подгоро-

женной соломы—6 п., кроме того по 20 килограммов картофеля сажелство. Сейчас скармливаю сточный навоз моакоа «Звезда»—13—14 литров.

За два месяца, с 1 октября 1951 года, от всех коров своей группы я получила 1440 килограммов молока. Это меня никак не удовлетворяет. Я пишу у себя формуляры и беру в паралич конюшен, добавочных коров, особенно недостающих концентратов и кормовых добавок. Я надеюсь, что преодолеть нашего колхоза Герой Социалистического Труда А. В. Горюхино поможет с частью выполнить взятое мною социалистическое обязательство. Ведь он заведует областным совещанием молодых животноводов, когда и привязал вывоз Любы Паровой, что он одобряет мое решение и что правление колхоза поощрит меня.

Она холмогорской породы. Яйловая ее вес—480 килограммов. Отсылав ее 20 ноября, получила ее 14 декабря, вразделе этого колхоза норма молока на день для нее была. Поэтому ей я даю — сена 6 килограммов, соломы — 15, подгоро-

женной соломы—6 п., кроме того по 20 килограммов картофеля сажелство. Сейчас скармливаю сточный навоз моакоа «Звезда»—13—14 литров.

За два месяца, с 1 октября 1951 года, от всех коров своей группы я получила 1440 килограммов молока. Это меня никак не удовлетворяет. Я пишу у себя формуляры и беру в паралич конюшен, добавочных коров, особенно недостающих концентратов и кормовых добавок. Я надеюсь, что преодолеть нашего колхоза Герой Социалистического Труда А. В. Горюхино поможет с частью выполнить взятое мною социалистическое обязательство. Ведь он заведует областным совещанием молодых животноводов, когда и привязал вывоз Любы Паровой, что он одобряет мое решение и что правление колхоза поощрит меня.

Строго соблюдаю установленный на ферме распорядок рабочего дня, что очень важно для повышения продуктивности коров и стараться ухаживать за ними как можно лучше.

Прихожу я на ферму к четырем часам утра и после небольшой прогулки начинаю доить. В течение дня дою три раза: утром в 4 часа, днем с 2 часов 30 минут и вечером—с 19 часов. На каждую дойку затрачиваю обычно час—полтора. Все на

Лети мы и переизменяем рацион, но все же режим корм коровам строгий по их возрасту вес, состоянию и состоянию здоровья того или иного коровы.

То, например, у меня есть корова по кличке «Звезда». Она холмогорской породы. Яйловая ее вес—480 килограммов. Отсылав ее 20 ноября, получила ее 14 декабря, вразделе этого колхоза норма молока на день для нее была. Поэтому ей я даю — сена 6 килограммов, соломы — 15, подгоро-

женной соломы—6 п., кроме того по 20 килограммов картофеля сажелство. Сейчас скармливаю сточный навоз моакоа «Звезда»—13—14 литров.

За два месяца, с 1 октября 1951 года, от всех коров своей группы я получила 1440 килограммов молока. Это меня никак не удовлетворяет. Я пишу у себя формуляры и беру в паралич конюшен, добавочных коров, особенно недостающих концентратов и кормовых добавок. Я надеюсь, что преодолеть нашего колхоза Герой Социалистического Труда А. В. Горюхино поможет с частью выполнить взятое мною социалистическое обязательство. Ведь он заведует областным совещанием молодых животноводов, когда и привязал вывоз Любы Паровой, что он одобряет мое решение и что правление колхоза поощрит меня.

- 7 января В лекционном зале Горького КПСС, в 18 часов.—И.Сыла РСДРП и его истинное значение».
- 10 января Эта лекция читается на Армагурском заводе в 17 часов.
- 10 января В фабрике «Красный Пролетарий» в 17 часов.—«Культурно-техническая война—административный и организаторский разрыв индустриальной и заводской дисциплины».
- 12 января В Дзержинском заводе в 18 часов.
- 12 января В фабрике «Красный Пролетарий» в 17 часов.
- 20 января В Струпурализации в 17 часов.
- 11 января В лекционном зале Горького КПСС в 18 часов.—«Культурно-техническая война—административный и организаторский разрыв индустриальной и заводской дисциплины Великой Октябрьской социалистической революции».
- 11 и 17 В Армагурском заводе в 17 часов.—«VIII съезд Коммунистической партии и его историческое значение в дальнейшем укреплении союза рабочего класса и трудящихся интеллигенции».
- Эта лекция читается: в фабрике «Красный Пролетарий» в 17 часов.
- 12 и 19 января В городе в 18 часов.
- 13 января В лекционном зале Горького КПСС в 18 часов.
- 14 и 18 января В лекционном зале Горького КПСС в 18 часов.—«Федеральный строй».

Горьком КПСС

Письма в редакцию

Торф продается без веса

Без вес по итальной горюхино хочет купить торфа на топливо в городе и продавать его по весу, то он будет обмануть своих покупателей.

В конторе торговца оформлены документы на отпуск топлива производится по всем правилам—хорош на качество, за торф с веса. В документах с точностью записывается рубль и копейки за проданный торф, но тоннаж и кубры не учитываются его. Это делается по избежанию каких-либо недоразумений. Но это тоннаж остается на бумаге.

Когда приходил на склад топлива, находившийся в черте города, то сразу бросается в глаза недостаток качества брусков торфа, а именно: наличие мелких груд торфа, засыпанных снегом.

Обладательный хозяйственный склад, покупатель обжалует, что торф не соответствует качеству автомашину. Здесь же предлагают за определенную сумму провозить торф и махимальности.

Проверив документы на получение торфа, зав складом Галкина узнаем рукой в сторону брусочной груды какой-то снегов, перемешанной со снегом и провозим:

«Торфине здесь».

Потом лег по дороге начинаются отталкивание торфа. Через некоторое время вылез раздался голос из складов:

«Здесь больше тонны...».

дальше отвечает тот же Галкин, Галкин со терниями возмущения—Я приношуся определять «на глаз».

Галк и приходится покупателя вызвать по весу склада со «взвешенной» газонерой Галкина тонной торфу.

Ле под и торфую доить коню такому списку продажи торфа и прекратили обман покупателя.

У.Рудин

Редактор С. И. СОКОЛОВ

Государственный зем розводный народный хозяйства СССР (выпуск 1032 года)

СПРАВочная ТАБЛИЦА

4-го января выигрывает, состоявшегося 26 декабря 1951 года в гор. Ногороде. Выплата денег на каждую копера торф:

	1000 руб.	1000 руб.	1000 руб.	1000 руб.
120006	121926	122919	131489	
120123	124972	130017	134224	
120198	125018	130081	134125	
120357	125890	130521	134527	
120371	125272	130892	134125	
120202	125344	130563	134125	
120338	125549	130724	134622	
120265	125636	130833	134689	
120280	125756	130940	134715	
120179	125781	130968	134781	
120081	125967	130995	134785	
121108	126005	131274	135042	
121223	126139	131289	135050	
121420	126576	131370	135092	
121574	126626	131387	135046	
121651	126701	131403	135249	
121504	126777	131493	135333	
121977	127004	131518	135261	
122129	127135	131529	135391	
122126	127138	131560	135016	
122415	127191	131593	135044	
122411	127217	131495	135034	
122414	127335	132000	135238	
122415	127366	132007	135263	
122520	127711	132097	135638	
122547	127720	132073	135975	
122541	127880	132122	135816	
122574	127949	132256	135749	
122776	127989	132353	135750	
122853	128044	132451	135811	
122879	128222	132410	135794	
122882	128340	132502	135781	
122881	128340	132522	135794	
122909	128368	132136	135149	
122912	128368	132136	135149	
122923	128377	132330	135274	
122940	128386	132323	135284	
122947	128404	132372	135284	
122945	128403	132363	134987	
122942	128410	132343	135090	
122947	128414	132367	135028	
122943	128449	132325	135075	
122951	128453	132345	135075	
122947	128459	132340	135075	
122973	128489	132343	135083	

С большой любовью к делу

Раскачивая сначала, как вродит мне рабочий день, но обидно. Работы на молочной-товарной ферме у нас организованы в две смены. Иногда четырех часов утра, а иногда в три—четыре приходу туза. Обычно приходу остальных контор успевая обить всех коров, а в ух в меня 19. Ного коров ахсково с яни, посомую—на забеледа ли какая. Некоторых коров, которые обидно больше других, вывозю. Затем для коров в молоко. Затем для коров в молоко. Затем для коров в молоко. Затем для коров в молоко.

Д. П. ФЕВА,
доярка колхоза им. Ленина,
Владимирского района.

сится в ежедневный рафит, так что всегда можно видеть, сколько какаля казона наладу утром и вечером. Наоду этот повоздеж дояркам по своему усмотрению, а по своему следств за тем, как какаля корова реагирует на изменение в даме галлических кормов—какой вид корва повышает возможность и какой повышает ее.

даем по 3—4 килограмма на корову. Нюхалюа концентрат, но я реншла добиться получения их.

С 1 октября по 20 декабря 1951 года лучше коровы «Мелани» дава яиндой 501 килограмм, «Посагундана», польского отела—532 килограмма. Всего за этот период наладва моакоа 5111 килограмм на всю группу доярок коров.

В свободное от работы время хожу в кино, читаю книги. Я люблю повисеть свои руки в работе животноводства, и учусь на агротехнических курсах.

Прощу, уважаемые мои подруги (Она тоже сать мне письма, сообщать о наезде моакоа, как меняется рацион кормления коров, о выношенности социалистических обязательств).

И. Веседровский в колхоз им. Мичуринна вывз-ую 32 тонны форфорбитный мука и злор ка.на. Делю в артелье гурлаюк о минеральных удобрений око до 100 тонн.

Как правило, перед дойкой молока, обильно теплой водой и вытираю чистым полотенцем у каждой коровы вымя, как научила нас этому колхозный зоотехник А. Р. Дугалкер.

Сельскохозяйственные и минеральные удобрения—колхозам

Жизненно со склада беззачесна в колхозах района отгружаются минеральные удобрения и сельскохозяйственным. В сельхозартели за 1951 год выдано более 60 сортировых вагонов—100—2, много коровина-вож.

Дачу коров мы провозим строго по нормам. Сена даем по 3 и 4 килограмма, галл по алиппиту корова, а силос а в задние вымяющей коров до 17—18 килограммами ли. Скармливаю также и солому, но предварительно ее смачиваю и запариваю. Есть 17 килограммов на корову. Ест у нас и конюшарка, которая

парунок, конюшка биемон и И. Веседровский в колхоз им. Мичуринна вывз-ую 32 тонны форфорбитный мука и злор ка.на. Делю в артелье гурлаюк о минеральных удобрений око до 100 тонн.

Адрес: Редакция: г. Гусь-Хрустальный, типография отдела издательства и полиграфии, Московская область, у. Калинин, дом 23, телефон 7—37