

**«ВЕЩЬ»**  
Основа 3 сентября 1930 года. Сдача догворена.  
№ 35-36 (13827-13828). СУББОТА, 29 марта 2003 года.

## Сегодня в номере:

- Районный муниципальный заказ
- Весенний призыв в армию
- От кого страдает городской бюджет?
- Об основателях наших стеклозаводов
- Петровская телестрапяня
- Реклама. Объявления

Причина отключений электроэнергии, ограниченной в подаче газа всем хорошо известна — неплотки, долги за отпущенные газ и электроэнергию. Сколько угодно можно возмущаться действиями газовиков и энергетиков, но они требуют денег. Время бесплатных услуг прошло. Это надо понимать и принимать как должное.

Хрустальный завод подает теплоэнергию в жилые дома на улицах Старых Большевицких, Красноваршавской, Орловской, Рязанской, Васильевых, Тестильщиков. Договорные обязательства завода выполняются в полном объеме. Однако ООО «Владимирителло» не очень-то спешит выполнять свои обязательства, а именно: расплачиваться с нами за полученную теплоэнергию. Долгое время мы с вами

манием относиться к проблемам этой организации и, несмотря на то, что все же подождем тепло в доме в текущем отопительном сезоне. Прошло полгода, ситуация еще более усугубилась, и пропало доверие к бывалым мастерам. Общая сумма составляет уже более трех миллионов рублей!

Администрация предпринимает неоднократные шаги за стоп переговоров с руководителями «Владимирителло» в надежде получить согласие на возврат: «Когда будет погашена задолженность и начнут осуществляться текущие платежи? Уста от разработчиков, руководство хрустального завода вынуждено пойти на жесткие меры: с 1 апреля полностью прекратить подачу теплоэнергии, если не последует платеж за оказанные услуги!

Мы отчетливо понимаем, что в этой ситуации заложниками оказывают жители вышеперечисленных улиц. Наверняка, многие из них одновременно оплачивают коммунальные услуги, однако вынуждены будут испытывать серьезные неудобства. Приносим им искренние извинения, однако не намерены нести убытки.

О принимаемых мерах уведомяло руководство ООО «Владимирителло» и глава администрации города Е.М. Юматов: «Мы рассчитываем, что в оставших дни марта образованная задолженность будет погашена, и нам не придется оставлять людей без тепла.

Администрация хрустального завода.



ФОТО С. БРОДИКИНА

## НОВОСТИ

**МЕДАЛЬ ЗА ТРУД**  
Указом Президента РФ за достигнутые трудовые успехи и многолетнее добросовестную работу награждена медалью Ордена «За заслуги перед Отечеством II степени» Велеславна Римна Владиславовна — заведующая учебной частью законного отделения Гусевского специального колледжа. В настоящее время работает заместителем директора представительства филиала ВУП в г. Гус-Хрустальный.

**ПРИБАВКА К ПЕНСИИ**  
Постановлением Правительства Российской Федерации № 152 от 13 марта 2003 года утверждено дополнительное увеличение с 1 апреля 2003 года страховой части трудовой пенсии на 12,6%.

**НАЗНАЧЕНИЕ**  
Распоряжением главы администрации города исполняющим обязанности заведующего жилищно-коммунальным отделом с 20 марта т.г. назначен Фролов Андрей Владимирович, работавший до этого главным специалистом комитета городских ресурсов.

**СЪЕЗД ЛЕСОВОДОВ**  
Делегация Гус-Хрустального района в составе представителей Курдюковского и Гусевского лесосеко, Н.И. «Мещеряк» приняла участие во Всероссийском съезде лесоводов, проводившемся в конце февраля в Москве. Этот съезд стал самым крупным отраслевым форумом за всю историю России. Стоял вопрос об обсуждении широкого спектра вопросов развития лесной отрасли, путей и методов совершенствования

управления лесными ресурсами страны. Важность этой проблемы определена тем, что 2/3 территории России — леса. А наш район — самый лесной в области.  
Информация о работе съезда и принятых на нем решениях будет опубликована в одном из номеров «Гусевских вестей».

**ПОБЕДА ИГОРИ ЖЕРИКОВА**  
В воскресенье, 23 марта, стал известен обладатель кубка города 2003 года. Это Игорь Жериков, одержавший в финале волевого победу над сильнейшим шахматистом города Виктором Малышевым. Прогрешив после первого дня со счетом 0:2, он сумел его сравнять и выйти вперед, победив в игре в «быстрые» шахматы (по 15 минут на партию).

На четвертьфинальной стадии кубка упорнейшее соперничество финалистом оказался В.И. (М. Малышев) с С.И. Буросов (И. Жериков). Победитель в этих захватывающих поединках выявился только в блитц-партии. В субботу, 29 марта, в 10.00 стартует турнир города по «быстрым» шахматам.

**ЭСТАКАДЕ КТО ДВО СМЕХА**  
25 марта в 11.00 была прежвращена подчас глуп на истинную «Шаманаша», находившуюся в аренде у ПЦ ЖУК. К вечеру того же дня жители Эстакады почувствовали «переплет» отступила не только горючая вода, но и теплота.

Санкции, которыми газовой горючей с 1 апреля, в день смеха, применены в отношении, в том числе. В такой же ситуации оказалась

десять домов, отапливаемых котельной кварцевого завода. Тяжелая ситуация в центре города и на Жултыцкие.

Причина одна — долги за газ, которые переросли за 26 млн руб. Об источнике кризиса сказано в интервью мэра города Б. Юматова в прошлом выпуске «Гусевских вестей».

Руководство города, ПЦ ЖУК ведут интенсивные переговоры с «Владимирителло». Ответ дан лишь на один из них. А в тоже нет, как говорится, принимаю.

**К 5-й МЕЖДУНАРОДНОЙ**  
С 8 по 14 сентября в Гус-Хрустальный будет проходить 5-я Международная конференция «Стелтагра и художественное стекло», в рамках которой организуется выставка «Гусевское стекло-2003».

Распоряжением главы администрации города Б.Юматова утверждено состав оргкомитета по проведению этой выставки.

**МЖП-2 ЭДЕСЬ**  
В субботу 14 сентября в Гус-Хрустальный ул. Героев («Гусевские вести» от 19.03.2003 г.) неправильно названа фамилия руководителя МЖП обслуживающего жильцов на ул. Васильева, д. 16. Этот дом в здании МЖП-1, которое возглавляет Н. Солонина (в. Юматов, как указано в газете). В связи с этим вызывает сомнение, обращался К.С.Филин, упомянутый в письме, вообще туда-либо по поводу ремонта квартиры.

**ПРОСТАТУДИТ**  
С 1 апреля 2003 года в Гусевском районе будут введены в действие новые правила благоустройства территории населенных пунктов. В соответствии с новыми правилами, владельцы автотранспорта должны будут обеспечивать чистоту территории вокруг своих автомобилей, а также содержать их в надлежащем техническом состоянии. Кроме того, будут введены новые штрафы за нарушение правил благоустройства. Например, за оставление мусора на территории населенного пункта штраф составит от 100 до 200 рублей. За нарушение правил содержания автотранспорта — от 50 до 100 рублей. Эти меры направлены на улучшение экологической обстановки и повышение уровня благоустройства территории населенных пунктов.

## СЗАСЕДАНИЯ СОВЕТОВ

### Преступность и бюджет

П. ЖЕРИКОВА

На очередном заседании районного Совета рассматривался вопрос «О ходе выполнения комплексной программы Гус-Хрустального района по усилению борьбы с преступностью в ходе распрощения населения района». Докладывал начальник УВД Н.Гарлы, который остановился на выполнении основных разделов программы.

58 преступлений, совершенных организациями преступными группировками, были раскрыты. Преступные действия 9 групп, в том числе одной — в Курлово.

Особое внимание — незаконному обороту наркотиков. В совокупности, этот вид преступлений все больше наблюдается среди подростков. В связи с этим зафиксирован 101 несовершеннолетний, 28 детей состоят на учете как хронические алкоголики. Районный УВД совместно с органами местного самоуправления провели 12 рейдов, направленных на профилактику распространения наркотиков и алкоголя.

Коротко доложил начальник УВД, как работают сотрудники милиции по другим направлениям, заслужив внимание на финансирование. Районная администрация в 2001 году приняла решение о дополнительном финансировании.

### Про налоги и аренду

На заседании городского Совета народных депутатов был рассмотрен вопрос «О внесении изменений и дополнений в решение городского Совета народных депутатов № 13/3 от 30.01.2003 г. «О городском бюджете на 2003 год». Информацию по данному вопросу сделала начальник финансового управления города Н.Т. Капурова.

Утверждена структура аппарата администрации с учетом присоединения к городу пг. Гусевское. Комиссия по бюджетной и налоговой политике подготовила вопрос: «О ставках земельного налога и арендной платы на 2003 год». От активно обсуждала депутаты. Рассмотрен запрос депутата Г.Н. Бебаева о выделении средств на освещение улицы Дорожной. По всем обсуждаемым вопросам приняты решения.

### Помогли ближнему

Состоялось заседание координационного совета по вопросам жилищно-коммунального хозяйства при главе администрации города под председательством М.Н. Быковой.

С отчетом о работе совета за 2002 год выступила заместитель председателя совета, заведующая отделом по проблемам семьи, женщин и детей Н.Шольцманова. В истекшем году были рассмотрены вопросы работы учреждений образования по оказанию помощи семьям в воспитании детей, не посещающих ДЮСШ, совершенствованию работы учреждений здравоохранения по охране репродуктивного здоровья девочек и девушек-подростков.

Директор центра социального обслуживания населения Г.П.Пантелеева рассказала о совершенствовании работы по оказанию помощи малообеспеченным семьям и детям, находящимся в трудной ситуации.

На «Гусевских вестях» широко освещались проблемы семьи и детей и оказания конкретной помощи наиболее нуждающимся с 1 апреля по 1 июня проводится благотворительная акция «Помоги ближнему».

### Льготная погнущка

**ОТКРЫТА НА ГАЗЕТУ «ГУСЕВСКИЕ ВЕСТИ» НА 2 ПОЛУГОДИЯ 2003 ГОД. ДО 1 АПРЕЛЯ МОЖНО ПОДПИСАТЬСЯ НА НАШУ ГАЗЕТУ ПО ЦЕНАМ В ПОЛУГОДИЯ (ЗА МЕСЯЦ)**  
12 руб. 80 коп. — частные лица, 11 руб. 80 коп. — пенсионеры, инвалиды, студенты, 21 руб. 82 коп. — для юридических лиц.

На «Гусевских вестях» можно подписаться и получать газету в редакции, а также без оплаты доставки, а также через киоски «Роспечать», что значительно дешевле.

**ОФИЦИАЛЬНО**

**ПОСТАНОВЛЕНИЕ**

ГЛАВЫ АДМИНИСТРАЦИИ ГОРОДА ГУСЬ-ХРУСТАЛЬНЫЙ  
от 19.03.2003 г. № 108

**О мерах по обеспечению безаварийного пропуска лавдовых вод 2003 года на территории г. Гусь-Хрустальный**

В целях организации работ по безаварийному пропуску лавдовых вод в 2003 году и обеспечению защиты населения в период весеннего лаводохода, в соответствии с постановлением Главы администрации Владимирской области «О мерах по обеспечению безаварийного пропуска лавдовых вод 2003 года на территории Владимирской области» от 06.03.2003 г. № 96, решением комиссии по ЧС Владимирской области «О мерах по предупреждению чрезвычайных ситуаций в период весеннего лаводохода 2003 года на территории Владимирской области» от 27.02.2003 г. № 3 постановлено:

1. Выполнить обязанности по руководству и координации действия по обеспечению безаварийного пропуска лавдовых вод 2003 года на комиссию по чрезвычайным ситуациям города Гусь-Хрустальный.
2. И.О. первого заместителя главы администрации г. Гусь-Хрустальный И.И.Нагаева провести заседание комиссии по чрезвычай-

ным ситуациям города. На заседании рассмотреть вопросы и утвердить план противоаварийных мероприятий, обудить вопросы координации деятельности с коммунальными службами города, территориальными комиссиями предприятий и организаций.

3. Руководителем городских предприятий и организаций:
  - разработать планы мероприятий по подготовке к проходу весеннего лаводохода 2003 года;
  - обеспечить безопасность производственных площадей, подведомственных территорий, защиту населения в период прохождения лаводода.
  - 4. Контроль за выполнением данного постановления возложить на И.О. первого заместителя главы администрации г. Гусь-Хрустальный И.И.Нагаева.
  - 5. Опубликовать данное постановление в средствах массовой информации.

**Б. ЮМатов,**  
глава администрации.

**Губы в вресной телеэстрады**

В беседе в прямом эфире КТВ «Центральный регион» С.Фролкина и мэра города Б.Юматова была затронута тема, связанная с показом в передаче «Честный (71-С.Ф.)» на канале «Россия» видеоролика о Гусь-Хрустальном. Борис Михайлович так описал видеоролик:

**С. ФРОЛКИНА**  
- И сейчас, это губы и вресная телеэстрада...  
- Почему губы вресной? - У группы Петрова было два медала, со времени съемки до показа, чего обработано все моменты. Но в итоге все сделано так, что многие гусевчане не могли смотреть на это без улыбки. А сколько откровенных нахлеб...  
Идет, к примеру, В.Целева, гоноистепор по природным ресурсам, вместе с прераторпером по берегу реки. При этом говорится, что это обичная черта, в кислотна. Такой многозначительный вывод делается под слова Владимира Максимова: «Зачем это происходит в воду. Или показывать она должна, и при этом говорит, что в эфире Гусь-Хрустальный цветы не растут, потому что там в водах сплошное производство...»

«А в чем цель и вредность этой передачи?»  
- Все сюжеты так называемого «Честного детектива» сводятся к одному показу, что есть бизнес, вокруг которого есть криминал, и есть местные власти, которые ни чего не делают и чуть ли не в крышей становятся у криминальных группировок. Этот принцип использован и по нашему городу. Но, наверное, телезрители обратят внимание, что в том же фильме говорится, как городская администрация в свое время все сделала для того, чтобы устранили хрустальный завод, от криминала. Действительно, так было. И через авторские суды мы прошли. И потом оказывается, что администрация уже лаводо к криминалу тогда занем так хрустальный завод спасали?». **Вредная информация, что был, по-моему, нанесен серьезный ущерб и между города, и продукция завода.**  
- **Может быть, этот сюжет заказали конкуренты хрустального завода.**  
- Может быть. Нескольто лет назад я узнал, что наш город имеет брнд, который weighs 2,25 млн долларов. Брнд - это мафия. Она бывает у продукции, оказывается, есть и у городов. Это - никак города, его привлекательность для туристов, для бизнеса, для...

рыне хрустали на 2-й Народной. Вот где был беспредел, вот где деньги в усадьбу были за 4 года. В 2000 году, когда хрустальный рынок был частью муниципальной, но как поступило в бюджет города 300 тысяч рублей, а том числе от хрустали - 50 тысяч. В прошлом году поступления в казну с обих хрустали составили 1,6 миллиарда, т.е. рост более чем в 4 раза. Рынок хрустали дал в 2002 г. бюджету 680 тысяч рублей, или почти в 14 раз больше, чем 2 года назад. Обихый торговый сектор с обих хрустали вырос за это время с 3 миллионов до 11,4 миллиона рублей.  
- Но люди выживают только волевым путем по помощи областного и.у. Карла Маркса у хрустали...  
Далее, согласился, совале но то, что творилось на 2-й Народной. Но и у Карла Маркса наведем пример. Но всеобщим все это было не интересно.

Гусевской хрустальной криминальной, проразный, лавудый. Таким видят его гости Гусь-Хрустальный, такими же и казавшимся. А и преллел ярык хрустали «мутный». И от этой муть отмыться придется долго и все, и в первую очередь, заводчанам.  
- В «Московском комсомольце» этой Петров пошутил лавудый...  
- Да, в начале солищеской и других группировок он рассуждал так, будто бы в Москве все раскиданы. Я с большим уважением отношусь к мэру Мосову Юрию Луцкому, но так то творится на Рынках, выше только нет группировок, так и казавшимся. А Петров, думаю, что на хрустальном рынке есть риск. Он есть везде на рынках, с этим надо бороться, идет брнда.  
**Фото С.ПТИЧНИНА**

**Черной лаг неспокойной передышки**

Осенью прошлого года работавшие граждане нашей области, достигшие предельного возраста, получили из Пенсионного Фонда России извещения о состоянии их индивидуальных лицевых счетов в системе персонифицированного учета.

В текущем году такие извещения получат и более молодое поколение застрахованных лиц. В первоочередном порядке письма будут направлены мужчинам 1953 года рождения и моложе и женщинам 1957 года рождения и моложе. В пенсионных извещениях - информация о состоянии лицевых счетов и их индивидуальных лицевых счетов и документы для выбора инвестиционного портфеля - управляющей компании, в которую будут переводены суммы формируемых в них пользу пенсионных накоплений.

Поступило очень важно, чтобы указанные письма из Пенсионного фонда РФ наши соотечественники получили своевременно.

Постановлением правления Пенсионного фонда РФ от 03.02.2003 №151н утверждены «Порядок обработки застрахованных лиц с целью уточнения адреса доставки почтой, содержащегося в их индивидуальных лицевых счетах» и форма заявления об уточнении места жительства.

Прям заявления будут осуществляться в управлении Пенсионного фонда РФ в г. Гусь-Хрустальный по адресу: Кр.Космонавтов, д. 25. Т.л. для справок - 237-47.

Прям заявления в текущем году продлен до 1 мая.

Управление Пенсионного фонда РФ по Владимирской области.

**Работа с трудными подростками**

На среднем заседании районной комиссии по делу несовершеннолетних и защите их прав, после рассмотрения персональных дел подростков и их родителей был заслушан доклад начальника ОПНН Гусь-Хрустального УВД в А.Дубровина о состоянии подростковой преступности в районе.

Самыми криминальными являются Куропольская и Зюлтовская зоны. За м. главы администрации г. Курополя М.А. Серебряков и председателем профилактического совета г. Зюлтово Ю.И. Колосова рассказали о работе, проводимой с неблагополучными семьями и подростками.

Целем комиссии были выданы указания, при предъявлении которых они имеют право состав-

лять протоколы на совершеннолетних граждан за вовлечение несовершеннолетних в совершение правонарушений, содержащегося в их индивидуальных лицевых счетах по усмотрению ребенка или родителей его по папу. Несопонение несовершеннолетних, находящихся в воспитании и содержании детей, нарушение порядка или сроков представления сведений о несовершеннолетних, производится в передаче их на воспитание в семью или госустройство.

По комиссии создан банк данных, согласно которому в районе 261 неблагополучная семья, в них воспитывается 582 ребенка, около 180 подростков состоит на учете в профилактических советах. С этим контингентом ведется плановая работа.

**Новый порядок расследования фельдской и заявлений**

Существует определенный порядок расследования заявлений и жалоб граждан органами местного самоуправления, учреждениями, организациями. Указанный порядок работы был утвержден в приказе Умк Верхнего Совета СССР от 12.04.1968 «О порядке расследования заявлений и жалоб граждан» № 34-03 от 06.06.2001 г.

Завладея, жалоба гражданина должна быть подана в учреждение, в котором фамилия, имен, отчество и адрес Обращения граждан, не содержащий этих сведений, признаются анонимными и расследовать их необходимо (п. 1 Указа Президиума Верховного Совета СССР «О порядке расследования заявлений и жалоб граждан» № 34-03 от 06.06.2001 г.).

Органы и должностные лица в пределах своей компетенции обяза-

ны принимать обращения граждан, расследовать их в установленном законом порядке, а также давать им три мотивированные ответа.

В соответствии с п. 9 Указа Президиума Верховного Совета СССР «О порядке расследования заявлений и жалоб граждан» ст. 10 Закона Владимирской области «Об обращении граждан, заявлений, жалоб граждан должны быть разрешены в срок не более месяца со дня поступления, а в тех случаях, когда для разрешения заявлений и жалоб необходимо проведение специальной проверки, истребование дополнительных материалов либо принятие других мер, сроки разрешения заявлений и жалоб могут быть в порядке исключения продлены руководителем или заместителем руководителя соответствующего органа, предприятия, учреждения и организации,

но не более чем на месяц, с соблюдением от этого limit подлинному заявлению или жалобе Гусь-Хрустальной межрайонной прокуратуры были проведены проверки в отношении работников контодательства при расширении жалоб и обращений граждан в администрации г. Гусь-Хрустальный, Гусь-Хрустальского района, МУП «Юлковский Центр ЖХХ», МУПЖ № 1, МУПЖ № 2. По результатам проведенных проверок в ряде случаев были выявлены нарушения установленных сроков расследования обращений в администрации г. Гусь-Хрустальный и МУП «ЦЖХХ». По данным нарушения сроков расследования обращений межрайонной прокуратурой в адрес главы администрации г. Гусь-Хрустальный, Гусь-Хрустальского района, МУП «Юлковский Центр ЖХХ» был направлен представление об устранении нарушений законодательства в области обращения граждан, с просьбой о помощи Гусь-Хрустальной межрайонной прокуратуры,

**Жилье молодым семьям**

На заседании комитета по экономической политике и собственности Законодательного Собрания Владимирской области депутат В.И.Миронов председатель ассоциации работников и товариществом, председателем координационного совета строителей партии «Единая Россия», внес предложение о выделении специальной строительно-монтажной бригады на 2004 год пункт о долгосрочном кредитовании для приобретения молодыми семьями, увеличении средств на ипотечное кредитование. Инициатива В.И.Миронова нашла отклик у всех депутатов комитета. Принято решение о создании рабочей группы по разработке программы «Молодая семья».

**ОФИЦИАЛЬНО**

**РЕШЕНИЕ** № 108

О порядке формирования и размещения муниципального заказа по закупке продукции для муниципальных нужд в 2003 году

В соответствии с Указом Президента РФ № 305 от 08.04.1997г. «О первоочередных мерах по предпринимательской инициативе и сокращению бюджетных расходов при организации закупки продукции для государственных нужд и в целях обеспечения эффективного расходования средств в рамках бюджета структурными подразделениями района, Совет народных депутатов решил:

1. Утвердить муниципальный заказ района на 2003 год (приложение).
2. Объявить конкурс на участие предприятий, организаций на размещение муниципального заказа района.
3. Предложить руководителям предприятий и организаций всех форм собственности представить заявки на участие в конкурсе в администрации района до 20 апреля 2003 года.
4. Предложить администрации района обеспечить координацию работ и проводить анализ всего комплекса мероприятий по размещению муниципального заказа.
5. Контроль за исполнением данного решения возложить на комиссию по бюджетной, налоговой, экономической политике и собственности.

А. ИВАНОВ, председатель Совета.

**ПРИЛОЖЕНИЕ**

к решению Совета народных депутатов района № 108 от 26.02.2003 г.  
**МУНИЦИПАЛЬНЫЙ ЗАКАЗ НА ЗАКУПКУ ПРОДУКЦИИ ДЛЯ МУНИЦИПАЛЬНЫХ НУЖД В 2003 ГОДУ**

Наименование организации, формирующей муницип. заказ. Источники финансирования. местный бюджет (т.р.)

Здравоохранение 2600,9  
 Отдел народного образования 21314,4  
 Ст. составы 870,64  
 Муницип. предприятие ЖКХ 57978  
**Итого: 82863,94**

Наименование изделия или вида услуг Ед. изм. Объем за ед. (руб.) Цена за ед. (руб.) Полная стоимость (т.р.)

**ЗДРАВООХРАНЕНИЕ**

**А - группа товаров медицинского, социально-культурного назначения**  
 1. Постельные белье  
 халаты медицинские шт 500 70 35  
 простыни шт 750 50 37,5  
 наволочки шт 750 15 11,25  
 покрывала шт 750 70 52,5  
 полотенца шт 450 20 9  
 сапоги резиновые пар 81 250 20,3  
 дезинфицирующие средства 245,6

**Итого по группе А** 2810,9

**Б - группа товаров сельскохозяйственного назначения**

**2. Продукты питания**  
 хлеб ржаной и пшеничный кг 24615 7 172,3  
 мясо кг 11264 67 754,3  
 яйца шт 79300 1,6 116,6  
 овощи кг 28180 8 225,4  
 картофель кг 28180 7 197,1  
 масло сливочное л 37000 10 120,0  
 мясо свиное кг 3000 70 210  
 рыба кг 7100 40 283,6  
 макароны кг 1500 12 17,9  
 крупа кг 5700 18 102,6  
 лук сахарный кг 4300 17 73,1  
 морковь кг 1500 40 60  
 масло растительное л 1500 28 42

**Итого по группе В** 2353,7

**ИТОГО ПО ОТДЕЛУ ЗДРАВООХРАНЕНИЯ** 5164,6

**ОТДЕЛ ОБРАЗОВАНИЯ АДМИНИСТРАЦИИ РАЙОНА**

**А - группа товаров медицинского, социально-культурного назначения**  
 3. Дезинфицирующие средства  
 мыло хозяйственное кг 12000 5 60  
 порошок стиральный пач. 5000 15 75

**Итого по группе А** 75

**Б - группа товаров сельскохозяйственного назначения**

**4. Продукты питания**  
 хлеб ржаной и пшеничный кг 126900 7 886,3  
 мясо кг 100300 67 6720,1  
 яйца шт 355000 1,6 568  
 овощи 204600 8 1636,8  
 картофель кг 110500 7 773,5  
 масло слив. прд. 327000 16 5232  
 фрукты кг 32100 27 866,2

**Итого по группе Б** 14492,0

**Итого по отделу образования** 14567,0

**ИТОГО ПО ОТДЕЛУ ЖКХ** 16681,9

|                      |    |       |    |       |
|----------------------|----|-------|----|-------|
| рубы                 | кг | 63000 | 40 | 2520  |
| крафт                | кг | 33000 | 18 | 594   |
| масло сахарный       | кг | 33400 | 17 | 601,8 |
| масло растительное   | кг | 31300 | 8  | 250,4 |
| массо растительное   | л  | 7600  | 28 | 212,8 |
| кондитерские изделия | кг | 9000  | 35 | 315   |

**ИТОГО ПО ГРУППЕ В** 21779,4

**ИТОГО ПО ОТДЕЛУ ОБРАЗОВАНИЯ**

**21314,4**

**ОТДЕЛ СОЦИАЛЬНОЙ ЗАЩИТЫ НАСЕЛЕНИЯ**

**А - группа товаров медицинского, социально-культурного назначения**  
 5. Дезинфицирующие средства  
 кислота хлорная л 40 40 0,4  
 мыло хозяйственное шт 330 6 1,98  
 порошок стиральный кг 206 30 6,18  
 чистящее для ср-во шт 10 40 0,4  
 мыло туалетное шт 300 6 1,76

**Б - группа товаров сельскохозяйственного назначения**

|                      |    |       |     |       |
|----------------------|----|-------|-----|-------|
| 4. Продукты питания  | кг | 2200  | 10  | 22    |
| хлеб пшеничный       | кг | 3640  | 6   | 21,84 |
| мука пшеничная       | кг | 793   | 8   | 6,34  |
| картофель            | кг | 6600  | 7   | 46,2  |
| картофель запеченный | кг | 7800  | 8   | 62,4  |
| Фрукты               | кг | 3100  | 27  | 83,7  |
| сахар                | кг | 1000  | 17  | 17    |
| кондитерские изделия | кг | 420   | 50  | 21    |
| молоко               | кг | 2     | 100 | 0,2   |
| мясо                 | кг | 1000  | 67  | 67    |
| молоко               | кг | 1800  | 10  | 18    |
| рыба                 | кг | 6000  | 10  | 60    |
| масло сливочное      | кг | 840   | 70  | 58,8  |
| масло растительное   | л  | 300   | 28  | 8,4   |
| яйца                 | шт | 16450 | 1,6 | 26,32 |
| сметана              | кг | 700   | 40  | 28    |
| сыр                  | кг | 110   | 40  | 4,4   |
| сыр                  | кг | 130   | 80  | 10,4  |
| макаронные изделия   | кг | 25    | 300 | 7,5   |
| дрожжи               | кг | 11    | 20  | 0,22  |
| макаронные изделия   | кг | 825   | 12  | 9,9   |
| соль                 | кг | 88    | 3   | 0,26  |

**Итого по группе В**

**ИТОГО ПО ОТДЕЛУ СОЦЗАЩИТЫ**

**67,04**

**ЖИТИСКО-КОММУНАЛЬНОЕ ХОЗЯЙСТВО**

**А - группа товаров сельскохозяйственного назначения**  
 7. Топливо  
 пеллетный топлив т 1093 3000 3279  
 валуэ т 6000 3000 18000  
 газ т 9276 453 4406  
 торф т м<sup>3</sup> 6550 1019 6625  
 дизельное топливо тонн 300 10000 3000  
 бензин тонн 300 2500 3750  
 древесина м<sup>3</sup> 16000 300 4500  
 электрод т кВтЧ 1600 114 1824  
 Итого по группе А 3015 1000 34829

**Б - группа товаров сельскохозяйственного назначения**

|                    |      |      |       |      |
|--------------------|------|------|-------|------|
| 8. Стройматериалы  | шт   | 500  | 1000  | 500  |
| лес круглый        | т    | 2    | 1200  | 1200 |
| пенопластовый      | т    | 500  | 27    | 1350 |
| кирпич красный     | шт   | 120  | 2000  | 240  |
| цемент             | шт   | 1000 | 70    | 70   |
| шамфер             | шт   | 1000 | 70    | 70   |
| рубероид           | т    | 30   | 115   | 3450 |
| бетун              | тонн | 100  | 5000  | 500  |
| трубы ст. вод.     | тонн | 50   | 12000 | 600  |
| защитная сетка     | шт   | 300  | 1500  | 4500 |
| лак ванн 50-150 шт | шт   | 300  | 1500  | 4500 |

**Итого по группе Б** 59985

**9. Оборудование и спецматериалы**

|                             |                  |       |        |      |
|-----------------------------|------------------|-------|--------|------|
| кондиционер                 | шт               | 40000 | 120    | 4800 |
| соль техническая            | тонн             | 200   | 120    | 240  |
| теплоиз. матер.             | т м <sup>2</sup> | 5     | 100    | 500  |
| электропровода              | км               | 10    | 10000  | 1000 |
| АСУ-25                      | шт               | 30    | 115    | 3450 |
| кабельная продукция АСУ-35а | км               | 05    | 300000 | 150  |
| колонны водоп. шт           | шт               | 300   | 1900   | 570  |
| Универсал КВС               | шт               | 6     | 300000 | 1800 |
| опоры для электролиний 9 м  | шт               | 20    | 1000   | 20   |
| опоры для электролиний 12 м | шт               | 20    | 200    | 200  |
| металл профильный           | тонн             | 4     | 15000  | 60   |

**Итого по подгруппе** 3564

**Итого по отделу ЖКХ** 59778

**ПОСТАНОВЛЕНИЕ**

главы администрации

Гусь-Хрустального города и района

от 19.03.2003 г. № 109 от 7.03.2003 г. № 78

**О ПРЕДЪЯВЛЕНИИ ВСЕНОЧНОГО ОХРАНЫ, ПРИЗЫВА РАЖДАМ НА ВОЕННУЮ СЛУЖБУ**

В соответствии с Законом РФ «О воинской обязанности и военной службе», в целях организованного призыва граждан призывного возраста на военную службу с 03 марта 2003 года постановлено:

1. Принять на военную службу призванных, родившихся в 1976-1985 гг. и в месячный срок на освобождение или отсрочку от призыва, а также потерпевших несчастный случай, граждан, поступающих на военную службу, удерживать в пределах комиссии в соответствии с Законом РФ «О воинской обязанности и военной службе».
2. Для проведения мероприятий по призыву на военную службу удерживать в пределах комиссии в соответствии с Законом РФ «О воинской обязанности и военной службе».

**Председатель комиссии:**

Быкова И.А. - заместитель главы администрации Гусь-Хрустального района.

Заместитель председателя комиссии:

Давыденко А.Н. - военный комиссар города Гусь-Хрустального.

Члены комиссии: Ю.Г.Антонов - директор основной образовательной школы № 8 Я.А.Шашкина - главный специалист отдела образования администрации города, Е.Н.Бушмакин - главный специалист администрации города, М.В.Бирюков - инспектор отдела образования администрации города, В.М.Ильин - инспектор отдела образования администрации города, Р.Х.Шарипов - заместитель начальника МОБ УВД, О.Е.Куликов - начальник 2 отделения (призыва) военного комиссариата Гусь-Хрустального района, С.В.Слепченко - начальник ОУД (военно-участков) работы по медицинскому освидетельствованию граждан, подлежащих призыву на военную службу, А.Н.Павлова - секретарь призывной комиссии.

3. В соответствии с Законом РФ «О воинской обязанности и военной службе» в период с 1 апреля по 30 июня 2003 года.

4. Для работы призывной комиссии в полном составе в случае заболевания, командировки, отсутствия по уважительным причинам членов состава удерживать резервный состав призывной комиссии:

**Председатель комиссии:**

Полосов А.А. - заместитель главы администрации Гусь-Хрустального, В.Н.Хромов - заместитель главы района - урало-лужские делами.

**Заместитель призывной комиссии:**

Цыганков А.Н. - заместитель военного комиссара Гусь-Хрустального.

Члены комиссии: Н.В.Смирнов - ведущий специалист отдела образования администрации города, Т.А.Гришина - ведущий специалист организационно-контактного отдела, В.Ю.Волгина - инспектор отдела образования района, О.И.Кабанова - преподаватель школы № 2, А.С.Иванова - инспектор отдела образования, А.В.Дубровин - начальник отделения профилактики правонарушений среди несовершеннолетних Гусь-Хрустального УВД, В.В.Дубровин - старший офицер 2 отделения (призыва) военного комиссариата Гусь-Хрустального, Е.И.Климова - врач-терапевт медицинской комиссии, Г.М.Шилова - медсестра медицинской комиссии.

5. Заменяющему городскому администратору (Соловьев Ю.И.) для проведения медицинского освидетельствования призывных: выдать врачам-специалистам: терапевта, хирурга, невропатолога, стоматолога, окулиста, офтальмолога, оториноларинголога, дерматовенеролога, объяснить работу призывного пункта, необходимого санитарно-гигиеническим имуществом, медикаментами, медицинструментом, проводить внеочередное медицинское обследование призывных граждан, по направлениям призывной комиссии.

6. Рекомендовать руководителю предприятий, учреждений, организаций всех форм собственности обеспечить гражданам, подлежащим призыву на военную службу, своевременную явку по явке или по повестке военного комиссариата.

7. Рекомендовать военному комиссару (А.Н.Лаврентьеву) совместно с центром занятости населения (П.П.Лавренко) решить вопрос о направлении технических работников для работы на призывном пункте с 1.04.2003 г. по 30.06.2003 г.

8. Начальнику ОУД (Н.А.Гаврилову) обеспечить призыва: для обеспечения надлежащего порядка на призывном пункте военного комиссариата и для отправки молодежи в войска по направлению военного комиссариата, осуществлять мероприятия по профилактике военного комиссариата Гусь-Хрустального проводить розыск и при наличии законных оснований осуществлять задержание и доставку на призывный пункт военнослужащих с военного учета и призыва на военную службу.

9. Рекомендовать городскому и районному советам ветеранов оказывать содействие в патриотической работе с молодежью призывного возраста.

10. Рекомендовать руководителям предприятий, организаций, учреждений всех форм собственности выдать по запросам военного комиссариата города Гусь-Хрустального автомобили для доставки призывных на областной сборный пункт.

11. Рекомендовать директору ПАТТ (А.В.Демидову) обеспечить призывным из района право бесплатного проезда по территории военного комиссариата при наличии гарантий печати с уведомлением для явки для прохождения медицинского освидетельствования и отправки в войска.

12. Военному комиссару А.Н.Лаврентьеву до 29.03.2003 г. провести расширенное совещание с членами призывной комиссии с приглашением представителей отдела образования, УВД, здравоохранения и промышленности по вопросам, связанным с призывом граждан на военную службу.

13. Отдавать по делам молодежи администрации города (Фролин К.С.), а также комитету по проблемам семьи и молодежи политехнической администрации района (О.А.Бабанова) совместно с военным комиссариатом до 31.05.2003 г. организовать и провести «Дни призывных» и торжественное отправление призывных солдат в войска.

14. Контроль за исполнением настоящего постановления возложить на заместителя главы города Гусь-Хрустального И.М.Быкову и района Р.А.Васильева.

В. БОМАТОВ, глава администрации.

Н. ГРУШКО, глава Гусь-Хрустального района.

Начало года всегда не лучшее время для сбора доходов в городской бюджет. Но такого недоброго налога за последние годы не было (отступление от плана ноября составило 3 млн руб., от плана февраля - 4 млн руб.).

Бюджет 29 предприятий не справился с установленными заданиями.

Наибольшую сумму вносит бюджет налоговой ОА «Строй-технология» (1,3 млн руб.), ОА «Спм, «Дизернго» (0,5 млн руб.), МУМТМ (0,4 млн руб.), ООО «Промсвязь» (0,4 млн руб.), ОАО «Икарское стекло» (0,4 млн руб.), ООО «ОЧС» (0,4 млн руб.), МП ЦП ЖКХ (0,4 млн руб.), ЗАО «Армагос» (0,2 млн руб.), ЗАО «Швейная» (0,1 млн руб.). В мае попомощи дел с доходами в городской бюджет ставит под угрозу финансирование оплаты за газ и электроэнергию

**ГОРОДСКАЯ КАЗНА - ЧЕЙ ВКЛАД БОЛЬШЕ?**

важнейших составляющих жизнеобеспечения города. Прошедшие финансовые трудности предприятий платили в местную казну деньги, носящие персональный характер. И в этом плане наиболее весомый вклад в городскую явку в начале года внесли: ООО «ОЗ» (ген. дир. Казини), ОАО «Стройинженер» (ген. дир. Мавлов), ООО «ОСБ» (ген. дир. Колеп), ОАО «Техспецстрой» (ген. дир. Саинаев), ОАО «Ветеринары» (ген. дир. Явазак). К сожалению, тенденция невыполнения заданий по урало-лужским предприятиям сохраняется и в марте. На 24 марта из заключенных в сумме 12,3 млрд руб., в бюджет поступило 7,8 млн руб. Администрация города надеется на поимание ситуации со стороны производителей предприятий и ожидает существенного изменения их отношений к городу.

Н. НАГАЕВ, зам. главы администрации.

РЕДАКЦИОННАЯ ПОЧТА

## Почему не показываем

Под руководством отдела образования администрации города создваемого музея народного просвещения продолжает пополнять фонд и укрывает материальную базу. Значительный вклад в его пополнение внесли жители нашего города.

Среди них И.В. Ветелова, которая передала интересные материалы, связанные с биографией матери и отца, все вещи отаждивших родственников в школе №4, 10, 11. И.Толмаев передал уникальные материалы из жизни родившейся Е.А. Голубевой, окончившей начальную школу. В.Баршнев передал экспонаты, рассказывающие о М.Я.Каликиной, проработавшей не один десяток лет в начальной школе №1. Полноценная экспозиция в Большом выставочном зале школы о биологе города П.И.Булове, ранее успешно работавшем биологом в школе №1, 11.

Многочисленны с стороны и предприниматели города. Среди них первыми обратил внимание на наши нужды Ю.А.Маслов. В его личном кабинете находится обширная коллекция фотографий о становлении посёлка, зданиях многих культурных объектов и расширении города.

## А душевная щедрость

В дни, когда городской Совет народных депутатов решил вопрос об отводе и уничтожении браконьерских жилищ, целая когорта добрых и милосердных людей помогла заблуждавшейся маленькой дворнице.

То муж она, и большой родство для меня является общение с домашней любимой - небольшой, непродвинутой собачкой. Мы вместе ходим на прогулки, она вылизывает мне руку, а я ей вылизываю лапу. Это общение в семье не могло бы на руках нежную собаку выгнать на улицу.

## Почему не показывает второй канал

Житель города В.Ф.Опхтин обратился в редакцию газеты с вопросом: «Почему не снижает эксплуатационный тариф на использование антенны, хотя вот уже полгода невозможно смотреть программы телеканала «Россия»?

То же вопрос мы адресовали И.И.Морозову, генеральному директору ООО телеканала «Хрустальный канал».

25 сентября 2002 года указом нашего канала «Россия» и Владимирской государственной телерадиокомпания «Наша жизнь» открыт в Гусеве. За размыслимыми мы обратились к руководству Судогодского передатчика сети, улучшившее качество сигнала в два раза мощности передатчика. Поступило обещание устроить несправно.

Действительно, какой-то период это качественное обслуживание, но с началом отмены владения стала действовать на уменьшение мощности передатчика.

Заместитель губернатора области Ю.М.Федоров был послано письмо за подписью первого заместителя главы администрации города В.А.Падюкина о просьбе рассмотреть вопрос о работе Судогодского ретранслятора. С 25 октября 2002 года трансляция прекратилась в рамках центральной программы (ПТР) в ВПТК ради с понижением мощности, из-за чего смотреть отмену программы в городе Гусев-Хрустальном и на территории района стало почти невозможно.

После этого письма улучшение сигнала удалось достигнуть только на каждом здании, в которых абонентам мы своевременно реагируем. И если телевизоры не старого образца, у 80% обучающихся по поводу качества изображения мастерами компании произведена перенастройка.

Мы предлагаем за подписью плату (где-то 300 руб.) за пользование без дальнейшей абонентской платы, устойчивый прием передатчика, у 80% обучающихся по поводу качества изображения мастерами компании произведена перенастройка.

### ЗАКЛЮЧЕНИЕ

(При публикации очерка А.Гусарова «Патриоты русские (к 100-летию 22 марта 2003 г.)» допущены неточности. В основном абзац, относящийся к 1970 году на Покровской фабрике уже работало 64 человека».

В разделе «Переселение» после слов: «... землям, удаленные от Москвы на 230 верст» пропущены строки: «А в июне 1756 года в глухом лесном урочище Широво на реке Гусь Аким пускает в работу хрустельную фабрику».



### Начало в № 23-33

Попутелем стал старший сын Сергей, ранее получивший долю наследства в деньгах. Отставной корнет в 1802 году женился на дворянской княжне Анне Сергеевне Паджуковской, урожденной княжны Милосердовой. Приданое богатой невесты и солидное состояние, оставленное князем Игнатием Паджуковским внуку Александру Петровичу, позволило Сергею Акимовичу не только отпустить в 1811 году у Ивана Ивановича Гусевские заводы, но и приступить к строительству ряда новых своего разного профиля. Получил от брата семь заводов в Малевском и два в Косиновском уездах. Сергей Малцов построил до 1817 года семь заводов в окрестных лесах Мещеры, а колу от Гусь. В 1811 году вошел в предприятие Кураева стеклянная фабрика.

Вслед за Куролески Сергей Акимович, поставив в темле Перовский, Залесский, Велюдорский, Владыский, Борозинский, Ушарский заводы. Только Куролески и Велюдорский стеклянные заводы и поныне действуют, но уже в новом качестве.

Именно в те годы произошло окончательно разделение династии Малцовых на две ветви - Гусевскую и Дятловскую. Сергей и встав на ноги, Сергей Акимович ставятся поднять на новый, более высокий уровень хрустельное производство. На его заводе, говорилось в ведомости за 1813-1814 годы, отмечается лучшая отаждив различной хрустельной посуды, которая не уступала английской. Основенно ставился гусевской хрустельной завод отаждив посуды, так называемой «бриллиантовой» отаждив графины, стаканы, хрустельные тарелки, а также делались по особому заказу вазы.

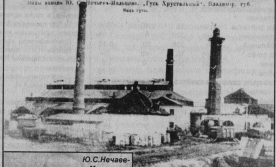
Сын Малцова, будучи в Италии, ознакомился с состоянием итальянского стеклоделия, в том числе мастеров в Мурано.

... Были еще крупные годы диплома и стеклозавода Ивана Сергеевича Малцова, который побывав в свете великих Грибодов в Пизу, он посетил продукт продажи русской Америке США, увлекшись себя строительством уникальных хрустельных домов в родовом имении, ставил архитектурный памятник XIX века, украсившим усадьбу Гусь-Хрустального. А его двоюродный брат, дядюшка Сергей Малцов, планирует создать «Америку в России», станет захватчиком многих нововведений промышленности.

«Наследником» своего дядюшки, Юрий Степанович Нечаев-Малцов в сотрудничестве с профессором И.В.Цетветским, отцом профессора Марии Цветковой, торжественно открыл всемирно известный Музей изобразительных искусств в Пизу, ныне имени Пизанки. И ни же совместно архитектором Л.Н.Бенуа и живописцем В.М.Васнецовым сотворят чудо - Георгиевский собор (теперь здесь Музей хрустальной ик. Малцовых).

Сохраняется в Гусь-Хрустальном часовня в честь св. Варзараваскомуниски. Анна Малцовича перестроенная его правнуком Нечаевым - Малцовым в каменную, а в центре города - церковь Иовакия Анны, создатель Сергей Акимовичем, сдобавившей его сыном Иваном Сергеевичем трагедной но имев Святой Троицы, которую сам ставил называться Святой Троицы.

Они останутся в истории Отечества как непреодолимые мери-



Иван Нечаев И.В. Цетветский. Нечаевы. Гусь Хрустальный. Малцовы. Гусь Хрустальный.



И.О. Нечаев-Малцов

кого предпринимательства. Спор не так как капиталы и помещики Малцовы - бесподобные эксплуататоры.

... Ист и другие стороны их предпринимательства. Стоит выдлить их сегодня, это умение организовывать стеклянное производство в больших масштабах, поднять его уже в первой половине XIX века на должную высоту. Они, как никто другой, умели производить хрусталь в стеклянную посуду и на фабрику по спецам, вымпелотр, и дорогому, и дешёвому по цене, но всегда превосходного качества, многого assortmentа, выбор на самый изысканный вкус.

Выстраивая талант русских мастеров-умельцев, и Малцовы дали достояние российский простор его развитию. Они пристально изучали потребности рынка, прочно закрепили в нем монополию нишу. Чтобы иметь транзитный доход, они занимались лобной деловыми наряду - «гран-пр».

Но сказать так, что «неорониванные короли хрустальной посуды» стояли вне конкуренции - не совсем, наверное, правду. У них нашлось весьма сильное соперничество, на рынке хрустальной и посудного стекла. К ним традиционно относился, в первую очередь, Бахметьевское-Оболонское, бывшее подчас верх не объемом выпуска хрустала, а качеством его изготовления.

Выдавались Малцовым натиск возросшей конкуренции, когда были открыты заводы хрустала в Гусеве на внутренней рынок стал доступен иностранцам с их техническими преимуществами.

Почему и как Малцовы сумели завязывать лиристы? Какие благоприятные факторы содействовали их делу? Прочнее или факторы: внутренняя и внешняя - здесь неясно. Среди них следует назвать наиболее важные:

- персональный капитал, накопленный основоположником и преемниками его на подмосковных заводах;
- рабочие и технические кадры, приобретшие опыт работы с хрусталь и стеклом в целом;
- дешёвые природные ресурсы, открытые на новых территориях; богатые (богатые запасов леса), сырьевые (запасы жарового леса, допотопная белая и красная глины и др.) вдобав, они же транспортные, с многочисленными протоками реки Клязьмы, Оки и Десны;
- достаточные финансовые ресурсы, управление промышленным комплексом;
- предельная дворничества, высочайшее качество хрустальной посуды за заслуги перед Отечеством и царем. Самое главное, полагать то, что Малцовы использовали все эти преимущества поумноженно, расчётливо, с перспективой!

Обычно раньше подчеркивались лишь одна сторона капиталистичес-

А. ГУСАРОВ.

Литературная  
страница

## РОДНИК



## Феликс

## ПАНКРУШИН



Поэт, рабочий преподавателем русского языка и литературы в школе № 3 города Гусь-Хрустального, был известен члениками.

Особенностью его биографии можно считать то, что он был по-настоящему интеллигентом. Не боясь ни на каком-то фривольном языке, ни на интеллигентском, а интеллигентом. Жаль, что это слово и связанные с ним профессии в последние времена стали вроде бы непристойными...

Все непременно подобную стихов поэта, подготавливая еще при его жизни, можно озаглавить фразой словами: «Книжка любви-любовь» - к единственной женщине любви - к единственной Родине. С этой любовью в сердце и ушел от нас великий Леонидович Панкрушин.

## Память

Словно птицы, мелькают дни.  
Навалилась на плечи усталость.  
Плывай, прошлое сонное,  
Что навеки со мною осталось.  
Я расту с тобой не хочу,  
Ну, а разве быть может иначе?  
И хотя я о нем не хвастаю,  
Но порою, бываю, плачу.  
Были, были тяжелые дни,  
И хорошего было немало.  
Плывай, в прошлое загнана,  
И не надо грустить устало!  
Или, может, я молод был,  
И подаркой была удача?  
Что-то в жизни тогда любил,  
А сейчас вспоминаю, плача.

## Передо мною

## милые черты

Вот ты ушла я больше не тебя,  
И я о прошлом, помнящей рукою  
Листы алмазов навеки перебрал.  
Смотрю на фотографии с тоскою  
Передо мною милые черты.  
Поминуте грустное внимаю,  
И сколько в них добра и красоты -  
Минувших светлых дней очарования,  
Вот ты ушла, тебя со мною нет,  
Но знаю я, ты где-то здесь,  
Лучистых глаз твоих, - рядом,  
Востанисл свет,  
Мне душу греет теплом,  
Нежным взглядом.

## Пролетают годы

Пролетают годы. Ну и что же?  
Сединой покрывался голова.  
Но ты стала мне еще дороже,  
Не сузилась на нежных словах.  
Не плыла нахмурившись и строго.  
Ты ушла, это знаю я.  
Улыбнись и подуйте немного,  
Отдохни, любящая мой.  
Что волнует, что тебя тревожит?  
Расковыряй, послушай я горло.  
С каждым днем ты мне дороже,  
Еще дороже.  
Для любви не надо много слов...

## Счастья не заметил

Ну, почему бывает грустно?  
И душой на виду у всех!  
Так прикрывавшаяся искусно,  
Словно свинец пробивая смех.  
Наверно, счастья не заметил.  
Задолго со всего плеча  
Счастливые минуты эти  
Отбросил груде, спортил.  
И лишь во сне влезатьши  
Пронесшись, ничего уж нет.

## О друзьях

Разом слез наговорил обидных.  
Он ушел, в сердцах  
заключил дверь.  
А потом вернулся было  
стыдно,  
Виновал ли? Разберись,  
теплер.

Но выплывает издалека  
Знакомый женский силуэт  
Потом расстает своей дымкой  
И пронесится вдруг опять,  
А в гонимой  
Но время не вернется вспять.  
И так бывает одиноко.  
Грустнеть о том, чего уж нет.  
И лишь во сне влезатьши  
высоко  
И видишь малый силуэт.

Не грустил, нашлись друзья,  
Жил легко, на все работа,  
Но жаловало оно,  
Но однажды понял, что когда-то  
Дверь захлопнул, видимо,  
посовпшил.

## Незнакомке

Словно бабочка танцорылап,  
Ты хотела взлететь высоко.  
Горевала тебе: «Милая!»  
Расставалась с тобой легко.  
И, считая себя красивой,  
Ты старалась красиво жить.

## Куда идти

Высокая безылая стая  
Все плывет и куда-то плывет.  
То клубится, то порой высая,  
В неизвестность свою зовет.

## Сгораем до проха

Что любовь? Это холод и зной.  
Что любовь? Это встречи  
и горечь разлуки.  
То холодной, то теплой  
кончается рукой.  
То сгорает, а то обжигает  
на муку.

## Есть у всего предел

Лес задремал в осенней позолоте.  
Струится ласточка пламенная медля,  
Круг незнакомой пылки на болоте  
Зовет и манит. Хочется взлететь.  
Над полетом бездонные просторы,  
Бессознательно возмужавшая даль,  
И обласов волненьем узоры,  
Кажется неслышная лень.  
Лес загустел, окончено веселье,  
И, кажется, немного передел,  
Но скоро вновь наступит  
новоселье,  
Всему свое, есть у всего предел.  
Что он там? Что в зной?  
Грусти скрывать?  
Наверно, дней ему минувших жал.  
И поутру седой туман оседает  
Наклетку вадру неперезвою шаль.

## Скажи одно лишь слово

А я приду. Не знаю, кончась  
Ты нашей встрече или нет.  
Разлука затнущая очень.  
Прошло немало долгих лет.  
А я приду. Быть может, снова  
Бросая злое упреки судьбе.

## Не жой

Я жду, а вадру напишешь ты  
Хоть весточку какою.  
Плыву на туманные кусты,  
На улицу пустую.  
И вижу лед, dense хорошо.  
Листья рукой касаясь,  
Ты не слышишь мне здесь,  
Чему-то улыбаясь,  
Цвели акации кусты,

Сказки всего одно лишь слово:  
- Приди! И я приду к тебе.  
Ты где-то далеко-далеко.  
Я все равно тебя найду.  
Спокойно, величаво,  
Сейчас осенние  
дожди  
Гулмут по аллеям,  
Как будто шепчут мне:  
- Не жди,  
Былое лишь лелея...



## Гороскоп

В нашей комнате тишина,  
Всё урони, лишь мне не спиши.  
Я тихонько сижу у окна.  
Лунный свет за окном струится.  
В небо ярко горит звезда.  
Может, чьей-то судьбы стражница?  
Свет далекой звезды иногда  
Будит наше воображение.  
Мысли вечные заблудят,  
Хаотично, нестройной грубью.

Наша жизнь безвозвратно тееут,  
Оставая следы за собою.  
Если очисти кому повезет -  
Под очасливной звездой родится.  
В проселок и не видно, он врет.  
Разве может такое случиться?  
Свет далекой звезды иногда  
Будит наше воображение.  
Мысли вечные заблудят,  
Хаотично, нестройной грубью.

## Дз скорой встречи

Мы, прожывая близких и родных,  
С надеждой говорим:  
В небо ярко горит звезда.  
И горько, если кто уме из них.  
Не поспешит в нашу дверь  
из вечности,  
Всегда чего-то идем,  
И тихо нам бывает  
раствоянием,  
Нахлюхившимся, как будто  
под дождем,  
Стоим в унылом долгом ожидании.

И грустно нам, когда к нам не идет,  
Хотя напрасно все наше  
вздыхание,  
И кажется, все повзда бегут  
Советом от нас в другое  
направление.  
И, может быть, в надежде  
на успех,  
Мы легкомысленно, бедуюно  
расстаемся,  
Но часто нам так не хватает тек,  
Которых никогда уж не дождемся...

## Остается с нами

Жизнь коротка, но память  
надолго не уйдет  
в годами,  
И она - живая навсегда,  
И она останется с нами,  
Кто не вернется никогда.



## Одиночество

Куда иду? Уме не держат ноги.  
Пора присесть, немного  
отдохнуть.  
И вот стою я на краю дороги,  
А впереди еще нелетный путь.  
От одиночества бывает трудно  
скрыться.  
Листьями в память странним  
прошлых лет.  
Читайшь их - еще одна страница:  
Кого любиш, того со мною нет.

Порой нахлынет дикая усталость,  
Прилечь, уюнуть - сон не несет  
покой.  
Ну почему такое мне досталось?  
Не смог беду я отвести тонуи,  
Бывает в ней не только  
черный цвет.  
И грустно нам, когда мы видим,  
с нами  
Любимых нет, кого любил я...

«РОДИК» выходит при поддержке  
фирмы радиотакси «ГУСЬ»

Эк 9-00-00, 2-86-49  
Эк Павла Б-903-831-28-00

МТС В-916-349-30-40

ГОСУДАРСТВЕННАЯ  
СЛУЖБА  
ЗАНЯТОСТИ

**КОНКУРС  
ОБРАЗОВАТЕЛЬНЫХ УЧРЕЖДЕНИЙ**

Департамент федеральной государственной службы занятости населения по Владимирской области провел в декабре 2002 - январе 2003 года открытый конкурс среди образовательных учреждений и организаций, ведущих образовательную деятельность в сфере дополнительного профессионального образования, переподготовки безработных граждан в 2003-2004 гг. Представленные на конкурс документы, были рассмотрены конкурсной комиссией из числа специалистов департамента ФГСЗН, департамента образования администрации Владимирской области, центров занятости населения, представителей учебных заведений и предприятий области. Всего в конкурсе приняли участие 86 учебных заведений (561 профессия) по всей области. 83 учебных заведения по 800 наименованиям профессий были признаны соответствующими выдвинутым конкурсным требованиям.

От нашего города заявки на профессиональную подготовку получили ГОВ «Гулевский стекольный колледж» по профессиям: арго-блужарь-ремонтник сырьев, контролер стеклокадочей, лаборант химического анализа, наладчик упаковочных автоматов, оператор ПЭВМ, оператор СММ, радиомастер по ремонту и обслуживанию радиотелевизионной аппаратуры, слесарь-ремонтник, слесарь КИП и автоматы, слесарь по ремонту и обслуживанию фрез, составщик шикты, стекловар;

**Профессиональные училище № 13** по профессиям: водитель автомобиля категории В, С, повар, продавец, контролер-кассир, электротехник;

**Профессиональное училище № 41** по профессиям: агент страховых фирм, буртик, бухгалтер предприятия, зарючник, ориентир, парикмахер, повар, кондитер, помощник продавца непродовольственных товаров, продавец продовольственных товаров, секретарь-ре-

ферент, электромонтер по ремонту и обслуживанию электрооборудования;

**АНО «Центр профессиональной подготовки в Кирсаново** по профессиям: оператор станков с числовым программным управлением;

**ООО «Учебный комбинат «Хрустальный»** по профессиям: бухгалтер, контролер стекольного производства, оператор СММ, оператор ЭВМ, слесарь-ремонтник, лаборант, электромонтер по ремонту и обслуживанию электрооборудования.

Также в число претендентов, прошедших отбор, вошло и предприятие, некоторые профессии которого не соответствуют профилю центра занятости. Таким образом, в центр занятости есть право выбора учебного заведения, исходя из программы, качества и стоимости обучения, а также возможности набора нескольких групп по одной профессии для обучения в различных учебных заведениях.

В 2003 году уже направлены на профессиональное обучение 13 человек на операторов котельной (ООО «Учебно-курсовой комбинат «Стеклокадочка»), 30 человек - операторов ЭВМ (ГОВ «Гулевский стекольный колледж»), 46 человек - продавцов продовольственных и непродовольственных товаров (23 ПУ № 47, 23 - ПУ № 13).

В соответствии с изменениями в Законе «О занятости в РФ» рынок труда расширяется за счет создания новых рабочих мест. Однако не все граждане, желающие работать, имеют возможность это сделать. Многие из них нуждаются в профессиональном обучении. Центры занятости населения в 7-дневный срок рассматривают обращения работодателей и, если находят необходимым и возможным, готовят соответствующее предложение, которое в 3-дневный срок доводится до Департамента. Если Департамент в 7-дневный срок рассматривает обращение работодателя, предложение центра занятости и в учетной ситуации на рынке труда готовит заключение о целесообразности применения иностранных работников, либо мотивирует решение об отказе. О результатах решения Департамент в 3-дневный срок письменно уведомляет работодателя.

**Более пяти лет работает в городском центре занятости Людмила Ивановна Самойлова. Она - ведущий инспектор отдела выплаты пособий.**

**Качества центра занятости отмечают доброжелательность Людмилы Ивановны, ее желание помочь. А коллеги по работе ценят ее нейтральность, организованность, фото А.ШАПИГА.**



**Итак, кому нужна консультация?**

**Вопрос:** Предприятие находится на грани банкротства. Руководство предлагает работникам в неоплачиваемый отпуск, а также увольняет многих. Уйти по собственному желанию или по инициативе работодателя? Или написать заявление об уходе?

- В соответствии с изменениями, внесенными в Закон «О занятости в РФ» уход по собственному желанию считается увольнением без уважительной причины. В этом случае размер пособия по безработице, выплата существенно ниже, чем при сокращении, - всего 40% от величины прожиточного минимума, исчисленного на территории нашей области, на сегодня его величина составляет 1682 рубль. Период выплаты - 6 месяцев. Исключение составляет граждане, имеющие детей в возрасте до 14 лет, и имеющие работу до увольнения не менее 25 недель. Эта категория граждан будет получать пособие в том же размере, что

и граждане, уволенные по уважительной причине, а именно: первые 3 месяца - 70%, следующие 6 мес. - 60%, в дальнейшем - 45% от среднемесячного заработка за последние 3 мес., по последнему месту работы, но не выше величины прожиточного минимума в регионе (т.е. не выше 1692 руб.).

**Вопрос:** В течение 2-х недель, чтобы не потерять квалификацию за третий месяц в размере средней заработной платы. Если вы явитесь по истечении 2-недельного срока, то при постановке на учет вы получите, полагаясь на увеличение по уважительной причине сокращения, кроме оплаты за третий месяц.

**Вопрос:** У меня двое несовершеннолетних детей. На сколько увеличится размер пособия по безработице в связи с этим?

В соответствии с изменениями в Законе «О занятости в РФ» рынок пособий по безработице не увеличивается при наличии детей и других лиц, находящихся на содержании безработного, как это было раньше.

**Вопрос:** Какие профессиональные услуги оказывает центр занятости?

Центр занятости может проинформировать о состоянии и перспективах развития рынка труда, наиболее востребованных профессиях, дать консультацию по условиям оказания помощи в выборе профессии на основании профессиональной состоятельности, способностей, навыков профессионального обучения с целью прогноза успешности обучения, подбор специализованных для работодателей, выявить психологическую подготовку с целью снятия эмоционального напряжения и повышения конкурентоспособности.

**ГУС-ХРУСТАЛЬНЫЙ ЦЕНТР ЗАНЯТОСТИ НАСЕЛЕНИЯ ОБЪЯВЛЯЕТ**

конкурс по отбору заявок предприятий, организаций, учреждений на проведение в 2003 году программы «Временная занятость несовершеннолетних граждан в период каникул и в свободное от учебы время»

Конкурс будет проводиться 24 апреля 2003 года в помещении Гус-Хрустального центра занятости по адресу: г. Гусь-Хрустальный, ул. Маковского, 15.

Участие в конкурсе приглашаются предприятия, организации, учреждения любой формы собственности, а также организаторы рабочих мест по целевым программам для несовершеннолетних. Конкурсный отбор будет осуществляться на основе соблюдения ТК РФ, значимости проводимых работ, успешной финансово-экономической деятельности. Заявители, желающие участвовать, должны направить заявку в центр занятости по адресу, указанному ниже до 18 апреля 2003 года. Заявки, прошедшие конкурсный отбор, будут финансироваться за счет средств работодателя, федерального, областного и местного бюджетов. Заявки на участие в конкурсе должны содержать название целевой программы, вид работ, количество создаваемых рабочих мест, период работы, заработную плату, общую сумму предлагаемых затрат.

Гусь-Хрустальный городской центр занятости населения г. Гусь-Хрустальный, ул. Маковского, 15. Тел. 2-84-29, 2-66-12. факс (08241) 2-84-29.

**ЦЕЛЕВЫЕ ПРОГРАММЫ ВРЕМЕННЫХ РАБОТ ПО НАПРАВЛЕНИИ**

- Экологические работы**
  - Благоустройство и озеленение территорий, расклевывание птичьих гнезд, деревьев;
  - Уборка улиц, территорий, очистка контейнеров, загрязненных водоемов;
  - Осуществление мер экологического оздоровления территории: сортирование и развитие лесопаркового хозяйства, зон отдыха;
  - Проведение лесопосадок;
  - Строительные работы: строительство и ремонт объектов на территории населенных пунктов;
  - Подсобные работы по очистке зданий при подготовке к отопительным работам на стадии подготовки объекта к летнему (мытье окон, уборка лестничных пролетов и т.д.)
- Аграрные работы**
  - Подсобные работы по производству и в сельском хозяйстве;
  - Сбор и заготовка семян, лекарственных растений, грибов;
  - Школа человечности;
  - Уход за престарелыми и больными;
  - Работы в больницах, поликлиниках;
  - Швейное производство; изготовление швейных изделий для дома ребенка;

**Иностранцы в России**

В соответствии с федеральным законом «О правовом положении иностранных граждан в РФ» порядок выдачи разрешений на привлечение и использование иностранных работников отныне находится в ведении Департамента федеральной службы занятости населения. Это позволяет получить пособие разрешения, работодателю необходимо обратиться в центр занятости населения по месту предполагаемого применения иностранной рабочей силы. Центр занятости населения в 7-дневный срок рассматривает обращение работодателя и, если находит необходимым и возможным, подготавливает соответствующее предложение, которое в 3-дневный срок доводится до Департамента. Если Департамент в 7-дневный срок рассматривает обращение работодателя, предложение центра занятости и в учетной ситуации на рынке труда готовит заключение о целесообразности применения иностранных работников, либо мотивирует решение об отказе. О результатах решения Департамент в 3-дневный срок письменно уведомляет работодателя.

Следует отметить внимание, что установленная правительством РФ плата на выдачу иностранцам разрешений на привлечение и использование иностранной рабочей силы не применяется к гражданам республик Беларусь, которые не требуются получить разрешения.

**УРОКИ ПСИХОТРЕНИНГА: ПОТЕРЯ РАБОТУ, ИЩИТЕ НОВУЮ**

Стресс, связанный с потерей работы, может испортить каждую минуту жизни предпринимателя в текущей ситуации.

Прежде всего человеку, потерявшему работу, не в коем случае не нужно думать себя так, что он оказался в трудной ситуации. Если ситуация не немедленно найти другую работу по специальности, то стоит поразботать устроиться на временную работу, которую можно будет научиться - досрочно, продавец газет и т.д. Это позволит вам не остаться без денег вообще в трудное время. Собирайте контакты. Если вы устроились на работу, связанную с физическим непрестанным трудом, постарайтесь преодолеть психологический барьер ее неоплатности, кажущейся трудности освоения. Знайте, такая работа может принести радость и волю. В свободное время поощряйте любые рабочие моменты, бижу труда, регулярно читайте рекламные объявления, не допускайте в обязанности в своей адрес со стороны денег, не дайте то, что в доме возникли неприятности. Продолжение в следующем выпуске.



