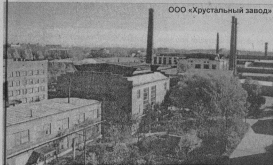




Лауреаты знака качества «Владимирская марка-2003»



ООО «Хрустальный завод»

ООО «Хрустальный завод»

ООО «Хрустальный завод» — одно из старейших предприятий области. Это ведущий в России производитель стеклокрупы и уникальных высокохудожественных изделий из хрусталя. ООО «ХЗ» находится в 4 км от мировых производств изделий из цветного хрусталя. Завод широко внедряет современные технологии выработки и обработки сортовой посуды, позволяющие выпускать продукцию на уровне мировых стандартов. Введен в эксплуатацию цех механизированной выработки посуды, оснащенный во время внешнего управления, осуществлен запуск высокопроизводительной прессы, остановленной на линии «Лидеры по производству стеклянных изделий», установлена современная автоматическая линия химической полировки изделий. Усилиями руководства предприятия создана широкая региональная сбытовая сеть на территории России, увеличен объем экспортных поставок. Завод экспортирует стеклокрупы в 19 стран мира, в их чис-

ле, Франции, Германия, Чехия, Италия, Финляндия, США и Канада. Вся выпускаемая продукция сертифицирована. Доля экспортной продукции — около 10 процентов.

Изделия завода имеют мировую известность, неоднократно завоевывали призы за оригинальность художественных решений, разнообразие форм, цветовой гаммы и декора.

ООО «Хрустальный завод» является членом ассоциации «Народные художественные промыслы России». Самые 300 выпускаемых изделий включены в перечень образцов МКП признанного государственного достоинства.

ЗАО «Хлеб Мещеры»

Специализированное предприятие по выработке хлебобулочных изделий. Год выпускается 25 тонн в сутки более 20 наименований хлеба. Производятся также кондитерские изделия и маюны. На рынке более 70 лет. Генеральный директор предприятия — Владимир Егорович Топенев.

В ЗАО «Хлеб Мещеры» производится широкий ассортимент товаров: бисквитные, песочные, воздушные, со сдобой, с фруктами, софиты. Для изготовления используют только выданные сорта, отдельные материалы, передовые технологии. Благодаря высшему качеству и художественному оформлению, продукция получила широкое признание как у горожан, так и у жителей области.

№ 141 (19939). Среда, 20 декабря 2003 года

ПРОДОЛЖАЕТСЯ ПОДПИСКА

на 2004 год на газету «ГУСЕВСКИЕ ВЕСТИ»

Все подписавшиеся на I полугодие на нашу газету участвуют в розыгрыше призов.

Главный приз — мягкий уголок

Для кухни.

И еще пять поощрительных призов.

СПЕШИТЕ! Времени осталось мало!

Нарушения законодательства не установлены

17 декабря 2003 года в газете «Гусевские вести» (№ 138-139) опубликовано заявление, подписанное депутатом городского Совета народных депутатов В. Ширинским. В заявлении содержится просьба не утверждать результаты выборов в городской Совет на выборах депутатов по избирательному округу № 7 и № 16.

В ответ на это избирательная комиссия муниципального образования сообщает, что выборы в органы местного самоуправления регламентируются Законом Владимирской области «Избирательный кодекс Владимирской области».

В соответствии с Избирательным кодексом организации выборов и проведения итогов голосования по избирательному округу возлагается на органы избирательных комиссий. Паспорт голоса избирателя и установление итогов голосования на избирательном участке осуществляются участвующими избирательными комиссиями.

7 декабря 2003 года при подсчете голосов на избирательных участках присутствовали наблюдатели, кандидаты в депутаты, их доверенные лица, представители СММ.

Заявлений (обращений), жалоб участников избирательного процесса о каких-либо нарушениях избирательного законодательства в

день голосования и в участковые, окружные избирательные комиссии, а также в городскую избирательную комиссию не поступало.

Факт грубого нарушения избирательного законодательства в ходе подготовки и проведения местных выборов избирательной комиссией города не установлен.

Таим образом, ставить под сомнение, а тем более заявлять о грубом нарушении избирательного законодательства в ходе подготовки и проведения местных выборов, оснований нет.

Закон определяет для муниципальной избирательной комиссии 5 дней со дня голосования для установления итогов итогов выборов. То есть, городская избирательная комиссия не вправе нарушить установленный законом срок и приостанавливать принятие решения об итогах голосования на неопределенное время.

Полномочия по установлению нарушений избирательного законодательства возложены на участковые, окружные, районные избирательные комиссии, правоохранительные органы и суд. Основательное решение об установлении факта нарушения избирательного законодательства может вынести только суд.

С.С.МЕТАННИН,
председатель избирательной комиссии.

ГРАФИК

приема граждан по личным вопросам
депутатами городского Совета народных депутатов

№ с/д	1. В.И.Макасилов — спорный пункт (ул. Мира)	№ с/д	12. Л.Г.Лузберг — ЗАО «Фармацевт», аптека № 76
2. Е.И.Мороз — муниципальная городская больница	3. Н.И.Балаган — спорный пункт (ул. Мира)	13. Е.В.Мороз — ДЗМ «Хрустальный»	14. В.В.Мороз — АО «Сектор»
4. В.С.Волынский — ООО ПКФ «Павлов»	5. В.И.Путев — ТВ-13	15. Е.В.Лобачев — МП «Сельхозхимия» (ул. Кирса, 57)	16. Е.В.Лобачев — администрация, 1 этаж, каб. № 4
6. Г.И.Лобачев — СШ № 4	7. В.С.Ширинский — СШ № 4	17. В.С.Ширинский — здание АО «Секторстрой», 3 этаж	18. В.С.Ширинский — здание АО «Секторстрой», 3 этаж
8. В.С.Ширинский — АО «Хрустальный завод»	9. Ю.И.Путев — автошколы «ЮСТС»	19. Г.В.Ворожцов — АО «Владимирфарм» (ССТА)	20. Р.А.Рябенко — СШ № 3
10. В.В.Успен — АО «Хрустальный завод»	11. В.В.Успен — АО «Хрустальный завод»	21. В.В.Успен — СШ № 14	

Прием проводится 26 декабря с 9 до 12 час.

ОАО «Гус-Хрустальная Типография»
ПРЕДЛАГАЕМ
ЛЮБЫЕ РАБОТЫ УСПЕШНО
ПО ИЗГОТОВЛЕНИЮ ПОЛНОГО СПЕКТРА
ПЕЧАТНОЙ ПРОДУКЦИИ (ОФИЦИАЛЬНЫЕ ДОКУМЕНТЫ, ПАСПОРТЫ, ЗАКАЗЫ, ЗАЯВКИ, НА РАЗЛИЧНЫХ ВИДАХ БУМАГИ, ЗАКАЗЫВАЮЩИЕ ЛИЦА)
ЖДЕМ ВАС!
ул. Калининна, 18
2-73-84, 2-13-40
2-22-65

НОВОСТИ

«САЛЮТ ПОБЕДАМ»

В связи с подготовкой и проведением мероприятий в рамках областного фестиваля народного творчества «Салют Победы», посвященного 60-летию Победы в Великой Отечественной войне, главной администрации города Б.Юматово подано распоряжение о организации «Салют Победы» организационно-координационного комитета по подготовке программы проведения фестиваля и его отработки в мае 2004 г. Комитету поручено подготовить программу проведения фестиваля и его отработки в мае 2004 г. Контроль за исполнением распоряжения возложен на заместителя главы администрации И.В.Бивузу.

ИНТЕРЕС ВОЗРАСТАЕТ

Недавно в Москве прошла 3-я международная выставка «Техтек-1» и современные технологии. Активное участие в ней приняла фирма «Символ». Гости и участники выставки проявили большой интерес к экспозиции курловцев. Интересовались в первую очередь стеклом листовым оконным, тонированным, цветным тонированным, бронированным. Большой интерес был проявлен к стеклокрупке, спросом пользовались и сувениры. Выставка для курловцев прошла очень плодотворно.

ПЕРВАЯ ЛАСТОЧКА

В минувшую субботу прошла первая областная олимпиада по истории правых знаний. Отлично отметили, что второе место заняла ученица 11-го класса СШ № 2 Ольга Кириева, а десятиклассница Мария Леонтьева из СШ № 1 заняла в олимпиаде почетное четвертое место. Удвоил школьный

ЖИРИОТМЕТИЛО ВЫСОКИЙ УРОВЕНЬ

На днях во Владимире прошел первый этап областного конкурса школьных воспитательных систем коллективов средних школ № 4 (директор В.А.Битина) и № 15 (директор О.М.Улиничев). В финал, который пройдет в 11 января, из семи образовательных учреждений вышли обе наши школы. Жюри отметило высокий уровень представленных материалов. Сейчас в этих коллективах идет подготовка к презентации воспитательных систем. Победители областного конкурса примут участие в региональном конкурсе воспитательных систем.

ВПЕРЕДИ КАНИКУЛЫ

Осталось несколько дней до новогодних праздников и долгожданных каникул, которые начнутся 29 декабря. Чтобы провести их с пользой на базе городских школ № 2, 3, 5, 9, 13, 14, 15, центра «Юстек» будут работать лагеря с дневным пребыванием детей. В них отдохнут и наберутся сил юные курловцы около 600 школьников.

СПОРТИВНЫЙ КАЛЕЙДОСКОП

Завершился очередной тур спартакиады промышленных предприятий и организаций. В результате места распределились следующим образом. Первое заняла команда «Техноколхоз» (ул.

по праву делит подиум Т.В.Федотова и Е.А.Павлова).

второе — арматурщик, третье — представители отдела образования.

11 декабря в ДЮСШ состоялось чемпионат области по легкой атлетике в закрытых помещениях. В беге на 300 м первое место занял М.Гайтанов, на 600 м среди женщин — С.Ситова. Среди девушек на этой дистанции первое было Л.М.Завякина. В беге на дистанции 1500 м на первом месте — М.Трофимова, на втором — Т.Блинова, на третьем — А.Калинина. Среди юношей лучший результат у М.Кузнецова. На дистанции 600 м второе место у А.Никитина. Т.Ковалева также была второй в беге на 300 м.

В спортивном комплексе «Символ» состоялись игры чемпионата Ассоциации предприятий легкой промышленности Владимирской области по мини-футболу в зачет областного спартакиады Ассоциации. Борьбу вели 5 команд: «Символ» (Курлово), «Атлант» (ООО «Юпитер завод»), «Хрусталь», «Алмаз» (пос. Вороско) и «Стимум» (пос. Вельковорожье). Игры прошли по круговой системе.

В заключительном матче курловские футболисты встретились с командой «Атлант». Курловцы не выдали свой лучший матч в этом туре. За 20 минут игрового времени в воротах гусевских футболистов побывало 4 мяча, а команда «Стимум» — победитель турнира, на котором esteve команда «Стимум» (пос. Вельковорожье), на третьем — «Атлант».

Евгений ГРИГОРЕНКО

Большинство стихотворений гусца Е. Григоренко исполнено в форме верлибра. Но это не умаляет значимости созданных автором произведений: любому бы лишний раз напомнить о богатстве мыслей и чувства нерифмованного поэта. Радует, что в творчестве Е. Григоренко давняя стихотворная форма не утратила свежести дыхания.

Предлагаем вниманию читателей стихи из только что изданного сборника Е. Григоренко «Раскраси открывания». В. СОБОЛЕВ, руководитель ЛО «Мещера».

На балом платье цветок алый.
На синем фоне глаза светлели.
Визну, зеленцы,
жил алмазный клевер -
Ловил и прятал босие ноги.
Построено уродо.

Шумели птицы, жила с размаком.
Прийнтой новостно
любовь входила
В сердца, соргетые
жолтосым солнцем.
Да будет первой любовь! Любовь!
Такой же новой и непервой!
Пуст незнакомое наводит люди
В лебедь грудачий и свежесть утра.
Мы шли навстречу и ждали куда...
Натерпелось ласкалось вчерашнее.
Улыбка наша шарила восточу
Еще не заросшее, уже не дети.

Сухие губы лишнего не скажут.
В сухих глазах ни радости,
ни страха.
На пальцах след забытого кольца -
Он тает, сух, и чужд, и не случается.
И все, что влажно,
в скорой желтизне

Найдет всему
немое подтверждение:
Все заподозлено
достойно осуждения,
Все прежнее
кратко на змелю.
И в собеседнике
развешен интерес
Он смел, когда валял и не у дел,
И жалко и несчастен, если радом.
Он заперт глупит как на запрет
Привыкший с собою сидит.
Он видит все
и видеть продолжает.

Когда она звала к себе Зюсю,
Была та ночью убийством Микен.
Их встречу
высшей тайной охватила
Луна бордовая с трюмками
мрачных стен.
Храпело восток грозное.
Средь она
иные плыли ласки и любви,
Опустилась их сосуды для вина,
и новые сосуды приносили.
И музыка, чтоб слышная, текла
По попару к слову и облаточке.
Для расставания утром Берега
Слова, что не уходят

безразлично,
Ну что койна? Та разламывалась.
А души даже боги не помогли
Она уходит - не голопона
И не клалась, как прочие, в любовь.
Она это знала. Будет вечным душем.
Пока сонные все другие душат,
Даже бросок глупейшего кулиша.
Она-то знала,
их любовь продлится,
пока вино в сосудах их исчерпится,
И музыка ухитит от любви.
Она-то знала,
президиум нужен встрече,
А президиум, чтоб ждали, жили им,
и Будет этот праздник
много вечней!

Я в твоих не ночую глазах.
Я в твоих не гостил рукам!
У окна твоего на снегу
Ни следа не оставил, не тени.
И не я был чья-то листья
Самых лучших твоих стихах.
Что к ногам твоим
медленно падал.
Что сигналы надобны взглядам.
Но по улице темно-синей
Вальс суровое добро и снега
Мы навстречу друг другу шли,
чтоб друг друга
опять не встретили.

Скоронили тебе листопадом -
под ноги прохлону,
Обезумевшим ветром отпела,
покрыли снегами.
А ведь был ты веселым и юным
в березовых рошях
И любил соловьиному
добрую сказку о солнце.
А ведь noch твои пахли
звездными снами детства.
За цветы да утрате твои смимали,
А ведь лето твое не кончалось -
осталось с тобою...
Скорой осени жаль.
Но и осени ты не достался!
Ступит в рошю души и по-сюему
лесаи исполнит.
И скоими дождями
вскачающие траваи наплет.
Со своею любовью в тумане своем
разотрется.
И по собственным везедам,
тебя очень скоро дождет,
Жизнь продолжит, ведь смерть -
продолжение жизни.



Твоя любовь -
берестяные грамоты.
Сохранит - станет достоянием
нашей жизни,
Нет - исчезнет бесследно,
Случайность вьет над ней,
Случайность - ее царца.
Ничего обещать мне не может
И молчишь, кончатся это.
Когда расстанем -
глаза твои просят встречи.
Встречаем - сморщили на них
безразлично.

Подчеркнуто, что в них
главного нет.
Целуешь, вставая на цыпочки.
Не меляя, чтоб я
наклонился к тебе.
По детским успехам моих
образуешься.
Вздыхаешь, если что-то
не вышло.
На лавочку сидешь, неспешно
Закликая прочее...
что где-то вычитала.
И самой станет лобом
от своего бессилия -
ты никогда не знаешь,
чем мне больно.
Но ты уме догадываться,
что есть другая,
Которая власть над тобой имеет,
И поэтому так спешит.
О любви
говорить-расслаивать...
За тобой бы все жини
указывать.

ГОДНИК

ЛИТЕРАТУРНАЯ СТРАНИЦА

Владимир СТОГОВ

Евгений ШАПОРЕВ

Ястреб

Я вне закона, ястреб гордый,
Всезуку кружу
На ваших падальных морды
Я знаю лозу.
В Соловьином

- Да, было время, - говорю вам, -
Кружил и ворон!
Терзал синицу острым клювом,
Сбивал, кого хотел.
Моложе был - в полете весь ли!
Лесу наступал.
Парил часами в поднебесье,
Усталости не знал.
Да что лесу! Все случалось!
Волнуху догнал.
Не знал - в борбе про слово
ежасность!

И жалости не знал.
А что теперь? Стал плохо видеть,
Добрыню нет.
Теперь меня плохо обидеть.
Не мил мне свет.
Еще беда: стал плохо слышать,
да-да-да.

Кружим твердот - «Скучаает крыша»!
Молва, молва...
Уж тяжело быть птицей хищной,
Коль в гостях всем.
Я в жизни не был третьим лицом.
Дада! Дада!
Где стал есть и твердость клюва!
И глупа яма?
Меняло отворачиваю слова -
В последний раз!

Татьяна ТРУШИНА

Там за горизонтом
Светит солнце.
Там прекрасно знают,
Что будет свет.
В темноте
Составляла полоска -
Чистой радости
Исполненности сонет.

Юрий ЛЕТОВ

Предчувствие

Ошиблась в чертежах, увы, судьба,
И мой жилищный дом не так
построен.
Он не дворцов, а ветхих избу,
По сей причине и душой болел.
А что она, судьба? Большой секрет.
В лицо ее еще никто не видел.
У я нее смелая бы на ответ
Вопрос: за что же Бог меня обесчестил?
Синю я в этом доме, как в тюрьме,
И выходу не вижу на свободу.
Врачи твердят, что в своем уме,
в углу

Мне тяжело жить плохой судьбе
в углу
Несется вслед за мною у-по-лю -
Ату ет! - кричат с презрением
люди.
По их словам, я равен лишь нулю,
Судьба велела горю навеки
в буди.
И правдива мне радость не несут.
В моем жилищном доме не порядок.
Я жду со страхом, что меня отпустит
Служба твердит, что всеобщим оплотом...

Амина СОБОЛЕВА

Природа ли - противник
людишек календарей?
И вьюга, глумит лавина
в бесценном ноябре.
Нам - жинка каждый грану
уходит восточной.
... Так хочется на равных
со всей Вселенной жить!

Юрий УМНОВ

Эта ночь воплотила в себе ощущения созвонков.
Эта ночь, как морская вода, неподвижна и разноразно.
Все сплывало в одно, все жило в ней и все в ней неведомо плыло,
И лучи лунны приликали к расцвету, маняли.
Ночью проща. Показалось, что все, что до этого было - незвонки,
Падает с дерева лист - полнокровный предоступом свободаи,
Затопил со темными ночными наваждениями.
Начинается день, сырость, птичьими трагетными лавинам

Эдуард АКИМОВ

Слабое зрение

Я потерял свое зрение
в цели событий неслучайных
И вот теперь смотрю печально
на жинку грустное кино.
Я сам себе заглянул в туман -
уверенством глупым и беспечным
Но ничего не длится вечно,
в яне зрелище, - и я в привок.
Смотрю, как тем, в глаза дождю,
молчит душа в усталом теле
Мне тяжело от взглядов злых,
мне нужен свет в конце тоннеля.
У времени несбыточные шест,
продается путь прожиты сначала.
Меня сбавил в руках качалка,
но не додумал, просто так,
Я понял слабое зрение -
я сам в цели людей мудучих
И, может, мне лишь суждено стать
в ней немощно недостаточным!

Я по берегу продаюсь,
Бетонным плитам.
В чужом сердце,
речка Гусь
с давним детством слита.
Густо не на широк,
Берега пологи,
и срывает берега
в заросли осоки,
ую жаренные горюхи:
в медленном разливе
величава речка Гусь,
нет ее красивей!

Владимир СОБОЛЕВ

Грачи

Впервые не увидел в грачей -
Не уж настало все
изменилось?
Грачей - как будто праведных
лучей -
Мне не хватало.
Могли бы хвалиться?
Поэт обязан время наблюдать.
Всякую грань не появились ныне.
Господи бедней баловать -
Пора Земле готовиться к пустыне.
Разумность не доводит к нулю,
Я от болот земных не отгораюсь.
И кулины, и кряжи - давно люблю!
Перед всеобщим светом
преклонюсь,
Возможно обойтись нам без речей -
Но первая вина - да без грачей?

Балик АНТОНОВ

Смена дней

Как счастье, думать мне
досталось
о бесконечности смен дней,
о том, что солнце отражалось
в глазах сынов и дочерей,
о том, что рай в них утвердился,
они достоянием мудрости,
что мир подлунный неогрешимо
не думая, что до поры...

Ольга МАЛЬЦЕВА

Женщине

Возмисьмо женщине на pedestal,
Она как воплощение чуда.
Все от нее, начало всех начал -
Ей суждено главенствовать повсюду.
Что наша жизнь, каково-то мне,
Разведаем, разберемся на части.
И я в главах к женщине приник,
Чтобы отыскать то, истинное счастье.
Она как мать и примет, и поймет,
Улыбкой светлой душой отогреет,
Рукими добрыми весь мир
взлунтит!

Светлана ЯРНИКОВА

Осенняя аллея

Здесь, глупа зиней ночью.
Ветер гулял, не жалел,
Облаков рваных клочья.
След, нощи заветает,
Все поземка потела.
А душа, все садая,
Заблудилась без тела.
И невидимой теню
Средь живых промывает,
Недостаточна теню,
Здесь в печали плывет.

Подготовлено
при поддержке

фирмы радиотекст «ГУСЬ»
Т. 9-00-00
МТС 8-916-349-30-40
Би-Лайн 8-903-931-28-00

ПРАВИЛА ОБРАЩЕНИЯ С ОТХОДАМИ ПРОИЗВОДСТВА И ПОТРЕБЛЕНИЯ НА ТЕРРИТОРИИ г. ГУСЬ-ХРУСТАЛЬНЫЙ

(Обсуждение)

Начало в № 138-139).

Рутыгачевская и при-
лежащие территории
размещать в контейнерах для твер-
дых бытовых отходов.

3.1.6. Сбор использованных
мелкофракционных пил, рутыгачев-
ских приборов и других опас-
ных отходов, образующихся в жи-
лых помещениях, осуществляется
на лицензионной площадке при-
ема вторичного сырья (предприятия).

3.1.7. Периодичность вывоза
отходов - не реже 1 раза в 3 суток
в холодное время года (при t+5°
С и ниже) и ежедневно в теплое
время (при t+5°С и выше). При-
менение: допускается изменять
периодичность вывоза отходов из
частного жилого сектора по согла-
сованию с ЦГСН г. Гусь-Хрусталь-
ный. Периодичность вывоза
отходов с площадок сбора круп-
ногабаритного бытового мусора
устанавливается администрацией
г. города по согласованию с
ЦГСН г. Гусь-Хрустальный, но не
реже 1 раза в месяц.

3.1.8. Предприятия, учреждения
и организации города, владельцы
индивидуальных жилых домов,
квартир, балансоудержатели за-
казываемых и иных объектов
обязаны принимать участие в
вывозе или размещении отходов,
образующихся в процессе хо-
зяйственной или иной производ-
ственной деятельности, используя
автоматизированные услуги при отсу-
тствии централизованной канализа-
ции).

3.1.9. Ответственность за органи-
зацию сбора и своевременного
вывоза отходов с лицензионных
площадок в соответствии с настоя-
щими Правилами и надлежащее
санитарное и техническое состоя-
ние контейнерных площадок несет
балансодержатель объекта или
лицо, осуществляющее деятель-
ность по эксплуатации объекта раз-
мещения отходов на основании до-
говора.

3.1.10. Ответственность за сбор
и удаление отходов в установ-
ленных местах и на лицензион-
ных жилых домах в соответствии
с настоящими Правилами лежит на
соблюдении доверия.

3.2. Комплекс объектов раз-
ночной торговли.

3.2.1. Сбор отходов на терри-
тории комплексов объектов рознич-
ной торговли (мини-рынок, торго-
вые комплексы площадью более
50 м²) производится в отдельные
контейнеры, установленные на
оборудованных собственниками
площадках, если нет иного догово-
ренности со специализирован-
ными предприятиями по санитарной
уборке.

Утильные фракции (макулатура,
пластик, стекло и т.п.) собираются
отдельно.

3.2.2. На территории комплек-
сов объектов розничной торговли
выделяются специальные зоны для
размещения контейнеров, указан-
ных в 3.2.1 Правил.

3.2.3. Места размещения, опре-
деленные в 3.2.2, и территории,
прилегающие к объекту торговли,
подлежат уборке от отходов,
определяющей проектом, согласо-
ванным в установленном порядке
с лицензиаром, осуществляющим
утилизацию отходов, и прилагаю-
щим документам. Разрешительные
документы на временное и посто-
янное размещение отходов долж-
ны находиться у лица, осуществля-
ющего торговую деятельность и
предъявляться к проверке в соот-
ветствии с действующим законода-
тельством.

3.2.4. На территории комплексов
объектов розничной торговли про-
водится мониторинг соблюдения
стандартов и требований к раз-
мещению контейнеров для бытовых
отходов.

3.2.5. Запрещается хранение

тары и мусора после окончания торго-
вой в местах, кроме указанных в
3.2.3 и 3.2.4 настоящих Правил.

3.2.6. Ответственность за органи-
зацию сбора и удаление отходов
лежит на пользователе земельной
участка, предоставленного под ко-
мплекс объектов розничной тор-
говли, включая 30-метровую
зону вокруг объектов.

3.3. Объекты мелкофракционной
торговли.

3.3.1. Сбор отходов, образую-
щихся в объектах мелкофракционной
торговли (в соответствии с Прави-
лами), производится в отдель-
ные контейнеры или мешки для по-
следующей передачи на размещение.

Переданные отходы на размещение
производятся ежедневно. Приме-
нение: в случае технической не-
возможности установки индивиду-
альных контейнеров, допускается
сбор отходов в находящиеся рядом
контейнеры, при наличии заключен-
ного договора с их владельцами (ба-
лансодержателями), и отсутствии
токсичных отходов.

3.3.2. Места сбора и складиро-
вания отходов определяются при
согласовании с ЦГСН г. Гусь-Хру-
стальный.

3.3.3. Запрещается оставлять
на территории города после окон-
чания торговой деятельности и му-
сор.

3.3.4. Лицо, осуществляющее
торговую деятельность, имеет
право вывозить отходы на установ-
ленные площадки размещения
самостоятельно при наличии
разрешения на обращение с отхо-
дами.

3.4. Территория города.

3.4.1. Сбор твердых бытовых
отходов на городской территории
выполняется с помощью контейне-
ров, производимых в урны (для
отходов, не подлежащих сортиро-
ванию) и контейнеры для раздельного
сбора отходов (для макулатуры, пла-
стика, стекла).

3.4.2. Установка урн и контей-
неров производится по проекту,
содержащему схему размещения
отходов.

3.4.3. Дорожный смет, с/м, с/м
содержит смету на сбор и вывоз
отходов с территории и вывоза на
специализированные площадки.

3.4.4. Разрешается размещение
(смет, скошенная трава, ветки и
т.п.) вывозятся на городскую свалку
или специализированные пло-
щадки.

3.4.5. Категорически запреще-
но: сжигание отходов и раститель-
ных остатков на городской терри-
тории, размещение отходов,
растительных остатков, дорожно-
го смета и снега на территории го-
рода вне специализированных
площадок.

3.4.6. Ответственность за уда-
ление отходов из урн и контейне-
ров возлагается на лиц, осуществля-
ющих уборку территории, чи-
сто и порядок соответствующей
территории или содержащую кон-
кретные контейнеры и урны.

3.5. Садоводческие, огородни-
ческие и дачные некоммерче-
ские объединения граждан
(СНТ, гаражно-строительные коопе-
ративы (ГСК), владельцы ин-
дивидуальных объектов.

3.5.1. Для сбора отходов, обра-
зующихся в ГСК и СНТ, оборудуются
контейнерные площадки или пло-
щадки для безотходного сбора,
соответствующие требованиям
законодательства.

3.5.2. Бытовые отходы выво-
зятся на городскую свалку в соот-
ветствии с заключенным догово-
ром на размещение отходов.

3.5.3. Отработанные горюче-
смазочные материалы (ГСМ), асфе-
ты, аккумуляторы, металличе-
ские, иные токсичные отходы со-
бираются для обязательной послед-
ующей утилизации в соответ-
ствии с действующим законода-
тельством.

3.5.4. Вывоз отходов из ГСК и
СНТ осуществляется по мере накоп-
ления, но не реже 1-го раза в квар-

тал, транспортирование отходов
осуществляется в соответствии с
разделом 4 настоящих Правил и
требованиями законодательства.

3.5.5. Ответственность за органи-
зацию сбора и удаление отходов
из ГСК и СНТ лежит на председателе
кооператива, индивидуального
товарищества (садовод, садовод
участка).

3.6. Строительные площадки,
объекты ремонта и реконструк-
ции.

3.6.1. Сбор строительных отхо-
дов производится в соответствии с
разделом 4 настоящих Правил и
требованиями законодательства.

3.6.2. При производстве работ на
объектах ремонта и реконструк-
ции или на объектах, определенных
емкостью или места, определяемые
проектом или разделом проекта
организации строительства, до
наполнения контейнеров или тары
Или образующие отходы выделя-
ются и отдельно складываются
отходы, пригодные для вторично-
го использования или передачи в
специализированные приемные
пункты.

3.6.3. При производстве работ на
объектах ремонта и реконструк-
ции, при отводе отходов, выходящих
за пределы территории, на которой
осуществляется строительство,
или на объектах, определенных
емкостью или места, определяемые
проектом или разделом проекта
организации строительства, до
наполнения контейнеров или тары
Или образующие отходы выделя-
ются и отдельно складываются
отходы, пригодные для вторично-
го использования или передачи в
специализированные приемные
пункты.

3.6.4. При производстве работ на
объектах ремонта и реконструк-
ции, при отводе отходов, выходящих
за пределы территории, на которой
осуществляется строительство,
или на объектах, определенных
емкостью или места, определяемые
проектом или разделом проекта
организации строительства, до
наполнения контейнеров или тары
Или образующие отходы выделя-
ются и отдельно складываются
отходы, пригодные для вторично-
го использования или передачи в
специализированные приемные
пункты.

3.6.5. При производстве работ на
объектах ремонта и реконструк-
ции, при отводе отходов, выходящих
за пределы территории, на которой
осуществляется строительство,
или на объектах, определенных
емкостью или места, определяемые
проектом или разделом проекта
организации строительства, до
наполнения контейнеров или тары
Или образующие отходы выделя-
ются и отдельно складываются
отходы, пригодные для вторично-
го использования или передачи в
специализированные приемные
пункты.

3.6.6. При производстве работ на
объектах ремонта и реконструк-
ции, при отводе отходов, выходящих
за пределы территории, на которой
осуществляется строительство,
или на объектах, определенных
емкостью или места, определяемые
проектом или разделом проекта
организации строительства, до
наполнения контейнеров или тары
Или образующие отходы выделя-
ются и отдельно складываются
отходы, пригодные для вторично-
го использования или передачи в
специализированные приемные
пункты.

3.6.7. При производстве работ на
объектах ремонта и реконструк-
ции, при отводе отходов, выходящих
за пределы территории, на которой
осуществляется строительство,
или на объектах, определенных
емкостью или места, определяемые
проектом или разделом проекта
организации строительства, до
наполнения контейнеров или тары
Или образующие отходы выделя-
ются и отдельно складываются
отходы, пригодные для вторично-
го использования или передачи в
специализированные приемные
пункты.

3.6.8. При производстве работ на
объектах ремонта и реконструк-
ции, при отводе отходов, выходящих
за пределы территории, на которой
осуществляется строительство,
или на объектах, определенных
емкостью или места, определяемые
проектом или разделом проекта
организации строительства, до
наполнения контейнеров или тары
Или образующие отходы выделя-
ются и отдельно складываются
отходы, пригодные для вторично-
го использования или передачи в
специализированные приемные
пункты.

3.6.9. При производстве работ на
объектах ремонта и реконструк-
ции, при отводе отходов, выходящих
за пределы территории, на которой
осуществляется строительство,
или на объектах, определенных
емкостью или места, определяемые
проектом или разделом проекта
организации строительства, до
наполнения контейнеров или тары
Или образующие отходы выделя-
ются и отдельно складываются
отходы, пригодные для вторично-
го использования или передачи в
специализированные приемные
пункты.

3.6.10. При производстве работ на
объектах ремонта и реконструк-
ции, при отводе отходов, выходящих
за пределы территории, на которой
осуществляется строительство,
или на объектах, определенных
емкостью или места, определяемые
проектом или разделом проекта
организации строительства, до
наполнения контейнеров или тары
Или образующие отходы выделя-
ются и отдельно складываются
отходы, пригодные для вторично-
го использования или передачи в
специализированные приемные
пункты.

3.6.11. При производстве работ на
объектах ремонта и реконструк-
ции, при отводе отходов, выходящих
за пределы территории, на которой
осуществляется строительство,
или на объектах, определенных
емкостью или места, определяемые
проектом или разделом проекта
организации строительства, до
наполнения контейнеров или тары
Или образующие отходы выделя-
ются и отдельно складываются
отходы, пригодные для вторично-
го использования или передачи в
специализированные приемные
пункты.

3.6.12. При производстве работ на
объектах ремонта и реконструк-
ции, при отводе отходов, выходящих
за пределы территории, на которой
осуществляется строительство,
или на объектах, определенных
емкостью или места, определяемые
проектом или разделом проекта
организации строительства, до
наполнения контейнеров или тары
Или образующие отходы выделя-
ются и отдельно складываются
отходы, пригодные для вторично-
го использования или передачи в
специализированные приемные
пункты.

3.6.13. При производстве работ на
объектах ремонта и реконструк-
ции, при отводе отходов, выходящих
за пределы территории, на которой
осуществляется строительство,
или на объектах, определенных
емкостью или места, определяемые
проектом или разделом проекта
организации строительства, до
наполнения контейнеров или тары
Или образующие отходы выделя-
ются и отдельно складываются
отходы, пригодные для вторично-
го использования или передачи в
специализированные приемные
пункты.

3.6.14. При производстве работ на
объектах ремонта и реконструк-
ции, при отводе отходов, выходящих
за пределы территории, на которой
осуществляется строительство,
или на объектах, определенных
емкостью или места, определяемые
проектом или разделом проекта
организации строительства, до
наполнения контейнеров или тары
Или образующие отходы выделя-
ются и отдельно складываются
отходы, пригодные для вторично-
го использования или передачи в
специализированные приемные
пункты.

3.6.15. При производстве работ на
объектах ремонта и реконструк-
ции, при отводе отходов, выходящих
за пределы территории, на которой
осуществляется строительство,
или на объектах, определенных
емкостью или места, определяемые
проектом или разделом проекта
организации строительства, до
наполнения контейнеров или тары
Или образующие отходы выделя-
ются и отдельно складываются
отходы, пригодные для вторично-
го использования или передачи в
специализированные приемные
пункты.

3.6.16. При производстве работ на
объектах ремонта и реконструк-
ции, при отводе отходов, выходящих
за пределы территории, на которой
осуществляется строительство,
или на объектах, определенных
емкостью или места, определяемые
проектом или разделом проекта
организации строительства, до
наполнения контейнеров или тары
Или образующие отходы выделя-
ются и отдельно складываются
отходы, пригодные для вторично-
го использования или передачи в
специализированные приемные
пункты.

3.6.17. При производстве работ на
объектах ремонта и реконструк-
ции, при отводе отходов, выходящих
за пределы территории, на которой
осуществляется строительство,
или на объектах, определенных
емкостью или места, определяемые
проектом или разделом проекта
организации строительства, до
наполнения контейнеров или тары
Или образующие отходы выделя-
ются и отдельно складываются
отходы, пригодные для вторично-
го использования или передачи в
специализированные приемные
пункты.

3.6.18. При производстве работ на
объектах ремонта и реконструк-
ции, при отводе отходов, выходящих
за пределы территории, на которой
осуществляется строительство,
или на объектах, определенных
емкостью или места, определяемые
проектом или разделом проекта
организации строительства, до
наполнения контейнеров или тары
Или образующие отходы выделя-
ются и отдельно складываются
отходы, пригодные для вторично-
го использования или передачи в
специализированные приемные
пункты.

3.6.19. При производстве работ на
объектах ремонта и реконструк-
ции, при отводе отходов, выходящих
за пределы территории, на которой
осуществляется строительство,
или на объектах, определенных
емкостью или места, определяемые
проектом или разделом проекта
организации строительства, до
наполнения контейнеров или тары
Или образующие отходы выделя-
ются и отдельно складываются
отходы, пригодные для вторично-
го использования или передачи в
специализированные приемные
пункты.

3.6.20. При производстве работ на
объектах ремонта и реконструк-
ции, при отводе отходов, выходящих
за пределы территории, на которой
осуществляется строительство,
или на объектах, определенных
емкостью или места, определяемые
проектом или разделом проекта
организации строительства, до
наполнения контейнеров или тары
Или образующие отходы выделя-
ются и отдельно складываются
отходы, пригодные для вторично-
го использования или передачи в
специализированные приемные
пункты.

3.6.21. При производстве работ на
объектах ремонта и реконструк-
ции, при отводе отходов, выходящих
за пределы территории, на которой
осуществляется строительство,
или на объектах, определенных
емкостью или места, определяемые
проектом или разделом проекта
организации строительства, до
наполнения контейнеров или тары
Или образующие отходы выделя-
ются и отдельно складываются
отходы, пригодные для вторично-
го использования или передачи в
специализированные приемные
пункты.

3.6.22. При производстве работ на
объектах ремонта и реконструк-
ции, при отводе отходов, выходящих
за пределы территории, на которой
осуществляется строительство,
или на объектах, определенных
емкостью или места, определяемые
проектом или разделом проекта
организации строительства, до
наполнения контейнеров или тары
Или образующие отходы выделя-
ются и отдельно складываются
отходы, пригодные для вторично-
го использования или передачи в
специализированные приемные
пункты.

технологических процессами и
установленными лимитами.

3.7.3. Промышленные отходы
обрабатываются, перерабатываются
или повторно используются
в порядке, установленном законо-
дательством.

3.7.4. Промышленные отходы
IV и V классов опасности, не
используемые по п. 3.7.3. Правил,
вывозятся на городскую свалку в
соответствии с заключенным
договором с балансоудержателем
свалки, в пределах лимитов на
размещение отходов, установленных
лицом, осуществляющим деятель-
ность по утилизации отходов, и
лицом, осуществляющим деятель-
ность по утилизации отходов.

3.7.5. Промышленные отходы
I, II, III классов опасности раз-
мещаются в местах, указанных в
специальных разрешениях и да-
ются на переработку, размещение
или утилизацию на специализиро-
ванных предприятиях, имеющие
лицензию на право обращения с от-
ходами.

3.7.6. Дopusкаетс я вывоз отхо-
дов с территории предприятия, осу-
ществляющего собственными силами
предприятия при соблюдении тре-
бований раздела 4 настоящих
Правил и наличия лицензии (разрешения).

3.7.7. Личебно-профессио-
нальные отходы (ЛПУ)
3.7.8. Сбор и удаление
отходов ЛПУ осуществляется в
соответствии с санитарными нор-
мами и правилами.

3.8. Транспортировка отходов

4.1. Транспортировка отходов
производится организациями, име-
ющими лицензию (разрешение) на
перевозку отходов, специальными
транспортными средствами, при-
способленными для перевозки
отходов.

4.2. Прием-передача отходов
на транспортировку оформляется
документами, в которых указыва-
ются: наименование (разрешения
на перевозку отходов), вес
(объем) отходов, дата отгрузки,
место назначения, наименование
транспортного средства, номер
отходов.

4.3. Размещение отходов
4.3.1. Размещение отходов про-
изводится на специально отведен-
ных для размещения отходов
предприятиях по переработке, ути-
лизации и захоронению (размеще-
нию) отходов, в соответствии с
требованиями действующего за-
конодательства, с разработанным и
согласованным в установленном
порядке проектом и технологи-
ческим регламентом.

4.3.2. Предприятие, осуществ-
ляющее размещение отходов, обяза-
но вести входной контроль посту-
пления отходов с регистрацией
наименования предприятия или
объекта, с которого доставлены
отходы, массы (объема), массы
лишних отходов, наименования
транспортных средств, даты
и времени приема отходов, конт-
роль соблюдения лимитов раз-
мещения отходов, мониторинг
влияния мест размещения отходов
на окружающую среду.

4.3.3. Размещение дорожно-го
смета, снега, растительных остатков
производится на специально под-
готовленных специализированных
площадках.

4.3.4. Размещение всех видов отхо-
дов в неспециализированных мес-
тах запрещается.

4.3.5. Учет обращения с отходами
6.1. Все юридические лица и ин-
дивидуальные предприниматели
без образования юридического лица,
осуществляющие хозяйственную
деятельность, обязаны представ-
лять в установленном порядке
сведения об обращении с отходами
в соответствии с требованиями
законодательства.

6.2. Учет обращения с отходами
6.2.1. Учет обращения с отходами
осуществляется в соответствии с
требованиями законодательства
и в соответствии с утвержден-
ной формой сведений об обра-
щении с отходами.

6.2.2. Учет обращения с отходами
представляет балансоудержатель
или собственник объектов (кроме
собственников индивидуальных
жилых домов).

6.2.3. Учет обращения с отходами
осуществляется в соответствии с
требованиями законодательства
и в соответствии с утвержден-
ной формой сведений об обра-
щении с отходами.

6.2.4. Учет обращения с отходами
осуществляется в соответствии с
требованиями законодательства
и в соответствии с утвержден-
ной формой сведений об обра-
щении с отходами.

6.2.5. Учет обращения с отходами
осуществляется в соответствии с
требованиями законодательства
и в соответствии с утвержден-
ной формой сведений об обра-
щении с отходами.

6.2.6. Учет обращения с отходами
осуществляется в соответствии с
требованиями законодательства
и в соответствии с утвержден-
ной формой сведений об обра-
щении с отходами.

6.2.7. Учет обращения с отходами
осуществляется в соответствии с
требованиями законодательства
и в соответствии с утвержден-
ной формой сведений об обра-
щении с отходами.

6.2.8. Учет обращения с отходами
осуществляется в соответствии с
требованиями законодательства
и в соответствии с утвержден-
ной формой сведений об обра-
щении с отходами.

6.2.9. Учет обращения с отходами
осуществляется в соответствии с
требованиями законодательства
и в соответствии с утвержден-
ной формой сведений об обра-
щении с отходами.

6.2.10. Учет обращения с отходами
осуществляется в соответствии с
требованиями законодательства
и в соответствии с утвержден-
ной формой сведений об обра-
щении с отходами.

6.2.11. Учет обращения с отходами
осуществляется в соответствии с
требованиями законодательства
и в соответствии с утвержден-
ной формой сведений об обра-
щении с отходами.

6.2.12. Учет обращения с отходами
осуществляется в соответствии с
требованиями законодательства
и в соответствии с утвержден-
ной формой сведений об обра-
щении с отходами.

6.2.13. Учет обращения с отходами
осуществляется в соответствии с
требованиями законодательства
и в соответствии с утвержден-
ной формой сведений об обра-
щении с отходами.

6.2.14. Учет обращения с отходами
осуществляется в соответствии с
требованиями законодательства
и в соответствии с утвержден-
ной формой сведений об обра-
щении с отходами.

6.3. Сведения об обращении с
отходами представляются в коми-
тет природных ресурсов админи-
страции города на установившейся
сроки.

6.4. Учет отходов всеми хозяй-
ствующими субъектами, осу-
ществляющими деятельность в
области, классах опасности, весу
(объему) - для бытовых отходов,
собираемых в местах образова-
ния, местам переработки или
захоронения.

6.5. Учет образующихся бы-
товых отходов производится хозяй-
ствующими субъектами, осу-
ществляющими деятельность в
области, классах опасности, весу
(объему) - на основании норм
накопления, утвержденных в ус-
тановленном порядке дейст-
вующими нормативными правовыми
актами.

6.6. Учет отходов, образую-
щихся в частном жилом доме, ве-
дется организациями, представ-
ляющими услуги по их вывозу. При-
менение: допускается возмещение
стоимости услуг по утилизации
отходов.

6.7. Контроль за обращением с
отходами

7.1. Соблюдение требований к
размещению, сортировке, перера-
ботке отходов обязаны обеспечи-
вать граждане города, хозяйст-
вующие в частном жилом доме, ве-
дущие деятельность в области,
классах опасности, весу (объеме)
под производственными или
складскими цехами, при наличии
данного условия в договоре аренды
земельного участка.

7.2. Контроль за обращением с
отходами

7.3. Соблюдение требований к
размещению, сортировке, перера-
ботке отходов обязаны обеспечи-
вать граждане города, хозяйст-
вующие в частном жилом доме, ве-
дущие деятельность в области,
классах опасности, весу (объеме)
под производственными или
складскими цехами, при наличии
данного условия в договоре аренды
земельного участка.

7.4. Соблюдение требований к
размещению, сортировке, перера-
ботке отходов обязаны обеспечи-
вать граждане города, хозяйст-
вующие в частном жилом доме, ве-
дущие деятельность в области,
классах опасности, весу (объеме)
под производственными или
складскими цехами, при наличии
данного условия в договоре аренды
земельного участка.

7.5. Соблюдение требований к
размещению, сортировке, перера-
ботке отходов обязаны обеспечи-
вать граждане города, хозяйст-
вующие в частном жилом доме, ве-
дущие деятельность в области,
классах опасности, весу (объеме)
под производственными или
складскими цехами, при наличии
данного условия в договоре аренды
земельного участка.

7.6. Соблюдение требований к
размещению, сортировке, перера-
ботке отходов обязаны обеспечи-
вать граждане города, хозяйст-
вующие в частном жилом доме, ве-
дущие деятельность в области,
классах опасности, весу (объеме)
под производственными или
складскими цехами, при наличии
данного условия в договоре аренды
земельного участка.

7.7. Соблюдение требований к
размещению, сортировке, перера-
ботке отходов обязаны обеспечи-
вать граждане города, хозяйст-
вующие в частном жилом доме, ве-
дущие деятельность в области,
классах опасности, весу (объеме)
под производственными или
складскими цехами, при наличии
данного условия в договоре аренды
земельного участка.

7.8. Соблюдение требований к
размещению, сортировке, перера-
ботке отходов обязаны обеспечи-
вать граждане города, хозяйст-
вующие в частном жилом доме, ве-
дущие деятельность в области,
классах опасности, весу (объеме)
под производственными или
складскими цехами, при наличии
данного условия в договоре аренды
земельного участка.

7.9. Соблюдение требований к
размещению, сортировке, перера-
ботке отходов обязаны обеспечи-
вать граждане города, хозяйст-
вующие в частном жилом доме, ве-
дущие деятельность в области,
классах опасности, весу (объеме)
под производственными или
складскими цехами, при наличии
данного условия в договоре аренды
земельного участка.

7.10. Соблюдение требований к
размещению, сортировке, перера-
ботке отходов обязаны обеспечи-
вать граждане города, хозяйст-
вующие в частном жилом доме, ве-
дущие деятельность в области,
классах опасности, весу (объеме)
под производственными или
складскими цехами,

