

# «Светские»

№ 73 (16173), Среда, 28 сентября 2005 года

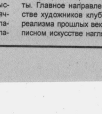
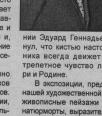
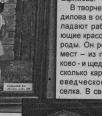
## «ВСЕ КРАСКИ В ГОСТИ К НАМ...»

В художественной галерее, которая располагается в городском центре культуры и досуга, состоялась торжественное открытие выставки работ члена Владимирского городского клуба «Колорит». В этом году ему исполнилось 28 лет. Этот творческий коллектив объединяет в своих рядах как профессиональных, так и самодельных мастеров художественного творчества. Значительное место в работе клуба занимает выставочная деятельность. Полноценно выступают на презентациях, во Дворцах культуры, школах, библиотеках как в городском, так и в сельской местности. Многие работы приобретены частными галереями и музеями Владимира, Суздаля, частных коллекционерами.

За последние три года творческую работу члена клуба В.В. Семехина Д.И. Беззаботову, В.В. Лебедеву, Г.П. Ручки, К.С. Сукарева провезли записи, собранные на рабочих встречах клуба. На открытии экспозиции Владимирских художников тепло приветствовали директор историко-краеведческого музея В.И. Владимирюк и заведующий отделом культуры администрации города В.В. Крючков. Было отмечено, что художественное творчество на Владимирской

димирской области. Так, она получила 60-летья Победы советского народа в Великой Отечественной войне.

1000-летию города Владимира, 200-летию со дня рождения знаменитого мореплавателя, уроженца города Владимира М.П. Лазарева и другие знаменительные даты. С успехом прошли тематические выставки «Геминики Отечества на Земле Владимирской», «Вибрации сюжетов», «Братия



тысоты два начала: народное и профессиональное. Выразительны пейзажи «Крик» - Е.О. Шарый, «Где грозы» - Ю.Л. Стародубцев, «Отшельник» - О.Е. Золотая. Эти работы - торжественный гимн Владимирской земле, бодроту и красоте ее природы.

Многие члены клуба наряду с пейзажами работают и в других жанрах изобразительного искусства. Их творческие работы многогранны. Это натюрморты, портреты, жанровые работы, картины. К примеру, интересны работы «Солдат Иванов» - В.М. Торопова, «Ветеран» - Э.Г. Солдатовой, «Рядовой Андрей Ручкин» - Г.П. Ручки, «Портрет Семёнова В.О.» - С.И. Давидкина, «Ветеран двух войн» - В.В. Пластинина. Авторы стараются передать настроение человека, состояние его души. Активно работает в клубе К.С. Сукарева, она увлечена изобразительным искусством и вышиванием. На выставку был представлен ее портрет, выполненный художником В.В. Толстовым.

Выставки работ членов клуба «Колорит» всегда имеют большой успех у зрителей. Это настоящее

наши пейзажи и другие. Владимирские художники - важные гости на выставках самого различного ранга. Работы В.Ф. Семехина экспонировались на пяти международных выставках. В межрегиональных и международных выставках принимали участие К.С. Сукарева и Э.М. Едрина.

В творчестве Э.Г. Солдатовой в основном преобладают работы, посвященные красоте родной природы. Он радостен из наших мест - из поселка Золотого и шарю передачу не только картин в дух краеведческому музею посылать. В своем выставле

ни Зювард Геннадиевич подчеркнул, что кисти настоящего художника всегда дышит искренней и трепетной чувством любви к матери и Родине.

В экспозиции, представленной в нашей художественной галерее, были живописные пейзажи и колоритные натюрморты, выразительные портреты. Главное направление в творчестве художников клуба - эстетика реальной городской жизни, в ее живописном искусстве награды пережива-

ютроено и их автор. Приглашаем жителей города и района посетить эту интересную экспозицию и душой приобщиться к миру прекрасного.

В. ЗУБАНОВА.  
На фото А.Зубанова: открытые выставки, в центре В.В. Толстов, В.В. Толстов «Война на полях» из парка Пушкина, В.С. Курдюков «Няня, добая», В.С. Муратов (справа) с участниками выставки.

## ПО ВЫБОРАМ 16 ОКТЯБРЯ СТАСАС 19 ДНЕЙ ЧЛЕНЫ РАЙОНА САМЫХ ДОСТОЙНЫХ!

### ПЛАН РАБОТЫ

## Зурабов огорчает пенсионеров

Последние три года пенсионеры сокращали свою жизнь - их пенсии росли быстрее, чем инфляция. В 2003 году она индексировалась трижды, а средняя пенсия выросла более чем на 300 рублей. В 2004 году - дважды (с апреля) - на 17 процентов и с августа - на 6 процентов. Рост - 248 рублей. В 2005 году после монетизации льгот, чтобы снизить нагрузку на бюджет, индексация пенсии отменили, а в мае на рекордные темпы повышения выплат: в марте пенсия выросла на 36 процентов - с 660 до 900 рублей, с августа - базовая на 8 процентов, страховая на 10,8 процента. Таким образом, средний размер пенсии достиг: 2745 рублей. А вот в 2006 году министр здравоохранения и социального развития Зурабов предложил правительству ограничить темпы только одной индексацией: «С апреля проиндексировать базовую часть пенсии на 8 процентов, а страховую на 0,3 процента».

Как же тогда М.Зурабов собирается выполнить поставленную Президентом задачу - увеличить в 2006 году выплаты на 4 тысяч рублей?

## Нас все меньше

Федеральная служба статистики сообщила, что в первом полугодии населения России сократилось еще на 462,3 тыс. человек. На 1 июля численность населения страны составила 144 млн человек. Впервые за последние десятилетия число жителей России сократилось, причем темпы уменьшения, чем за этот же период прошлого года и умерло 1 млн 184,2 тыс. человек (на 13,1 тыс. больше).

Разница между числом умерших и рождавшихся - это естественная убыль. Она, к сожалению, по сравнению с первым полугодием 2004 года увеличилась: с 422,7 тыс. человек до 462,3 тыс. человек. Процессы, уже не замедляются. В 75 субъектах Федерации из 88 стали рожать меньше, а в 62 - стали больше умирать. Миграция из других стран не спасает положение. В первом полугодии в Россию прибыло 84,5 тыс. человек - почти вдвое больше, чем за тот же период 2004 года. Но этого притока явно недостаточно.

## Какому Батанову верить?

Удивительные у нас чиновники. В марте этого года, комментируя рекомендацию Всемирного банка по увеличению в России пенсионного возраста, глава Пенсионного фонда России Геннадий Батанов уверенно заявил корреспонденту «Крысьской газет», что с таким советом к нам обращаться не стоит. Демографическая ситуация в РФ не позволяет бездумно, как ее предлагают в БФ, повысить пенсионный возраст. А недавно, выступая на выездном заседании правления Пенсионного фонда в Пензе, тот же Г. Батанов также уверенно заявил, что повышение пенсионного возраста в России неизбежно. Никаких сроков

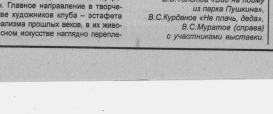
при этом он не назвал, заметив, что делать это «можно постепенно, ежегодно повышая пенсия на 6 или 12 месяцев». До какого же уровня? Ответ не. Хотел его предшественник М.Зурабов предлагал повысить пенсионный возраст на 8 лет. Что это означало за прошедшие четыре месяца с демографической ситуацией в стране, что оценка мнения в право противоположно? Да ничего, картина вот та же: индексации пенсий люди в связи с не верием озвучиваемым рекомендациям Всемирного банка?

## Заместитель губернатора встретится с населением

29 сентября 2005 г. в 14.30 в филиале ДШИ (бывший клуб) стеклозавода имени Джинджиковского, пос. 50-летия Советской Власти, 13, состоится информационная встреча с населением заместителя губернатора Владимирской области по социальным вопросам С.А.Мартынова и руководителей департаментов и отделов социальной сферы администрации области.

земле приобретает все более широкий размах. Нарядом с талантами со своими взглядами на окружающий мир и своеобразием приемами художественных решений занимают достойное место в культурной жизни области. Их работы - живопись, графика, прикладное искусство - удивляют своим самым изобретательным зрителем, нравятся и взрослым, и детям. Эта тенденция яро прослеживается на истории Владимирского клуба «Колорит». Большое место в их творческой работе занимает выставочная деятельность. Главная ее задача - художественно-эстетическое воспитание людей и, прежде всего, молодежи, укрепление в их сознании и душе любви ко всему, что их окружает.

Интересно и достаточно полно представляет творчество художников клуба его руководитель, В.В. Толстов. Он рассказывает, как его становление, так и о планах на будущее, его большом творческом потенциале. Выставки работ проводятся ежемесячно, и, как правило, претворяются в памятные даты в жизни страны и Влади-



# ГОТОВИМСЯ К ЗИМЕ

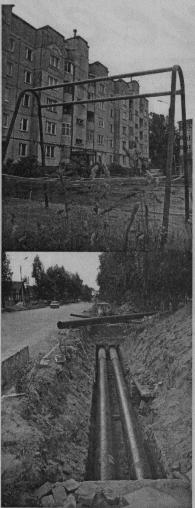
Традиционно сразу после окончания отопительного сезона городские жилищно-коммунальные службы была начата подготовка к новому отопительному сезону. На текущий момент полностью сформированы и готовы к следующему жилищно-коммунальному предпринятию МУЖК (подкачки), МУТ ГЭС (электронические сети), ГРЭС Хрустальный город, МУТ РЭУ №1, МУТ РЭУ №2, МУТ РЭУ №3.

На сегодня города подать теплоэнергию практически все котельные города. К началу отопительного сезона завершается сезонная подготовка котельных школы № 16 и по ул. Тварской. Их 8 ЦТП готовы 5 единиц, На 3-х заканчиваются плановые работы. На котельных поселков Новый и Панфилов установлены 8 переводов на другой вид топлива (уголь) новые котлы, которые готовятся к работе. Сюда в настоящее время закупают уголь. Для обеспечения стабильности работы котельной пос. Гусевский строится независимый котел, который необходимо ввести в работу в начале отопительного сезона. Для улучшения теплоснабжения к проблемных районах в отечественной текстильной комбината (ООО «Владимиртекс») и исключая значительных потерь теплоэнергии на ветках теплотрасс; заканчивается капитальный ремонт магистральной теплотрассы по ул. Октябрьской; дома № 54.56.58 по ул. Калинина переводятся на горение водоснабжение от котельной ГАПТ, выполнена установка регулирующих устройств, которая позволит правильно распределить тепло между потребителями перепланирующими и недополучающими теплоэнергию. В этом году выполнена замена веток тепловых сетей по ул. Пруденской, Гражданскому переулку.

Сделано очень много, коммунальные предприятия подготовили отчеты о своей работе, которые будут опубликованы. Несмотря на ежесезонный вклад в дело подготовки города к зиме считая, что с пол-

ной уверенностью девальвировать идеальную подготовку города к отопительному сезону не будет ни один коммунальщик. Остается ветхие участки сетей, ветхий жилищный фонд, объекты требующие модернизации и перевооружения, которые просто необходимо заменить в один год. Несмотря на это, городские ком. и му. у. а. и в службе обеспечат в к моменте запуска к работу котельных поддув энергии для большинства потребителей и приложат все усилия для решения проблем, которые могут возникнуть в момент начала теплоснабжения. В свою очередь, хотелось бы обратиться к жителям, руководителям предприятий и организаций добросовестно отнестись к своим обязательствам по обеспечению теплоснабжения помещений и исключив потерю тепла на внутренних системах отопления, а так же оказывать теплоснабжающей организации помощь в устранении случаев утечки теплоносителя и его неакнового разбора.

**А. ФРОЛОВ,**  
и.о. зав. жилищно-коммунальным отделом.  
Фото А.Зубанова.



# ВЫБОРЫ 16 ОКТЯБРЯ 2005 ГОДА

## О досрочном голосовании

Уважаемые избиратели Гусь-Хрустального района!

В соответствии со статьей 55 Закона Владимирской области «Избирательный кодекс Владимирской области при проведении выборов глав муниципальных образований и депутатов представительных органов местного самоуправления 16 октября 2005 года избиратель, который в день голосования по уважительной причине (отпуск, командировка, режим труда и учебной деятельности, выполнение государственных и общественных обязанностей, состояние здоровья) будет отсутствовать по месту своего жительства и не сможет прибыть в помещение для голосования на избирательном участке, на котором он внесен в список избирателей, имеет право проголосовать досрочно. Это можно сделать путем заполнения бюллетеня в помещении соответствующей избирательной комиссии муниципального образования, окружной избирательной комиссии или участковой избирательной

комиссии. Избиратель, желающий проголосовать досрочно, должен подать в соответствующую комиссию письменное заявление, в котором необходимо указать причину досрочного голосования.

Досрочное голосование в помещениях избирательных комиссий муниципальных образований и окружающих избирательных комиссий будет проводиться с 10 по 12 октября включительно, в помещениях участковых избирательных комиссий — на 1 день, чем за три дня до дня голосования.

Избирательная комиссия муниципального образования Гусь-Хрустального района, расположенная по адресу: г. Гусь-Хрустальный, ул. Карла Либкнехта, д. 6, каб. 9 (далее администрация Гусь-Хрустального района) будет проводить досрочное голосование с 8 до 17 часов в рабочие дни и с 8 до 13 часов в субботу и воскресенье.

Избирательная комиссия муниципального образования Гусь-Хрустальный район.

### РЕШЕНИЕ

Совета народных депутатов Гусь-Хрустального района 8.09.2005 г. № 359

О НАЧАЛЕ ВЫДВИЖЕНИЯ КАНДИДАТУР ДЛЯ НАЗНАЧЕНИЯ ЧЛЕНОВ ИЗБИРАТЕЛЬНОЙ КОМИССИИ МУНИЦИПАЛЬНОГО ОБРАЗОВАНИЯ ДЕМИДОВОСКОГО ГОСУС-ХРУСТАЛЬНОГО РАЙОНА С ПРАВОМ РЕШАЮЩЕГО ГОЛОСА ВМЕСТО ВЫБЫВШЕГО

На основании пункта 7 статьи 16 и пункта 11 статьи 20 Закона Владимирской области «Избирательный кодекс Владимирской области. Совет народных депутатов Гусь-Хрустального района решил:

1. Объявить о начале выдвижения кандидатур для назначения членов избирательной комиссии муниципального образования Демидовоского Гусь-Хрустального района с правом решающего голоса вместо:
  1. Объявлять в газете «Гусевские вести» И. АИВАНОВ, председатель Совета народных депутатов

### ПОСТАНОВЛЕНИЕ

главы администрации города Гусь-Хрустального 23.09.2005 г. № 363

О ВНЕСЕНИИ ИЗМЕНЕНИЙ В ПОСТАНОВЛЕНИЕ ГЛАВЫ АДМИНИСТРАЦИИ ГОРОДА ОТ 09.08.2005 Г. № 302 «ОБ ОБРАЗОВАНИИ ИЗБИРАТЕЛЬНЫХ УЧАСТКОВ»

- В связи с произошедшими уточнениями дислокации избирательных участков постановляю:
1. Исключить с избирательного участка № 534 (школа № 16) ул. Ломоносова, д. 26
  2. Включить в избирательный участок № 533 (школа № 13) ул. Ломоносова, д. 26
  3. Опубликовать настоящее постановление в газете «Гусевские вести».
- В. ПЫЛЕНКО,  
и.о. главы администрации города.

## Что в потребительской корзине?

Правительство утвердило новую потребительскую корзину. Изменения в ней направлены на улучшение района. Так, предусмотрено на 11 процентов сократить потребление хлеба, на 12 процентов — картофеля. А вот доля мяса увеличится более чем на 20 процентов, фруктов — на треть, молока — на 10 процентов. На практике это означает, что вместо 177 килограммов хлеба в год трудоспособный россиянин должен съесть 156 килограммов, вместо 150 килограммов картофеля — 125. Но при этом он станет потреблять не 34 килограмма мяса, как предписывалось в старой корзине, а 42, не 17 и фруктов, а 23.

Впервые в потребительской корзине появились культурные уголки: предписывается посещение театра, кино, концертов и выставок. Объем непродовольственных товаров остается неизмен-

ном. Россиянин по-прежнему должен покупать постельные белье раз в полгода, канцелярия 6 раз в год за три года и тратить на лекарства и продукты первой необходимости не более 10 процентов ежемесячного бюджета.

По оценке экспертов, новая потребительская корзина не очень-то пополнилась — стоимость ее увеличилась всего лишь на 3,2 процента. Так что до Европы нам еще далеко. При этом надо учитывать, что на основе утвержденных потребительской корзины устанавливается размер прожиточного минимума, который в свою очередь, определяет размер заработной платы (МРОТ). Впрочем, на практике этого пока нет. Сейчас размер прожиточного минимума в стране составляет 267 рублей, а размер МРОТ — другое место. С 1 сентября он увеличен с 720 до 800 рублей в месяц.

### СВЕДЕНИЯ

о выдвинутых и зарегистрированных кандидатах на должность главы муниципального образования Гусь-Хрустальный район на выборах 16 октября 2005 года, представляемых в средства массовой информации (на основании данных, представленных кандидатами)\*

Ф.И.О.	Винарабов Сергей Владимирович	Грушко Николай Иванович
Общий доход (рубль, наименование источника выплаты)	112,6. Управление сельского хозяйства и продовольствия администрации Гусь-Хрустального района	442,1. Администрация Гусь-Хрустального района
в т.ч. земельный участок м <sup>2</sup>	3500, Владимирская обл.	400, 1500, 9220, Владимирская обл.
жилая дома м <sup>2</sup> хвартыры	33,9, Владимирская обл.	неоконченное строительство 71,7, Владимирская обл.
дачи м <sup>2</sup>	493, Владимирская обл.	24,0, Владимирская обл.
иное недвижимое имущество*		
Транспортные средства (вид, марка, модель)		

Денежные средства, находящиеся на счетах в банках и иных коммерческих организациях (наименование кредитной и иной организации, остаток на счете, руб.)

Сведения об источниках дохода (участие в уставном капитале коммерческих организаций), наименование организации, доля участия, %

Иные ценные бумаги (вид, наименование, общая стоимость, руб.)

о выявленных фактах недостоверности данных и сведений, представленных зарегистрированными кандидатами на должность главы Гусь-Хрустального района на выборах 16 октября 2005 года, о себе, доходах за 2004 год и об имуществе

Ф.И.О.	Представление кандидатом	Результаты проверки	Орган, пред. сведения
Винарабов, Сергей Иванович	нет	не представлены М-1/1306 гос. номер 0354 АМЗ3 1982 года выпуска, ВОСМО1, гос. номер 4170АВЗ3, 1984 года выпуска	УВД, ГИБДД, ИФНС

Избирательная комиссия МО Гусь-Хрустальный район.



