

# цусель

## 27 ноября - День матери!

### Уважаемые земляки!

Тема материнства актуальна сейчас для России как никогда. Женщина-мать всегда была, есть и будет основой семьи, ее надежности и стабильности. Она на все жизни, обещает духовное развитие человека, нравственную преемственность поколений, передает эстафету любви и добра, истины и красоты как величайших духовных ценностей человечества.

Материнская нежность, мудрость и забота делают мир светлее и заслуживают тепла и внимания, цветов и улыбок.

Поздравляем все с замечательным праздником - Днем матери - и желаем здоровья, радости, удачи во всем. Чтобы ваши дети росли здоровыми и оправдали ваши надежды. Пусть в каждом доме будут достаток и взаимная любовь.

Н. ГРУШКО, глава района.  
А. ИВАНОВ, председатель Совета.  
В. ШАЛАЕВ, глава МО «Гусь-Хрустальный».  
Н. БАЛАХИН, председатель горсовета.



### НОВОСТИ

#### ДОРОЖНЫЕ ВЫПЛАТЫ МНОГОДЕТНЫМ

В связи с дорожной оплатой в декабре 2005 года ежемесячных денежных выплат (ЕДВ) многодетным семьям за январь 2006 года, отдел социальной защиты населения администрации города Гусь-Хрустальный приглашает родителей многодетных семей обобщить документы о доходах, имеющих право на получение ЕДВ.

Принимать документы по адресу: ул. Рудницкой, 16.  
Принимные дни: вторник, четверг с 9 до 12 час.  
Телефон 2-16-20, 2-08-75.

#### НАШИ НА ВЫСОТЕ

Участники хорового фольклорного центра «Хрустальные грани» под руководством О.Хузинцевой и А.Максимовой получили приглашение на Всероссийский фестиваль «Сияние России», который пройдет в городе Уфа.

Наша танцевальная группа выступила с яркой оригинальной программой, покорила всех. Коллектив «Хрустальные грани» стал лауреатом первой степени.

Вокальная группа «Ступеньки»,

#### ПОЛУЧИЛИ НОВЫЕ АВТОМОБИЛИ

Сейчас в области активно идет реализация программы по безопасности дорожного движения. Инициатива водителей и совершенствование скорой неотложной помощи. В рамках проводимых мероприятий совершенствуется материально-техническая база этих отделений, обновляется оборудование. А недавно в городское отделение и в поселок Великодворский.

#### МОЛОДЦЫ, РЕБЯТА!

Новые высоты поборот воспитанники детско-юношеской спортивной школы. 12 ноября проходила ежегодная матчевая встреча по легкой атлетике в г. Коврове среди детей 1993 г.р. и младше. Борьба

была напряженной за каждый метр. В результате наши ребята заняли 9 место по результатам. Самый лучший результат в прыжке в длину и в беге на 60 метров показал О.Костина. В Евасков стал первым в прыжке в длину. Почетное третье место занял в беге на различные дистанции В.Синев, А.Алдушев и И.Ястребов.

В 19 часов 19-20 ноября прошли летние Всероссийские соревнования по легкой атлетике памяти героя Дмитрия Миронова, погибшего в Абхазии во время исполнения воинского долга. На них собрались около 20 команд из различных областей: Владимирской, Рязанской, Московской и т.д.

В турнире принимали участие ребята 1989-1990 г.р. От нашего города вышла команда ДЮСШ и составила 12 человек под руководством тренера Н.В.Дерябина. В прыжке в длину и в беге на 200 м наши ребята впервые завоевали чемпионство спортивному Андрею Лебедеву. В тройном прыжке первыми мест были удостоены Александр Дюнов и Ольга Умова. Награды победителям вручала мать погибшего героя.

### № 89(16189). Пятница, 25 ноября 2005 года

## Обращение

### Уважаемые жители г. Гусь-Хрустальный!

Во Владимирской области организуется региональное отделение «Российской объединенной промышленной партии».

Коротко можно сказать: «это партия людей труда». Ее задача - возрождение промышленности страны и осознание достойной жизни россияне. Возглавляет партию Паннин Елена Владимировна - депутат Госдумы, зам. председателя комитета по экономическому развитию России, предпринимательству и туризму, вице-президент Российского

Союза промышленников и предпринимателей.

Приглашаем желающих вступить в члены партии, чтобы объединить все здравые силы во возрождении страны.

С программой можно ознакомиться в горбюллетне по адресу: ул. Калинина д. № 34 у Клавдии Яковлевны Васильевой.

Для оформления заявления о вступлении необходимо иметь паспорт.

Оргкомитет.

## Чрезвычайное происшествие

Белое облако шло на жилые кварталы со стороны бывшей прильской базы взарского завода. Несколько лет назад подобную картину горожане уже наблюдали и знали, чем оно грозит здоровью, потому тут же начали звонить по телефону «01». Дежурки караула ГА с начальником Михаилом Сергеевичем Баташовым.

В считанные минуты мы дождались до ул. Сававтопостой, где находится территория базы - рассказывает Михаил Сергеевич. Первым, что нужно было сделать, обязательно сообщить обстановку. Срочно оказались являться пары с резким запахом дыма. Далее необходимо было установить причину его возникновения.

Трое своих опитных пожарных караула, выдвинутых в первое время отряда. Егор Румянцев, Александр Степанов, и сам Михаил Сергеевич, обмучившись в химзащитные костюмы, вошли внутрь ангара. В нем стояло четыре емкости по 300 кубов гелевой смеси тетраэдрической иония (это выискали, конечно, позднее). Из одной выходил пар. У этой емкости какой-то человек пытался закрыть крышку но у него ничего не получалось. Руки у него были обожжены кислотой.

В свое время казарный завод сдал базу фирме ООО «Юникс». Чтобы освободиться от устаревших емкостей, нужно было утилизировать тетраэдрическую иония, но это стоит огромных денег. И в ООО «Юникс» решили пойти по самому простому пути: попытаться выпарить гелей водой. О последствиях даже не подумали. Нашелся добровольец провести химический эксперимент. Открыл крышку одной из емкостей, стал подводить туда воду. Произошла

химическая реакция. При соединении тетраэдрической иония и воды стала выделяться пар хлора и кислота.

Все наши пожарные ответственны на должности спасателей. Они могут действовать в газонаполненных помещениях, но работать с ионией не приходящих, но не без специальных защитных средств. Химзащитные костюмы не предназначены для этого. Что делать?

К месту происшествия прибыл начальник пожарной части С.Рябылов, представители администрации УВД, ГО ЧС, других организаций. Был содвин шифр. Под угрозу ставилось здоровье пожарных.

- Но кто, как и чем, должны были ликвидировать эту опасность. Это нашло, да и медлить было нельзя, - говорит Михаил Сергеевич, - если бы стали ждать из области спецназа, это означало бы полный контроль, никто не мог спешить, никто не проиграл бы страшные последствия. Поэтому предломили завязать крышку своими силами. Нужно было завинтить 16-18 болтов. Кислота разлеталась вертикали, стена прогибалась под давлением, и почти ничего не было видно. 20 минут потащились, чтобы завинтить болты.

Члены штаба в это время завалили со спецназом в Владимира, которые давали консультации, что делать дальше. Правда, эти консультации были очень своевременными.

Было рекомендовано гасить кислоту известью. Мы известь стали опрыскивать болты. Решили сделать бочка с известью. Крышка на стояла более 100, каждая - по 50 кг. Потом поступил другой совет. Известь не сыпать, а просто запарить водой. Мы сделали так. Пожарные-спасатели сделали все на их зависенье.

Л. ЮРЬЕВА.

### ПОПРАВКИ К РЕШЕНИЮ РАЙОННОГО СОВЕТА НАРОДНЫХ ДЕПУТАТОВ

В приложении № 1 к решению Совета народных депутатов Гусь-Хрустального района № 7 от 22.11.2005 г. «О введении одного налога на земельный доход для отдельных видов деятельности на территории Гусь-Хрустального района» (см. стр. 2) в разделе «Формы и размеры торговлей» ставляемая черта объекты стационарной торговли сети, имеющей торговые залы не более 150 кв. м по каждому объекту организации торговли (таким пунктом следует читать: «Формы и размеры торговлей через магазины сетями потребительской кооперации, расположенные в населенных пунктах с численностью населения менее 3 тыс. человек» - значение коэффициента - 0,8).

В приложении № 2 этого же решения исключена строка «Послски с численностью населения менее 3 тыс. чел. - 0,45».

## ПИСЬМО ДРУГУ

Федеральное государственное управление «Почта России» совместно с редакцией «Письма друг» в начале года объявило о проведении Всероссийского конкурса «Лучший урок письма». Судом конкурсного жюри поступило около 13 тыс. писем.

Школьная школа города активно включилась в это творческое состязание. Около 170 писем получил учащихся начальные туры. В номинации «Письмо другу» учащия 8 класса школы № 16 Нинель Белой заняли первое место. Малючек ученица из экологической школы «Бережница» получила звание «Мамы - вместе». Нинель хорошо учась, добрый, отзывчивый, у него много друзей. Об всех он написал несколько сочинений и не знает, какое из них больше понравилось жюри.

На днях в творческой обстановке Нинель Беловой дала адрес Федерации почтовой связи Е.А.Александровича почетный диплом и ценный подарок. Нинель - администратор в нашей области. Успех школьника разделила его любимая учительница М.А. Ютченко. Она была рада удостоению почетной награды за творческое отношение к педагогической деятельности.

В. ЛУБАНОВА.

На фото А.Зубцова: Нинель Белой и М.А.Ютченко.



## РЕШЕНИЕ

Совета народных депутатов  
Гусь-Хрустального района

от 22.11.2005 г. № 7  
**О ВВЕДЕНИИ ЕДИННОГО НАЛОГА НА ВМЕНЯЕМОЙ ДОХОД ОТ ОТДЕЛЬНЫХ ВИДОВ ДЕЯТЕЛЬНОСТИ НА ТЕРРИТОРИИ ГУСЬ-ХРУСТАЛЬНОГО РАЙОНА**

В соответствии с главой 26.3 части второй Налогового кодекса Российской Федерации, в соответствии с Федеральными законами от 18.06.2005 г. № 93-ФЗ «О внесении изменений в статью 346.25 части второй Налогового кодекса РФ» и № 64-ФЗ «О внесении изменений в статью 346.25 части второй Налогового кодекса РФ», от 29.07.2004 г. № 95-ФЗ «О внесении изменений в часть первую и вторую Налогового кодекса РФ и некоторых других законодательных актов РФ» и № 101-ФЗ «О внесении изменений в главы 26.3 и 26.3.1 части второй Налогового кодекса РФ и некоторые законодательные акты РФ» о налогах, а также в признании утратившими силу отдельных положений законодательных актов РФ Совет народных депутатов Гусь-Хрустального района решил:

1. Ввести систему налогообложения в виде единого налога на вмененный доход для отдельных видов деятельности на территории Гусь-Хрустального района с 1 января 2006 года и применять наряду с общей системой налогообложения и иными режимами, предусмотренными законодательством Российской Федерации о налогах и сборах.

2. Единый налог на вмененный доход устанавливается в следующих пределах предпринимательской деятельности:

1) оказание бытовых услуг, их ремонт, добрый вид и (или) отдельных бытовых услуг, классифицируемых в соответствии с Общероссийским классификатором услуг населению;

2) оказание ветеринарных услуг;

3) оказание услуг по ремонту, техническому обслуживанию и мойке автотранспортных средств;

4) оказание услуг по аренде автотранспортных средств на платных стоянках;

5) оказание автотранспортных услуг по перевозке пассажиров и грузов, осуществляемых организациями и индивидуальными предпринимателями, имеющими на праве собственности или ином праве (пользования, владения и (или) распоряжения) не более 20 транспортных средств, предназначенных для оказания таких услуг;

6) розничная торговля, осуществляемая через магазины и павильоны с площадью торгового зала не более 150 квадратных метров по каждому объекту организации торговли;

7) розничная торговля, осуществляемая через киоски, палатки, лотки и другие объекты стационарной торговой сети, не имеющие торговых залов, а также объекты нестационарной торговой сети;

8) оказание услуг общественного питания, осуществляемое через объекты организации общественного питания и по площади зала обслуживания посетителей не более 150 квадратных метров по каждому объекту организации общественного питания;

9) оказание услуг общественного питания, осуществляемых через объекты организации общественного питания, не имеющие зала обслуживания посетителей;

10) распространение и (или) размещение наружной рекламы;

11) распространение и (или) размещение рекламы на автобусах любых типов, легковых и грузовых автомобилях, прицепах, полуприцепах и прицепах-роспусках;

12) оказание услуг по временному размещению и проживанию организациями и предпринимателями, использующими в каждом объекте предоставления данных услуг общую площадь спальных помещений не более 500 квадратных метров;

13) оказание услуг по передаче во временное владение и (или) пользование стационарных торговых мест, расположенных на рынках и в других местах торговли, на имеющих залов обслуживания посетителей;

3. Утвердить значение коэффициента К 2-1 и К 2-2 в соответствии с приложением № 1 и № 2 к настоящему решению.

Коэффициент К 2 корректирующий коэффициент базовой доходности, учитывающий совокупность особенностей ведения предпринимательской деятельности, зависит от типа населенного пункта и определяется для всех категорий налогоплательщиков на календарный год в пределах от 0,005 до 1 включительно.

Корректирующий коэффициент К 2 определяется как произведение значений коэффициентов К 01 и К 2-2.

К 2-1 учитывает совокупность особенностей ведения предпринимательской деятельности и устанавливается в соответствии с приложением № 1 к настоящему решению.

Коэффициент К 2-2 зависит от типа населенного пункта и устанавливается в соответствии с приложением № 2 к настоящему решению за исключением случаев, установленных настоящим пунктом.

Коэффициент К 2-2 принимается равным 1:

- в отношении оказания услуг по перевозке пассажиров и грузов;

- в отношении розничной торговли, осуществляемой через объекты стационарной торговой сети, не имеющие торговых залов;

- в отношении видов деятельности, устанавливаемых настоящим решением, осуществляемых в пределах пригородной полосы федеральной автомобильной дороги общего пользования, проходящей через территорию населенного пункта.

Решение Совета народных депутатов Гусь-Хрустального района от 30.11.2004 г. № 292 «О введении единого налога на вмененный доход для отдельных видов деятельности на территории Гусь-Хрустального района» отменить утратившим силу.

Настоящее решение вступает в силу с 01 января 2006 года, но не ранее одного месяца со дня официального опубликования в газете «Гусьские вести».

Н. КУРЛОВ,  
глава района.

А. ИВАНОВ,  
председатель Совета народных депутатов.

Примечание № 1  
К решению Совета народных депутатов Гусь-Хрустального района от 22.11.2005 г. № 7

## ЗНАЧЕНИЕ КОЭФФИЦИЕНТА К 2-1 В ЗАВИСИМОСТИ ОТ ТИПА НАСЕЛЕННОГО ПУНКТА ПРЕДПРИНИМАТЕЛЬСКОЙ ДЕЯТЕЛЬНОСТИ

### ВИДЕЛЬНОСТИ

#### Оказание бытовых услуг

Ремонт, а также и пошив обуви — 0,6  
Ремонт и пошив меховых изделий — 1,0  
Ремонт и пошив швейных изделий, ремонт и пошив головных уборов, ремонт и пошив изделий текстильной гальстем — 0,4

Ремонт, пошив и вязание трикотажных изделий — 0,6  
Ремонт и техническое обслуживание бытовой радиоэлектронной аппаратуры, бытовых машин и бытовых приборов — 1,0

Ремонт и изготовление металлоизделий — 1,0  
Ремонт ювелирных изделий, чеканка и гравировка ювелирных изделий, чернение изделий из серебра, изготовление ювелирных изделий, изготовление накладных вышитых монграмм и вышитых изделий, изготовление ювелирных изделий методом литья по выплавляемым моделям, обработка поделочных ювелирных камней и закрепление их в ювелирных изделиях, ремонт и реставрация антикварных изделий — 1,0

Гравёрные работы по металлу, стеклу, фару, дереву, керамике — 1,0  
Изготовление и ремонт мебели — 1,0

Химическая чистка и крашение, услуги прачечных — 0,8  
Ремонт и строительство жилищ и других построек, благоустройство приусадебных территорий — 1,0

Специальные (фото-, кинолаборатории) — 1,0  
Прочие услуги производственного характера — 1,0  
Распилка древесины — 1,0

Услуги бани и душевых — 0,3  
Услуги, оказываемые в банях и душевых (массаж, водолечебные процедуры) — 1,0  
Услуги парикмахерских — 0,8

Услуги по ремонту за исключением ремонта компьютерной техники — 0,8  
Прокат компьютерной техники — 1,0

Ритуальные услуги, за исключением услуг по установке, монтажу органов надмогильных сооружений, изготовлению надгробных сооружений из цемента, с керамической плиткой, из природного камня и искусственных материалов и их реставрации, изготовлению временных надгробных сооружений из различных материалов, надписи на памятниках, мемориальных досках, цветных фотографий на памятниках, вставке барельефов, выполнению графических портретов на памятниках, скульптурных работ и т.п., изготовление цемента, памятников, венков из металла — 0,8

Обработка фото — 1,0  
Услуги по установке, монтажу органов надмогильных сооружений, изготовлению надгробных сооружений из цемента, с керамической плиткой, из природного камня и искусственных материалов и их реставрации, изготовление временных надгробных сооружений из различных материалов, надписи на памятниках, мемориальных досках, цветные фотографии на памятниках, вставке барельефов, выполнению графических портретов на памятниках, скульптурные работы и т.п., изготовление цемента, памятников, венков из металла — 1,0

Услуги по изготовлению изделий промышленного характера, за исключением приема изделий на хранение в ломбарде от населения и приема изделий под судейский зал от населения — 1,0  
Услуги по ремонту за детьми и больными — 0,7

Оказание ветеринарных услуг — 1,0  
Оказание услуг по ремонту, техническому обслуживанию и мойке автотранспортных средств — 1,0  
Оказание услуг по хранению автотранспортных средств на платных стоянках — 1,0

Оказание автотранспортных услуг по перевозке пассажиров — 1,0  
Оказание розничной торговли, осуществляемая через объекты стационарной торговой сети, имеющие торговые залы — не более 150 кв. м по каждому объекту организации торговли

Розничная торговля, за исключением розничной торговли товарами исключительно детского ассортимента, включая — журнальной продукцией, изданиями учебного назначения и классическими произведениями, а также розничной торговлей готовыми лекарственными средствами вместе с лекарственными средствами, изготовленными по заказу клиента

## ЧИСТОЙ ВОДУ ДЛЯ ВСЕХ

Депутаты Законодательного Собрания приняли целевую программу «Обеспечение населения Владимирской области питьевой водой на 2005-2010 годы». Народные избранники с остротой отнеслись к этому вопросу, ведь судьба предельно аналогичной программы была известна. Напомним, что ее действие было приостановлено из-за отсутствия средств в областном бюджете. Считали воду и подчас ее потребители находились в плохом состоянии, иносводопроводных сетей достигнет 75%. Наиболее проблемными территориями по степени отрицательного влияния водопроводной воды на здоровье людей являются Камешковский и Меленковский районы, округ Коптево.

Основная цель программы — улучшение качества питьевой воды, поставка ее населению в достаточном количестве. Для этого планируется строительство очистных сооружений, а также розливочной техники для очистки воды, что позволит снизить негативные вред здоровью людей, предотвратить загрязнение источников питьевой воды и уменьшить потери в системах водоснабжения. На эти цели до 2011 года должно быть выделено не менее 460 миллионов рублей. Финансировать программу будет из областного и муниципальных бюджетов, а также из внебюджетных источников.

Пресс-служба Законодательного Собрания Владимирской области.









# Женщины ЖЕНЩИНЫ

## Быть родителями тоже надо научиться

### БСМ НЕТ ТЕПЛА

Нет никаких сомнений в том, что большинство родителей любят своих детей и желают им добра. Самоотверженно заботясь о детях, они нередко готовы поступиться своими удобствами и удовольствиями ради того, чтобы сделать быт полезнее ребенку или тому, кто может быть его ребенком, но сделать быт для себя реально боюльства мам и пап, если кто-то чужой - сосед, няня или даже учитель попытается обидеть их ребенка. Это все конечно хорошо, родители должны уметь заботиться своего ребенка, но сделать это нужно правильно, дабы не навредить своему чаду.

**У Ану в 7-м классе начались прыщи. Родители разводят руками: «Мы ничего не можем с ней сделать».**  
Она шептала: «Контроль мать и отца: «Я выбралась из дома, если что-то вы для меня не делаете. А если будите наказывать, вообще не придет».

Здесь, очевидно, есть какое-то неблагоприятное в семье. Родители в растерянности и не знают что делать.  
Распространено мнение о том, что главным воспитателем является школа. В плохой успеваемости виноват учитель, а в аморальности - улица. А где же семья? Какова же ее роль в воспитании ребенка? Часто семья по тем или иным причинам

**Сергей пропуская занятия, учиться не хотел. Замечен был и употреблении алкоголя, в курении, клево нохиवाल. Учитель был и в крайнем состоянии, был поставлен на учет в милицию за развратные действия. Целый букет проступков. В чем дело? Наверное, его избаловали в семье? Все время родители защищали его от школы, упрекали учителей, что они не как работают. Договориться с родителями не удалось. Отсюда и неблагоприятное развитие. Нужно было перевести Сергея в 9-й класс. Но ведь учителям нужно чему-то научить человека. В результате, Сергей бросил школу. А чья вина?**

нам устраняется от процесса воспитания или наоборот берет все в свои руки, при этом не считая ни со школы, ни с окружающими. Ошибки семейного воспитания нередко дополняются ошибками школьного воздействия на ребенка. Часто из-за нехватки времени и большого количества учеников слабеет влияние педагога к личности ребенка, когда же мы будем взаимодействовать? А не отдадим ли большое количество «трудных» детей?

Кто же такотухудший родитель? А может, это не он трудный, а его возраст? Родители и педагоги не знают, как работать с такими детьми.

**Нашей не может быть ни один в группе. У него нет друзей, и чувствует он себя изолирован. Сидит за парты один. Ни с кем по душам не общается. Этому способствует не очень приятная внешность, да и развитие у парня отстает. Ему не удается самоутвердиться. И в группе это вызывает агрессивную реакцию. Отсюда нецензурная брань, оранки... Я, как классный руководитель, поговорила с отцом, и в ответ услышала: «Ай, да это у него с детства сады сидят, у него друзей никогда и не было! При этом махнул рукой, отвернулся и ушел».**

Как же это так, если родители, а особенно отец махнул на сына рукой? А не вы ли, родители, первые верные друзья своему ребенку? Жаль, но порой у нас получается все наоборот, и при этом страдают дети. У Андрея нет самоуверенности. Нужно, чтобы он почувствовал, что он ничем не хуже других. А где, как не в семье, ребенок оценивает себя? Кто, как не родители ему помогут в этом?

Порой родители помогают своим детям, но узнали ли такими людьми?

И таких примеров достаточно. Да, произошли изменения в нашем обществе, и они выдвинули ряд проблем, одной из которых является воспитание «трудного» ребенка. Но давайте не будем далеко ходить и винить кого-то, что у нас такие дети. Давайте задумаемся, а все ли мы делаем для того, чтобы наши дети были дружными? Эту проблему можно решить только мы - родители, педагоги. Мы должны учиться взаимодействовать, помогать друг другу и пусть каждый взрослый получит положительный пример для своего ребенка.

**Е. ЖИЛИЦА, педагог-организатор.**



7

**Для улучшения взаимодействия потребителей и поставщиков тепловой энергии мы публикуем телефонные номера диспетчерских служб предприятий, участвующих в теплоснабжении города.**

Диспетчер службы, в которую вы обратитесь, обязан принять заявку и поставить ее на исполнение. В случае, если вопрос находится в компетенции другой организации, дежурный должен передать заявку в диспетчерскую службу этой организации или при необходимости назвать ее телефон.

В случаях плохой или отсутствующего теплоснабжения в квартире, в нескольких квартирах дома или только в конкретном доме можно позвонить:

**МУП РЭУ № 1** (руководитель Владимир Александров Солонин) - тел. диспетчерской службы 2-82-64

**МУП РЭУ № 2** (Сергей Владимирович Евсиков) - тел. диспетчерской службы 2-32-83

**МУП РЭУ № 3** (Людмила Ивановна Никонова) - тел. диспетчерской службы 2-25-30, 9-88-44

**МУП «Теплосеть»** (Евгений Юрьевич Савинов) - тел. диспетчерской службы 2-58-28

В случаях плохой или отсутствующего теплоснабжения в ряде домов, районных микрорайонах, при выпадении снега поврежденной или проморожен на внешних тепловых сетях:

**МУП «Теплосеть»** (Евгений Юрьевич Савинов), тел. 2-78-17, 2-88-28

**ООО «Теплосеть»** (Зураба Валерьевич Гушкин), тел. 2-13-70 - обслуживание тепловых сетей на Останкино, Жуковское, «Сорочки», ЦТП ул. Старых Большевиков (район ул. Старых Большевиков, ул. Красноваршавской).

**ООО «Северный участок Промонштажа** (Александр Васильевич Христомов), тел. 2-67-75, 3-00-66 - обслуживание тепловых сетей в районе кирпичного завода,

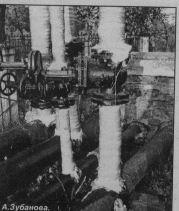


фото А. Зубанова.

ул. Полевой (молококомбинат), центр города от котельной текстильного комбината (район ул. Октябрьской, Лесоваябуриной, Калинин, Коммунарической), Микрорайон.

**ООО «Коммунальщики»** (Максим Васильевич Пыленов) 2-64-49, 2-53-98 (тел. 2-78-60) - обслуживание тепловых сетей от котельной кирпичного завода (район ул. Маяковского, Каховского, Менделеева, Теплицы) проспект ул. Иркутской, Муравьева-Анстольца).

По вопросам работы диспетчерских служб можно обратиться к руководителю соответствующей организации или в МУ «Жилищно-коммунальный отдел» по телефону 2-08-13.

**А. АРОПОВ,**  
и.о. заведующего МУ «Жилищно-коммунальный отдел администрации города».

## «Нам бы только зиму пережить...»

Существует много способов сохранения роз от мороза. Один из самых простых и эффективных - еловый лапник. Вы заранее подготовились к зиме - обзавелись розами, окунали кусты землей, одновременно вырыли почву вокруг них. Не берите землю и корешки, чтобы они не оголились. Не используйте торф, опилки и песок. Торф может быть повышенной кислотности. Опилки всплывают в сейн влаги, что ведет к образованию плесени. Песок быстро пропукнет влагу, соннет, образуя твердую корку.

Обработайте кусты 3%-ным железным купоросом или 1-3%-ным медным купоросом, или 1%-ным нитрафеном и как только наступит устойчивая морозы (-5 град.) укройте кусты.

В зиму розы благополучно зимуют под укрытием из елового лапника. Но если лапника срубая и малоежекана, стоит подложить кусты махляем, а именно: эластичный материал - снег. Стройте воле кустов снегозадержания, поставьте над кустами металлические дуги, делайте увлажненные шкивы так, чтобы оставалась воздушная прослойка в 20 см между укрытием и верхней частью куста. Сверху набросайте еловую ветви.

Не используйте пергаментами укрытия из разнородных пленок. Под ними на солнце создается тепличный эффект, который может спровоцировать проруждение почек у растений. Кусты повыше уложите в содействии из проволочных решеток, которые заплетите листво или соломой.

Кипарисовые, липы, розы, колокольники пирамидальные Ботана выкапывать больше, чем мороза. Чтобы вода не застаивалась



возле них, над корнями насыпать землю легкой горой. Липы можно окрышить рубероидом или положить сверху сафлюры.

Прыскайте опилками, опавшими листьями корневую лисенок, оплосков, ромашек, дельфиниума, дицистры, астрыли, лириохизы, анемоны японской, колокольчиков, ирисов. Важно, чтобы эти утолщения материалы были сухими.

Укройте лисенок шесточные культуры. Используйте торф, солому, опавшие листья. Топляные, липы, наршисы и глицинды должны быть замульчированы компостом слоем до 3 см. Суше утолщения материалы прижмите лисенок. Укрытие должно быть влаго- и воздухопроницаемым.

Подставьте лисенок и уложите на него клеатки, обранный на высоте 1 м. Расстояние между клеатками должно быть замульчировано переломом или компостом слоем в 5 см. На зиму накройте утолщения материал слоем в 10 см, положите еловый лапник и укройте пленкой.

