

**Информировать  
вовремя  
и объективно!..**



№ 81  
(16671)

**4 НОЯБРЯ - День  
народного единства**

**ДОРОГИЕ ЖИТЕЛИ  
Г.ГУСЬ-ХРУСТАЛЬНОГО  
И РАЙОНА!**

Мы отмечаем День народного единства как ассураственный праздник вне зависимости от политических пристрастий. Дать это слово для нас символ солидарности и сотрудничества, позволять извлекать уроки из прошлого, думать о будущем, с уважением относиться к страницам истории страны.

Мы и сегодня по все времена относимся к взаимодействию интересов. Сообщая, объединяя усилия, проявляя уважение друг к другу, мы сможем преодолеть все трудности и решить любые задачи.

Благоустрой нас за ваш добрососедский труд, любовь к своим населенным пунктам, за искреннее желание сделать их процветающими. И пусть будут крепкими и дружными ваши семьи, жизнеспособными и успешными ваши дети, теплыми и уютными ваши дома!

Пусть солидарность и примерение всегда присутствуют в вашей жизни! Здоровья вам, счастья, благополучия. Успехов и взаимопонимания!

**Ю.ГРИШИН, глава  
г.Гусь-Хрустального,  
Н.БАЛАХИН, председатель  
к.Хрустального,  
И.ГРУШКО, глава  
Гусь-Хрустального района,  
А.ИВАНОВ,  
председатель Совета.**

**ДОРОГИЕ ДРУЗЬЯ,  
УВАЖАЕМЫЕ ЖИТЕЛИ  
ГУСЬ-ХРУСТАЛЬНОГО РАЙОНА,  
ПРИМТЕ МОИ ПОЗДРАВЛЕНИЯ!**

Тот ноябрьский праздник для нас, жителей поселенной окраины нашей страны всегда был символом надежды на достояние жизни, символом достижения нашего Отечества. В этот день мы отмечаем день нашей истории, извлечем уроки из прошлого и думаем о будущем, трудом создавая его прочную основу в настоящем. Своей для успешно преодоления наших общих проблем, для дальнейшего развития нашей страны, прежде всего, конечно, единение. Мы люди разных поколений, разных профессиональных интересов и жизненных устремлений, но мы единый российский народ!

Поэтому, осознавая свою ответственность за судьбу страны, мы всегда должны помнить, что залог мирной и успешной жизни - это уважение различных точек зрения, сохранение нашей исторической памяти.

Солгасие и примирение - историческое условие для стабильного и преуспевающего развития нашего Отечества.

Все мы хотим одно - благоустроить и процветания своей семье, своему городу, поселку. Давайте объединим наши силы и возможности, чтобы вместе сделать жизнь в наших городах и селах более светлой, чистой, безопасной, мирной и доброй. Пусть будут крепкими и дружными ваши дома, крепкими и уютными будут ваши семьи, жизнеспособными и успешными!

**А.БЕРЕЗКИН, депутат ЗК  
Владимирской области.**

**В ВЕСТЬ  
ТРУЖЕНИКОВ СЕЛА**

В здании управления сельского хозяйства состоялось торжественное мероприятие, посвященное Дню работников сельского хозяйства и перерабатывающей промышленности.

С благодарностью и признательностью к собравшимся обратился глава района Н.И.Грушко и его заместитель В.Н.Жуков. По сложившейся традиции этот праздник ежегодно отмечается осенью, когда собран урожай. Накануне на таком празднике в ОАО «Агропромышленная фирма «Русская» в районе Карповки получили статус не только выданные весной. Затрачено было в термовых единицах на одну условную голову овец, а в некоторых хозяйствах чуть больше.

На этом празднике за добрососедский труд был отмечен ряд работников сельского хозяйства. Благодарственные письма вручены и тем, кто самостоятельно тушил пожары. Внесение торжества посетовали в видеомомом Почетным гражданином области и района, генеральным директором ОАО «Агропромышленная фирма «Русская» Степаном Петровичем Гинина, который принял участие в этой встрече.



Участники встречи, на первом плане С.П.Гинин

Этот год испытывал себя на прочность. Он показал, что чем сложнее задачи, тем сплоченнее и увереннее их решают работники села. В районе в этом году ожидается неплохой урожай картофеля и зерновых. Однако, неблагоприятные условия внесли свои коррективы. Пришлось сплести около 65% посевных площадей. В значительной мере ситуацию спасли поляки. Не помогли даже поливные технологии, которые применяются в ОАО «Агропромышленная фирма «Русская». В районе Карповки получили статус не только выданные весной. Затрачено было в термовых единицах на одну условную голову овец, а в некоторых хозяйствах чуть больше.

На этом празднике за добрососедский труд был отмечен ряд работников сельского хозяйства. Благодарственные письма вручены и тем, кто самостоятельно тушил пожары. Внесение торжества посетовали в видеомомом Почетным гражданином области и района, генеральным директором ОАО «Агропромышленная фирма «Русская» Степаном Петровичем Гинина, который принял участие в этой встрече.

Общая праздничная атмосфера была наведена концертом, в котором приняли участие известные в районе солисты А.Егорев, В.Жуков, Ю.Галицкий, вокальная группа «Русская весна» Золотовского Д. Ее директором является Маршалов, посорядит зрительный залором, несомненно красным и красивым залором.

**В.ЗУБАНОВА,  
Фото А.Зубанова  
Слиски награжденных  
напечатаны на 4 стр.**

**ПЕРВЫЕ НОВЫЕ НОРМАТИВЫ ОТОПЛЕНИЯ  
И ДОПОЛНИТЕЛЬНЫЕ СУБСИДИИ**

За октябрь жители 1-3-этажных деревянных, кирпичных и блочно-бетонных домов получили квитанции на оплату тепла, где суммы за тепло намного больше, чем были в сентябре. С чем это связано? На основании утвержденных Правительством РФ новых нормативов отопления. Можете быть, информация, предоставленная администрацией города, помогут жителям таких домов в вопросе, что делать дальше?

Как уже сообщалось ранее, для жилых многоквартирных домов на оборудованных общими приборами учета, с 1 октября этого года вводятся новые нормативы отопления. Расчет величины норматива производится на основании правого постановления. Постановлением Правительства РФ № 306 «Об утверждении правил установления и определения нормативов потребления коммунальных услуг».

До этого момента на территории Гусь-Хрустального действовали нормы, установленные в 2007 году, не соответствующие требованиям правого постановления. Согласно договору учета подвешивает не только наличие или отсутствие в жилом фонде тех или иных коммунальных удобств (ванная, горячее водоснабжение, канализация), но и этажность дома, степень его износа, материал из которого он изготовлен и объемы тепловой энергии, идущей на обогрев всего общего пользования (подземный). С сравнением о приведении нормативов отопления в соответствии с Постановлением Правительства к администрации МО г. Гусь-Хрустального обратился Гусь-Хрустальная межрайонная прокуратура, в ре-

зультате чего были установлены следующие нормативы потребления тепловой энергии:

- для жителей, проживающих в 1-3-этажных кирпичных, кирпичных, блочно-бетонных домах - 0,0260 Гкал/м. кв.
- для жителей, проживающих в 4-этажных кирпичных домах - 0,0179 Гкал кв. м.
- для жителей, проживающих в 5-этажных кирпичных, блочно-бетонных домах - не указывается.

Таким образом, становится очевидно, что нормативы 2010 призваны создать заинтересованность потребителей в экономии и регулировании потребления коммунальных услуг. Другими словами, установка общедомовых приборов учета и есть тот самый единственно действенный способ экономии жилищно-коммунальных услуг. В противном случае жители многоквартирных домов без ОДПУ придется оплачивать намного больше суммы.

Кроме того, при введении в действие новых нормативов отопления у ряда граждан возможен рост оплаты за ЖКУ более чем на 25%. Это касается тех случаев, которые попадают в 1-, 2-, 3-этажных домах. Поэтому для обеспечения социальной поддержки та-

кой категории горожан и в соответствии с постановлением губернатора Владимирской области № 331 «Об мерах по снижению роста размера платы граждан за жилищно-коммунальные услуги в муниципальных образованиях Владимирской области» предусмотрено выплата дополнительной субсидии из городского бюджета.

Она носит заявительный характер и предоставляется в соответствии со стандартами нормативной площади жилого помещения и максимально допустимой для расходов граждан на оплату ЖКУ (22%), включая субсидии и льготы. Обязательным условием предоставления дополнительной субсидии является отсутствие у гражданина задолженности по оплате ЖКУ либо наличие заключенного соглашения о расписке погашения имеющейся задолженности.

Дополнительная субсидия устанавливается на период с 1 октября 2010 года до 31 декабря 2010 года, независимо от месяца обращения. При этом, если граждане попадают под категорию получателей субсидии на оплату ЖКУ (обычная), они обязаны первоначально оформить данную субсидию. Для оформления дополнительной субсидии необходимо иметь:

- справку о составе семьи;
- документы, подтверждающие право собственности на жилое помещение;
- паспорт всех членов семьи;
- свидетельства о рождении детей, являющихся несовершеннолетними;
- справку о доходах всех членов семьи за последние 6 месяцев;
- трудовые книжки для неработающих;

• документы о начислении размера оплаты всех видов жилищно-коммунальных услуг и документы, подтверждающие оплату всех видов ЖКУ за декабрь 2009 года и октябрь 2010 года (и последующие месяцы 2010 года);

• документы о начислении размера оплаты всех видов жилищно-коммунальных услуг и документы, подтверждающие оплату всех видов ЖКУ за октябрь, в котором заявитель обратился за получением дополнительной субсидии;

• для граждан, получающих субсидии на оплату ЖКУ (обычная), справка о размере получаемой субсидии по состоянию на декабрь 2009 года и по состоянию на октябрь, в котором гражданин обратился за получением дополнительной субсидии;

• справку о размере мер социальной поддержки, начисленной по состоянию на декабрь 2009 года и по состоянию на октябрь, в котором гражданин обратился за получением дополнительной субсидии (для получателей ЕДК);

• соглашение о расписке погашения задолженности (если таковая имеется) с организацией - поставщиком ЖКУ;

• обязательную книжку.

За консультацией по вопросу начисления субсидии на оплату ЖКУ (обычная) обратитесь в службу администрации МО г. Гусь-Хрустального, расположенной по адресу: ул. Калинина, д. 15, кабинеты № 2, 15, 17, 18. Прием населения с 9.00 до 16.00, перерыв с 12.00 до 13.00.

Телефон для предварительной записи - 2-75-23.

# РАДИ СВЕГО ДНЯ



## ВО ВЛАДИМИРСКОЙ ОБЛАСТИ ЗАДОЛЖЕННОСТЬ ЗА ПОТРЕБЛЕННЫЕ ТОПЛИВНО-ЭНЕРГЕТИЧЕСКИЕ РЕСУРСЫ - 440 МЛН РУБЛЕЙ

27 октября заместитель губернатора Алексей Конышев провел заседание комиссии администрации Владимирской области по предупреждению и ликвидации чрезвычайных ситуаций и обеспечению пожарной безопасности.

Директор областного департамента ЖКХ Виктор Шершнев доложил о работе органа местного самоуправления, предприятий и организаций ЖКХ по ликвидации задолженности за потребленные топливно-энергетические ресурсы. Он сообщил, что в результате совместных мер по финансовому оздоровлению жилищно-коммунального хозяйства, принимаемых областной администрацией, муниципалитетами и организациями коммунального комплекса, задолженность по ТЭР на начало отопительного сезона значительно снижена. В то же время, общая задолженность за потребленные ресурсы на 1 октября составила 440,5 млн рублей, в том числе за газ - 161,4 млн руб., электроэнергию - 234,1 млн руб. за жидкое топливо - 34 млн руб. и за уголь - 11 млн руб.

Значительные долги за электрэнергию имеют предприятия ЖКХ городов Владимир, Ковров, Радужный, Александров, Погоры и других муниципальных образований. Не решены в полном объеме вопросы погашения задолженности за газ в г. Погоры и Александров в Гусь-Хрустальном, Вязниковском, Собинском и Судогодском районах.

Кроме того, высокая дебиторская задолженность по платежам населения, которая на 1 сентября составила 106,8 млн рублей. Совершенно не оплачиваются жилищно-коммунальные услуги населением городов Ковров (106,4 млн руб.), Владимир (93,5 млн руб.), Муром (72,1 млн руб.), Колпняки (31,3 млн руб.), Александров (21,9 млн руб.), другие населенные пункты.

Директор департамента ЖКХ Виктор Шершнев предложил руководителю органа местного самоуправления привлечь кредитные организации для погашения долгов за потребленные топливно-энергетические ресурсы и создания нормативных счетов топлива, а также принять меры по установлению эксклюзивных обоснованных тарифов на тепловую энергию и своевременно информировать о них население.

Пресс-служба администрации области.

## ИТОГИ ЛЕТНЕГО ОТДЫХА

Территориальный отдел социальной защиты населения по городу Гусь-Хрустальному и Гусь-Хрустальному району информирует об итогах проведения в 2010 году мероприятий летнего оздоровительного сезона для детей и подростков из семей, оказавшихся в трудной жизненной ситуации, за счет средств федерального бюджета.

Право на получение бесплатной путевки в загородные оздоровительные лагеря, расположенные на территории Гусь-Хрустального района или Владимирской области, а также санатория отдыха (по профилю заболевания) органов диканства, лицезарения и сердечно-сосудистой системы) имели свыше 6 тысяч оказавшихся в трудной жизненной ситуации.

В 2010 году 321 ребенок отдохнул и пополнил свое здоровье в оздоровительных учреждениях, а именно: в загородном оздоровительном лагере «Деревня Гусь-Хрустального района - 205 детей (из них: город - 110 млн, район - 95 чел.); в загородном оздоровительном лагере «Светлота Ковровского района» в профильной форме «Психолого-педагогической поддержки детей-сирот, детей, находящихся под опекой, в приемных семьях» - 24 ребенка; в патристической профильной форме «Искра» - 4 ребенка; в интеллектуальной профильной форме для одаренных детей - 4 ребенка; в профильной форме «Витязя» загородного оздоровительного лагеря «Лесная сказка Курья-Польского района» - 23 ребенка; в профильной форме «Искра» оздоровительного лагеря «Юный Муравьино района» - 2 ребенка; в спортивной профильной форме оздоровительного лагеря «Олимп» - 1 ребенок; в профильной форме для детей с ограниченными возможностями оздоровительного лагеря «Бережка» Собинского района - 10 детей; в санатории «Защитники» - 46 детей.

Н.ИСКУСНОВА, начальник отдела социальной защиты по городу Гусь-Хрустальному и району.



30 октября - День юрты политрепрессий. В этот день к памятнику репрессированным в Гусь-Хрустальном были возложены цветы. Среди тех, кто пришел к скромному обелиску, был Анатолий Павлович Амафутский.

У него было трудное детство, которое оставило неизгладимый след во всей его дальнейшей жизни. Его дядя по отцовской линии Климентий Парменович жил в селе Губцево. Со своей супругой они вырастили троих сыновей и шестеро дочерей. В селе их дом был самым добротным, ухоженным земельный надел, большое хозяйство. Это дружная многодетная семья не знала ни о ней ни отцов и потому жили в достатке. Но их семейная счастье длилось недолго. В 1929 году Климентий Парменович зачислился в школу и оставил на три года Семью с нетерпением ждал его возвращения. Пять лет прошло вместе, и снова в дом пришла беда. Семья Амафутских сошла с земной и кончили все их имущество, отобрали дом, земельный участок, скотину - в общем, вычли на улицу без средств к существованию. Но самым страшным для них был арест отца, который вскоре расстреляли. Они остались без кормильца и без крова.

Глотая слезы, мать с детьми отправилась в город Гусь-Хрустальный. Они старались всю свою работу вымывать в трудные условия. Помогли добродетельные люди, переехав добродетельности. Спустя много лет после реабилитации Климентий Парменович и младший дед Зоя вернулись родное гнездо в Губцево - старый поселокоский в те времена.

Первый сын Павел тому времени уже обвзавел семьей. Спасая от возможных преследований, он спешно уезжает с супругой и детьми подальше от родных мест - в Татарстан. Павел Климентьевич был очень умным и образованным человеком. Ему сразу же предложили хорошую работу - старшего бухгалтера конторы заготовителя в селе Сымыловка Шереметьевского района.

Однако вскоре его постигла участь отца. Представителем органов НКВД Татарской АССР он был арестован 5 декабря 1937 года по обвинению в проведении антисоветской агитации. В начале января его супругу Анастасию Вяльцеву вывезли в лагерь. Разговор был недолгим. Женщины обещали, что ее муж как противник Советской власти осужден на срок в 10 лет, а сама Вяльцева с сыном и дочерью уберечься от злых мест. В течение 24 часов собираются вещи, моют, и чтобы духу вашего здесь не было.

Анастасия Вяльцева сразу поняла. По рассказам окружающих она знала, что означает 5-8 лет срок, по которой судят политзаключенных. Если дядя 10 лет, это означало непоправимый расстрел. Своем людям женщина поняла, что прокурор тогда обманул ее. К моменту их расстрела Павла Климентьевича уже не было в живых.

Спустя 60 лет его сын Анатолий получил письмо из Комитета государственной безопасности Российской Федерации, в котором говорилось: «Ваш отец Амафутский Павел Климентьевич был необоснованно арестован по обвинению в проведении антисоветской агитации». Ушедшим троим НКВД ТАССР по своему детству счастью, когда



притворен к высшей мере наказания с фиктивной целью принадеждавшего ему имущества. Решение тройки принято в колхозе 8 января 1938 года в городе Чистополье. К сожалению, данных о месте его захоронения в материалах следственного дела не имеется».

Таких образом, через много лет правда восстановилась. Павел Климентьевич как репрессированный по политическим мотивам был реабилитирован. Но в те страшные годы все было иначе: нагнаны арестом, расстреляны, лишены безпредела. Ничто не мог погнать, за что так жестоко расправлялись с ним в нем неповинными людьми. Жадаясь, рассказывать, вынести истину было бесполезно, - начинались преследования.

После расстрела с прокурором ночью в лагерь Амафутский подогнали лошадь с санями. Погнали их скромные поиски и довели до находившейся недалеко пещеры доросла. С горем поладилась бы доуны, которые отобрали при обыске, они добралась до своих родных мест - в город Гусь-Хрустальный. К тому времени Павел было четыре года, его старшей сестре Роза - десять, а младшему сыну всего несколько недель от роду.

В Гусь-Хрустальном у Амафутских было много родно, оно-то и помогла им вставать на ноги. Факто-то время жили на съемной квартире, Анастасия Вяльцева устроилась на работу. В 1944 году беда подбиралась и в Анастасию Вяльцеву, подобрали ей раскурью статью и арестовали как врага народа. Оказавшись, все это время за ней следил, просто жалко его подрастет младшая дочь. Срок дали немалый - 5 лет и отправили на Урал.

Она работала вместе с другими колонистками на лесозаводе, выполняла тяжелую физическую работу. О себе не думала, переживала за детей, как там они без нее. В тех редкие весточки, которые ей было разрешено отправлять домой, писала: «У меня все хорошо, скоро мы снова будем вместе. Вы должны заботиться друг о друге и хорошо учиться». Младшую дочь Зюму определили в детский дом. Роза и Анатолий находились под опекой родственников. Роза рано пошла работать на стекольный завод им. Дзержинского. Он с братом жили впроголодь. Анатолий не раз падал на улице в первый обморок.

Он пошел в колхозный сад, когда началась Великая Отечественная война. В те страшные годы женщина забрала мать, они ходили в обносках, не хватало пищи. Спалас свой небольшой сордид. Весной и летом трава не сохнет почти всю зиму картошка, дожили голодными. Но мать не без добрых людей. Взорославшей матери белитесь, что даст денег, что наростит, что даст еду.

Большое слово скачала по маме шестилетняя Зюма. Она бегала, умоляла родственников, чтобы своему детству счастью, когда

опадеки рядом с братом и сестрой увидела маму и сразу ее узнала, хотя они не видели целых пять лет. Анастасия Вяльцева отбала наказание в волости от зоны до здания.

Армейскую службу Анатолий проходил в радостном-красном войсках г. Минск. В армии он обучился профессии электромеханика. Когда вернулся домой, начал искать работу, а мама сказала: «Вот что, сынок, иди-ка ты учись в стекольный техникум, образование в жизни всегда пригодится. Выпустись как инженер». К тому времени старшая сестра вышла замуж и жила своей семьей.

Мама работала на колхозной поляне, чтобы прокормить семью и даже какому-то умудрилась накопить немалое средство на покупку своего жилища. Они приобрели на улице Комсомольской небольшое частную долю: маленькую комнату и кухню. Там и провила Анастасия. С горем поладилась бы жизнь в этой тесной комнате. Только год породавалось новое благоустроенной квартире. Неодолжительно все же. Случилось испытание, непоносимый труд, а особенно тревога о дяде. Но всю жизнь она осталась для него и дружелюбности. Трудобили и приземистой теплоты.

Такая же она воспитала своих детей. У каждого из них по-разному сложилась жизнь, но все они стали хорошими порядочными людьми. Старшая дочь Роза до пенсии работала, как и ее сестра на стекольном им. Дзержинского. Зюма по случайному стечению обстоятельств уехала жить в Татарстан, откуда в свое время выслала семью. Ее супруг Владимир получил ту же направление.

Анатолий Павлович после окончания Гусевского степного техникума в 1959 году попал на предприятие на завод стекольного завода. В то время здесь переводились специалисты, но было предельно на завод стекольного мастера. Он согласился, и повестил этой работе все свое знание. Но время не шло, мечты в танковом лагерьстве свое будущее супругу Людмилу. Она только что окончила Ивановскую медицинскую академию и была принята в поликлинику детским стоматологом, где работала более 40 лет. В итоге и согласил супруг Людмиле до золотой свадьбы, воспитали замечательных детей.

Нелегкая судьба выпала на долю Анатолия Павловича. Тяжело пережил смерть дочери. Год назад, прощаясь со своей любимой женщиной. Но исцеленное войной детство, пролеж утрат не сломали этого мужественного человека. Он твердо уверовал, что человек в танковом лагерьстве, отбавлял поддержку добрых, отзывчивых людей. Он и сам из их числа.

В.ЗУБАНОВА.

На снимке: супруги Амафутские со своими детьми Розой и Анастасией. Это один из последних фотографий, сделанных после освобождения.

## ОПЕРАЦИЯ «ГАЗОН»

В конце октября представители государственного учреждения администрации администрации надзора Владимирской области и администрации Гусь-Хрустального совместно с сотрудниками ГИБДД был проведен рейд на территории, прилегающей к детской поликлинике.

Он проходил в рамках целевой программы по пресечению правонарушений, связанных с проездом по газонам, детским спортивным площадкам, остановкам и стоянкам на иных транспортных средствах.

По словам заведующей детской поликлиники О.А. Сахаровой на территории у детской поликлиники складывается сложная ситуация. Из-за большого количества транспорта, который складируется перед детской поликлиникой, родители с детьми трудно проехать в это учреждение. Водители, приезжающие на стояночный рынок, ставят свой транспорт где попало, не заботясь о безопасности детей. Невольно раздвигая запрещающие дорожные знаки, но их срывают.

Участниками рейда было выявлено четыре правонарушения, по которым составлены административные протоколы. Автомобиль ставит не только на газоне, но и на детской площадке. Это препятствует проезду мамы с детьми колясками. Приодеться объехать транспорт. Поселенная на газонах трава не может выжить из-за того, что ее вытптывают, ставит автомобили. Подобные проверки проводятся регулярно. Так, было составлено шесть административных протоколов по данной статье в июне ул. Манковского, дом 5а, ул. М.Аполтола, дома 3 и 15; в августе - семь ул. Осмолова, дом 6, ул. Старых Большевиков, дом 19а. Эти рейды будут проводиться регулярно.

Хочется напомнить, что проезд по газонам, детским и спортивным площадкам, остановкам и стоянкам на них обходится правонарушителю в приличный штраф: физическим лицам от 500 до 1000 рублей, должностным лицам от тысячи до двух тысяч рублей. Так что лучше не нарушать установленный порядок.

В. ИВАНОВА.

Дневник депутата

Антон Валлер  
Депутат Законодательной Думы  
области - Справедливый ПроектСОКРАЩАТЬ НАДО  
НЕ УЧИТЕЛЕЙ,  
А УПРАВЛЕНЦЕВ!

Недавно министр образования и науки России Андрей Фурсов заявил, что в школах сейчас работает 200 тысяч «лишних» учителей. Более критичного заявления из уст министра образования (да еще и в Год учителя) трудно представить. Я убежден, что проводимая сегодня реформа образования - это поступательное движение российской области в будущее. В бедную, неинвестируемая и разбитая. Ведь без должного уровня образования не построить гражданского общества, не побороть криминал, не достичь успехов в экономике.

Я по-прежнему выступаю против создания коммерциализации бюджетных учреждений, в том числе и учреждений образования. Этот закон, несмотря на многочисленные протесты, депутаты Единой России провалил, имея большинство голосов в Государственной Думе. А ведь этот закон может поставить крест на бесплатном образовании, которым всегда славилась наша страна. Теперь школы лишь частично будут финансироваться из бюджета, остальные деньги будут вынуждены зарабатывать. Работать, оказывая нашим детям платные услуги. В СМШ уже проводится эксперимент, и все предметы, направленные на развитие творческих способностей учащихся (инновационный язык, физкультура, рисование, информатика) станут платными, и их оплата ляжет на плечи родителей. А ведь бесплатное образование гарантировано нам Конституцией...

А что говорить о введении ЕГЭ? Его введение привело к тому, что старшеклассники перестали учить процесс обучения свелся к натаскиванию на тестирование. Удалось ли снизить уровень коррупции при поступлении в вузы с помощью ЕГЭ? Нет! Но удалось избавиться от целых слоев знаний! Значит, что это не только мое мнение, так думают и чувствуют многие. Ко мне как депутат Государственной Думы обращаются педагоги со всей страны. Когда в Яльце в День знаний в своей родной школе № 22 г. Владимир, то и моя учитель подложила ко мне, высказываясь о безжалостности внедрения новшества. Не секрет, что труд учителя тяжелый и недостойный оплаты, ведь он оказывается без любимого дела для многих наших педагогов - катастрофа. При этом наши учителя, униженные реформой и уровнем зарплат, думают не только (и не столько) о себе и своем сыновьях! Они думают о будущем России.

Куда ведут нас реформы Министерства образования? В том время, как партии «СПИД» и «ИЗБАВЬ РОССИЮ!» предлагают приватизировать учителей и врачей по социальным гарантиям к чиновникам, чтобы обеспечить им достойную зарплату и пенсию, Министерство «реженирует» сокращает учителей и выкидывает школы превращаясь в коммерческие учреждения.

С сожалением, Фурсов не слышит критики, и, видимо, не думает о народе. Очевидно, что если следовать его «рекомендациям», через несколько лет мы получим поколение умней, нежели покорных рабов. Я считаю, что россияне достойны лучшего будущего, и буду последовательно отстаивать права людей на нормальную жизнь, в том числе, на достойное образование. Помните, нас учили в школе: «Рабы - не мы, рабы - немцы. Это истине из букары забывать не стоит никому».

ФУТБОЛЬНЫЙ СЕЗОН  
ЗАКОНЧЕН. ЕГО ИТОГИ

Подвела итоги выступления главной городской команды «Грань» в прошедшем футбольном сезоне, кажется, что команда сдала свои позиции по сравнению с прошлым сезоном. В 2009 году «Грань» заняла 6 место в чемпионате области, в 2010 - 7 место.

Но цифры цифрами, а в реальности печальное. Во-первых, в течение четырех туров «Грань» шла на первом месте и девять туров находилась в тройке призеров, тогда как в прошлом сезоне ни одного подобного не было.

Во-вторых, в этом сезоне команда набрала 50 процентов очков у команды, находившись впереди. Причем 5 из 6 очков, отобранные у чемпионки области «НИКИС» из Владимира. А в прошлом сезоне в основном очки были взяты у команды, находившейся ниже по результатам. Встречи только три игрока в возрасте до 20 лет, а в этом сезоне четверо играли постоянно в основном составе и четыре постоянно выходили на замену. Это есть перспектива повышения мастерства команды. В четвертых, в прошлом сезоне на трибунах стадиона «Труд» находилось вдвое меньше болельщиков по сравнению с нынешним сезоном.

Можно сказать, что по окончании футбольного сезона, а это говорит о качестве игры. Безусловно, команда могла показать и более высокий результат, но есть и объективные причины. Серьезную травму сыгран получил А.Филип и не выступал в большинстве игр.

От пяти до десяти игр пропустили ведущие игроки команды А.Алимов, В.Клещев, И.Тетенин, М.Славин.

Но особенно серьезно отразилась на игре команды серьезная травма ведущего игрока Г.Тихонова, пропустившего полностью весь сезон.

Вторая взрослая команда города «Мучанос» впервые вышла в финальную часть соревнований и до последнего тура боролась за первое место.

Команда ветеранов после прошлогоднего 7 места заняла 4 место в первенстве области среди ветеранов в возрасте 45 лет и старше.

Особенно большого успеха добилась юношеская команда «Север», занявшая 3 место в чемпионате области после 37-летнего перерыва. Успех дамоклов не в 3 месте, званием командой, а в том, что два игрока команды постоянно играли в основном составе команды «Грань», а двое - вышли на замену.

После долгого перерыва два новых команды выступили в первенстве России



на призы клуба «Кожаный мяч», это «Ветеранары», занявшие 3 место в Иваново, и «Север», занявший 5 место в Рязани. Второе место в первенстве области на призы клуба «Кожаный мяч» заняла команда младшего возраста «Юстос».

Хочется выразить слова благодарности тренерам В.А.Голосеву, И.А.Земину, Н.Б.Евстратову, В.А.Протасову, Г.В.Гусеву, Ю.И.Трушину и, безусловно, главному организатору и доковательному гусевскому футболу, председателю Федерации, директору стадиона «Труд» - Э.Г.Кочелеву.

На сегодняшний день все команды гото-

вятся достойно представлять наш город на различных соревнованиях по мини-футболу и республиканских по футболу. Взрослая команда «Грань» будет выступать на областных соревнованиях и занять славетнейшие городские области и, возможно, на первенстве России.

Городская федерация футбола планирует представить 30 команд по мини-футболу о проведении совещания по поводу чемпионата города 1 ноября в 17.30 на стадионе «Труд». Телефонный для справок: 3-31-90-53-62-8-919-013-47-85.

А.МАЛЫШЕВ,  
фото А.Зубанова.ИТОВОГАЯ ТАБЛИЦА  
чемпионата области по футболу среди взрослых команд 1-8 лиги 2010 год

Команды	в	н	п	зп	очки	место
«ВНИИРЭК» (г. Владимир)	22	16	5	1	49	1
«Луч-Атлет» (г. Вязники)	22	17	2	3	60	2
«Ковровец» (г. Ковров)	22	14	3	5	56	3
«Александров» (г. Александров)	22	12	4	6	63	3
«Старовец» (г. Старово)	22	12	3	7	43	4
«Орлед» (г. Орель)	22	11	4	7	47	4
«Буревестник» (г. Гусь-Хрустальный)	22	8	4	10	37	4
«Динamo» (г. Петушки)	22	6	4	12	39	4
«Спартак» (г. Муром)	22	5	2	14	35	6
«НИКОС» (п. м. Карва)	22	5	2	15	23	5
«Строитель» (Курлево)	22	3	5	14	28	6
«Юльев» (Юльев-Польский)	22	3	4	15	28	6

**ГОРОДСКАЯ КАЗНА.  
ЧЕЙ ВКЛАД  
БОЛЬШЕ?**

По данным межрайонной ИЯНС Госдума № 1 по Владимирской области наибольшей вклад в доход бюджета МО города Гусь-Хрустальный в 3 квартале 2010 года внесли следующие предприятия:

ООО «Мягкий ствольный завод» - 3,3%

ООО «Гусар» - 2,7%

ООО «СВЗ Спектрэксспорт» - 2,5%

ООО «Армагус» - 1,7%

ООО «БашТекс» - 1,6%

Предприятие Холдингской компании «Синеркс» - 1%

ОАО «Стеклозавод им. Дзержинского» - 0,9%

Филиал «Владимирский политех» ЗАО «ФБ Групп» - 0,8%

Трест «Гусь-Хрустальный Горгаз» - 0,7%

ЗАО «Абрамский» - 0,6%

МУ ВКП-0,5%

ЗАО «Хлеб Машицы» - 0,5%

ООО «Манстралл ЛТД» - 0,5%

ОАО «Спец» «Вторсырье» - 0,5%

ЗАО «Монолит ЛТД» - 0,4%

Спасибо всем за работу!

**ДЕЯТЕЛЬНОСТЬ  
УПРАВЛЯЮЩИХ  
ЖИЛИЩНЫХ  
КОМПАНИЙ СТАНЕТ  
«ПРОЗРАЧНОЙ»**

Председатель правительства Владимир Путин подписал постановление о принятии стандартов раскрытия информации о предоставленных услугах управляющих жилищными компаниями, которые обуславливают многоквартирные дома.

Новый документ позволит сделать деятельность управляющих компаний «прозрачной» и даст собственникам и жильцам возможность контролировать эти организации по всем фронтам, причем с использованием ресурсов сети Интернет. Так, постановления обяжут управляющих компаний делиться с клиентами сведениями о выполненных работах по содержанию и ремонту общего имущества дома, а также предоставлять информацию о стоимости этих работ. Перестанут быть тайной за семью печатями и сведения о доходах, полученных управляющими компаниями за оказание своих услуг, и годовая бухгалтерская отчетность, включая бухгалтерский баланс и приложенные к нему.

Такие компании должны будут предоставлять информацию о выполнении обязательств по договору управления, оговаривать плату за содержание и ремонт общего имущества дома на срок не менее года, раскрывать сведения о принятых мерах по снижению расходов на эти работы и отчитываться о причинах отклонения от плана. Управляющим компаниям необходимо будет также предоставлять собственникам и жильцам многоквартирных домов информацию о соответствии качества оказанных услуг государственным и иным стандартам.

Более того, в случае привлечения компании к административной ответственности за нарушения в сфере управления такими компаниями придется раскрыть количество таких инцидентов, представить копии документов о привлечении мер административного воздействия и отчитаться о действиях, предпринятых для устранения нарушения.

Все информацию управляющие компании должны будут публиковать в сети Интернет на своем официальном сайте (если он есть), в печатных СМИ и на информационных стендах в помещении УК. Также собственники и жильцы смогут запросить интересующую их сведения с помощью письменного запроса, ответ на который обяза-

но обязан предоставить в течение 20 рабочих дней. Запрос можно сделать и в электронном виде - УК придет официальный ответ на него на e-mail владельца в двухдневный срок.

Все это означает, что если жильцы и собственники будут пользоваться новыми методическими рекомендациями правительства грамотно и настойчиво, то управляющие компании будут вынуждены работать добросовестно, а случаи введения клиентов в заблуждение или манипулирования с денежными средствами станут меньше в несколько раз.

**МАТЕРИАЛЬНАЯ  
ПОМОЩЬ -  
С УЧЕТОМ  
ДОХОДОВ ГРАЖДАН**

21 октября под председательством заместителя главы города по социальным вопросам Т.В. Меховой в администрации города состоялось очередное заседание комиссии по распределению материальной помощи гражданам.

Членами комиссии было рассмотрено 22 заявления, поступившие на рассмотрение в течение этого года. При принятии мотивированного решения учитывались доходы граждан, условия их проживания, причины возникновения трудных жизненных ситуаций. Материальную помощь оказали безработной родилнице, малоимущей гражданке, горюшка документу, поддерживающей доходом, а также тем, кто указал недостоверные сведения.

**О ЧЕМ ПОГУТ  
ЭТИ СТРУНЫ...**

18 октября в концертном зале Детской школы искусств вновь пролился прекрасный музыкальный и зарубежная, старинная и современная. Исполнители - домрысты. Студенты и аспиранты Российской Академии музыки им. Гнесиных (г. Москва) повзросли, учась и гости ДШИ со слав блестящего мастерства. Их талант был по достоинству оценен уже не раз в России и за рубежом. Но, а во Владимире и Гусь-Хрустальном 18 октября молодые артисты Наталья Нанетова, Александра Сероженкова, Екатерина Мочалова и концертмейстер, пианистка, лауреат международных конкурсов Ольга Сильвестрова великодушно поделились своим талантом. Такие таланты - редкость, потому что, родившись в ДШИ, стал замечательным событием. Каждый из музыкантов, опираясь на свой огромный исполнительский опыт, дал концертные и репетиционные уроки ученикам и преподавателям. Главное в занятиях музыкой - колоссальная работоспособность, и тогда все у вас получится!

**ПЕРВЫЕ ШАГИ**

Какой особенно важен и радостно в Детской школе искусств 27 октября. И вовсе не потому, что суетились в коридорах детвора, примеряя яркие, зералятые танцевальные костюмы - ведь скоро золотой праздник для начинающих. И не по причине смелых репетиций к готовящемуся концерту. Праздн 27 октября произошло радостное событие: открылась выставка творческих работ новичков художественного отделения «Первые шаги». Ребята прозвонили в детской школе искусств дважды за месяц, а уже многому научились, благодаря работным



Памятник Малевичу в Музее Хрустальный фото А.Зубовова.

преподавателями и своим трудолюбием.

Хотя выставка необычна, но заинтересовала и детей, и взрослых. Удивило чистота и свежест цветов, выверленные натуратором Катя Лобовойна, в которых изобретена красота и щедрость осенних даров природы родного города. Яркими цветными пятнами красуются на выставке декоративные пластиковые панно Жени Рубиной и Егора Самойлова. Событийно-любиво первокурсники исполнили осенние и летние пьесы с изобретением Берез, символизирующих Россию.

В перерывах работ начинающих живописцев уже ощущается настроение грядущей и осенней радости в природе. Третьей уже автор Олег Прудин и Денис Евдокимов, отображающие и красную солнечно, и пасмурную осень. Живописные композиции отличаются рисунок Нестя Иगतовой, иллюстрирующий леса лесов «Веселье весело шагать по просторам...». Это уже знакомые и знакомые лица В.В. Оберини. В целом на выставке «Первые шаги» присутствуют ощутимые признаки творческого воспитания юности. А это значит, что преподаватели переклассников сделали верные шаги в обучении своих воспитанников.

**ГЛАВНОЕ -  
ЗДОРОВЬЕ!**

В среду, 27 октября, во Владимире на стадионе «Юность», в рамках декады здорового человека, прошла очередная, третья по счету спортивная встреча «Старшие поколения-2010». Организаторами соревнований выступили спортивный центр «Модельдер» (г. Владимир), Владимирский химико-нефтеобдел Воеводского военного округа «Академия России» и Владимирской области частные казачье «Атаман», Союз участников боевых команд из Коломны, Гусь-Хрустальный, Владимир и Суздаля.

Наши город на справедливо представляла команда «Севен» - очень образованная при непосредственном участии помощника главы города по жилищно-коммунальному хозяйству Г.В. Волыной.

Программа спартакиады включала обширный перечень составных. Это и стрельба из пневматической винтовки, и комбинированная эстафета, и перетягивание каната, дартс и много другое. Мужики имели возможность продемонстрировать, кто самый сильный, в конкурсе по первому спурту.

В итоге команда ветеранов из Гусь-Хрустального достойно показала свои возможности и заняла почетное второе место. Первыми стали почетные люди из команды «Скорый С. Суздаля», а бронзу досталась колумническому ветеранам.

Из пресс-релиза администрации.

**НАГРАЖДЕННЫ В СВЯЗИ  
С ПРОФЕССИОНАЛЬНЫМ  
ПРАЗДНИКОМ**

БЛАГОДАРСТВЕННЫМ ПИСЬМОМ МИНИСТРСТВА СЕЛЬСКОГО ХОЗЯЙСТВА РФ

Орлова Анна Ивановна - председатель СПК «Абобумовский»

ПОЧЕТНОЙ ГРАМОТОЙ МИНИСТРСТВА СЕЛЬСКОГО ХОЗЯЙСТВА РФ

Борисова Татьяна Петровна - ЗАО «Хлеб Машицы»

ПОЧЕТНОЙ ГРАМОТОЙ АДМИНИСТРАЦИИ ОБЛАСТИ

Митрошина Наталья Борисовна - главный экономист отдела сельского хозяйства и коммунального обслуживания администрации Гусь-Хрустального района

ПОЧЕТНОЙ ГРАМОТОЙ ЗАКОНОДАТЕЛЬНОГО СОБРАНИЯ ВЛАДИМИРСКОЙ ОБЛАСТИ

Евдокимов Валерий Владимирович - механизатор ОАО АП «Россия»

ПОЧЕТНОЙ ГРАМОТОЙ ДЕПАРТАМЕНТА СЕЛЬСКОГО ХОЗЯЙСТВА И ПРОДОВОЛЬСТВИЯ

Гусев Станислав Александрович - механизатор СПК «Дружба»

Добровольский Александр Евгеньевич - механизатор ЗАО «Россия»

Махалов Алексей Алексеевич - селекционер-научник ООО «Преоблагодольский завод «Гусь-Хрустальный»

Осилов Светлана Николаевна - инспектор по кадрам ЗАО «Хлеб Машицы»

БЛАГОДАРСТВЕННЫМ ПИСЬМОМ ДЕПАРТАМЕНТА СЕЛЬСКОГО ХОЗЯЙСТВА И ПРОДОВОЛЬСТВИЯ

Бактин Алексей Николаевич - механизатор, сварщик ООО «Вашинское»

ГРАМОТАМИ АДМИНИСТРАЦИИ МО ГУСЬ-ХРУСТАЛЬНЫЙ РАЙОН

Лоповин Алексей Владимирович - зам. председателя СПК «Россия»

Лагутин Валентин Петрович - водитель ЗАО «Россия»

Головина Светлана Николаевна - бухгалтер ЗАО «Россия»

Шварцман Марк Владимирович - аппаратчик молочно-производственного ОАО Молокомобинат «Гусь-Хрустальный»

Савирихин Светлана Анатольевна - аппаратчик молочно-производственного ОАО Молокомобинат «Гусь-Хрустальный»

ГРАМОТАМИ ОТДЕЛА СЕЛЬСКОГО ХОЗЯЙСТВА И КОМУНАЛЬНОГО ОБСЛУЖИВАНИЯ РАЙОНА

Янина Раяна Викторовна - бригадир бригады № 3 ЗАО «Россия»

Гушина Ольга Владимировна - телерадио-ОАО «Вашинское»

Кашин Александр Иванович - бригадир СПК «Перовский»

Баулина Любовь Анатольевна - фрезист СПК «Абобумовский»

Гладкий Сергей Николаевич - водитель ОАО АП «Россия»

БЛАГОДАРСТВЕННЫМ ПИСЬМАМИ АДМИНИСТРАЦИИ РАЙОНА ЗА УЧАСТИЕ В ТУШЕНИИ ПОЖАРОВ

Ганьков Борис Борисович - председатель СПК им. А.В. Горшкова

Рышков Сергей Александрович - механизатор СПК «Родники»

Копышев Николай Михайлович - механизатор СПК «Абобумовский»

прессельщик Михаил Михайлович - механизатор ОАО АП «Россия»

Смирнов Роман Александрович - водитель ЗАО «Россия»

Махаловский Анатолий Евгеньевич - мастер по лезамотовке СПК «Россия»

Кондрев Анатолий Петрович - лесник СПК «Русь»

Чакин Семен Юрьевич - механизатор ОАО АП «Россия»

Губанов Павел Григорьевич - механизатор СПК «Буревестник»

Голубин Владимир Анатольевич - механизатор СПК «Буревестник»

**МЕЧТА О РОДУЩЕ**

Пусть не все автомобильные дороги, но основная их часть в нынешнем году отремонтирована. На снимке: запечатлен момент ремонта участка проезжей части у Дома быта. Его сделана, в уютной мастерской тротуар, между Дома быта и школы педтехники, где располагается частная медицинская клиника, протей равномерно - особенно в дождливую погоду. Может, придется к тому времени, когда те только до автомобилей, но и о пешеходах будут думать?

фото О.Лыковой.



**ПОНЕДЕЛЬНИК**  
8 ноября

**ДОМАШНИЙ**  
6.30 Мф.  
7.00 Одна за всех.  
7.30 Не умрешь молодым  
8.00 СЛУЖБА  
ДОВЕРИЯ.  
9.00 Делта семейные.  
10.00 ФАВОРИТКА.  
11.10 НАШ ДОМАШНИЙ МАГАЗИН.  
12.00 ЗА ВИТРИНОЮ УНИВЕРСАЛА.  
13.50 Весна мера.  
14.00 Женская форма.  
16.00 Делта семейные.  
17.00 Славя.  
что не так?  
18.00 НАШ ДОМАШНИЙ МАГАЗИН.  
18.30 ПРОРОК.  
19.30 Одна за всех.  
20.00 ПОДРУГА  
ОСОБОГО  
НАЗНАЧЕНИЯ.  
21.00 Ледовые побоища.  
21.30 Одна за всех.  
22.00 ОТЧАЯННЫЕ  
ДОМОХОЗЯЙКИ.  
23.00 Одна за всех.  
23.30 ДЕРЕВЕНСКАЯ  
ИСТОРИЯ.  
1.10 СТРАСТИ.  
2.10 СИЛЬНОЕ  
ЛЕКАРСТВО.

**Звезда**

6.00, 4.55 Оперативно-стратегическое учение Востока-2010.  
7.00 Обзор прессы.  
7.05 Мф.  
7.30, 16, 15 и 10 ЭТО ВСЕ ОНЕМ.  
9.00, 13, 16, 10, 18, 00, 22.00 Новости.  
9.15 Курьезная с Т.Заволовой.  
9.45, 18.30 БОЛЬШАЯ ИГРА.  
10.15 ДОБИТЬ ДРЕВНИХ.  
13.15 Диверсанты третьего рейха.  
14.15 НЕ БЫЛО ПЕЧАЛИ.  
15.35 Фактор герр.  
19.30 Диверсанты третьего рейха.  
20.20 РОЖДЕННАЯ РЕВОЛЮЦИЯ.  
22.30 СМЕРТЬ ШИШОМАН.  
23.35 ВЕРНЕСА - ОСЕНЬЮ.  
1.45 СОЛЕННЫЙ ПЕС.

**TV-1000**

4.00 ЗЕЛЕНЫЙ ДРОНЧ.  
6.00 ИНОЗЕДЦА В ПОНОЧАХ.  
8.00 ГАМБЕТ.  
10.00 АРМИССИ БРАНН.  
12.00 СУШИ СИЛ.  
14.00 САЙМОН БИРЧ.  
16.00 ОСТРОВ СОВЕРШИЛ МЛГТВОС.  
18.00 ФЕРМЕР-АСТРОНАВТ.  
20.00 ДЕВУШКИ С КАЛЕНДАРЯ.  
22.00 ЗЕЛЕНый ДРОНОН.  
0.00 ПЕРВАЯ ЛЮБОВЬ.

**TV-1000-РОССИЯ**

7.00 АДЕЛЬ.  
9.00 ПЕРЕМЫ.  
11.00 ДУНЧЕНКА.  
13.00 ЖИЗНЬ ВРАСПЛОХ.  
15.00 МОИ ПОКЛОНЕНИЯ В КРАЙНЕМ СЛУЧАЕ.  
СОВСОЗНИМ.  
17.00 РОТА.  
19.00 ГОРЯЧЕ НОВОСТИ.  
21.00 НАВАЖДЕНИЕ.  
23.00 ЧИСТО ИЛИ ЧИСТА  
ОДЕССКАЯ ИСТОРИЯ.

**ВТОРНИК**  
9 ноября

**ДОМАШНИЙ**  
6.30 Мф.  
7.00 Одна за всех.  
7.30 Не умрешь молодым  
8.00 СЛУЖБА  
ДОВЕРИЯ.  
9.00 Делта семейные.  
10.00 ФАВОРИТКА.  
11.00 НАШ ДОМАШНИЙ МАГАЗИН.  
12.00 ДЕРЕВЕНСКАЯ  
ИСТОРИЯ.  
13.40 Инстронная кухня.  
14.00 Заведная жизнь.  
15.00 Живые истории.  
16.00 Делта семейные.  
17.00 Славя, что не так?  
18.00 НАШ ДОМАШНИЙ МАГАЗИН.  
18.30 ПРОРОК.  
19.30 Одна за всех.  
20.00 ПОДРУГА  
ОСОБОГО  
НАЗНАЧЕНИЯ.  
21.00 Ледовые побоища.  
21.30 Одна за всех.  
22.00 ОТЧАЯННЫЕ  
ДОМОХОЗЯЙКИ.  
23.00 Одна за всех.  
23.30 ДЕРЕВЕНСКАЯ  
ИСТОРИЯ.  
1.10 СТРАСТИ.  
2.10 СИЛЬНОЕ  
ЛЕКАРСТВО.

**Звезда**

6.00 Как создавалась Земля.  
7.00 Обзор прессы.  
7.05 Тайны забытых побед.  
7.30, 16, 15 и 10 ЭТО ВСЕ ОНЕМ.  
9.00, 13, 16, 10, 18, 00, 22.00 Новости.  
9.15 СМЕРТЬ ШИШОМАН.  
10.15, 18, 30 БОЛЬШАЯ ИГРА.  
11.20 РОЖДЕННАЯ РЕВОЛЮЦИЯ.  
13.15 Диверсанты третьего рейха.  
14.15 Он и я ИДЕТИ.  
15.35 Фактор герр.  
19.30 Диверсанты третьего рейха.  
20.20 РОЖДЕННАЯ РЕВОЛЮЦИЯ.  
22.30 СМЕРТЬ ШИШОМАН.  
23.35 Он, она и ИДЕТИ.

**TV-1000**

4.00 АВГУСТ.  
6.00 ДЕВУШКИ С КАЛЕНДАРЯ.  
8.05 КОТЛА  
СОРКОВИЦА МЛГТВОС.  
10.00 САЙМОН БИРЧ.  
12.00 ФЕРМЕР-АСТРОНАВТ.  
14.00 ПОВЕСТИЛЬНИЦА.  
16.00 ЭД ВУД.  
18.10 ЖИВЫЕ СЕВЕРНО ИЛИ УМРИ.  
20.00 КОГДА ТЫ В СПЕДИЛНИ.  
РАЗ ВИДЕЛ СВЕГО ОТЦА?  
22.00 АВГУСТ.  
23.35 ЛЮБИМАЯ.

**TV-1000-РОССИЯ**

7.00 ФЕВЕРЬЕР.  
9.00 МОИ ПОКЛОНЕНИЯ В КРАЙНЕМ СЛУЧАЕ.  
СОВСОЗНИМ.  
10.30 В РОТА.  
13.00 РУСАЯ НЕВЕСТА.  
15.00 ПРИХОДИ НАМ ЕН ПОСМОТРЕТЬ.  
17.00 АНТОНИНА ОБЕРНУЛАСЬ.  
19.00 ОПЕРАТИВНАЯ РАЗРАБОТКА-2.  
21.00 ВАЛЬС ПОД ЗВУКОМ ЦЕЛЮВ.  
23.00 СДВИГ.  
1.00 ПРИЯТЕЛЬ ПОКОЙНИКА.

**СРЕДА**  
10 ноября

**ДОМАШНИЙ**  
6.30 Мф.  
7.00 Одна за всех.  
7.30 Не умрешь молодым  
8.00 СЛУЖБА ДОВЕРИЯ.  
9.00 Делта семейные.  
10.00 ФАВОРИТКА.  
11.00 НАШ ДОМАШНИЙ МАГАЗИН.  
12.00 ПЕРВЫЙ ЖЕЛЕЗ.  
14.00 Заведная жизнь.  
16.00 Делта семейные.  
17.00 Славя, что не так?  
18.00 НАШ ДОМАШНИЙ МАГАЗИН.  
18.30 ПРОРОК.  
19.30 Одна за всех.  
20.00 ПОДРУГА  
ОСОБОГО  
НАЗНАЧЕНИЯ.  
21.00 Ледовые побоища.  
21.30 Одна за всех.  
22.00 ОТЧАЯННЫЕ  
ДОМОХОЗЯЙКИ.  
23.00 Одна за всех.  
23.30 РУССКИЙ БИЗНЕС.  
1.10 СТРАСТИ.  
2.10 СИЛЬНОЕ  
ЛЕКАРСТВО.  
2.55 МОЛОДЫЕ И ДЕРЕЖИ.

**Звезда**

6.00 Как создавалась Земля.  
7.00 Обзор прессы.  
7.05 Тайны забытых побед.  
7.30, 16, 15 и 10 ЭТО ВСЕ ОНЕМ.  
9.00, 13, 16, 10, 18, 00, 22.00 Новости.  
9.15 СМЕРТЬ ШИШОМАН.  
10.15, 18, 30 БОЛЬШАЯ ИГРА.  
11.20 РОЖДЕННАЯ РЕВОЛЮЦИЯ.  
13.15 Диверсанты третьего рейха.  
14.15 Он и я ИДЕТИ.  
15.35 Фактор герр.  
19.30 Диверсанты третьего рейха.  
20.20 РОЖДЕННАЯ РЕВОЛЮЦИЯ.  
22.30 СМЕРТЬ ШИШОМАН.  
23.30 КОМИССАР ШЕШОМАН.  
1.10 РУКОПИСЬ, НАИДЕННАЯ В САРАГОСЕ.

**TV-1000**

4.00 СМЕРТЬ НА ПОКОРОНАХ.  
6.05 КОТЛА  
СОРКОВИЦА МЛГТВОС.  
10.00 ТЫ В СПЕДИЛНИ РАЗ ВИДЕЛ СВЕГО ОТЦА?  
12.00 ЭД ВУД.  
14.00 ПОВЕСТИЛЬНИЦА.  
16.00 ЖИВЫЕ СЕВЕРНО ИЛИ УМРИ.  
18.10 СТРАННЫЕ РОДСТВЕННИКИ.  
20.00 НА Ю.  
22.00 СЕСТРИЧКА БЕТТИ.  
23.00 СМЕРТЬ НА ПОКОРОНАХ.  
0.00 ВОЗМЕДЕНИЕ.

**TV-1000-РОССИЯ**

7.00 ФОРМУЛА ЗЕРО.  
9.00 ПРИХОДИ НАМ ЕН ПОСМОТРЕТЬ.  
11.00 АНТОНИНА ОБЕРНУЛАСЬ.  
13.00 ПЕРВЫЙ ЗАКРЫТОЙ ДВЕРЬЮ.  
15.00 АРТИСТЫ.  
17.00 ФАВОРИТКА.  
19.00 ОПЕРАТИВНАЯ РАЗРАБОТКА-2.  
21.00 НОСТАЛЬГИЯ ПО ГОЛУБОМУ.  
23.00 ПРИДЕЛ АНГЕЛА.  
3.00 ЛУННО БЫЛ ПОЛОН САД.

**ЧЕТВЕРГ**  
11 ноября

**ДОМАШНИЙ**  
6.30 Мф.  
7.00 Одна за всех.  
7.30 Не умрешь молодым  
8.00 СЛУЖБА ДОВЕРИЯ.  
9.00 Делта семейные.  
10.00 ФАВОРИТКА.  
11.00 НАШ ДОМАШНИЙ МАГАЗИН.  
12.00 БОЛЬШАЯ АРМЯНСКАЯ СВАДЬБА.  
16.00 Делта семейные.  
17.00 Славя, что не так?  
18.00 НАШ ДОМАШНИЙ МАГАЗИН.  
18.30 ПРОРОК.  
19.30 Одна за всех.  
20.00 ПОДРУГА  
ОСОБОГО  
НАЗНАЧЕНИЯ.  
21.00 Ледовые побоища.  
21.30 Одна за всех.  
22.00 ОТЧАЯННЫЕ  
ДОМОХОЗЯЙКИ.  
23.00 Одна за всех.  
23.30 ОТЧАЯННЫЕ  
ДОМОХОЗЯЙКИ.  
2.55 МОЛОДЫЕ И ДЕРЕЖИ.

**Звезда**

6.00 Как создавалась Земля.  
7.00 Обзор прессы.  
7.05 Курьезная с Т.Заволовой.  
7.30, 16, 15 и 10 ЭТО ВСЕ ОНЕМ.  
9.00, 13, 16, 10, 18, 00, 22.00 Новости.  
9.15 СМЕРТЬ ШИШОМАН.  
10.15, 18, 30 БОЛЬШАЯ ИГРА.  
11.20 РОЖДЕННАЯ РЕВОЛЮЦИЯ.  
13.15 Диверсанты третьего рейха.  
14.15 КОМИССИЯ ПО РАССЛЕДОВАНИЮ.  
19.30 Тайны забытых побед.  
20.10 РОЖДЕННАЯ РЕВОЛЮЦИЯ.  
22.30 СМЕРТЬ ШИШОМАН.  
23.35 В ОГНЕ БРОДА НЕТ.  
1.25 БЛАГНЕ НАМЕРЕНИЕ.  
3.00 РОМАН И ФАНЧЕСКА.

**TV-1000**

4.00 ВО ВЛАСТИ НАВАЖДЕНИЯ.  
6.00 СЕСТРИЧКА БЕТТИ.  
8.10 СТРАННЫЕ РОДСТВЕННИКИ.  
10.00 НИКОСОН.  
12.00 ОМЯНИЕ.  
16.00 НЕКОЛЬКО ДНЕЙ В СЕНТЯБРЕ.  
18.00 РАЗГОВОР АНГЕЛОВ.  
20.00 ВЕЧЕР.  
22.00 ВО ВЛАСТИ НАВАЖДЕНИЯ.  
0.00 ИЗВИДИ МОЮ ЖИЗНЬ.  
2.00 СЕРДЦЕДИ.

**TV-1000-РОССИЯ**

7.00 ПЕРЕД ЗАКРЫТОЙ ДВЕРЬЮ.  
9.00 АРТИСТЫ.  
11.00 ФАВОРИТКА.  
13.00 ЧЕЛОВЕК ИЗ ЧЕРНОЙ ВОЛГИ.  
15.00 НЕКОИОНЧЕННЫЙ РОМ.  
17.00 ПРИВЕТ, ИМДЕРИ.  
19.00 ПРИДЕЛ АНГЕЛА.  
21.00 КИВИКА.  
23.00 БЫЛ ПОЛОН САД.  
23.00 СОВТОРЕНИЕ ЛЮБИ.

**ПЯТНИЦА**  
12 ноября

**ДОМАШНИЙ**  
6.30 Мф.  
7.00 Одна за всех.  
7.30 Не умрешь молодым  
8.00 СЛУЖБА ДОВЕРИЯ.  
9.00 Делта семейные.  
10.00 ФАВОРИТКА.  
11.00 НАШ ДОМАШНИЙ МАГАЗИН.  
12.00 БОЛЬШАЯ АРМЯНСКАЯ СВАДЬБА.  
16.00 Делта семейные.  
17.00 Славя, что не так?  
18.00 НАШ ДОМАШНИЙ МАГАЗИН.  
18.30 ПРОРОК.  
19.30 Одна за всех.  
20.00 ПОДРУГА  
ОСОБОГО  
НАЗНАЧЕНИЯ.  
21.00 Ледовые побоища.  
21.30 Одна за всех.  
22.00 ОТЧАЯННЫЕ  
ДОМОХОЗЯЙКИ.  
23.00 Одна за всех.  
23.30 ОТЧАЯННЫЕ  
ДОМОХОЗЯЙКИ.  
2.55 МОЛОДЫЕ И ДЕРЕЖИ.

**Звезда**

6.00 Как создавалась Земля.  
7.00 Обзор прессы.  
7.05 Тайны забытых побед.  
7.30, 16, 15 и 10 ЭТО ВСЕ ОНЕМ.  
9.00, 13, 16, 10, 18, 00, 22.00 Новости.  
9.15 СМЕРТЬ ШИШОМАН.  
10.15, 18, 30 БОЛЬШАЯ ИГРА.  
11.20 РОЖДЕННАЯ РЕВОЛЮЦИЯ.  
13.15 Тайны забытых побед.  
14.15 БЛАГНЕ НАМЕРЕНИЕ.  
15.35 Фактор герр.  
19.30 Тайны забытых побед.  
20.10 РОЖДЕННАЯ РЕВОЛЮЦИЯ.  
22.30 СМЕРТЬ ШИШОМАН.  
23.35 И БЫЛА ВОЙНА НЕТ.

**TV-1000**

4.00 СТЕПТАЯ РЕАЛЬНОСТЬ.  
6.00 ВЕЧЕР.  
8.00 НЕКОЛЬКО ДНЕЙ В СЕНТЯБРЕ.  
10.00 ОМЯНИЕ.  
12.00 РАЗГОВОР АНГЕЛОВ.  
14.00 ВОДА ГРАНИЦА.  
18.00 НЕ ПЕЙ ВОДУ.  
18.00 ВЕСЕ ГОВОРИТ.  
что И Я ЛЮБИ ВОДУ.  
18.00 МАЙКО КЛЕЙТОН.  
22.00 СТЕПТАЯ РЕАЛЬНОСТЬ.  
0.00 СЕРДЦЕДИ.

**TV-1000-РОССИЯ**

7.00 НЕ ХОЧУ ЖЕНИТЬСЯ.  
9.00 НЕКОИОНЧЕННЫЙ УРОК.  
11.00 ПРИВЕТ, ИМДЕРИ.  
13.00 Я ОБЪЯВИЛ РОМ.  
15.00 ЛУНА-ОДЕССА.  
17.00 ПРЕСТУПЛЕНИЕ И ПОГДА.  
19.00 ПЕРВЫЙ ПЕРВЫЙ.  
21.00 ОТКУДА ВЕРУЕТСЯ ЛЮДЬ.  
23.00 ТОЧКА.

**СУББОТА**  
13 ноября

**ДОМАШНИЙ**  
6.30 Мф.  
7.00 Одна за всех.  
7.30 РЕМИНГТОН СТИЛ.  
9.30 Живые истории.  
10.30 РАЗУМ И ЧУВСТВА.  
13.00 Спортсмены повара.  
14.00 Декоративные истории.  
16.00 Женская форма.  
16.00 ПРИЗРАК В МОНТЕ-КАРЛО.  
18.00 Надежда стили.  
19.00 МАРПЛА АГЛТЫ КРИСТИ.  
22.00 Весна мера.  
23.00 Одна за всех.  
23.30 ТАБОР УХОДИТ В НЕБО.  
1.25 СТРАСТИ.  
2.30 МОЛОДЫЕ И ДЕРЕЖИ.

**Звезда**

6.00 Как создавалась Земля.  
7.00 Обзор прессы.  
7.05 Полюс 15 и 10 ЭТО ВСЕ ОНЕМ.  
9.00, 13, 16, 10, 18, 00, 22.00 Новости.  
9.15 СМЕРТЬ ШИШОМАН.  
10.15, 18, 30 БОЛЬШАЯ ИГРА.  
11.20 РОЖДЕННАЯ РЕВОЛЮЦИЯ.  
13.15 Тайны забытых побед.  
14.15 РАЗМАХ КРЫЛЬЕВ.  
19.30 Тайны забытых побед.  
20.10 РОЖДЕННАЯ РЕВОЛЮЦИЯ.  
22.30 СМЕРТЬ ШИШОМАН.  
23.35 И БЫЛА ВОЙНА НЕТ.

**TV-1000**

4.00 ПЕВЦЕ.  
6.00 МАЙКО КЛЕЙТОН.  
8.00 НЕ ПЕЙ ВОДУ.  
10.00 БОИТЬСЯ ИГРЫ.  
12.30 ВЕСЕ ГОВОРИТ.  
что И Я ЛЮБИ ВОДУ.  
14.30 МОИ ЛЮБИМЫЙ ПОД ЛУНОЮ.  
16.00 СЛЕДУЮЩАЯ ИСТОРИЯ.  
0.00 ПРЕДСТАВЬ НАВСЕГО.  
2.00 АДСКИЙ БУНКЕР.

**TV-1000-РОССИЯ**

7.00 МОЖНА В ДОМЕ.  
9.00 ЛУНА-ОДЕССА.  
11.00 ПРЕСТУПЛЕНИЕ И ПОГДА.  
13.00 ЧУК.  
15.00 ПЕРВЫЙ ПЕРВЫЙ.  
17.00 ТЫ ЕСТЬ.  
19.00 С ЧЕРНОГО ДОДА.  
21.00 ЮСТАСОВ.  
23.00 АНТОНА.  
1.10 ЧИСТО ИЛИ ЧИСТА.  
3.00 АМЕРИКАНСКАЯ ДОЧЬ.

**ВОСКРЕСЕНЬЕ**  
14 ноября

**ДОМАШНИЙ**  
6.30 Мф.  
7.00 Одна за всех.  
7.30 ТАБОР УХОДИТ В НЕБО.  
10.20 Вкус путешествий.  
10.60 СТАВКА ВОДЫ.  
13.00 ЕДА.  
14.00 Делта Семейные.  
16.00 ТРЕПАС СЛЕДЯЩИЙ.  
18.00 Женская форма.  
19.00 МИС МАСТРА.  
АГЛТЫ КРИСТИ.  
22.00 Весна мера.  
23.00 Одна за всех.  
23.30 ИТАЛЬЯНЕЦ.  
1.25 СТРАСТИ.  
2.25 МОЛОДЫЕ И ДЕРЕЖИ.

**Звезда**

6.00 ВАШ ШИЛ И БРАТ.  
7.45 УДИВИТЕЛЬНАЯ НАХОДКА.  
ИЛИ САМБЕ ОБСЕВЕННЫЕ ЧУДСА.  
9.00, 18.15 Волшебная.  
10.00 Спору России.  
11.00 ТРЕПАС СЛЕДЯЩИЙ.  
14.40 Я - ХОРТИЦА.  
13.00, 18.00, 22.00 Новости.  
13.15 Диверсанты третьего рейха.  
19.30 Генералы Великой Отечественной.  
23.00 БРАТЯ ПО ОРУЖИЮ.  
1.20 В МИРНЫЕ ДНИ.  
1.10 МУЖИКИ ИГРЫ НА СВЕКЛЕ ВОЗДУХЕ.  
4.30 ХРАНИ МЕНЕ, МОИ ТАЛИСМАН.

**TV-1000**

4.00 СЛОМАННЫЕ ЦВЕТЫ.  
6.00 АВГУСТ РАШ.  
8.00 СЛЕДУЮЩАЯ ИСТОРИЯ.  
СТРАНА ЧУДС.  
10.00 МОИ ЛЮБИМЫЙ МАРСИАН.  
12.00 АССИМЕНТА.  
14.00 МФ.  
16.00 СЛОСКОС.  
18.00 АФОНКИС.  
20.00 ЗВУКИ ПОД ЛУНОЮ.  
23.00 СЛОМАННЫЕ ЦВЕТЫ.  
0.00 ПРЕДСТАВЬ НАВСЕГО.  
2.00 АДСКИЙ БУНКЕР.

**TV-1000-РОССИЯ**

7.00 ЗОЛУШКА ИЛИ ЗАПРУДА.  
9.00 СОСЕД.  
11.00 ЛЮБИТЕЛЬ.  
13.00 ПЕРВЫЙ ПЕРВЫЙ.  
15.00 САМАЯ ЛУШЧАЯ БАБУШКА.  
18.30 ПРОЩАНИЕ КИНО.  
19.00 ЧИСТО ИЛИ ЧИСТА.  
21.00 АМЕРИКАНСКАЯ ДОЧЬ.  
23.00 СМОЯНОГ.  
ПОРЯДСКИЙ.  
1.00 СКЛАПАЗКА И ПОСЛЕДНИЙ ИСЧЕРМАКОМЫБИ.

**ИДЕТ ПОДПИСКА НА ГАЗЕТУ «ЛУСЕВСКИЕ ВЕСТИ»**  
НА 1 ПОЛУГОДИЕ 2011 ГОДА

Стоимость подписки на 6 месяцев - 192 руб. 80 коп.  
Для юридических лиц - 264 руб. 80 коп.  
Подписка по почте (в редакции, в городской и районной библиотеках): для граждан - 114 руб.; для юридических лиц - 210 руб. В kiosках «Роспечать» можно подписаться на газету за 155 руб.  
ВНИМАНИЕ! ЮРИДИЧЕСКИМ ЛИЦАМ  
В редакции газеты можно подписаться на спецвыпуски с опубликованием официальных материалов.  
Стоимость подписки - 150 руб.



# 7 ПРОГРАММА ТЕЛЕВЕЩЕНИЯ РУССКИЕ ТВ

№ 1  
3 ноября 2010 г.

## на неделю с 8 по 14 ноября

### ЧЕТВЕРГ

11 ноября

8.05 Доброе утро.  
9.00 12.00, 15.00, 18.00  
9.20 23.30 Новости  
9.20 Жить здорово!  
10.30 Контрольная закупка.  
11.00 ЮКХ.  
11.05 Моей прическе.  
12.30 Детективы.  
13.00 Другие новости.  
14.20 Понять. Простить.  
15.20 Хочу знать.  
15.50 ОБРУЧАЛЬНОЕ КОЛЫЛО.  
16.50 Семейный судья.  
18.20 СПЕД.  
19.00 Давать похвасткам!  
19.20 Путь гоголевский.  
20.00 Везде.  
21.30 БАНДИ.  
22.30 Опасный знак.  
23.50 На ночь глядя.

5.00 Утро России  
9.05 Кавказ на перекрестке. П.Литвина  
10.00 С самим гоголем.  
11.00, 14.00, 16.00, 20.00, 23.50 Вести.  
11.50 МАРШУТ МИКОСЕРАИЯ  
12.50 НАСТОЯЩАЯ ЖИЗНЬ  
14.50 ДВОРИК.  
15.25 КУЛИНАРНЫЕ ПАРТНЕРЫ.  
16.50 СЛОВО ЖЕНЩИНЕ.  
17.55 ЕРОСИЯНЫИ.  
18.55 ИНСТИТУТ.  
19.05 ГОРОДСКОЕ ДЕВИЦ.  
20.50 Спокойной ночи, малыши!  
21.00 ГАШИЯНИН ПРОДОЛЖАЕТ ИССЫЖОУЮЩИЙ БЕЗВЯРИИ.  
23.35 МЕСТО ВСТРЕЧИ ЗМЕНИТЬ НЕЛЬЗЯ.  
23.10 Походок.

6.00, 7.30 Настроение  
8.30 СТРЕКОЗА  
11.30, 14.30, 17.30, 19.50, 21.45, 23.55 Собес.  
11.45 БЛИЗКИЕ ЛЮДИ.  
13.45 Ветер.  
15.10, 17.10 Петровка. 38.  
16.20 Врачи.  
19.55 Прогнозы.  
21.00 ПЛОХИЙ ЛЯПУХИ.  
23.05 Выжить в мегаполисе. Мозжанья.  
0.00 ПРАВИЛА БОЯ.

5.55 НТВ утроем.  
8.30 И снова «Зарядка»!  
9.30, 15.30, 18.30 ЧП.  
10.10, 14.30, 17.30, 19.00, 23.15 Сегодня.  
10.29 Ежедневное признание.  
10.55 До суда.  
12.00 Суд присяжных.  
13.30 ЗАКОН И ПОРЯДОК.  
16.30 ВОЗРАЩЕНИЕ МУХТАРА.  
19.30 УБИЙЦЫ.  
РАЗЫГРЫШ ФОНАРЕЙ.  
21.30 БРАТЯНИ.  
23.35 ЧАС ВОЛКОВА.

8.30 Еронкос.  
10.00, 15.30, 19.30, 23.30 Новости культуры.  
10.45, 12.45, 17.05, 17.35, 18.35, 20.45 ДФ.  
12.00 0.0 Табачок.  
В поисках радости.  
12.40 ЛЕВ ЗИМОЙ.  
12.45, 12.45, 17.05, 17.35, 18.35, 20.45 ДФ.  
12.00 0.0 Табачок.  
В поисках радости.  
Театральная повесть в пяти вечерах.  
13.40 Век Русского музея.  
14.05 БЕЛЫЕ ОДЕЖДЫ.  
15.40 Сквозь Андрюана.  
16.05 БОЖАНИИ.  
16.25 Исповедь большой любви.  
17.05 СКОМПА-глас. Д.Пирякас.  
19.45 Главная роль.  
20.00 Черные дыры.  
Белые дыры.  
21.00 Мой серебряный шар. М.Бабаева.  
22.00 Культурная революция.  
23.00 ЛЕВ ЗИМОЙ.  
23.10 Л.Беговас. Сочета №15

### ПЯТНИЦА

12 ноября

8.05 Доброе утро.  
9.00, 12.00, 15.00, 18.00  
9.20 23.30 Новости  
9.20 Жить здорово!  
10.30 Контрольная закупка.  
11.00 ЮКХ.  
11.05 Моей прическе.  
12.30 Детективы.  
13.00 Другие новости.  
14.20 Понять. Простить.  
15.20 Хочу знать.  
15.50 ОБРУЧАЛЬНОЕ КОЛЫЛО.  
16.50 Федеральный судья.  
18.20 СПЕД.  
19.00 Давать похвасткам!  
20.00 Путь гоголевский.  
21.00 Везде.  
22.30 Человек за занон.  
23.50 Судите сами.

6.00 Неизвестная планета.  
6.30, 11.00 Час суда.  
7.30, 13.00 Звонкий язык.  
8.30 ЛЮДИ ШТАКА.  
9.30, 12.30, 16.30, 19.30, 23.30 Новости 24.  
10.00 По делам несовершеннолетних.  
11.00 Час суда.  
12.00, 19.00 Экстренный вызов.  
13.00 Звонкий язык.  
14.00 ГОРОДСКИЕ ЛЕГЕНДЫ.  
15.00 Даватье разберем!  
16.00 Не ври мне!  
17.00 ЧАС.  
18.00 ДЕЛО КАПИТАНА РОМИНА.  
20.20 ЕА-ЮБИЛИ.  
21.00 СЛОЖНАЯ МАТЕМАТИКА.  
23.00 Дороги, дороги, деньги.  
0.00 ОБУРОТИИ.

6.00 Неизвестно, но факт.  
7.00 Такси.  
7.35, 8.00 Мф.  
8.30 10.00 КЛАСС.  
9.30, 10.00, 18.30, 20.00 УНИВЕР.  
10.30, 19.00 ИНТЕРНИ.  
11.00, 19.00, 19.30 СЧАСТИИ.  
Выход.  
11.30-13.30 Мф.  
14.40 ГУМАНОИДИ.  
15.10 20.00 Две Live.  
16.20 ДИВАН-МУНИТЕЛЬ РОЗДВЕШТА.  
18.30, 20.30 РЕАЛЬНЫЕ ПАЦЯНИ.  
21.00 УБИЮЩИЙ УБОЮТО.  
23.00, 0.00 Дом-2.

6.00-7.00 Мф.  
7.30, 13.00, 15.30, 18.30 ПЯТИНА ДОБА.  
8.00, 17.30 НАНОЛОБЕТОК.  
9.00, 9.30, 13.0, 23.45 в.в.в.в.  
10.00, 20.30 МАРГОША.  
11.00 Снимать это немедленно!  
12.00, 16.30 Галлео.  
14.00-15.00 Мф.  
18.30, 19.00 Даватье молодежь!  
19.30 ВОРНИИИ.  
20.30 МАРГОША.  
21.30 ПЛОХИЕ ПАРНИ.  
5.00, 6.30 Мф.  
7.00, 7.40, 14.00, 16.30, 17.00, 21.00 ДФ.  
8.30, 12.30, 16.30, 19.30, 23.30 Новости культуры.  
8.00 АМАЛАЗИЯ.  
9.00 разрушители мифов.  
10.00, 18.00 ИСНОИДЕЦ!  
11.00, 19.00 КАСЛ.  
12.00, 20.00 БАШНЯ.  
22.00 ДИНАСТИЯ ДРАКОНОВ.  
0.00 ВАВИЛОН-5.

8.00 Мф.  
8.00 Тьма мелочей.  
8.30, 12.30, 16.30, 18.30 Самое смешное видео.  
9.30, 13.55 КАМЕНСКАЯ-2.  
10.30 ПЕРЕВРАЩА.  
ПОЛИЦИЯИ.  
13.00, 17.00 Судьбы страсти.  
15.00, 20.00 Улетное видео.  
16.00, 21.00 Дорожные войны.  
18.30, 19.30 Вне закона.  
18.00 Департамент собственной безопасности.  
23.00 Голы и смешины.  
Белые дыры.  
1.00 ДНЕВНИК КРАСИНОЙ ТУФЕЛЬИ.  
1.30 ДНЕВНИК ЧЕРНОЙ ТУФЕЛЬИ.  
1.40 Мф кот и клоун.

### СУББОТА

13 ноября

5.10 Все включено.  
9.00, 11.00, 14.00, 18.00, 22.20 Вести-спорт.  
9.15 Хоккей. Суперлига.  
11.55, 15.55 Формула-1.  
13.45 Top Gear.  
14.50 Спортивная наука.  
18.15 Футбол России.  
Перед туром.  
18.45 Телерадио спорт.  
19.15 ДФ.  
19.50 СМЕРТЕЛЬНОЕ ОРУЖИЕ.  
22.45 Реалии.  
23.15 Профессиональный бокс.  
20.00 Путь гоголевский.  
21.00 Везде.  
22.30 Человек за занон.  
23.50 Судите сами.

5.00 Утро России.  
9.05 Музыкант.  
9.15 Мой серебряный шар.  
19.00, 14.00, 16.00, 20.00, 23.50 Вести.  
11.50 МАРШУТ МИКОСЕРАИЯ  
12.50 НАСТОЯЩАЯ ЖИЗНЬ  
14.50 ДВОРИК.  
15.25 КУЛИНАРНЫЕ ПАРТНЕРЫ.  
16.50 СЛОВО ЖЕНЩИНЕ.  
17.55 ЕРОСИЯНЫИ.  
18.55 ИНСТИТУТ.  
19.05 ГОРОДСКОЕ ДЕВИЦ.  
20.50 Спокойной ночи, малыши!  
21.00 ГАШИЯНИН ПРОДОЛЖАЕТ ПОВЕРОТ НЕ ТУДА.  
23.20 МЕСТО ВСТРЕЧИ ЗМЕНИТЬ НЕЛЬЗЯ.

6.00, 7.30 Настроение.  
8.30 СТРЕКОЗА.  
11.30, 14.30, 17.30, 19.50, 21.45, 23.55 Собес.  
11.45 БЛИЗКИЕ ЛЮДИ.  
13.45 Ветер.  
14.45 Деловая Москва.  
15.10, 17.10 Петровка. 38.  
16.20 Врачи.  
19.55 Прогнозы.  
21.00 ПЛОХИЙ ЛЯПУХИ.  
22.00 Народ, хочет знать.  
0.05 ЗАПЯТЫ МЕНА.

5.55 НТВ утроем.  
8.30 И снова «Зарядка»!  
9.30, 15.30, 18.30 ЧП.  
10.10, 14.30, 17.30, 19.00, 23.15 Сегодня.  
10.29 Ежедневное признание.  
10.55 До суда.  
12.00 Суд присяжных.  
13.30 ЗАКОН И ПОРЯДОК.  
16.30 ВОЗРАЩЕНИЕ МУХТАРА.  
19.30 УБИЙЦЫ.  
РАЗЫГРЫШ ФОНАРЕЙ.  
21.30 БРАТЯНИ.  
23.35 ЧАС ВОЛКОВА.

6.00-7.00 Мф.  
7.30, 13.00, 15.30, 18.30 ПЯТИНА ДОБА.  
8.00, 17.30 НАНОЛОБЕТОК.  
9.00, 9.30, 13.0, 23.45 в.в.в.в.  
10.00, 20.30 МАРГОША.  
11.00 Снимать это немедленно!  
12.00, 16.30 Галлео.  
14.00-15.00 Мф.  
18.30, 19.00 Даватье молодежь!  
19.30 ВОРНИИИ.  
20.30 МАРГОША.  
21.30 ПЛОХИЕ ПАРНИ-2.  
5.00, 6.30 Мф.  
7.00, 7.40, 14.00, 16.30, 17.00, 21.00 ДФ.  
8.30, 12.30, 16.30, 19.30, 23.30 Новости культуры.  
8.00 АМАЛАЗИЯ.  
9.00 разрушители мифов.  
10.00, 18.00 ИСНОИДЕЦ!  
11.00, 19.00 КАСЛ.  
12.00, 20.00 БАШНЯ.  
22.00 ДИНАСТИЯ ДРАКОНОВ.  
0.00 ВАВИЛОН-5.

### ВОСКРЕСЕНЬЕ

14 ноября

5.10 Все включено.  
9.00, 11.00, 14.00, 18.00, 22.20 Вести-спорт.  
9.15 Хоккей. Суперлига.  
11.55, 15.55 Формула-1.  
13.45 Top Gear.  
14.50 Спортивная наука.  
18.15 Футбол России.  
Перед туром.  
18.45 Телерадио спорт.  
19.15 ДФ.  
19.50 СМЕРТЕЛЬНОЕ ОРУЖИЕ.  
22.45 Реалии.  
23.15 Профессиональный бокс.  
20.00 Путь гоголевский.  
21.00 Везде.  
22.30 Человек за занон.  
23.50 Судите сами.

5.00 Утро России.  
9.05 Музыкант.  
9.15 Мой серебряный шар.  
19.00, 14.00, 16.00, 20.00, 23.50 Вести.  
11.50 МАРШУТ МИКОСЕРАИЯ  
12.50 НАСТОЯЩАЯ ЖИЗНЬ  
14.50 ДВОРИК.  
15.25 КУЛИНАРНЫЕ ПАРТНЕРЫ.  
16.50 СЛОВО ЖЕНЩИНЕ.  
17.55 ЕРОСИЯНЫИ.  
18.55 ИНСТИТУТ.  
19.05 ГОРОДСКОЕ ДЕВИЦ.  
20.50 Спокойной ночи, малыши!  
21.00 ГАШИЯНИН ПРОДОЛЖАЕТ ПОВЕРОТ НЕ ТУДА.  
23.20 МЕСТО ВСТРЕЧИ ЗМЕНИТЬ НЕЛЬЗЯ.

6.00, 7.30 Настроение.  
8.30 СТРЕКОЗА.  
11.30, 14.30, 17.30, 19.50, 21.45, 23.55 Собес.  
11.45 БЛИЗКИЕ ЛЮДИ.  
13.45 Ветер.  
14.45 Деловая Москва.  
15.10, 17.10 Петровка. 38.  
16.20 Врачи.  
19.55 Прогнозы.  
21.00 ПЛОХИЙ ЛЯПУХИ.  
22.00 Народ, хочет знать.  
0.05 ЗАПЯТЫ МЕНА.

5.55 НТВ утроем.  
8.30 И снова «Зарядка»!  
9.30, 15.30, 18.30 ЧП.  
10.10, 14.30, 17.30, 19.00, 23.15 Сегодня.  
10.29 Ежедневное признание.  
10.55 До суда.  
12.00 Суд присяжных.  
13.30 ЗАКОН И ПОРЯДОК.  
16.30 ВОЗРАЩЕНИЕ МУХТАРА.  
19.30 УБИЙЦЫ.  
РАЗЫГРЫШ ФОНАРЕЙ.  
21.30 БРАТЯНИ.  
23.35 ЧАС ВОЛКОВА.

6.00-7.00 Мф.  
7.30, 13.00, 15.30, 18.30 ПЯТИНА ДОБА.  
8.00, 17.30 НАНОЛОБЕТОК.  
9.00, 9.30, 13.0, 23.45 в.в.в.в.  
10.00, 20.30 МАРГОША.  
11.00 Снимать это немедленно!  
12.00, 16.30 Галлео.  
14.00-15.00 Мф.  
18.30, 19.00 Даватье молодежь!  
19.30 ВОРНИИИ.  
20.30 МАРГОША.  
21.30 ПЛОХИЕ ПАРНИ-2.  
5.00, 6.30 Мф.  
7.00, 7.40, 14.00, 16.30, 17.00, 21.00 ДФ.  
8.30, 12.30, 16.30, 19.30, 23.30 Новости культуры.  
8.00 АМАЛАЗИЯ.  
9.00 разрушители мифов.  
10.00, 18.00 ИСНОИДЕЦ!  
11.00, 19.00 КАСЛ.  
12.00, 20.00 БАШНЯ.  
22.00 ДИНАСТИЯ ДРАКОНОВ.  
0.00 ВАВИЛОН-5.

### ПОНЕДЕЛЬНИК

15 ноября

5.10 Все включено.  
9.00, 11.00, 14.00, 18.00, 22.20 Вести-спорт.  
9.15 Хоккей. Суперлига.  
11.55, 15.55 Формула-1.  
13.45 Top Gear.  
14.50 Спортивная наука.  
18.15 Футбол России.  
Перед туром.  
18.45 Телерадио спорт.  
19.15 ДФ.  
19.50 СМЕРТЕЛЬНОЕ ОРУЖИЕ.  
22.45 Реалии.  
23.15 Профессиональный бокс.  
20.00 Путь гоголевский.  
21.00 Везде.  
22.30 Человек за занон.  
23.50 Судите сами.

5.00 Утро России.  
9.05 Музыкант.  
9.15 Мой серебряный шар.  
19.00, 14.00, 16.00, 20.00, 23.50 Вести.  
11.50 МАРШУТ МИКОСЕРАИЯ  
12.50 НАСТОЯЩАЯ ЖИЗНЬ  
14.50 ДВОРИК.  
15.25 КУЛИНАРНЫЕ ПАРТНЕРЫ.  
16.50 СЛОВО ЖЕНЩИНЕ.  
17.55 ЕРОСИЯНЫИ.  
18.55 ИНСТИТУТ.  
19.05 ГОРОДСКОЕ ДЕВИЦ.  
20.50 Спокойной ночи, малыши!  
21.00 ГАШИЯНИН ПРОДОЛЖАЕТ ПОВЕРОТ НЕ ТУДА.  
23.20 МЕСТО ВСТРЕЧИ ЗМЕНИТЬ НЕЛЬЗЯ.

6.00, 7.30 Настроение.  
8.30 СТРЕКОЗА.  
11.30, 14.30, 17.30, 19.50, 21.45, 23.55 Собес.  
11.45 БЛИЗКИЕ ЛЮДИ.  
13.45 Ветер.  
14.45 Деловая Москва.  
15.10, 17.10 Петровка. 38.  
16.20 Врачи.  
19.55 Прогнозы.  
21.00 ПЛОХИЙ ЛЯПУХИ.  
22.00 Народ, хочет знать.  
0.05 ЗАПЯТЫ МЕНА.

5.55 НТВ утроем.  
8.30 И снова «Зарядка»!  
9.30, 15.30, 18.30 ЧП.  
10.10, 14.30, 17.30, 19.00, 23.15 Сегодня.  
10.29 Ежедневное признание.  
10.55 До суда.  
12.00 Суд присяжных.  
13.30 ЗАКОН И ПОРЯДОК.  
16.30 ВОЗРАЩЕНИЕ МУХТАРА.  
19.30 УБИЙЦЫ.  
РАЗЫГРЫШ ФОНАРЕЙ.  
21.30 БРАТЯНИ.  
23.35 ЧАС ВОЛКОВА.

6.00-7.00 Мф.  
7.30, 13.00, 15.30, 18.30 ПЯТИНА ДОБА.  
8.00, 17.30 НАНОЛОБЕТОК.  
9.00, 9.30, 13.0, 23.45 в.в.в.в.  
10.00, 20.30 МАРГОША.  
11.00 Снимать это немедленно!  
12.00, 16.30 Галлео.  
14.00-15.00 Мф.  
18.30, 19.00 Даватье молодежь!  
19.30 ВОРНИИИ.  
20.30 МАРГОША.  
21.30 ПЛОХИЕ ПАРНИ-2.  
5.00, 6.30 Мф.  
7.00, 7.40, 14.00, 16.30, 17.00, 21.00 ДФ.  
8.30, 12.30, 16.30, 19.30, 23.30 Новости культуры.  
8.00 АМАЛАЗИЯ.  
9.00 разрушители мифов.  
10.00, 18.00 ИСНОИДЕЦ!  
11.00, 19.00 КАСЛ.  
12.00, 20.00 БАШНЯ.  
22.00 ДИНАСТИЯ ДРАКОНОВ.  
0.00 ВАВИЛОН-5.

### ВТОРНИК

16 ноября

5.10 Все включено.  
9.00, 11.00, 14.00, 18.00, 22.20 Вести-спорт.  
9.15 Хоккей. Суперлига.  
11.55, 15.55 Формула-1.  
13.45 Top Gear.  
14.50 Спортивная наука.  
18.15 Футбол России.  
Перед туром.  
18.45 Телерадио спорт.  
19.15 ДФ.  
19.50 СМЕРТЕЛЬНОЕ ОРУЖИЕ.  
22.45 Реалии.  
23.15 Профессиональный бокс.  
20.00 Путь гоголевский.  
21.00 Везде.  
22.30 Человек за занон.  
23.50 Судите сами.

5.00 Утро России.  
9.05 Музыкант.  
9.15 Мой серебряный шар.  
19.00, 14.00, 16.00, 20.00, 23.50 Вести.  
11.50 МАРШУТ МИКОСЕРАИЯ  
12.50 НАСТОЯЩАЯ ЖИЗНЬ  
14.50 ДВОРИК.  
15.25 КУЛИНАРНЫЕ ПАРТНЕРЫ.  
16.50 СЛОВО ЖЕНЩИНЕ.  
17.55 ЕРОСИЯНЫИ.  
18.55 ИНСТИТУТ.  
19.05 ГОРОДСКОЕ ДЕВИЦ.  
20.50 Спокойной ночи, малыши!  
21.00 ГАШИЯНИН ПРОДОЛЖАЕТ ПОВЕРОТ НЕ ТУДА.  
23.20 МЕСТО ВСТРЕЧИ ЗМЕНИТЬ НЕЛЬЗЯ.

6.00, 7.30 Настроение.  
8.30 СТРЕКОЗА.  
11.30, 14.30, 17.30, 19.50, 21.45, 23.55 Собес.  
11.45 БЛИЗКИЕ ЛЮДИ.  
13.45 Ветер.  
14.45 Деловая Москва.  
15.10, 17.10 Петровка. 38.  
16.20 Врачи.  
19.55 Прогнозы.  
21.00 ПЛОХИЙ ЛЯПУХИ.  
22.00 Народ, хочет знать.  
0.05 ЗАПЯТЫ МЕНА.

5.55 НТВ утроем.  
8.30 И снова «Зарядка»!  
9.30, 15.30, 18.30 ЧП.  
10.10, 14.30, 17.30, 19.00, 23.15 Сегодня.  
10.29 Ежедневное признание.  
10.55 До суда.  
12.00 Суд присяжных.  
13.30 ЗАКОН И ПОРЯДОК.  
16.30 ВОЗРАЩЕНИЕ МУХТАРА.  
19.30 УБИЙЦЫ.  
РАЗЫГРЫШ ФОНАРЕЙ.  
21.30 БРАТЯНИ.  
23.35 ЧАС ВОЛКОВА.

6.00-7.00 Мф.  
7.30, 13.00, 15.30, 18.30 ПЯТИНА ДОБА.  
8.00, 17.30 НАНОЛОБЕТОК.  
9.00, 9.30, 13.0, 23.45 в.в.в.в.  
10.00, 20.30 МАРГОША.  
11.00 Снимать это немедленно!  
12.00, 16.30 Галлео.  
14.00-15.00 Мф.  
18.30, 19.00 Даватье молодежь!  
19.30 ВОРНИИИ.  
20.30 МАРГОША.  
21.30 ПЛОХИЕ ПАРНИ-2.  
5.00, 6.30 Мф.  
7.00, 7.40, 14.00, 16.30, 17.00, 21.00 ДФ.  
8.30, 12.30, 16.30, 19.30, 23.30 Новости культуры.  
8.00 АМАЛАЗИЯ.  
9.00 разрушители мифов.  
10.00, 18.00 ИСНОИДЕЦ!  
11.00, 19.00 КАСЛ.  
12.00, 20.00 БАШНЯ.  
22.00 ДИНАСТИЯ ДРАКОНОВ.  
0.00 ВАВИЛОН-5.

### СРЕДА

17 ноября

5.10 Все включено.  
9.00, 11.00, 14.00, 18.00, 22.20 Вести-спорт.  
9.15 Хоккей. Суперлига.  
11.55, 15.55 Формула-1.  
13.45 Top Gear.  
14.50 Спортивная наука.  
18.15 Футбол России.  
Перед туром.  
18.45 Телерадио спорт.  
19.15 ДФ.  
19.50 СМЕРТЕЛЬНОЕ ОРУЖИЕ.  
22.45 Реалии.  
23.15 Профессиональный бокс.  
20.00 Путь гоголевский.  
21.00 Везде.  
22.30 Человек за занон.  
23.50 Судите сами.

5.00 Утро России.  
9.05 Музыкант.  
9.15 Мой серебряный шар.  
19.00, 14.00, 16.00, 20.00, 23.50 Вести.  
11.50 МАРШУТ МИКОСЕРАИЯ  
12.50 НАСТОЯЩАЯ ЖИЗНЬ  
14.50 ДВОРИК.  
15.25 КУЛИНАРНЫЕ ПАРТНЕРЫ.  
16.50 СЛОВО ЖЕНЩИНЕ.  
17.55 ЕРОСИЯНЫИ.  
18.55 ИНСТИТУТ.  
19.05 ГОРОДСКОЕ ДЕВИЦ.  
20.50 Спокойной ночи, малыши!  
21.00 ГАШИЯНИН ПРОДОЛЖАЕТ ПОВЕРОТ НЕ ТУДА.  
23.20 МЕСТО ВСТРЕЧИ ЗМЕНИТЬ НЕЛЬЗЯ.

6.00, 7.30 Настроение.  
8.30 СТРЕКОЗА.  
11.30, 14.30, 17.30, 19.50, 21.45, 23.55 Собес.  
11.45 БЛИЗКИЕ ЛЮДИ.  
13.45 Ветер.  
14.45 Деловая Москва.  
15.10, 17.10 Петровка. 38.  
16.20 Врачи.  
19.55 Прогнозы.  
21.00 ПЛОХИЙ ЛЯПУХИ.  
22.00 Народ, хочет знать.  
0.05 ЗАПЯТЫ МЕНА.

5.55 НТВ утроем.  
8.30 И снова «Зарядка»!  
9.30, 15.30, 18.30 ЧП.  
10.10, 14.30, 17.30, 19.00, 23.15 Сегодня.  
10.29 Ежедневное признание.  
10.55 До суда.  
12.00 Суд присяжных.  
13.30 ЗАКОН И ПОРЯДОК.  
16.30 ВОЗРАЩЕНИЕ МУХТАРА.  
19.30 УБИЙЦЫ.  
РАЗЫГРЫШ ФОНАРЕЙ.  
21.30 БРАТЯНИ.  
23.35 ЧАС ВОЛКОВА.

6.00-7.00 Мф.  
7.30, 13.00, 15.30, 18.30 ПЯТИНА ДОБА.  
8.00, 17.30 НАНОЛОБЕТОК.  
9.00, 9.30, 13.0, 23.45 в.в.в.в.  
10.00, 20.30 МАРГОША.  
11.00 Снимать это немедленно!  
12.00, 16.30 Галлео.  
14.00-15.00 Мф.  
18.30, 19.00 Даватье молодежь!  
19.30 ВОРНИИИ.  
20.30 МАРГОША.  
21.30 ПЛОХИЕ ПАРНИ-2.  
5.00, 6.30 Мф.  
7.00, 7.40, 14.00, 16.30, 17.00, 21.00 ДФ.  
8.30, 12.30, 16.30, 19.30, 23.30 Новости культуры.  
8.00 АМАЛАЗИЯ.  
9.00 разрушители мифов.  
10.00, 18.00 ИСНОИДЕЦ!  
11.00, 19.00 КАСЛ.  
12.00, 20.00 БАШНЯ.  
22.00 ДИНАСТИЯ ДРАКОНОВ.  
0.00 ВАВИЛОН-5.

### ЧЕТВЕРГ

18 ноября

5.10 Все включено.  
9.00, 11.00, 14.00, 18.00, 22.20 Вести-спорт.  
9.15 Хоккей. Суперлига.  
11.55, 15.55 Формула-1.  
13.45 Top Gear.  
14.50 Спортивная наука.  
18.15 Футбол России.  
Перед туром.  
18.45 Телерадио спорт.  
19.15 ДФ.  
19.50 СМЕРТЕЛЬНОЕ ОРУЖИЕ.  
22.45 Реалии.  
23.15 Профессиональный бокс.  
20.00 Путь гоголевский.  
21.00 Везде.  
22.30 Человек за занон.  
23.50 Судите сами.

5.00 Утро России.  
9.05 Музыкант.  
9.15 Мой серебряный шар.  
19.00, 14.00, 16.00, 20.00, 23.50 Вести.  
11.50 МАРШУТ МИКОСЕРАИЯ  
12.50 НАСТОЯЩАЯ ЖИЗНЬ  
14.50 ДВОРИК.  
15.25 КУЛИНАРНЫЕ ПАРТНЕРЫ.  
16.50 СЛОВО ЖЕНЩИНЕ.  
17.55 ЕРОСИЯНЫИ.  
18.55 ИНСТИТУТ.  
19.05 ГОРОДСКОЕ ДЕВИЦ.  
20.50 Спокойной ночи, малыши!  
21.00 ГАШИЯНИН ПРОДОЛЖАЕТ ПОВЕРОТ НЕ ТУДА.  
23.20 МЕСТО ВСТРЕЧИ ЗМЕНИТЬ НЕЛЬЗЯ.

6.00, 7.30 Настроение.  
8.30 СТРЕКОЗА.  
11.30, 14.30, 17.30, 19.50, 21.45, 23.55 Собес.  
11.45 БЛИЗКИЕ ЛЮДИ.  
13.45 Ветер.  
14.45 Деловая Москва.  
15.10, 17.10 Петровка. 38.  
16.20 Врачи.  
19.55 Прогнозы.  
21.00 ПЛОХИЙ ЛЯПУХИ.  
22.00 Народ, хочет знать.  
0.05 ЗАПЯТЫ МЕНА.

5.55 НТВ утроем.  
8.30 И снова «Зарядка»!  
9.30, 15.30, 18.30 ЧП.  
10.10, 14.30, 17.30, 19.00, 23.15 Сегодня.  
10.29 Ежедневное признание.  
10.55 До суда.  
12.00 Суд присяжных.  
13.30 ЗАКОН И ПОРЯДОК.  
16.30 ВОЗРАЩЕНИЕ МУХТАРА.  
19.30 УБИЙЦЫ.  
РАЗЫГРЫШ ФОНАРЕЙ.  
21.30 БРАТЯНИ.  
23.35 ЧАС ВОЛКОВА.

**ВОСКРЕСЕНЬЕ**  
 14 ноября

**7** 6.00, 10.00, 12.00 Но-  
 восты.  
 8.10 ЛЮБИМАЯ  
 ЖЕНЩИНА  
 МЕХАНИКА ГАВРИЛОВА.  
 8.00 Армейский магазин.  
 8.30 Ура! Герои! Любимки!  
 9.10 Здоровье.  
 10.10 Не успеете заметить.  
 10.30 Пота воюет дома.  
 11.15 Фанера.  
 12.10 СЧАСТЛИВЫЕ СЫЩИКИ.  
 13.00 Положение дня.  
 14.00 ГРОМОВЫ.  
 ДОМ НАДЕЖДЫ.  
 16.10 Пад и пленные.  
 21.00 Время.  
 22.00 Музы! Любисты.  
 22.30 Yesterday live.  
 23.10 Ходячий.  
 0.10 С МЕНЯ ХВАТИТ!

17.50, 22.30 Д.Ф.  
 20.55 ОСЕНЬ.  
 22.45 ЛЮБОВЬ СВАНА.  
 СПОРТ.  
 5.00 Мол планета.  
 7.10, 9.00, 12.00.  
 18.15, 22.00, 15.00 Спорт-спорт.  
 7.25 Наука 2.0.  
 10.10 Мое планета.  
 9.20 Страна спортивных.  
 9.45 Наука сегодня.  
 10.20 УЛЬТРАФИОЛЕТ.  
 12.25 Я могу!  
 13.25 Волебол.  
 15.15 Спортивная наука.  
 15.45 Формула-1.  
 18.45, 21.10 Футбол.  
 22.40 Хомяк.

**7.55** ДАЛЬНЕВОСТОК.  
 8.00 ТРОЕ СХВУР-2.  
**8.50** ДУРАК ДОРОЖИ, ДЕНЬГИ  
 9.50 ЖЕНА АСТРОНАВТА.  
 12.00 Репортёрские истории.  
 12.30 с24.  
 14.00 Военная тайна  
 14.00 ДАЛЬНОБОЙЩИЦЫ-2.  
 18.00 В нас лике.  
 19.00 Неспредвидимость.  
 20.00 ДОНАТОРЫ.  
 0.00 Мирской бойс.

**8.00** МЯС  
**8.25** ДРУЗЬЯ.  
 9.50 Первая Национальная  
 и Фабрика удачи.  
 10.00 Ешь и худей!  
 10.30 Шокола мускет.  
 11.30 Сестричанин.  
 12.30 Женская лига.  
 13.00 Дня за, топсидэй!  
 14.00 ИНТЕРНЬ.  
 15.00 УНИВЕР.  
 16.00 ГАРИН ПЕТЕР.  
 И ОН СВОИМИ КАМЕРЬ.  
 19.30, 22.35 Сомеу Батл.  
 20.00 ЧАРЛИ  
 И ШКОЛАНЦА ФАБРИКА  
 23.35 Дом-2.

**6.00** РОМАН МЕРЧИ.  
 6.00, 19.30 М.Ф.  
 И ОН СВОИМИ КАМЕРЬ.  
 11.00 Галилео.  
 12.00 Снимите это немедленно!  
 13.00 МАЛЫШ-КАРАТИСТ.  
 15.30 6 кадров.  
 16.30 Дочь молодцы!  
 18.00 Украинский квартал.  
 19.00 ТЕРНЕР И МУЧ.  
 22.50 ГАРЬЕВ ИЗ ПУЗЫРЬ.  
 0.20 КРАСАВИЦ ДЖОНИИ.

**8.00** МЯС  
**8.00** ПЕРЛУСКО  
 В ПЛОДНОМ ЦАРСТВЕ.  
 11.00 Как это сделано.  
 11.30 ТРЕТЬЯ ПЛАНЕТА  
 12.00 Сериалы.  
 12.00 Домашний ресторан.  
 13.00 Технологии Будущего.  
 14.00 МЕРЛИН.  
 15.00 СОБИРАТЕЛЬ.  
 17.00 ЗОЛОТО ДУРАКОВ.  
 19.00 ПРИНЦЕССА.  
 21.00 БЕЗДНА.  
 0.15 Вторая истия.

**8.00** АНТИМАТОРИСТИКА  
 8.00 Тысяча мелочей.  
 8.20 Медицинское  
 обзрение.  
 8.30 МЯС.  
 9.30, 11.30 ДАША  
 ВАСИЛЬЕВА.  
 ЛЮБИТЕЛЬНИЦА  
 ЧАСТНОГО СЫСКА-4.  
 13.30 Смык  
 смешное видео.  
 14.30 КАМЕНСКАЯ-2.  
 15.00 Бранное чтиво.  
 20.00 БОССТРАЙШИЙ.  
 22.00 Дорожные войны.  
 23.00 Голы и смешные.  
 23.30 МЯС.  
 0.30 Москва-2.  
 0.30 ПОСЛАНИИЯ.  
 2.25 БЕССТРАЙШИЙ.  
 4.25 6 кадров.

Комитет по культуре и туризму администрации  
 МО г.Гусь-Хрустальный  
 Литературное объединение «Мещера»  
**ПРИГЛАШАЮТ**  
**12 НОЯБРЯ В 13.00 В ЦГКД**  
**НА ЛИТЕРАТУРНО-МУЗЫКАЛЬНЫЙ ФЕСТИВАЛЬ**  
**«МЕЩЕРСКАЯ ОСЕНЬ»,**  
 ПОСВЯЩЕННЫЙ 65-ЛЕТИЮ ЛИТЕРАТУРНОГО  
 ОБЪЕДИНЕНИЯ «МЕЩЕРА»  
 Вас ожидает встреча с поэтами, композиторами, бардами  
 из Москвы, Владимира, Муром, Суздаля, Рязани,  
 Шилово, Владимир и Гусь-Хрустальный.

**ВХОД СВОБОДНЫЙ.**

В соответствии с законом РФ о «Потребительской кооперации (потребительских обществах, их союзах в РФ) и целях уточнения списка членов-плательщиков КУРОВОСКО ПОТРЕБИТЕЛЬСКОЕ ОБЩЕСТВО ПЕРЕГ-ПРИСТАТНО своим членом-плательщиком в период с 1 по 31 ноября 2010 г.

**УВАЖАЕМЫЕ ПАЙЩИКИ!**  
 Вам необходимо обратиться к ответственным по территории-территориальным округам: Вельяминовский ул. Певное, 6, ответственный П.Чигрина; Куровьевский Т.О. Куровьево, ул. Школьная, 6, ответственный Т.Круглова; Добрытинский Т.О. п.Добрытино, ул. 60-лет Октября, 6, ответственный О.Чичинава; Димитровский Т.О. Димитровское, ул. Зелёная, 4, ответственный Т.Круглова; Куровьевский Т.О. здание АБК - Куровьево ул.Помощная, 1а - отдел кадров, магазин №12 - Куровьево, ул.Центральная, 16, ответственный А.Плюжковский; магазин №1 - г.Куровьево, ул. Школьная, 2, ответственный А.Гуркин; магазин №17 - д.Нерваскское, ул. Колхозная, 21а, ответственный А.Смирнова. Просим вас проинформировать в д.Аксеново, д.Улихино, д.Окатово, п.Красный Октябрь, д.Нерваскское Поселок, просьба обратиться в магазин №19 в Аксеново, ул.Школьная, 21, ответственный Е.Г.Грощин.

Для себя иметь членскую карточку на руки и паспорт.  
 Все справки по телефонам: 655-474, 553-15.

**ИНФОРМИРУЕМ ВСЕХ ПЕНСИОНЕРОВ ГОРОДА**  
 О создании и начале деятельности местного  
 Гусь-Хрустального Союза пенсионеров России  
 Местный городской союз пенсионеров России создан в целях защиты интересов и прав всех пенсионеров города, решения их проблем, улучшения качества их жизни, оказания членам союза моральной, правовой, материальной адресной помощи, признания их в деятельности по духовно-нравственному воспитанию молодежи, организации систематических встреч на тему собор.

Прием осуществляется во вторники с 9.00. до 12.00 по адресу: Гусь-Хрустальный, ул.Калинина, 34 (здание городской центральной библиотеки), помещению приемной местного отделения партии «Единая Россия». Ждем всех пенсионеров, кому не безразлична судьба и жизнь простых людей города!

**ГИБДД ИНФОРМИРУЕТ**

По итогам работы за 9 месяцев 2010 года на территории Владимирской области зарегистрировано рост дорожно-транспортных происшествий ДТП с участием детей. Количество таких ДТП возросло с 244 до 280, число травмированных увеличилось с 258 до 305, погибших - с 8 до 10. Анализ причин роста числа дорожно-транспортных происшествий с участием детей, показал, что требуется наращивание административно-правовых усилий по пресечению нарушения правил перевозки пассажиров, предоставлению преимуществ в движении пешеходов в зоне пешеходных переходов, а также нарушений со стороны самих пешеходов и детей. Довольно часто ДТП с детьми происходит по причине ослабленного контроля со стороны родителей. Также значительные проблемы создают негативный пример поведения на дороге своим детям, тем, кто они нарушают ПДД то несомненно пручают их своим нарушением правила дорожного движения.

В связи с этим в период с 25 октября по 1 ноября на территории Гусь-Хрустальный и района проведены комплексные профилактические-просветительские и пропагандистско-воспитательные мероприятия по предупреждению детского дорожно-транспортного травматизма, в период проведения которых особое внимание инспекторы дорожно-патрульной службы уделяли соблюдению ПДД пешеходами и водителями в зоне пешеходных переходов.

**ГИБДД УВД по Гусь-Хрустальскому району.**

**ПОЧТА РОССИИ**

**Режим работы отделений почтовой связи в ноябрьские праздники**

Почтовые отделения г.Гусь-Хрустального района 3 ноября работают в следующем режиме: почтамт - с 8 в 19.00, без перерыва на обед, остальные городские отделения и ОПС г.Куровьево, п.Красное Эхо - с 8 до 19 ч. с перерывом на обед, ОПС в сельских населенных пунктах - по установленному графику с сокращением рабочего дня на 1 час.

4 ноября - во всех ОПС выходной день, 5, 6 и 7 ноября - все ОПС работают по установленному режиму.

О графике выплаты пенсий можно справиться в своих почтовых отделениях или у почтальона.

**ПОЗДРАВЛЯЕМ С ЮБИЛЕЯМИ!**

Городской комитет по физической культуре и спорту, городской совет ветеранов спорта поздравляет преподавателей физкультуры и А.А.Россицкого с 60-летием, ветеранов хоккейных команд «Дзержинский» и «Химки» С.А.Васильева с 60-летием, фанталбиста и хоккеиста команд «Дзержинский», «Барда», «Символ» Г.В.Сорокина с 50-летием!

Желаем крепкого здоровья, активного продолжения спортивной деятельности и большого семейного счастья!

**ОСТОРОЖНО, МОШЕННИЦЫ!**

25 октября в дежурную часть УВД поступило заявление от того, что 23 октября в 14.15 часов в установленном лиц, находясь у дома на ул.Кавказской, путем злоупотребления доверием несовершеннолетней девочкой завладели их имуществом.

В этот день девочке, 10 и 11 лет гуляли на ул.Кавказской. К ним подошла молодая женщина и стала расспрашивать их про семью, заметив, что на них девочками просят, и чтобы их снять, девочка нужна принести из дома деньги. Потом в них подошла еще одна девушка, внешне похожая на первую, и также стала уговаривать принести из дома деньги. Но девочки сказали, что не могут, так как дома находится родители. Тогда вторая мошенница дала им спичечный коробок, с которым необходимо совершить ритуал, чтобы спички и, если на бумаге останется крест, то деньги все равно будут приняты. Девочки так и сделали. После этого мошенницы ушли, спички вернулись в их руки, одна из девочек пошла домой за деньгами. Адвокат через несколько минут вернулись. В правдивости девочкой информации они нашли 7 тыс. рублей. Далее спросили, есть ли у них сотовые телефоны, и сказали, что надо в чехлы с телефонами положить золотые серьги, которые были у девочек. Затем сказали, что девочки связаны одной молитвой и что они должны, взяв из чехлов телефоны, пробовать вернуть дома. Воспользовавшись случаем, забрав телефоны, серьги и деньги, мошенницы поспешно скрылись.

По данному факту возбуждено уголовное дело по ст. 159 УК РФ - мошенничество, которое предусматривает лишение свободы на срок до пяти лет. УВД просит жителей города и района быть более внимательными и осторожными при беседе с неизвестными лицами. Обо всех подобных фактах сразу сообщать в УВД по тел. «02».



## ГОРОСКОП НА 8-14 НОЯБРЯ

**ОВНЫ.** На этой неделе постарайтесь «собраться» с мыслями и силами и смиритесь с происходящими событиями. 8-10 ноября вам могут сильно осложнить жизнь незаочные, несданные дела и недоделанные начальные. До 14 ноября постарайтесь не предпринимать серьезных действий, так как это может, можно говоря, оказаться неудачными обстоятельствами. В выходные дни могут возникнуть проблемы в семейной жизни.

**ТЕЛЕСЫ.** На этой неделе у вас вполне может появиться шанс улучшить жилищные условия и на работе, и дома. Вы сможете легко наладить отношения с нанимателем или людьми. 8, 9 и 12 ноября постарайтесь не поддаваться на провокации, особенно эмоционального плана, если не хотите почувствовать себя обиженными. В выходные дни постарайтесь получить пассивный отдых - позвольте себе отоспаться.

**БЛИЗНЕЦЫ.** Создайте себе благоприятный фундамент для труда и отдыха. Погружение в работу должно быть комфортным и не принести душевных потерь, не отвлекать у ваших близких вашу заботу и внимание. Если сейчас у вас что-то не получается так же хорошо, как обычно, не переживайте - есть повод отдохнуть, помириться с детьми, оказать помощь родителям. После выходных многие трудности сойдут на «нет», и вы сможете наслаждаться приятными последствиями своей деятельности.

**РАКИ.** Предстоит много общаться, разговаривать по телефону, Интернету и т.п. Подробные переговоры пройдут успешно, чем если бы вы это предприняли лично. Предложения, которые могут последовать от деловых партнеров 10, 13, 14 ноября, возможно, породят вас в дальнейшем неуверенной прибылью. Личная жизнь также начинает заметно оживляться. Придется приложить к этому немало сил, но результат вас порадует. Суббота - наиболее удачный день для романтических встреч и свиданий. Лабри-Ша. Не следует часто скупаться из дома, отдаляться от родных - проведите заботу и внимание по отношению к близким людям, и они будут благодарны вам. В субботу вас может ожидать приятная романтическая встреча. Восточные выходные вы можете в полной мере проявить творческую сторону вашей натуры, и это поможет вам воплотить в жизнь какие-то нестандартные замыслы.

**ДЕВЫ.** Неплохо было бы еще раз и эти дни отправиться в деловую поездку, заказать бумагу, оформление бумаг, документов. Если вас обременяют какие-то отжившие свое отношения, сейчас самое время покончить с ними, т.е. разорвать их, но постараться сделать это в корректной форме. Если при этом вы не дадите эгоизму и т.п. проявлению «доярства» до конца, то споры и разногласия будут вашей стороной. В выходные неплохо бы сойти в гости, пообщаться с друзьями, возможно, какой-то знакомство, разлуки, возможно, знакомство с вашей стороны. Не забывайте внимания на мелкие неприятности, кутюлы и нестыковки, которые возможны 8, 9 ноября - быть может, благодаря им вы избежите более крупных проблем. Благодарите любые занятия, кроме погружения в бытовые мелочи, в работу.

**ВЕСЫ.** Уже в начале недели у вас будет неплохой шанс разрешить некоторые противоречия, которые длительное время беспокоили и тревожили вас, но для этого потребуются разумный компромисс с вашей стороны. Не забывайте внимания на мелкие неприятности, кутюлы и нестыковки, которые возможны 8, 9 ноября - быть может, благодаря им вы избежите более крупных проблем. Благодарите любые занятия, кроме погружения в бытовые мелочи, в работу.

**СКОРПИОНЫ.** Настроение на серьезные, решительные действия, но имейте в виду, что безрасудный риск может погубить все ваши начинания на время. Проверка тактикой, если вы будете продвигаться в верном направлении, то окружающие люди будут во всем поддерживать вас и в ваших делах будет идти как по маслу. Вы получите хорошие известия, вам будет вестти на приятные и полезные знакомства, можно сказать, что практически все проблемы, тяготившие вас, благополучно разрешатся и исчезнут.

**СТРЕЛЦЫ.** Хотя бы часть времени необходимо посвящать себе, чтобы творчески реализовать и реализовать собственные идеи, иначе так это будет способствовать и вашему карьерному продвижению, и вашим личным устремлениям. 8 ноября сконцентрируйте свое внимание на работе, возможно внезапное увеличение нагрузки, повышение социальных связей. Не стоит корректировать бесконечно собственные планы, пытаться довести все до совершенства - это будет бесполезно и безрезультатно.

**КОЗЕРОГИ.** Создавшаяся ситуация и окружающая атмосфера в начале периода оставляет желать лучшего. Следует опасаться любого вида афер и мошенничества. Следуйте и сами принимайте участие в каких-либо махинациях. Если же время вполне вероятно разрешит ситуацию, позволяя вам избежать дальнейшей ситуации, то стоит корректировать собственные планы, пытаться довести все до совершенства - это будет бесполезно и безрезультатно.

**ВОДОЛЕИ.** Достичь ясного и рационального решения вопросов или просто четкости мышления в этой неделе будет довольно сложно. Без сомнения, вы сможете справиться в каком-то важном для вас деле, но не обнаружите прежде времени результаты вашей деятельности, особенно 8-10 ноября.

**РЫБЫ.** На этой неделе вас, скорее всего, оценят по достоинству, наладятся очень хорошие отношения с коллегами по работе. 12, 13 ноября благоприятное время для освоения новых «дел и горизонтов». 10 ноября будьте готовы увидеть свои недостатки по постоянным встречам с с. одним, то с другими представителями. 11-14 ноября вам следует быть «в логике», больше общаться.

### Ответы на сканворд, опубликованный 27 октября

Ш	Ч	Б
И	Т	А
Л	Р	Т
К	О	Л
Д	И	З
Е	М	Л
Е	К	О
П	О	Р
О	Р	О
О	Р	О
С	У	Г
Р	В	Т
З	А	У
М	Ь	Г
П	Л	Я
Ж	Т	Г
А	Л	И
О	Н	Ь
Б	А	Б
А	Т	А
Т	Ы	Н
А	Т	О
И	Д	Е
А	Л	П
И	Д	Е
А	Л	П
К	Л	Ю
Ш	У	С
А	Ш	К
А	У	А
Т	А	У
У	Т	Л
А	Р	А
Т	А	Т
Н	И	Н

Т-т-т-турист, я...  
А что мужик? Это и турист.  
А ты - вот так турист!



- Бабка! Ты что! С какой, в такс?!  
- А что, милоч, я слышала ты и звук возни...



# Как укрепить кости перед «скользящим периодом»

## ПЕРЕЛОННЫЙ ВОЗРАСТ

Осень и начало зимы - период повышенной опасности.

Тот, кто в грядущее поскользнулся на мокрой глеи или первом льде. Особому риску подвергают себя люди, страдающие остеопорозом, когда кости становятся хрупкими. Заболеть им может каждый, однако существуют и особые факторы риска.

**1. Возраст.** Особенно часто остеопороз встречается у пожилых людей, им страдают более половины в возрасте 75-80 лет.

**2. Пол.** Женщины чаще подвержены этому заболеванию, поскольку организм мужчин содержит больше тестостерона, а кости у них изначально толще и прочнее.

**3. Наследственность.** Если ближайшие родственники страдают остеопорозом или имеют остеопорозические переломы, риск заболевания увеличивается.

**4. Комплексия.** Замечено, что высокие и худые, «тонкокостные» люди (и женщины, и мужчины) в большей степени подвержены остеопорозу, чем люди плотного телосложения и невысокого роста.

**5. Малоподежный образ жизни.** Если человека в год лишить подвижности, за это время скелет потеряет 50(1) процентов своей прочности.

**6. Хронические болезни.** Изыток или недостаток большинства гормонов ведет к остеопорозу. Больше может быть стромокардиозом, болезнями щитовидки, сахарным диабетом, хронической почечной или печеночной недостаточностью, бронхитом и астмой и многими другими.

**7. Лекарственные препараты.** Длительный прием противодолжественных, мочегонных средств и ряда других лекарств.



**8. Недостаток витаминов D.** Он отвечает за всасывание кальция в кишечнике и механизм образования костной ткани. Витамин D синтезируется под влиянием солнечного света, а также «добывается» продуктами.

**9. Алкоголь и никотин.** Злоупотребление ими приводит к уменьшению плотности костей. Существует распространенное заблуждение, что остеопороз можно лечить самостоятельно препаратами кальция или лишь, насыщенный этим микроэлементом. Но неправильно

## СОВЕТЫ

Что нужно есть при остеопорозе:

• Молоко и молочные продукты (лучше обезжиренные). В них оптимальное соотношение кальция и фосфора. Кроме того, жир затрудняет усвоение кальция, поэтому молочные продукты с низкой жирности предпочтительны.

• Свежие овощи и фрукты, особенно все виды капусты (белокочанная, брокколи, цветная), морковь, репа. Кроме кальция они содержат микроэлементы, необходимые для полноценного усвоения кальция.

• Бобовые, грецкие орехи, тыквенные и подсолнечные семечки, растительные масла - они содержат белки и жиры, необходимые для укрепления костной ткани и усвоения витамина D.

• Рыбные продукты, которые следует есть с костями: сардины, лососина.

• Продукты, богатые кальцием: сыр, яйца, печенье.

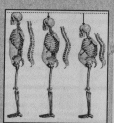
• Продукты, которые следует ограничивать:

Некоторые продукты ухудшают усвоение кальция или способствуют его вымыванию из организма: это сахар, мед, изделия из пшеничной муки (макарон, белый хлеб), кофе, чай, рафинированные масла, мясные консервы (натуральное мясо на усвоение кальция не влияет). Недоступны также алкоголь и соли.

## КОСТАТИ

Симптомы остеопороза

- Ноющие боли в спине, в кистях;
  - старческая сутулость (горб);
  - медленное уменьшение роста;
  - изменение осанки;
  - ночные судороги ног;
  - повышенная утомляемость;
  - ограниченная двигательная активность;
  - потеря массы тела;
  - пародонтоз;
  - хрупкость ногтей;
  - преждевременное поседение.
- И хотя эти симптомы не являются подтверждением диагноза, наличие хотя бы нескольких - уже повод для визита к врачу.



# КАК ОДЕТЬСЯ НА РАБОТУ

## ДЕЛОВОЙ СТИЛЬ В ОДЕЖДЕ

Деловой стиль базируется на международном стандарте, в котором ценится сдержанность, высокое качество одежды, отсутствие ярких привлекающих внимание аксессуаров. И центральным элементом выступает костюм.

### КОСТЮМ

Цвет - серый, черный, темно-синий, баклажанный, бордовый, коричневый, бежевый, оливковый.

Рисунок - клетка, полоска, без рисунка.

Ткань - высококачественная натуральная (шерсть, тонкий твид, габардин, лен с проплетом).

Крой - полуприлегающий, классический, изысканно отделан и деор.



## НЕ РЕКОМЕНДОВАНО: КОСТЮМ

- Яркий рисунок, ослепляющее облетание.
- Ткань с блеском, кобальтовые колена, больше чем на ладонь.
- Кожаный жакет.
- Яркий цвет, лишние колготы.

### БЛУЗА

Цвет - белый, голубой, розовый - все пастельные, темно-синий, баклажанный, бордовый, коричневый, бежевый, оливковый.

Рисунок - клетка, полоска, пейсли-пейсли (турецкий орнамент), геометрический рисунок, без рисунка.

Ткань - высококачественная натуральная (холос, шелк, вискоза, шифон, крепдешин).

Крой - полуприлегающий, классический, минимум отделки и декора.

## НЕ РЕКОМЕНДОВАНО: БЛУЗА

- Прозрачные блузы.
- Яркие цвета, росы.
- Стрелы, бабочки, яркий декор.
- Глубокий вырез, топы на бретельках.
- Укороченные топы.

### ОБУВЬ

Цвет - черный, темно-синий, темно-коричневый, коричневый, бордовый, бежевый (для лета), возможно сочетание 2-х неокрашенных цветов.

Материал - гладкая кожа, незаметная фактура, двухфактурная кожа.

Форма - классическая форма обуви, устойчивый каблук.

## НЕ РЕКОМЕНДОВАНО: ОБУВЬ

- Изысканная форма.
- Изысканный декор.

- Плоские сандалии.

- Моли.

- Сабо.

## УКРАШЕНИЯ

Металлы - золото, серебро, позолоченные украшения, дорогая бижутерия.

Камень - полудрагоценный (шпинель, нефрит, топаз, малахит, коралл, синяк, опал, бирюза, агат, цирконий, горный хрусталь, перламутр и т.д.) не более 1 см в диаметре.

Форма - украшения лаконичные, простые по форме.

## НЕ РЕКОМЕНДОВАНО: УКРАШЕНИЯ

- Большое количество украшений.
- Крупный камень.
- Звящие браслеты.
- Височные серьги.
- Дешевая бижутерия.

## ПРИЧЕСКА

Деловые приниски: короткие (самые универсальные - боб, каре).

- средней длины до плеч.

- длинные волосы, убранные в пучок, хвост, рожушку и т.д.

Основное требование - приниска должна быть аккуратной и фиксированной. Короткую стрижку надо обновлять 1 раз в месяц.

При длинных волосах равняют концы 1 раз в 2 месяца.

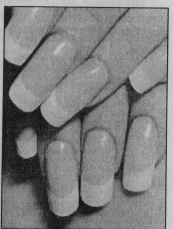
## НЕ РЕКОМЕНДОВАНО: ПРИЧЕСКА

- Длинные, распущенные волосы.
- Креативная стрижка.
- Большое количество лака.
- Не фиксированная форма.

## МАНИКЮР

Классическая длина ногтя - не более 3-5 мм. Форма - округлая. Французский маникюр - оптимальный вариант для бизнеса.

Оптимальные цвета лака (светлые и телесные), оттенки лиловой розы, кофе с молоком, сливовая, кобальт, все бежевые тона и белый.



## НЕ РЕКОМЕНДОВАНО: МАНИКЮР

- Маникюр со стразами и рисунками.
- Длинные ногти.
- Nail art.

**КОМПАНИЯ «ЭНЕРГОУЧЕТ»**

Предлагает весь комплекс работ по установке общедомовых узлов учета тепла, воды, газа, холодной и горячей воды, стояков воды в жилых домах и на предприятиях.

**СРОЧНАЯ УСТАНОВКА ТЕПЛОСЧЕТЧИКОВ**

Гарантийное и послегарантийное обслуживание.  
Т. 8 (4922) 37-02-80, тиф 53-59, 35-42-48, с 8 до 17 час.  
Т. 8-920-921-81-51, с 8 до 21 час.  
Установка теплосчетчиков позволяет существенно снизить платежи за тепловую энергию!

**ТЕПЛОСЧЕТЧИКИ**

Срочная установка, проверка, ремонт, обслуживание. **ДЛЯ** жилых домов, ТСЖ, ЖСК, управляющих компаний

Установка счетчика существенно позволяет сэкономить ваши деньги по оплате за услуги теплоснабжения.

**ЗАО «ПРОМА»**

Тел., факс: 32-07-60, 8-915-779-07-02.

**СРО (СТРОИТЕЛИ, ПРОЕКТИРОВЩИКИ, ИЗЫСКАТЕЛИ).**

Допуски к работам за 1 день. Сезонный допуск без компенсационного фонда!

ТРЕБУЮТСЯ

**ПОДРЯДЧИКИ.**

Конт. телефон: 8-964-322-10-51.

**Гусевский стеклянный колледж**

объявляет набор на курсы подготовки водителей категории "АВ" и "В"  
- индивидуальный подход  
- качественное обучение  
- квалификация мастера

Обратиться  
Тел. № 182  
Тел. 8-918-380-69-87  
Ленинская 30-310.



**УВАЖАЕМЫЕ ЖИТЕЛИ Г. ГУСЬ-ХРУСТАЛЬНОГО И РАЙОНА! В ВОСКРЕСЕНЬЕ, 7 НОЯБРЯ, С 10.00 ДО 11.00 В ЗДАНИИ ДМ «ХРУСТАЛЬНЫЙ»**

**ПОКУПАЕМ ЛЮБЫЕ ПРЕДМЕТЫ СТАРИНЫ ПО ВЫСОКИМ ЦЕНАМ**

Деревянные иконы в любом состоянии, в том числе требующие реставрации и досок от икон. Металлические иконы-склады, кресты. Старинную мебель, картины, люстры, лампы, граммофоны, патефоны, подвесные, книги, фотографии, открытки, документы, часы. Статуэтки. Старинные монеты, награды, значки и значки отличия, украшения, портсигары, кошельки, старинные замки и ключи.

**Самовары на угле от 500 рублей.**

Т. 8-915-752-87-09, 8-920-903-09-61.

Покупка при наличии удостоверения.

**10 И 11 НОЯБРЯ С 9 ДО 18 ЧАС.****ГЦКД СОСТОИТСЯ ПРОДАЖА ОБУВИ**

Ульяновской и Белорусской обувных фабрик из натуральной кожи, БЕЛВЕЙВОЙ ТРИКОТАЖ

Большой выбор для людей пожилого возраста, а также на проблемную ногу.

**Следующий номер газеты выйдет в среду, 10 ноября!****КОПЕЙКА**

Приглашаем на вакансии:

**ТОВАРОВЕД** (знание ПК)  
**ПРОВАВЕЦ-КАССИР**  
**ГРУЗЧИК**  
**УБОРЩИЦА**

**БЕЗ ОПЫТА РАБОТЫ**

Требования: гражданство РФ, Беларусь.

Обращаться по телефону:

8 (4922) 36-04-79, 8-903-616-44-95

или в администрацию умеренно по адресу: г. Гусь-Хрустальный ул. Интернациональная, д. 40А, ул. Красных Партизан, 72/29, ул. Калинина, д. 288.

**Алкоголизм, табакокурение, лишний вес, изурованная зависимость****7 И 14 НОЯБРЯ****В ГОСТИНИЦЕ ВРАЧ-ПСИХОТЕРАПЕВТ «МЕЩЕРА» Л.Б. ГРОМОВА****ИЗБАВИТ ОТ АЛКОГОЛИЗМА (ГИПНОЗ, КОДИРОВАНИЕ)**

Така снимается с первого сеанса, налаживается работа всех органов и систем, нарушенных алкоголем

Лечение алкоголизма - прием в 10.00

Снимает тягу к табаку - прием в 11.00

Избавит от лишнего веса и консолидации по фото - прием в 11.30.

Справки по телефону: 2-33-17, с 10 до 22 час.

8-920-918-29-65, 8-905-148-22-31

**РЕЗУЛЬТАТ ГАРАНТИРОВАНО!**

**7-8 НОЯБРЯ «САНДРА»**  
г. Москва  
приглашает в ЦККД (ул. Интернациональная, 11)

**НА ВЫСТАВКУ-ПРОДАЖУ**

**МУЖСКИХ И ЖЕНСКИХ пальто, курток, пуховиков**

**НОВОЙ КОЛЛЕКЦИИ «ОСЕНЬ-ЗИМА»**

Ждем вас с 10 до 18 час.

**ОБЪЯВЛЕНИЕ**

Администрация МО г. Гусь-Хрустальный принимает заявления (г. Гусь-Хрустальный, ул. Калинина, к. 1а, 1б) в течение месяца со дня опубликования данного сообщения на предоставление земельного участка площадью 500 кв. м по ул. Курской-4 для эксплуатации жилого дома.

**ВНИМАНИЮ ЛЮДЕЙ С ОГРАНИЧЕННЫМИ ВОЗМОЖНОСТЯМИ**

В Гусь-Хрустальном работает «Учебно-производственное предприятие Всероссийского общества слепых», которое занимается изготовлением картонных изделий.

На предприятии трудятся инвалиды по зрению, глухонемые и с общим заболеванием. Не все работодатели могут обеспечить занятость такой категории граждан.

На наших предприятиях созданы специальные условия для людей с ограниченными возможностями.

Большая помощь оказывается в решении социальных вопросов, в вопросах медицинской, психологической, социологической реабилитации.

Для инвалидов созданы реабилитационные мероприятия по всем направлениям: помощь в приобретении технических средств, культурную, спортивно-оздоровительную работу, работа с модами-инвалидами.

На предприятии созданы дополнительно 20 рабочих мест для инвалидов с любым заболеванием (кроме опорно-двигательной системы), и мы приглашаем людей с ограниченными возможностями трудиться к нам.

Наше предприятие находится по адресу:

г. Гусь-Хрустальный, улица Осьмова, 20.

Телефон для справок: 8 (49241) 2-38-86.

Дистрибуторской компании предлагается рассмотреть предложение на Гусь-Хрустальный район. Опыт работы - от авто, наличие легкового автомобиля обязательно. З/п 25-30 тыс. руб. Т. 8-920-620-88-88.

**ПРОДАЮ**

**НЕДРОГО! Норковые шапки.**  
Т. 8-910-171-91-34.

Срок хранения раздвижной, формой 3-полосной поларары, крыло с высокой спинкой на колесиках, швейную машину ручную «Поларка», телевизор цветной «Рекорд» с позитр. тубой. Т. 2-11-48.

Пальто осень, цвет омар, р. 48-50, френч кожан, цвет голубой, шапку норковую, из омар. Все бы в хор. состоянии. Т. 8-910-095-50-30.  
2-комн. кв. 2/2, со всеми удобствами для колесания. Балкон. Цена 850 тыс. руб. торг. (г. Мезовский), ст. «Торфоракта»). Т. 865-49-412  
1/2 коттеджа в д. Вашиново. 8 сот. земли. Все удобства. Т. 8-920-912-09-89.

Котажу в Облишки (ул. 2-я Нарядная, 18 кв. м с ремонтом. Т. 8-920-629-71-96.

Детскую кроватку с шкафом, ортопед. матрас. Цена 1500 руб. Тел. 8-920-908-48-83.

Садовый участок, 4,5 сот. в об-ществе «Строитель» (10 кв. 23 участка) в отп. сост. Имеется основное насаждение. Т. 8-905-144-02-40.

Теплу, 1,8 кв. метр, отп. 30 кв. метр, изоляц и др. работы. Т. 8-915-774-91-93.

2 женских велосипедов и спортивного инвентаря с кабелем. Тел. 8-904-955-79-40.

1-комн. кв. 45, неуловая (ул. Каховского, 8). 3-комн. кв. на ул. Ст. Бельшицкая, 19а, 5/5, неуловая. Т. 8-910-019-40-80, 8-919-282-90-19.

**РАЗНОЕ**

Куплю диаломы для детей с просмотром или без него. Т. 8-920-911-32-31.

Охотим в добрые руки красиво белую кошку с голубыми глазами. 3-мес. Т. 2-48-55.

Зип «Кобальт», 3,5 г фунгов. Тел. 8-960-721-86-27.

Меню 2-комн. кв. «хрущ», 4/5, все доделки есть, на районную в Муроме. Т. 2-77-20.

Школа танцев для взрослых: вальс, танго, русск. сальса, рок-н-ролл. Т. 8-915-005-10-29.

Куплю серебро до 1931 г. Значки, иконы. Т. 8-915-790-73-85.

Охотим в добрые руки сборных кошек: рыжую (1 год) и белую (3,5 мес.). К туалету приучены. Тел. 2-46-56.

**11 НОЯБРЯ**

в г. Гусь-Хрустальном  
у центрального  
рынка у входа  
с ул. Луначарского  
с 10.00 до 10.20  
состоится продажа  
**КУР-МОЛОДОК**  
Белых и рыжих,  
привитых.

**НОВОСЕЛЬЕ ОБЩЕСТВЕННОЙ ПРИЁМНОЙ**

Гусь-Хрустальную территорию объявляем приемной всем населению Гусь-Хрустального района по средству Президента РФ «ЦРО» продавая права населения жить-продавать в районе по средству на новому адресу: ул. Калинина, к. 1а, кв. 22 (здание администрации), 1 этаж, с 10.00 до 13.00. Тел. факс: 3-52-03.

**СВЕТЛЫЕ КНА**

ПЛАСТИКОВЫЕ ОКНА И ДВЕРИ  
АКРИЛОВЫЕ ВОДОНЕПРОНИЦАЕМЫЕ МЕТАЛЛИЧЕСКИЕ ДВЕРИ  
МЕЖКОМНАТНЫЕ ДВЕРИ  
КАЧЕСТВЕННЫЕ ПОСТАВКИ

ЖАЛЕЗЫ  
РОЛЬСТАВНИ

К ВВЕ  
RENTU

3-59-29

ТЕХНИЧЕСКИЙ ЦЕНТР **Автомобил**

**БЕСПЛАТНАЯ**

Тел. 3-06-77

**ДОСТАВКА**

**АВТОЗАПЧАСТЕЙ**

**К МЕСТУ РЕМОНТА**

г. Гусь-Хрустальный, ул. Орловская, 28  
Тел./факс: 8(49241) 3-06-77

**Магистраль**

**МАРКЕТ**

Привозим из регионов в магазины "Магистраль Маркет".  
Всегда большой выбор свежих продуктов.

Ул. Калинина, 30. тел/факс: 8(49241)3-27-55.  
Ул. Каховского, 6. тел/факс: 8(49241)3-39-39.  
Ул. Старых Большевиков, 5. тел/факс: 8(49241)2-12-36.

Тел. для размещения рекламы (849241) 2-29-16.  
или по электронной почте gusevskie-vesti@mail.ru,  
gusevskie-vesti@yandex.ru

**БУДЕМ РАДЫ СОТРУДНИЧАТЬ С ВАМИ!**



Редактор  
И.В. ПЫРОВА  
Ответственный  
секретарь  
О.И. ЛЬВОВА  
Корректор  
С.Е. ПИСКОУВА

ИЗДАТЕЛЬ - некоммерческое  
предприятие "Редакция газеты  
"Гусевские вести".  
Сведения о владельцах, адреса и контактные  
данные редакционной службы по заказу и сбору  
денег и массовых коммуникаций  
на Владимирской области  
Рег. ГИ № ТУ 33-00318 от 26.10.2008 г.  
Издательство "Издательство газеты  
"Гусевские вести".

Адрес: 601500, г. Гусь-Хрустальный,  
ул. Старых Большевиков, 7.  
Телефоны:  
редакция 2-08-43  
корреспондентов 2-09-16  
Факс 2-09-16  
E-mail: gusevskie-vesti@mail.ru  
gusevskie-vesti@yandex.ru

Компьютерная верстка О. Соколовой, И. Емелиной  
Печать офсетная Объем - 3,5 печатных листа  
Подписано к печати и 14:00  
по графику и 14:00  
Отпечатано на ОАО "Гусь-Хрустальный  
типографический завод" (ул. Калинина, 18)  
Заказ 000021 Тираж 4000  
Индикс 50072

Авторы опубликованных  
материалов несут  
ответственность  
за достоверность и точность  
приведенных фактов.  
Редакция не несет ответственности  
за содержание публикуемых  
статей и спорные обсуждения  
не рассматривает  
заявления авторов,  
не желающих сотрудничать



**ГУСЬ-ХРУСТАЛЬНАЯ  
ТИПОГРАФИЯ**  
ПОЛНОГО ЦИКЛА

- У** полная предпечатная обработка  
дизайн, верстка, редактирование
- М** полноцветная офсетная печать  
на современном оборудовании
- С** послепечатная обработка  
резка, переплетные работы

*Более 100 лет на рынке  
полиграфических услуг  
Владимирского региона*

Россия, Владимирская область,  
г. Гусь-Хрустальный, ул. Калинина, 18  
Тел: (49241) 2-73-84  
Тел./ФАКС: (49241) 2-13-40  
WWW.GUS-TIPOGRAF.NAROD.RU, E-MAIL: GUSPOL@MAIL.RU

**ЭЭ**

**ЭКОНОМСТРОЙ**  
ТОРГОВАЯ СЕТЬ

**СТРОИТЕЛЬНЫЕ  
МАТЕРИАЛЫ  
ИНСТРУМЕНТ**

Ул. Некрасова, 50, 36.  
Тел./факс: 8 (49241) 2-05-31,  
2-39-83, 2-33-20

**Уют**  
МАГАЗИН

ТОВАРЫ ДЛЯ ДОМА  
И СТРОИТЕЛЬСТВА

Наш адрес: ул. Калинина, д. 6  
Телефоны: 2-29-46, 3-06-47  
Режим работы магазина:  
ПН-СБ 9:00 - 18:00, ВС 10:00 - 18:00,  
без перерыва и выходных!

**АКЦИЯ**

Магазин товаров для дома и строительства "УЮТ"  
предлагает широкий ассортимент товаров  
за наличный и безналичный расчет.

1. Мягкая и корпусная мебель, кровати.
2. Бытовая техника.
3. Сантехника (компаюты, унитазы, раковины).
4. Электроинструмент, садовые изделия, замки.
5. Лакокрасочные и строительные материалы.
6. Товары для хозяйственных нужд в ассортименте.
7. Широкий выбор зеркал для дома и офиса.

Распродажа платяка 3-6 месяцев, без банда.  
Необходимые документы для оформления: паспорт, медицинская справка  
-паспорт  
-справка о зарплате за 3 месяца

## ПОСТАНОВЛЕНИЕ

## ГЛАВЫ И.Ю. ГУСЬ-ХРУСТАЛЬНИЙ

№ 660  
О ПРЕДОСТАВЛЕНИИ ДОПОЛНИТЕЛЬНЫХ СУБСИДИЙ ГРАЖДАНАМ, У КОТОРЫХ РОСТ СОВОКУПНОГО ФАКТИЧЕСКОГО РАЗМЕРА ПЛАТЫ ЗА ЖИЛОЕ ПОМЕЩЕНИЕ И КОММУНАЛЬНЫЕ УСЛУГИ В 2010 ГОДУ СОСТАВИЛ БОЛЕЕ ЧЕМ ДВАДЦАТЬ ПЯТЬ ПРОЦЕНТОВ

В соответствии с постановлением губернатора Владимирской области от 24.03.2010 г. № 10-П/09 о сведении расчетов по платежам за жилищно-коммунальные услуги в муниципальных образованиях Владимирской области, в целях установления даты прекращения 25% роста платежей граждан за жилищно-коммунальные услуги, имеющие место на территории города Гусь-Хрустального в октябре 2010 года, постановляю:

1. Утвердить:  
1.1. Методы расчета размера дополнительных субсидий гражданам, у которых рост совокупного фактического размера платы за жилое помещение и коммунальные услуги в 2010 году составил более чем двадцать пять процентов (приложение 1);  
1.2. Перечень документов, необходимых для оформления дополнительных субсидий гражданам, у которых рост совокупного фактического размера платы за жилое помещение и коммунальные услуги в 2010 году составил более чем двадцать пять процентов (приложение 2);  
1.3. Форму расчета дополнительных субсидий гражданам, у которых рост совокупного фактического размера платы за жилое помещение и коммунальные услуги в 2010 году составил более чем двадцать пять процентов (приложение 3).

1.4. Состав комиссии для рассмотрения нестандартных ситуаций по вопросу предоставления дополнительных субсидий гражданам, которые в силу объективных причин не имеют право на получение дополнительной субсидии (приложение 4).

2. Пополнение о комиссии для рассмотрения нестандартных ситуаций по вопросу предоставления дополнительных субсидий гражданам, которые в силу объективных причин не имеют право на получение дополнительной субсидии (приложение 5).

2.1. Начальнику финансового управления (Т.Каупцова):  
2.1.1. Обеспечить своевременное предоставление отчетности в департамент финансов, бюджетной и налоговой политики администрации Владимирской области о производимых расходах по предоставлению дополнительных субсидий гражданам.

2.2. Завершающему отделом субсидий (Ю.Сиваева):  
2.2.1. Срок до 25.10.2010 г. подготовить предложения по внесению изменений в постановление главы муниципального образования города Гусь-Хрустального № 2010 год и плановый период 2011-2012 гг., обеспечивающих расхождение обязательств на предоставление дополнительных субсидий для рассмотрения на очередном заседании Совета народных депутатов.

2.3. Организовать работу по предоставлению гражданам дополнительных субсидий за счет совокупного фактического размера платы за жилое помещение и коммунальные услуги в 2010 году составили более чем двадцать пять процентов.

2.4. Своевременно предоставлять отчет о совокупном фактическом размере платы за жилищно-коммунальные услуги администрации Владимирской области.

2.5. Обеспечить контроль за своевременным предоставлением дополнительных субсидий гражданам на оплату жилых помещений и коммунальных услуг.

3. Настоящее постановление опубликовать в газете «Гусьское ведомство».

4. Настоящее постановление вступает в силу со дня принятия и применяется к правам и обязанностям, возникшим с 1.10.2010 г.

5. Контроль за исполнением настоящего постановления возложить на заместителя главы города по экономическим вопросам Д.Поповых.

И. МУХОМЕТОВ,  
главный городовой.

Приложение 1  
к постановлению  
главы города  
от 20.10.2010 г. № 660

**МЕТОДИКА**  
расчета размера дополнительных субсидий гражданам, у которых рост совокупного фактического размера платы за жилое помещение и коммунальные услуги в 2010 году составил более чем двадцать пять процентов

1. Настоящим Методом устанавливается в соответствии со статьей 160 Жилищного кодекса РФ и предусматривает порядок и усло-

вия предоставления дополнительной субсидии.

2. Дополнительная субсидия назначается гражданам, у которых рост совокупного фактического размера платы за жилое помещение и коммунальные услуги в 2010 году составил более чем двадцать пять процентов за октябрь и последующие месяцы 2010 года. При этом учитывается следующий фактор: при расчете совокупного фактического размера платы за жилое помещение и коммунальные услуги в 2010 году более чем на 25% выше совокупного фактического размера платы за жилое помещение и коммунальные услуги без учета предоставления коммунальных услуг в октябре 2010 года.

3. Дополнительная субсидия предоставляется лицам, проживающим в жилом помещении фактического размера платы за жилищно-коммунальные услуги без учета предоставления коммунальных услуг в октябре 2010 года, в целях предоставления денежных компенсаций на предоставление жилищно-коммунальных услуг (далее по тексту - ЕД), субсидий и иных выплат в октябре и последующих месяцах 2010 года более чем на 25% выше совокупного фактического размера платы за жилое помещение и коммунальные услуги без учета предоставления коммунальных услуг в октябре 2010 года. Из суммы дополнительной субсидии исключаются предоставленные в октябре и последующих месяцах 2010 года субсидии и иные выплаты.

4. Обязательным условием предоставления дополнительной субсидии является отсутствие у граждан задолженности по оплате жилищно-коммунальных услуг либо наличие заключенного соглашения о расписании платежей именной формы оплаты жилищно-коммунальных услуг, в соответствии с которым оплата задолженности, в соответствии с заключенным соглашением граждан не выполняется (далее по тексту - выплата дополнительной субсидии приостанавливается до нормализации платежей).

5. Дополнительная субсидия предоставляется в соответствии с действующими районными стандартами нормативной площади жилого помещения, используемой для расчета субсидии, и максимальной допустимой для расчетов гражданам на оплату жилого помещения и коммунальных услуг в совокупном доходе семьи.

6. Если гражданин не заключил с жилищно-коммунальными услугами с учетом минимальной платы и субсидии составляет менее 22% совокупного дохода семьи.

7. Размер фактических платежей граждан за жилое помещение определяется с учетом фактического объема работ, структур платы за содержание и ремонт общего имущества многоквартирного здания.

8. В октябре 2010 года, если гражданин не заключил с жилищно-коммунальными услугами с учетом минимальной платы и субсидии составляет менее 22% совокупного дохода семьи.

9. Если гражданин не заключил с жилищно-коммунальными услугами с учетом минимальной платы и субсидии составляет менее 22% совокупного дохода семьи.

10. Если гражданин не заключил с жилищно-коммунальными услугами с учетом минимальной платы и субсидии составляет менее 22% совокупного дохода семьи.

11. Если гражданин не заключил с жилищно-коммунальными услугами с учетом минимальной платы и субсидии составляет менее 22% совокупного дохода семьи.

12. Если гражданин не заключил с жилищно-коммунальными услугами с учетом минимальной платы и субсидии составляет менее 22% совокупного дохода семьи.

13. Если гражданин не заключил с жилищно-коммунальными услугами с учетом минимальной платы и субсидии составляет менее 22% совокупного дохода семьи.

14. Если гражданин не заключил с жилищно-коммунальными услугами с учетом минимальной платы и субсидии составляет менее 22% совокупного дохода семьи.

15. Если гражданин не заключил с жилищно-коммунальными услугами с учетом минимальной платы и субсидии составляет менее 22% совокупного дохода семьи.

16. Если гражданин не заключил с жилищно-коммунальными услугами с учетом минимальной платы и субсидии составляет менее 22% совокупного дохода семьи.

17. Если гражданин не заключил с жилищно-коммунальными услугами с учетом минимальной платы и субсидии составляет менее 22% совокупного дохода семьи.

18. Если гражданин не заключил с жилищно-коммунальными услугами с учетом минимальной платы и субсидии составляет менее 22% совокупного дохода семьи.

19. Если гражданин не заключил с жилищно-коммунальными услугами с учетом минимальной платы и субсидии составляет менее 22% совокупного дохода семьи.

20. Если гражданин не заключил с жилищно-коммунальными услугами с учетом минимальной платы и субсидии составляет менее 22% совокупного дохода семьи.

21. Если гражданин не заключил с жилищно-коммунальными услугами с учетом минимальной платы и субсидии составляет менее 22% совокупного дохода семьи.

22. Если гражданин не заключил с жилищно-коммунальными услугами с учетом минимальной платы и субсидии составляет менее 22% совокупного дохода семьи.

23. Если гражданин не заключил с жилищно-коммунальными услугами с учетом минимальной платы и субсидии составляет менее 22% совокупного дохода семьи.

24. Если гражданин не заключил с жилищно-коммунальными услугами с учетом минимальной платы и субсидии составляет менее 22% совокупного дохода семьи.

25. Если гражданин не заключил с жилищно-коммунальными услугами с учетом минимальной платы и субсидии составляет менее 22% совокупного дохода семьи.

обязаны персонально оформить данную субсидию.

Приложение 2  
к постановлению  
главы города  
от 20.10.2010 г. № 660

## ПЕРЕЧЕНЬ

документов, необходимых для оформления дополнительной субсидии гражданам, у которых рост совокупного фактического размера платы за жилое помещение и коммунальные услуги в 2010 году составил более чем двадцать пять процентов

1. Справка о составе семьи, с указанием номеров зарегистрированных по данному адресу граждан.

2. Документ, подтверждающий правовое основание владения и пользования земельным участком.

3. Паспорт гражданина или иной документ, удостоверяющий личность.

4. Свидетельство о рождении детей.

5. Пенсионное удостоверение.

6. Справка о доходах (зарплата лица, проживающего совместно с заявителем, алименты, пенсия, пособие по уходу и т.п.) всех членов семьи за последние 6 месяцев. Справка из налоговой инспекции при наличии у гражданина право на занятие индивидуальной трудовой деятельностью (оригинал и копия).

7. Трудовой контракт при неработающих или выписки из трудовой книжки с датой выдачи или записки для работающих членов семьи, заверенной в установленном порядке.

8. Документ о назначении размера оплаты всех видов жилищно-коммунальных услуг: документы, подтверждающие оплату всех видов жилищно-коммунальных услуг за декабрь 2009 года и октябрь и последующие месяцы 2010 года.

9. Документ о назначении размера оплаты всех видов жилищно-коммунальных услуг и документы, подтверждающие оплату всех видов жилищно-коммунальных услуг за октябрь и последующие месяцы 2010 года.

10. Для граждан, получающих субсидию на оплату жилищно-коммунальных услуг, справка о размере жилищной субсидии по состоянию на декабрь 2009 года и по состоянию на октябрь и последующие месяцы 2010 года.

11. Для граждан, являющихся получателями ЕД, справка о размере мер социальной поддержки, назначенной по состоянию на декабрь 2009 года и по состоянию на октябрь и последующие месяцы 2010 года.

12. Соглашение о расписании платежей за жилищно-коммунальные услуги.

13. Сберегательная книжка для зачисления средств дополнительных субсидий.

Приложение 3  
к постановлению  
главы города  
от 20.10.2010 г. № 660

## ФОРМА РАСЧЕТА

дополнительных субсидий гражданам, у которых рост совокупного фактического размера платы за жилое помещение и коммунальные услуги в 2010 году составил более чем двадцать пять процентов

№ п/п	Имя	Дата рождения	Нормативы в месяц (покрытие)		Жилищно-коммунальные услуги		Жилищно-коммунальные услуги	
			Жилищно-коммунальные услуги	Жилищно-коммунальные услуги	Жилищно-коммунальные услуги	Жилищно-коммунальные услуги		
1	И.И. Иванов	10.01.1970	200 кв.м	100 кв.м	100 кв.м	100 кв.м	100 кв.м	100 кв.м
2	С.С. Сидоров	15.03.1975	150 кв.м	75 кв.м	75 кв.м	75 кв.м	75 кв.м	75 кв.м
3	А.А. Петров	20.05.1980	120 кв.м	60 кв.м	60 кв.м	60 кв.м	60 кв.м	60 кв.м
4	М.М. Морозов	25.07.1985	100 кв.м	50 кв.м	50 кв.м	50 кв.м	50 кв.м	50 кв.м
5	К.К. Козлов	30.09.1990	80 кв.м	40 кв.м	40 кв.м	40 кв.м	40 кв.м	40 кв.м
6	Л.Л. Леонов	05.11.1995	60 кв.м	30 кв.м	30 кв.м	30 кв.м	30 кв.м	30 кв.м
7	О.О. Овчинников	10.12.2000	40 кв.м	20 кв.м	20 кв.м	20 кв.м	20 кв.м	20 кв.м
8	П.П. Попов	15.01.2005	30 кв.м	15 кв.м	15 кв.м	15 кв.м	15 кв.м	15 кв.м
9	Р.Р. Романов	20.02.2010	20 кв.м	10 кв.м	10 кв.м	10 кв.м	10 кв.м	10 кв.м
10	С.С. Смирнов	25.03.2015	10 кв.м	5 кв.м	5 кв.м	5 кв.м	5 кв.м	5 кв.м

## Приложение 4

## к постановлению

## главы города

## от 20.10.2010 г. № 660

## СОСТАВ КОМИССИИ

## для рассмотрения и

## решиет нестандартных ситуаций

## по вопросу предоставления

## дополнительных субсидий гражданам

## у которых рост совокупного фактического

## размера платы за жилое

## помещение и коммунальные услуги в 2010 году составил более чем двадцать пять процентов

## И.Ю. Гусь-Хрустальный, председатель комиссии

## Т.В. Мухометов, заместитель главы города

## Г.А. Попов, заместитель главы города

## Д.А. Попов, заместитель главы города

## С.С. Сидоров, секретарь комиссии

**Приложение 5  
к постановлению  
Закона города  
от 20.10.2010 г. № 660**

**ПОЛОЖЕНИЕ**

о комиссии для рассмотрения нестандартных ситуаций по вопросу предоставления дополнительных субсидий гражданам

1. Комиссия для рассмотрения нестандартных ситуаций по вопросу предоставления дополнительных субсидий гражданам (далее Комиссия) и принимает решения в конфликтных ситуациях по назначению дополнительных жилищных субсидий.

2. Комиссия в своей деятельности руководствуется действующим законодательством Конституцией РФ, Указом Президента РФ, постановлениями и распоряжениями Правительства РФ, губернатора Владимирской области, органов местного самоуправления Гусь-Хрустального.

3. Комиссия осуществляет свою деятельность на коллективной основе во взаимодействии с органами местного самоуправления, организациями независимо от формы собственности и ведомственной подчиненности.

4. На рассмотрение Комиссии представляются соответствующие документы и заявления семьи с подробным изложением причин возникновения нестандартной ситуации, а также документы, подтверждающие наличие жилищных потребностей, которые по мнению семьи обосновано невозможно оплатить за счет собственных или коммунальных услуг.

5. Комиссия предоставляет право представлять официальные запросы, предложения и организации, в органы местного самоуправления, в акционерные общества и иные учреждения за уточнением информации.

6. Приглашать при необходимости на заседания Комиссии заинтересованных лиц для выяснения причин трудной материальной ситуации в работе Комиссии представляителей организаций независимо от формы собственности, находящихся в составе комиссии по вопросам, относящимся к ее компетенции.

7. Председатель Комиссии:  
— руководит деятельностью Комиссии;  
— дает поручения членам Комиссии;  
— утверждает решения, принимаемые Комиссией.

8. Заседание Комиссии считается правомочным, если присутствующего более половины ее членов.

9. Решения Комиссии принимаются простым большинством голосов присутствующих на заседании членов Комиссии, путем открытого голосования. В случае равенства голосов, голос председателя Комиссии является решающим.

10. Решения Комиссии являются обязательными для исполнения гражданами, организациями и должностными лицами, в отношении которых они приняты.

11. Решения Комиссии оформляются протоколами.

**Администрация Гусь-Хрустального района** в соответствии с Положением по предоставлению земельных участков для строительства, утвержденным постановлением главы Гусь-Хрустального района от 13.09.2009 г. № 1141, информирует вас о возможности предоставления земельных участков:

1.azole ГАИ - установка торгового павильона на территории объекта;

2. п. Мезовский, ул. Фрезерная - строительство гаража;

3. п. Мезовский, ул. Стропальная - установка торгового павильона (временный объект);

4. д. Таволгово д.о. Курпеево - прокладка кабеля связи;

6. п. Гуляевский д.о. АТС в Гуляевск - прокладка кабеля связи;

7. д. Неманово, ул. Меленкодеревная - строительство гаража.

Для ведения личного подсобного хозяйства:

1. д. Поповки, вблизи д. 20;

2. д. Поповки;

3. д. Красный Яр, ул. Рабочая;

4. д. Ваулино, ул. Мещеряков, в районе жеманной площадки;

5. д. Поповки;

6. д. Поповки.

КМУИ.

Хрустального района, на основании Устава Муниципального района Гусь-Хрустального района Владимирской области от 12.02.2009 № 551.

1. Присвоить звание «Почетный гражданин Гусь-Хрустального района» Балашкиной Раисе Ивановне - депутату Гусь-Хрустального района, председателю Совета народных депутатов МО пос. Ур-Облесское поселение) Гусь-Хрустального района.

2. Настоящее решение вступает в силу со дня его принятия.

3. Опубликовать настоящее решение в газете «Гусевские вести».

28.10.2010 г. № 656

О ВНЕШНИИ ИЗМЕНЕНИИ В РЕШЕНИЕ СОВЕТА НАРОДНЫХ ДЕПУТАТОВ РАЙОНА ОТ 30.09.2009 №181 (РЕД. ОТ 28.09.2010)

**ОБ УТВЕРЖДЕНИИ ПОЛОЖЕНИЯ  
О ВНЕШНИИ ИЗМЕНЕНИИ  
В ГУСЬ-ХРУСТАЛЬНОМ РАЙОНЕ.**

В соответствии с бюджетным кодексом Российской Федерации, законом Владимирской области от 24.11.2010 №82-ОЗ (в ред. от 7.10.2010) «О бюджетном процессе во Владимирской области» и на основании Устава Гусь-Хрустального района Совет народных депутатов Гусь-Хрустального района решил:

1. Внести в приложение к решению Совета народных депутатов Гусь-Хрустального района от 30.09.2009 №181 (ред. от 28.09.2010) «Об утверждении Положения о бюджетном процессе во Гусь-Хрустальном районе» следующие изменения:

1.1. Утвердить прилагаемое Положение о бюджетном процессе во Гусь-Хрустальном районе с учетом внесенных изменений.

1.2. В статье 5:  
«1. Проект 2 изложить в следующей редакции:  
«1. Проект бюджета муниципального района составляется и утверждается на очередной финансовый год и плановый период»;

«2. пункт 2 дополнить следующей фразой: «объем финансирования внешнего гуданского периода проекта бюджета»;

1.3. В статье 6:  
«1. пункт 1 изложить в следующей редакции:  
«1. Бюджетные ассигнования на осуществление бюджетных инвестиций в объекты капитального строительства государственной собственности Гусь-Хрустального района в соответствии с инвестиционными проектами, предусматривающими реализацию объектов инвестиционной программы, осуществляются в объеме 10 млн рублей, утверждаемых решением Совета народных депутатов Гусь-Хрустального района о бюджете муниципального района с учетом особенностей структуры расходов, разделено по каждому инвестиционному проекту и соответствующему ему виду расходов»;

«2. пункт 3 изложить в следующей редакции:  
«3. Бюджетные ассигнования на осуществление бюджетных инвестиций в объекты капитального строительства муниципальной собственности Гусь-Хрустального района в соответствии с инвестиционными проектами, предусматривающими бюджетные инвестиции в объеме 10 млн. рублей, утверждаются в составе сводной бюджетной росписи районного бюджета суммарно по соответствующему виду расходов»;

1.4. Подпункт 2 пункта 2 статьи 10 изложить в следующей редакции:  
«2) обмен и распределение дотаций на выполнение бюджетной обеспеченности МО Гусь-Хрустального района»;

2. Настоящее решение вступает в силу со дня его принятия.

3. Опубликовать настоящее решение в газете «Гусевские вести».

28.10.2010 г. № 657

О ВНЕШНИИ ИЗМЕНЕНИИ И ДОПОЛНЕНИИ В РЕШЕНИЕ СОВЕТА НАРОДНЫХ ДЕПУТАТОВ РАЙОНА ОТ 12.02.2009 № 551

**ОБ УТВЕРЖДЕНИИ ПОРЯДКА  
ОПРЕДЕЛЕНИЯ ОБЪЕМОВ РАЙОННОГО  
ФОНДА ФИНАНСОВОЙ ПОДДЕРЖКИ  
ПОСЕЛЕНИЙ НА РАСПРЕДЕЛЕНИЕ ДОТАЦИИ НА  
ВЫРАВНИВАНИЕ БЮДЖЕТНОЙ  
ОБЕСПЕЧЕННОСТИ ПОСЕЛЕНИЙ  
ИЗ БЮДЖЕТА МУНИЦИПАЛЬНОГО РАЙОНА»**

В соответствии с законом Владимирской области от 10.10.2005 № 139-ОЗ (в ред. от 7.10.2010) «Об избюджетных отношениях во Владимирской области» и на основании Устава Гусь-Хрустального района Совет народных депутатов Гусь-Хрустального района решил:

1. Внести в приложение к решению Совета народных депутатов Гусь-Хрустального района от 12.02.2009 г. № 551 «Об утверждении Порядка определения объемов районного фонда финансовой поддержки поселений, распределения дотаций на выравнивание бюджетной обеспеченности поселений из бюджета муниципального района» следующие изменения и дополнения:

1.1. Разместить в приложении к решению Совета народных депутатов Гусь-Хрустального района финансовую поддержку поселений:

«1. Внести в приложение к решению Совета народных депутатов Гусь-Хрустального района от 12.02.2009 г. № 551 «Об утверждении Порядка определения объемов районного фонда финансовой поддержки поселений, распределения дотаций на выравнивание бюджетной обеспеченности поселений из бюджета муниципального района» следующие изменения и дополнения:

1.1. Разместить в приложении к решению Совета народных депутатов Гусь-Хрустального района финансовую поддержку поселений:

«1. Внести в приложение к решению Совета народных депутатов Гусь-Хрустального района от 12.02.2009 г. № 551 «Об утверждении Порядка определения объемов районного фонда финансовой поддержки поселений»:

«) «Объем отчислений в следующей редакции:  
«ИФПФТ = SUM (ИЗОН X К - БОУ X ЗН X Н), где»;

«2) дополнить абзацем восьмым следующей фразой:  
«(ЗН - коэффициент степени выравнивания (с учетом соотношения отставания бюджетной обеспеченности поселений от уровня, установленного в качестве критерия выравнивания). Значение ЗН устанавливается равным 1»;

«3) «ИФПФТ» - индивидуальный счетчик, соответствующий объемам девяти - пятидесяти»;

2. Настоящее решение вступает в силу с 1 января 2011 года

3. Опубликовать настоящее решение в газете «Гусевские вести».

28.10.2010 г. № 660

ОБ УТВЕРЖДЕНИИ ПРОЕКТА ИЗМЕНЕНИИ И ДОПОЛНЕНИИ УСТАВА МУНИЦИПАЛЬНОГО ОБРАЗОВАНИЯ ГУСЬ-ХРУСТАЛЬНЫЙ РАЙОН (МУНИЦИПАЛЬНАЯ ОБЛАСТЬ)  
ВЛАДИМИРСКОЙ ОБЛАСТИ

Руководствуясь Федеральным законом от 06.10.2003 № 131-ФЗ (в ред. от 27.07.2010) «Об общих принципах организации местного самоуправления в Российской Федерации», Уставом муниципального образования Гусь-Хрустального района Совет народных депутатов Гусь-Хрустального района решил:

1. Утвердить проект изменений и дополнений к Уставу муниципального образования Гусь-Хрустального района (Муниципальной области) Владимирской области согласно приложению.

2. Настоящее решение вступает в силу со дня его принятия.

3. Опубликовать настоящее решение в газете «Гусевские вести».

Приложение

к решению Совета народных депутатов района от 28.10.2010 № 660

ПРОЕКТ ИЗМЕНЕНИИ И ДОПОЛНЕНИИ УСТАВА МУНИЦИПАЛЬНОГО ОБРАЗОВАНИЯ ГУСЬ-ХРУСТАЛЬНЫЙ РАЙОН (МУНИЦИПАЛЬНАЯ ОБЛАСТЬ)  
ВЛАДИМИРСКОЙ ОБЛАСТИ

1) Дополнить статью 6 дополнить следующими словами: «оказание поддержки социально ориентированным некоммерческим организациям, благотворительной деятельности и добровольчеству»;

2) В части 1 статьи 7:  
Подпункт 5 изложить в следующей редакции:

«5) регулирование тарифов на подключения к системе коммунальной инфраструктуры тарифов организаций коммунального комплекса на подключение, надбавок к тарифам на товары и услуги организаций коммунального комплекса, надбавок к ценам (тарифам) для потребителей»;

Дополнить подпункт 5.1 следующего содержания:

«5.1) организация теплопункции, предусмотренная Федеральным законом «о теплопункции»»;

3) Статью 36 изложить в новой редакции:  
«Статья 36. Избирательная комиссия муниципального образования Гусь-Хрустального района

Избирательная комиссия муниципального образования Гусь-Хрустального района организует проведение муниципальных выборов, местного референдума, голосования по отпуску дельты, члена выборного органа местного самоуправления выборного должностного лица местного самоуправления, голосование по вопросам изменения границ муниципального образования, преобразования муниципального образования»;

При проведении выборов депутатов Совета народных депутатов и главы Гусь-Хрустального района применяется следующий вид избирательной системы - мажоритарная система открытого голосования

Избирательная комиссия муниципального образования Гусь-Хрустального района является муниципальным органом, который не входит в структуру органа местного самоуправления.

Избирательная комиссия муниципального образования Гусь-Хрустального района формируется в количестве десяти членов с правом решающего голоса.

Полномочия избирательной комиссии муниципального образования Гусь-Хрустального района могут возлагаться на территориальную избирательную комиссию Гусь-Хрустального района и исполнять, установленные действующим законодательством.

Порядок формирования и полномочия избирательной комиссии муниципального образо-

вания Гусь-Хрустального района устанавливаются Федеральным законом и принимаются в соответствии с ним законом Владимирской области, в таком числе Уставах.

«1. Из пункта 10 статьи 37 признать утратившим силу

28.10.2010 г. № 661

О НАЗНАЧЕНИИ ПУБЛИЧНЫХ СЛУЖАЩИХ ПО ВОПРОСАМ ПРЕДОСТАВЛЕНИЯ ДОПОЛНИТЕЛЬНЫХ СУБСИДИЙ ГРАЖДАНАМ В УСТАВ МУНИЦИПАЛЬНОГО ОБРАЗОВАНИЯ ГУСЬ-ХРУСТАЛЬНЫЙ РАЙОН (МУНИЦИПАЛЬНАЯ ОБЛАСТЬ)  
ВЛАДИМИРСКОЙ ОБЛАСТИ

Рассмотрев представленный главой района проект решения «Об утверждении проекта изменений и дополнений к уставу муниципального образования Гусь-Хрустального района (муниципальной области) Владимирской области», в соответствии с Уставом муниципального образования Гусь-Хрустального района и Положением о публичных слушаниях на территории муниципального образования Гусь-Хрустального района Совет народных депутатов Гусь-Хрустального района решил:

1. Назначить публичными слушания по проекту решения «Об утверждении проекта изменений и дополнений к уставу Муниципального образования Гусь-Хрустального района (Муниципальной области) Владимирской области» 10.11.2010 г. в 10.00.

2. Местом проведения публичных слушаний определить здание администрации муниципального образования Гусь-Хрустального района: Гусь-Хрустальный, ул. Карла Либенета, 8.

3. Контроль за исполнением настоящего решения возложить на главу муниципального самоуправления, законности и правопорядку (А.Орлова).

4. Опубликовать настоящее решение в газете «Гусевские вести».

А.ИВАНОВ, председатель Совета народных депутатов ИГТусько, глава района.

ИЗВЕЩЕНИЕ О ВНЕШНИИ ИЗМЕНЕНИИ РАЦИОНАЛЬНОЙ ДОКУМЕНТАЦИИ ПО ПРОЦЕДУРЕ ОТКРЫТОГО АУКЦИОНА

Уполномоченный орган сообщает о внесении изменений в информационную документацию на проведение открытого аукциона на право заключения муниципального контракта на выполнение работ по замене 27-го участка блока №3 объекта «Гусь-Хрустальный н.п. Золотое», Гусь-Хрустального района, Владимирской области, размещенную на официальном сайте 20.10.2010 г.

1. Дополнить пункт 8 информационной карты аукционной документации (Требования к участникам аукциона) следующими требованиями:

1.1. Прочность согласно ГОСТ 11282-80.

1.2. Ударная вязкость согласно ГОСТ 15088-43.

1.3. Температурная разминичность ГОСТ 15088-43.

1.4. Изменение цвета белой поверхности ГОСТ 30173-99.

1.5. Изменение линейных размеров после теплового старения ГОСТ 11282-80.

1.6. Стойкость к удару при отрицательной температуре ГОСТ 30573-99.

1.7. Изменение ударной вязкости после охлаждения ГОСТ 46447-80.

1.8. Прочность сварных соединений ГОСТ 11282-80.

1.9. Стойкость к слабоагрессивному воздействию ГОСТ 18202-72.

1.10. Прочность на разрыв ГОСТ 30605-99.

1.11. Модуль упругости ГОСТ 8550-81.

1.12. Прочность угловых сварочных соединений ГОСТ 46447-80.

2. Подпункт 18.5 Информационная карта аукционной документации изменить в новой редакции: «18.5. Изменение цвета белой поверхности объекта аукциона в соответствии с требованиями, устанавливаемыми в соответствии с законодательством РФ в лицеи, осуществляющие проведение аукциона. Указанные документы предоставляются в случае, если в соответствии с законодательством РФ установлено, что аукцион осуществляется».

3. Подпункт 25 Информационная карта аукционной документации изменить в новой редакции: «19.10 ноября 2010 г. до 10.00 по московскому времени».

4. Подпункт 24 Информационная карта аукционной документации изменить в новой редакции: «21 ноября 2010 г. в 9.00 ноября 2010 г.».

5. Подпункт 25 Информационная карта аукционной документации изменить в новой редакции: «16.10.2010 г. до 10.00 по московскому времени по адресу: 601500, Гусь-Хрустальный, ул. Карла Либенета, 8, кабинет 3А».

6. Подпункт 26 Информационная карта аукционной документации изменить в новой редакции: «19 ноября 2010 г. до 10.00 по московскому времени, по адресу: 601500, Гусь-Хрустальный, ул. Карла Либенета, 8, каб. 33».