

# ВЫСЕЛЕНКИ

Информировать  
вовремя  
и объективно!..

№ 15  
(16701)

МАРТА  
2011 г.

## 13 МАРТА ВЫБОРЫ ГЛАВЫ ГУСЬ-ХРУСТАЛЬНОГО РАЙОНА ВАША ЖИЗНЬ - В ВАШИХ РУКАХ!



Одному из шести избирательного фонда кандидата на должность главы МО Гусь-Хрустальный район А.В.Кабанин.

Алексей Викторович Кабанкин родился в 1972 году в поселке Красное Эхо Гусь-Хрустального района в семье врачей.

Отец, Виктор Алексеевич, 29 лет возглавлял Краснозасовскую поселковую больницу, а мама, Инна Георгиевна, до сих пор трудится там же в регистратуре. С раннего детства Алексей всегда брал пример с родителей, посвятивших всю свою жизнь таланту гуманитарно и самому мирному делу - лечению людей. Поэтому после окончания школы его путь был предопределен - Ивановская государственная медицинская академия. Династия докторства продолжилась и в семье Алексея. Его жена Марина - фельдшер в ФАПЕ села Дубасово и одновременно - медсестра в Краснозасовской больнице.

Окончания на 2 стр.

## ЗАЩИТНИКАМ ОТЕЧЕСТВА ПОСВЯЩАЛОСЬ

На днях в зале Дворца молодежи «Хрустальный» прошел праздничный концерт, приуроченный ко Дню защитника Отечества. От имени городской администрации и общественности Гусь-Хрустального соборных подарили первый заместитель главы города В.З. Мукамендинов и председатель городского совета ветеранов И.К. Волкова.

Тости и участники концерта подарили мундирной мальчишки памяти всех защитников Отечества, не вернувшихся с полей сражений и безвременно ушедших из жизни.

В концерте приняла участие известная группа вокалистов «Евдокиев», вокальный ансамбль «Форменные», образный эстрадный ансамбль «Ступени», хореографический ансамбль «Хрустальные грани», авторская народная песня «Батальоны», а также юные вокалисты - воспитанники Таланта Суикова.

Были вручены премии «Надежда Мещеряк» шести будущим защитникам Отечества: Артему Ермаку, Илье Заичеву (ДЮСШ), Ивану Васильеву, Максиму Макарычу, Александру Павлову, Артему Салееву - ученики городского...

Из пресс-релиза администрации.

В актовом зале администрации района состоялось районное торжественное мероприятие, посвященное этому славному празднику.

На торжестве ко всем муниципальным образованиям района прибыли ветераны Великой Отечественной войны и труда, ветераны военной службы, участники боевых действий на территории Афганистана и Чечни. Среди приглашенных - районные руководители, сотрудники управления внутренних дел, обеспечивающие общественный порядок на территории нашего района, представители воисполнительных органов Афганистана и Чечни. Среди приглашенных - районные руководители, сотрудники управления внутренних дел, обеспечивающие общественный порядок на территории нашего района, представители воисполнительных органов Афганистана и Чечни. Среди приглашенных - районные руководители, сотрудники управления внутренних дел, обеспечивающие общественный порядок на территории нашего района, представители воисполнительных органов Афганистана и Чечни.

В отставку, а так называемом мирном времени, приходится отстаивать мир и покой на земле, оберегать свое Отечество и защищать свой народ. Наша земля участвовала в локальных конфликтах на Северном Кавказе, в Афганистане, при ликвидации аварии в Чернобыле. В мирный период погибли 13 воинов - жителей района, 69 человек - награждены орденами и медалями. Нынеший полковник все время идет за их ратный подвиг.

Гостей праздника подарили С.П.Генкин - генеральный

директор ОАО АГЮ «Сосис», Почетный гражданин Владимирской области и Гусь-Хрустального района, начальник отдела военного комиссариата Владимирской области по Гусь-Хрустальный Гусь-Хрустальскому району О.Е. Куриков, подполковник в отставке Д.Ю. Шалин, начальник штаба ГУ «СОБП» по Владимирской области С.В. Рыбов, заместитель начальника УВД О.А. Лычачев. От имени молодежи района выступила председатель молодежного парламента С. Лебедева.

Волнующим моментом торжества было заслуженное награждение. Ряд жителей Гусь-Хрустального района из числа подполков, отслуживших в милиции, народных дружинах, военнослужащих были награждены почетными грамотами администрации района. Кроме того за активную работу по военно-патриотическому воспитанию подрастающего поколения, формирование активной жизненной позиции у молодежи удостоен военной патриотической луб «Отважный горизонт» Великодского средней школы.

В этот день было сказано много добрых слов о тех, кто сражался за Родину и кто сегодня стоит на страже ее рубежей, тех, кто самоотверженным трудом приближал покой и кто сейчас делает все возможное для ускорения строительства и процветания страны. Им посвящаются стихи, песни, танцы в исполнении лучших коллективов района.

Из пресс-релиза администрации Гусь-Хрустального района.

К Дню защитника Отечества была приурочена стартовавшая добровольная инициатива.

Репортаж о ней - в следующем номере газеты.

фото А.Зубанов.



### НОВОСТИ

#### В ГУСЬ-ХРУСТАЛЬНОМ СНИЖЕН ЗЕМЕЛЬНЫЙ НАЛОГ ДЛЯ МОЛОТАЗАЖНЫХ ЖИЛЬНЫХ ДОМОВ

В Гусь-Хрустальном с декабря прошлого года проводилась работа по снижению налога за использование земельных участков, находящихся под молотазажными домами. Эти дома теперь отнесены к категории «индивидуальная жилищная застройка». Соответствующие изменения в духе внесенных в Госреестр.

До недавнего времени жители ряда одноэтажных и двухэтажных домов Гусь-Хрустального, рассчитанных на несколько семей, были вынуждены платить земельный налог, предусмотренный для многоэтажных зданий. Такое положение сложилось из-за недоработки в нынешнем законодательстве, в котором не предусмотрен отдельный вид использования земельных участков с молотазажными зданиями для нескольких семей. Администрация города довела необходимые соглашения и добилась того, чтобы многоэтажные одно- и двухэтажные дома были отнесены к группе зданий, входящих в категорию индивидуальной жилищной застройки. Теперь земельный налог для жителей этих домов в четверте года будет снижен по меньшей мере в 7-8 раз. А жители молотазажных зданий в поселке Гусевском будут платить за пользование земельным участком в 18-20 раз меньше.

В четверте года ежегодный налог на земельный участок для многоэтажных зданий составит 4703 рублей. Теперь для жителей, например, одноэтажного дома №99 по улице Набережной выплаты в казну по данной статье сократятся в 8 раз и составят 601 рубль. В поселке Гусевском налог на земельный участок составит 4463 рублей. А для жителей, скажем, двухэтажного дома №7 расположенного в поселке Октябрьском, налог составит 245 рублей, т.е. уменьшится в 18 раз.

Следует отметить, что налог на землю относится к местным налогам, а значит, является одной из составляющих городской казны. Несмотря на это, триггерное решение о снижении земельного налога позволит сократить расходы на наименее защищенной части города.

#### СИТУАЦИЯ В СОЦИАЛЬНО-ЭКОНОМИЧЕСКОЙ СРЕДЕ ЗА ЯНВАРЬ 2011 ГОДА

Согласно данным за январь 2011 года, промышленное производство в городе отгруженную продукцию на 554 миллиона рублей. Уменьшение объема отгрузки к аналогичному периоду прошлого года в действующих ценах составило 38%. Из 28 предприятий - 11 предприятий увеличили объемы отгруженной продукции, 15 предприятий снизили, а одно предприятие не осуществило промышленного производства в январе прошлого года.

Значительное увеличение объема отгрузки добились предприятия: ЗАО «Монист ЛТД» (более чем в 3 раза), ООО «Гусар» (более чем в 3 раза), ООО «Техносервис» (на 84,1%), ОАО Завод «Вентприлат» (на 61,7%), ООО «Юнитный стеклозавод» (на 33,5%), ЗАО «Хлеб Мещеряк» (на 25,2%), ОАО «Стеклозавод им. Давержникова» (на 23%), ООО «СБ Стеклозавод» (на 20,3%), филиал «Владимирский поликарбид ЗАО «ФБ-Группа» (на 20,8%).

Среднемесячная номинальная начисленная заработная плата работников организаций (без учета субъектов малого предпринимательства) за период с начала года по сравнению с аналогичным периодом прошлого года увеличилась на 8,8%, в промышленности - на 15%.

На 1 февраля 2011 года на учет в центре занятости населения состоит 720 безработных горожан. Уровень безработицы по городу, рассчитанный как отношение численности зарегистрированных безработных к численности трудоспособного населения в трудоспособном возрасте, составил на 1.01.2011г. - 1,9%, что на 0,8% ниже показателя прошлого года.

В общем числе безработных граждан на долю женщин приходится 52,7%, на долю мужчин - 47,3%. Запланирована работадателями потребность в работниках в январе 2011 г. составила 243 единицы. В общем составе безработных граждан, зарегистрированных в ЦЗН на 01.02.2011г., преобладают граждане, утратившие работу по собственному желанию для увольнения в связи с окончанием срока действия срочного трудового договора, а также сокращением численности штата работников организаций на 108 человек.

#### АКТИВИСТЫ ХОТЯТ ОБЪЕДИНИТЬСЯ

На днях прошла пресс-конференция представителей общественных организаций, объединившихся для создания народного комитета Гусь-Хрустального. Сейчас активно работает инициативная группа, уже тогда проект устава. В него общественно-экономические и культурные интересы представители советов ветеранов Администрации, православных организаций, пенсионеров, Воссоздательной организации движимых объектов. Общественные организации города хотят объединиться для того, чтобы занять в своей политике по ситуации и в городе, получать проведения преобразований в интересах жителей.

#### 6 МАРТА НА СТАДИОНЕ «ЦЕНТРАЛЬНЫЙ» впервые в нашем городе и районе состоится соревнование по боксу среди школьников.

Приглашаются охотники города и района  
Программа: бокс на охотных лыжах (ширина лыж не менее 15 см) со стрельбой по мишеням из пневматического оружия  
Справки по телефону: 3-21-46 (стадион «Центральный»), 2-49-10 (поскопительство).

# ПРОГРАММНОЕ ЗАЯВЛЕНИЕ МЕСТНОГО ОТДЕЛЕНИЯ ВСЕРОССИЙСКОЙ ПОЛИТИЧЕСКОЙ ПАРТИИ «ЕДИНАЯ РОССИЯ» НА ВЫБОРАХ ДЕПУТАТОВ СОВЕТА НАРОДНЫХ ДЕПУТАТОВ Г. ГУСЬ-ХРУСТАЛЬНЫЙ 13 МАРТА 2011 ГОДА

## УВАЖАЕМЫЕ ГРАЖДАН!

13 марта 2011 года состоится выборы депутатов Совета народных депутатов г. Гусь-Хрустальный.

Городское отделение партии ставит своей задачей формирование ответственной и работоспособной представительной власти, способной присутствовать на решение важнейших социальных проблем города, поддерживать курс городской администрации на восстановление прозрачности Гусь-Хрустального, поддержку пенсионеров и малообеспеченных горожан, обеспечение качественной работы городского хозяйства.

В центре внимания партийной партии в Совете народных депутатов будут такие вопросы: благоустраивать, ускоренное развитие окраинной районы города, капитальный ремонт жилья, организовать контроль над деятельностью управляющих компаний, поддержку учреждений образования и здравоохранения.

«Единая Россия» выдвинула на выборы в Совет народных депутатов команду единомышленников, в которую входят представители различных социальных и профессиональных групп: врачи, учителя, предприниматели, сотрудники государственных учреждений и коммерческих предприятий.

Кандидаты в депутаты, выдвинутые «Единой Россией», выражают интересы всех горожан. Наша команда в сотрудничестве с администрацией города, опираясь на поддержку общественных организаций, сумеет в кратчайшие сроки добиться изменений в структуре социальной сферы, в вопросах благоустройства, в работе жилищно-коммунального хозяйства.

«Единая Россия» предлагает поддержку на всех уровнях власти, потому мы сумеем найти необходимые средства для решения проблемы города, своевременного ремонта и модернизации городской инфраструктуры. Мы обеспечим

участие города в федеральных и региональных программах по поддержке сферы ЖКХ, строительство социальной жилья, капитальный ремонт жилых зданий и переселение из ветхого жилого фонда.

Опираясь на поддержку Партии «Единая Россия», мы сможем объединить усилия на региональном и местном уровнях власти для выполнения своих обязательств перед избирателями. Все это дает нам уверенность в том, что мы добьемся максимальной цены, заметного повышения качества жизни всех горожан.

**Наша важнейшая цель:**

• обеспечить безусловную реализацию социальных гарантий, поддержку пенсионеров и малообеспеченных жителей города;

• сохранить качественно общедоступное образование и здравоохранение, не допустить коммерциализации культуры и социальной сферы;

• повысить эффективность работы органов власти и городского служб, покончить с бюрократическим произволом и злоупотреблениями со стороны управляющих компаний.

Главными направлениями и проектами партии считают:

**«Целостный труд»**

• Мы окажем содействие администрации города в создании нового курса, направленного на привлечение инвестиций в городскую промышленность и проведение новых рабочих мест.

• Мы предоставим действенную поддержку малоимому и среднему бизнесу, поможем его развитию и расширять последствия экономической стабильности.

• Мы будем содействовать росту промышленного производства, увеличению турпотока в городскую инфраструктуру, развитию в крусталь и стелка, создавая тем самым благоприятные условия для трудоустройства молодежи.

## «Народный контроль»

• Мы установим контроль над эффективностью расходования бюджетных средств.

• Мы заставим муниципальных предприятия и управляющие компании в полном объеме выполнять свои обязанности перед горожанами.

• Мы обеспечим своевременное проведение ремонтных работ объектов ЖКХ.

• Мы будем активно организовывать общественные организации и социально активные горожан к осуществлению контроля за деятельностью городской власти, управляющих компаний и предприятий жилищно-коммунального сектора.

**«Качественное образование и здравоохранение»**

• Мы направим средства городского бюджета на улучшение материально-технической базы учреждений здравоохранения.

• Мы напомним правду, социальности в учреждениях образования и здравоохранения, предоставим им за счет города бесплатное жилье.

• Мы окажем помощь учреждениям внешкольного образования, творческому кружку и спортивным секциям, предпримем их коммерциализацию.

• Мы добьемся увеличения городских надбавок к заработной плате, образования, культуры.

• Мы будем содействовать развитию детского и юношеского спорта, способствовать приобщению молодежи к культурной жизни.

Депутаты от «Единой России» выполнят свои обязательства перед избирателями по капитальному ремонту жилья, дорог и тротуаров, благоустройству улиц и дворов.



На фото А.Зубович, на ООО «Гусар».

Мы добьемся, чтобы на всех улицах и перекрестках города, в том числе отдаленной от центра, появилась электрическая освещенность.

Благодаря нашей поддержке, в городе появятся новые социальные объекты, где появятся инвалиды, пенсионеры и малообеспеченные горожане смогут приобрести необходимые товары по сниженным ценам.

Обеспечив участие города в федеральных и областных программах, мы добьемся увеличения объема строительства социального жилья.

Поставленные задачи - масштабные и сложные, но вместе мы сумеем их решить, поможем стать нашему Гусь-Хрустальному более уютным, комфортным и безопасным.

Для этого каждому из нас необходимо прийти 13 марта 2011 г. на избирательный участок и поддержать добросовестных, опытных кандидатов в депутаты районных подданных патриотов нашего города!

Одним из избирательных пунктов выделены в депутаты Совет народных депутатов Г. Гусь-Хрустальный Р.В. Шевляков.

# ВАЖНО ЖИТЬ В ВАШИХ РУКАХ!

Окончание. Нач. на 1 стр.  
Самое дорогое у человека - здоровье, - говорит Алексей Викторович, - его не купишь ни за какие деньги. И я, как врач, понимаю, от скольких многих факторов зависит здоровье людей. Сюда входит все и образ жизни, и возможности самореализации, и стресс современного мира. Каждый из этих факторов - очень важен. Поэтому я не отделил до условий людей от тех условий, в которых они живут.

И это не предвосторженное заявление. Эпидемия Всемирной организации здравоохранения отмечают, что чем выше уровень жизни населения, тем меньше смертность, и дольше продолжительность активной жизни. Жизнь в поселке Красное Озеро, куда приехал работать молодой врач, казалась не просто замерла, а впадала в опасное коматозное состояние. Настроение и перспективы у землечелов были такие же.

Понимая это, доктор Кабинен не мог принять другого решения, чем заняться сохранением здоровья населения. Сделать это можно было только одним способом - прийти в власть. И в 2002 году он стал главой поселка. За 6 лет работы главой поселком Алексей Викторович старался сделать как можно больше. За счет участия в федеральной программе был построен мост между деревнями

Большая и Малая Артемовка. Наконечию, на радость жителям, появились дороги к деревне Дубосово. Чтобы жителям было где отдыхать - разбили парк, а в деревнях Дубосово и Першаково провели водопровод - великая радость для сельян - не надо надирать глаза, тянуть воду ведрами из колодца! Чтобы детвора хорошо себя чувствовала в любую погоду, был проведен ремонт кровли в детском саду №23 в деревне Семаново и построен детский спортивный комплекс для отпусков в поселке Красное Озеро. Во времена, когда поселковая власть закрывали сельские очаги культуры, лишая жителей последней надежды на культурный досуг, А.В. Кабинен напротив уделял этому особое внимание. Например, в деревне Дубосово теперь работает сельский клуб, в нем всегда тепло и весело. В поселке Красное Озеро, наконец, полноценно функционирует рынок. В то же время, понимая важность охраны здоровья населения, Алексей Викторович стремился сделать так, чтобы в округе стало больше квалифицированных врачей, к которым люди смогли бы обратиться за помощью в любое время суток. Для поддержки работников социальной сферы уже выделено 3 двухквартирных муниципальных домов. Заметим еще раз, все это сделано в наше время! Когда

обычно с властью один ответ - то денег нет, то денег не хватает. Одно из главных положительных изменений, которых добились молодой глава за годы работы - полная газификация всего п. Красное Озеро: деревня Федорово стала завершающим этапом в процессе газификации поселения. Теперь красноозерцы имеют весь набор благоустройств, что экономит их силы и, безусловно, способствует улучшению качества жизни, и, как следствие - общего самочувствия общины.

Однако было бы неправильно считать, что А.В. Кабинен, сумев реализовать все свои задумки. «Еще в прошлом году я запланировал строительство нового клуба в поселке Красное Озеро: начал готовить все необходимые документацию, а вот на уровне района этот процесс пока что тормозится, - сокрушается Алексей Викторович. - Я знаю, что в Ивановске с детским садом сейчас такая же проблема: в поселении все готово, а районное руководство тормозит процесс. Впрочем, аналогичная ситуация и в других поселениях района. Зачастую планы поселения не соотносятся с «планами» районных властей. А в результате А.В. Гусь-Хрустальный район бьется в смертельных конвульсиях: практически умерло сельское хозяйство, гибнет производство

стекла, на последнем издыхании жизни многих поселений. Какой врач проходил мимо такого плачевного состояния пациента? Г.И. А.В. Кабинен, который, даже находясь на посту главы поселка, не мог отказать в медицинской консультации ни одному обратившемуся, решил выдвинуть свою кандидатуру на пост главы района.

«По слову врачебной привычки, я беру только за то, что могу исправить», - поясняет А.В. Кабинен. - Я внимательно наблюдал за ситуацией, сложившейся в районе, и понял, что дальше тянуть нельзя. Поэтому должен изменить ситуацию. Но нынешняя власть этого сделать не сможет. И для этого есть объективные факторы. Я с большим уважением отношусь к нынешнему главе района, но я понимаю, что этот человек практически нечеловечески пренебрежит к населению (между прочим, его избиратель), что не обращает внимания на разрыв в районе, что есть фактически не контролирует процесс гибели района. А у жителей властей нет ни сил, ни желания это менять. Мы отброшены назад, лет на 50, по сравнению не только со всей страной, но и с другими районами области. Нужно срочно засучить рукава и работать, работать, работать!»

А.В. Кабинен вообще сообще-

особый взгляд на любые ситуации. Стремясь во всем допираться до сути, он в свое время выдвинул Российскую академию госслужбы при Президенте РФ по специальности «Муниципальное управление», но методы анализа оставили те же - клинические. Определенные проблемы, он как бы ставит «диагноз», а потом уже назначает курс «лечения». Есть у него и рецепт оздоровления района. Он включает в себя газификацию сельских населенных пунктов, ремонт и строительство новых сельских дорог, поддержку местных товаропроизводителей, и в первую очередь, кормильцев крестьян, выделение социального жилья работникам бюджетных сфер, привлечение инвестиций и развитие туристических отраслей, а также многое другое.

Алексей Викторович уверен, что если за дело возьмется силой и энергией, то за 4-6 лет можно вывести район из этой смертельной «болотной» и заложить правильную курс на дорогу и счастливого жителя. Все зависит только от желания жителей района.

Так что 13 марта каждый житель района должен выразить свою жизнь для себя, как и раньше - без прерывания, или с переменами к лучшему.

И.М. ПУРАТОВ,  
Одним из избирательных пунктов выделены на депутаты Совет народных депутатов Г. Гусь-Хрустальный район А.В. Кабинен.



Старший участковый Уральского поселкового отделения милиции Виктор Борисов. В Ленинском районе и живет в поселке Таисинск.

ления. Внутри идет всегда иными. В 1995 году В.Б. Ларкин принял участие в конкурсе в Уральское поселковое отделение милиции. Главная задача участкового инспектора - охранять территорию, которую занимает полиция, профилактические мероприятия, работа с подростками, соседские конфликты и многое другое. Самый распространенный вид преступлений - это кражи имущества. В основном их совершают местные жители. Поэтому Виктор Борисов достаточно много времени отбрасываемого им района, об этом знает кто, чем дышит. На особом счету неблагонадежный контингент - те, от кого можно ждать неприятных сюрпризов. Он обслуживает два поселка: Таисинский и Таисинск Бор, где проживают около 1300 человек. Летом в два дачных посёлка приезжает еще около 200 отдыхающих. Поселок Уральский контролирует участковый инспектор А.В. Бондари, который приехал из Таисинска, все остальные близлежащие территории - Д.А. Заворин.

Работу найти недалеко местным жителям. Единственным подспорьем является Уральский степоводов, на котором заняты около половины трудолюбивого населения этой территории. Часть населения идет на работу в Москву. Есть и такие, кто живет за счет своих даров. Они собирают грибы и ходят не только для того, чтобы прокомодить себя, но и в продажу. Одним из самых звонких делителей участковых инспекторов является профилактическая работа среди несовершеннолетних. Она проводится в тесном контакте с инспектором по делам несовершеннолетних Д.Л. Сергеевской. На данный момент на учете состоит 11 тринадцатилетних. В.Б. Ларкин, как и его коллеги, проводит беседы со школьниками о том, к чему приводят вредные привычки, особое внимание - наркотикам. Как и везде, здесь есть неблагополучные семьи, в которых родители присутствуют, но не работают, упускают от воспитания детей. Были случаи применения к своим краям мер - лишения родительских прав. В связи с увеличением в разных регионах случаи гибели малолетних детей, которых родители оставили без присмотра, участковые инспекторы Уральского ПОМА уделяют внимание выявлению таких семей, где существует угроза жизни и здоровью детей. В.Б. Ларкин бы вынужден принять административные меры к матери, которая систематически уезжала на работу в Москву, оставив в возрасте своего малолетнего ребенка. Немало проблем у участковых инспекторов создают дачные домики, которые нередко становятся объектом злобной наживы для тех, кто не привык работать. В.Б. Ларкин приводит примеры дачных домов, где убийственно трудно жить их на время отъезда не оставив свое имущество без присмотра - уехать его с собой или не передать соседям. Участковый инспектор предложил согласовывать с ним кандидатуру сторожа этой территории, чтобы эти же человек честный и инициативный, которому можно было бы полностью доверить.

Нужно заложить Виктор Борисовым страшные законы 2010 года. В это время он исполнял обязанности начальника Уральского ПОМА. В память о нем, о том, что было в жизни, о том, как он реализовал страшные кражи парков 1972 года. Тогда все было в дыму и огне, люди погибли при запуске. Произошло нечто из картины погосторова, в Виктор Борисовым представителем муниципальной власти, службы МЧС был на переднем крае борьбы со стихией.

Очень давно он с отцом Собенского района и Бушевляевым из поселка Урало-Уральского. Его учили - пожарной техникой, тракторами, ветками, прочищая дорожку, делая опашку (приходилось дежурить целыми сутками, чтобы контролировать ситуацию. К такому номеру привлеклось местное население. Почти вплотную (внезапно километра) подошли отцы к деревне Абдураманов. Здесь сполна загорелся поселок, огонь был охвачена большая территория северной и западной стороны.

рон деревни. На помощь прибыли пожарные расчеты из Коврова, Александрова и других городов Владимирской области, а также из соседних областей. Населенные пункты уехали отстоять благодаря мужеству людей, объединившихся в борьбе со стихией. За смелые решительные действия В.Б. Ларкин награжден медалью МЧС. Участнику ликвидации пожаров 2010 года, в оперуполномоченного Уральского ПОМА В.М. Артюхов отмечен правительственной медалью, которую ему вручили во Владимире.

И днем, и ночью, и летом, и зимой - участковый инспектор всегда на посту. Нередко приходится спасать животных, заблудившихся в лесу. Пожарной машине нередко приходится на лыжах в районе райледа Таисинского. Стоило морозный февральский день, шал снег. Ларкин сначала добывался сажанным лесом, настраивая своим воодухом. Когда закончат отработку в обратный путь, увидев, что дорогу загромождает снегом. В течение нескольких часов он пытался выбраться из леса, но безуспешно. Когда стоили деревня, покинул друг на друга как близнецы, а под ногом - белая глыба снега. На месте у лыжника оказался мобильный телефон, по которому он позвонил в службу МЧС. Скорую организовали спасательный пункт, в составе которого были и участковый инспектор В.Б. Ларкин. Было очень сложно передвигаться по рыхлому снегу, но только в 23 часа, когда уже все было промочившая таяла, удалось найти одинокого путника. В течение 12 часов он находился на морозе, вынужден был сидеть в стужбе, но не менял от холода, но в конечном итоге часами и доставил в больницу.

Виктор Борисов и его супруга Екатерина Гавриленко воспитывают двух сынов. Родителям хотелось бы, чтобы они выросли честными и справедливыми, чтобы им удалось прийти на помощь людям.

В.ЗУБАНОВА  
Фото от А.Зубанова  
В.Б. Ларкин.

## ГРАФИК

### ПРИЕМА ГРАЖДАН

#### ПО ЛИЧНЫМ ВОПРОСАМ НА МАРТ

#### ДОЛЖНОСТНЫМИ ЛИЦАМИ АДМИНИСТРАЦИИ

#### ГУСЬ-ХРУСТАЛЬНОГО РАЙОНА

- Каждый понедельник: А.И. Иванов, председатель Совета народных депутатов (ул. К.Либихнета, 6), каб. 21
- 14. 21 - А.И. Рыжков, и.о. главы района, управляделами КУИМ (ул. К.Либихнета, 6), каб. 23
- 21. 23 - Р.А. Сергеева, зам. главы района (ул. К.Либихнета, 6), каб. 22
- 3. 17. 24 - Н.Ж. Харов, зам. главы района (ул. К.Либихнета, 6), каб. № 24
- 5. 29 - Л.В. Ахмеров, зам. главы района, начальник финансового управления (ул. К.Либихнета, 6), каб. 17
- 4. 18. 25 - С.А. Зубанова, зам. главы района, управляделами (ул. К.Либихнета, 6), каб. 27
- 9 - Ю.Н. Соколов, зам. отделом здравоохранения (ул. М.Анстолта, 9)
- 10 - Д.Ю. Борозин, начальник управления образования администрации района (ул. М.Анстолта, 9)
- 11 - Р.В. Трифонов, начальник отдела сельского хозяйства и коммунального обслуживания администрации района (ул. М.Анстолта, 9)
- 4 - В.П. Михеева, и.о. зам. отделом по культуре, физкультуре и спорту, молодежной и социальной политике администрации района
- 17 - Н.В. Пискунова, начальник территориального отдела содействия населению по Гусь-Хрустальный и району (ул. Рудницкая, 15)

28 - И.И. Нагавца, зам. отдела архитектуры и градостроительства, главный архитектор (ул. М.Анстолта, 9), ПРИЕМ ПРОВОДИТСЯ С 10 ДО 12 ЧАСОВ.

- #### РУКОВОДИТЕЛЬМИ АДМИНИСТРАЦИИ МО
- #### ГУСЬ-ХРУСТАЛЬНОГО РАЙОНА, ИЕКАМИТЕТОМ И ОТДЕЛОМ
- #### ОГР РАЙОНА, ГЛАВА МО ГУСЬ-ХРУСТАЛЬНОГО, АДМ.,
- каб. № 30 из 13.00 (по предварительной записи)
  - 2 - А.В. Изюта, председатель комитета по культуре и туризму, ул. Интернациональная, 11 (ГЛУК)
  - 3 - Н.П. Кононов, начальник формирования, адм., каб. № 48
  - 4 - Н.Г. Голубева, председатель комитета по физической культуре, спорту и молодежной политике, ул. Калейная, 20

**ПРИЕМ ВЕДЕТСЯ С 9 ДО 12 ЧАСОВ.**  
Записи на личный прием главы города проводятся **предварительно и каб. № 31**  
(2 этаж администрации города Гусь-Хрустальный) или по тел. 2-49-53 ежедневно с 13.00 до 17.00.  
Окончание следует.

## Наша точка

### В КВАРТИРАХ

Мы, жители четырех многоквартирных домов на улице Центральной деревни Демидово хотели бы иметь. Благодарим за тепло в наших квартирах. Наши дома и школа отапливаются от центральной котельной. В прошлый отопительный сезон котельная проработала в аварийном режиме, было холодно. Мы неоднократно собирали собрания жильцов, куда приглашали главу муниципального образования В.И. Панина. На последнем собрании Василий Иванович дал нам обещание реконструировать котельную и установить новые котлы.

Благодаря его усилиям и настойчивости, котлы были приобретены и установлены. В эту зиму в наших квартирах тепло, за что мы очень благодарны В.И. Панину. Хотим пожелать ему крепкого здоровья и успехов в его нелегкой работе.

## ДЛЯ «ГУСЯ В ЧАНЕ»

Русский язык почему-то привлекает политиков. У котлы народа И.Сталина было много работ по язычению. Сам он писал или кто-то за него - не ясно, но это были впечатляющие монографии, несмотря на отсутствие специального образования и официального авторитета. Решив написать книгу, тов. решил использовать русский язык. В одной из гусевских газет предьявлял материал кандидата в депутаты горсовета заканчивается фразой «Спешивать язык не «гусевским, мы - гусевскими». Иностранное слово он выучил, а вот проконструировался, как правильно написать иезител нашего города не осознал. То его погнало прожорливое в Петушках надо назвать елуга-иванов, во Владимире - «владимирцами», в Муроме - «муромцами», в Колумбине - «колумбинцами».

Проректор Владимирского государственного педагогического университета, имеющая филологическое образование, гордо выдал виду на Владимирском телевидении передачу «Горси по-русски правильно». В одной из передач она, отвечая на вопрос по той теме, четко назвала жителей Гусь-Хрустального гусевцами, но без употребления «гусевским» даже как вариант.

М.Иванов, редактор единственной на протяжении многих лет в Гусь-Хрустальном газеты «Венское знамя» в свое время посылал запрос в Институт русского языка Академии наук СССР с тем вопросом: «гусевцы или гусевские?» Ученые ответили такое однозначное - «гусевцы». Поскольку слово в чане, как он хочет написать (ведь произносится «гуся в чане»), хочеться сказать, что знаменитый, что произносится с ласфосом иностранное слова, вы завоюете дивный авторитет: Не о том, как правильно назвать жителей Гусь-Хрустального надо писать, а о том, что вы все для гусевцев идеали и что собираетесь сделать! А критиковать всегда легче.

## ХОРОШАЯ ПРАКТИКА!

Для каждого ребенка Новой год праздник волшебный. Именно в это время так приятно получить сюрпризы. Каждый Бутесек вот в который раз, не оставляет без праздника детей своих соратников.

В этом году мальчишки и девчонки увидели представление в ДК «Хрустальный», после которого все ребята были приглашены за праздничным стол. Новый год - это время чудес, волшебства, исполнения желаний. И вот так неожиданно волшебство для всех ребят стало звучание новогодних паровозов. Каждый ребенок получил именно тот подарок, который он заказал. Дед Морозу, куле, машину, вертолет, книгу, игру. Все пожелания были учтены и выполнены. Удивлению и радости детей не было предела! Ну как тут не поверить в сказку! Дети были счастливы! А для любого родителя нет ничего большего, чем видеть своих детей счастливыми!

Когда мы впервые устроили в детской площадке, мы думаем представить себе не могли, как много им может принести положительных эмоций. Прочнее не только детям, но и взрослым. Ведь самое дорогое, что есть на свете, - это счастливые глаза ребенка. Поэтому мы хотим, чтобы дети в такие праздники радовались, даже не стесняя. Этот же вечер - сказал генеральный директор компании Бутесек Алим Тугай - и мы уверены, что в моей компании сложилось такое добро и светлая традиция.

Очень приятно, что мы делаем то, что другие готовы делать плохо. А когда это становится традицией приятно вдвойне. Казалось бы, много кахих-то незначительных, а сколько детей за это время стали чуть-чуть счастливей!

Комплекс компании Бутесек.



О.ЛЫБОВА.

## ГЛАВНОЕ ПРЕОДОЛЕТЬ НЕДОВЕРИЕ

Глава города Ю.В. Гришин провел пресс-конференцию и справедливо назвал СММ. Главная проблема — это не то, что подробно остановлено на вопросах, которые особенно волнуют жителей города. С сожалением отметил, что люди стали жить в Норильске с ростом пенсий сделали подорожали цены на продукты питания, топливо, жилищно-коммунальные услуги. В этом году впервые тарифы на ЖКУ устанавливаются губернатором области. Тарифы нынешнего года солидарны с тарифом 2009 года.

В прошлом году администрации города удалось устранить несправедливость, когда все учени на территории ГОТЭК продавались дешевле. Эти вопросы постоянно решались на заседании конфликтной комиссии. По поводу факта учения тепловой энергии устанавливались анонимные листы, составлялись акты. В результате ГОТЭК на были переданы к оплате насчитано 58,9 млн рублей, что благотворно сказалось на тарифах 2010 года.

Администрация города в прошлом году отстояла у ГОТЭК 51% акций, которые стали собственностью муниципалитета. Тем самым законсервировано право реинвестирования Денги, которые жители города платят теплоэнергетической организации, теперь не уходят во Владимир, а остаются в нашем городе. Контрольный пакет акций ГОТЭК дает возможность в значительной мере стабилизировать тарифы.

### ПРЕДВЫБОРНАЯ ПРОГРАММА ГСЬ-ХРУСТАЛЬНОГО РАЙОННОГО МЕСТНОГО ОТДЕЛЕНИЯ ВСЕРОССИЙСКОЙ ПОЛИТИЧЕСКОЙ ПАРТИИ «ЕДИНАЯ РОССИЯ» НА ВЫБОРАХ ДЕПУТАТОВ И ГЛАВ ОРГАНОВ МЕСТНОГО САМОУПРАВЛЕНИЯ 13 МАРТА 2011 Г.

на очередной день. ГСь-Хрустальный районское отделение Всероссийской политической партии «ЕДИНАЯ РОССИЯ» насчитывает 203 члена партии. Имеет 38 партийных отделений. Над подготавливает самые разные листы: рабочие, студенты, пенсионеры, предприниматели, ветераны, пенсионеры и многое другое, — все, кто живет в России, население почти в весь район сальными и предпринимателями, кто хочет реализовать социальную справедливость, чувствовать уверенность в завтрашнем дне.

Местное отделение Партии ГСь-Хрустального района сосредоточило усилия на осуществлении политики экономической стабилизации и роста.

1. \* осуществление комплексного муниципального имущества, имеющегося в финансовом обороте, контроль за исполнением бюджета.

2. \* реализация комплекса лицензионных услуг, направленных на поддержку местных товаропроизводителей.

3. \* стимулирование роста муниципального образования.

4. \* разработка и реализация целевых программ социально-экономического развития муниципального образования.

5. \* выделение в федеральные и региональные целевые программы.

6. \* привлечение инвестиций в муниципальное строительство.

7. \* активная поддержка развития малого и среднего предпринимательства в целях экономического роста, обеспечения занятости и роста доходов населения.

8. \* Улучшение жилищных условий, мы сформировали основные направления Предвыборной программы Партии «ЕДИНАЯ РОССИЯ» на выборах в органы местного самоуправления всех уровней.

1. «ГСь-Хрустальный район — место, где хочется жить!». Мы стараемся создать современные условия для проживания людей в сельской местности, не уступающие по комфортности городским. Необходимо закрепить газификацию населенных пунктов, решить проблемы с водоснабжением, обеспечить безопасность улиц.

2. «Вместе для народа!». Власть должна быть доступной и понятной жителям. Нужно выстроить диалог между администрацией района, все уровни, доступный корпус и населению.

3. «Контроль за расходованием бюджетных средств». Это одна из основных функций власти, и люди должны иметь возможность контролировать расходование каждого рубля бюджета района и муниципального образования (полезно).

4. «Проект ГСь-Хрустальный район в развитии». Совместно с представителями общественности и депутатами от «ЕДИНОЙ РОССИИ» создадим план развития ГСь-Хрустального района в ближайшие четыре года. Таким образом, претворим каждый свой шаг в возможность улучшить жизнь создавая новое обаяние своего населенного пункта.

5. «Поддержка малого и среднего бизнеса». Нужно поддерживать предпринимательскую и эконо-

мическую активность в нашей организации. Это же является важной организацией. Если в 2009 году у ГОТЭК не было никакой вынужденной ответственности в прошлом или было создано три ГОТЭК, поэтому теплоэнергетическая организация в таком состоянии, при котором она вынуждена оперативно устранять угрозы. Горячая вода, вытекающая через тепловые сети, — это вынужденная ответственность муниципалитета уже впервые за последние несколько лет в летний период в городе не отключили горячую воду в 9 раз переоборудовали, вывели снижение затрат на выработку и транспортировку тепла.

В 2010 году в городе не было проведено ни одного муниципального собрания, напротив в город будут возвращены тепловые сети, которые были проданы в свое время. В настоящее время они находятся в Банке под залогом. Когда будут выпущены лимитные облигации, тепловые сети вновь станут собственностью муниципального образования. Эти деньги в тарифе используются и будут направлены на ремонт и модернизацию теплового оборудования.

Одной из важных муниципальных программ является установка общедомовых приборов учета. Сегодня в городе осталось не так много домов, которые не имеют приборов учета на горячую воду и отопление. Законом предусмотрено, если не установлены общедомовые приборы учета, полагается ин-

дивидуальных счетчиков на горячую воду не принимается в оплату. В первую очередь общедомовые приборы учета тепловой энергии устанавливаются управляющие компании не торгуются сдвигать ее в эксплуатацию, и жители, имеющие индивидуальные счетчики, вынуждены платить по нормативу. На время ремонта общедомовых приборов учета проводится индивидуальными счетчиками не принимается во внимание. Эти злободневные вопросы, которые порой вызывают раздражение у людей, необходимо решать сообща.

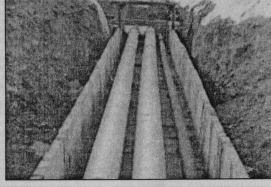
Ю.В. Гришин с возмущением отметил, что недоверие людей, которое зачастую возникает от недопонимания или сути предмета — складная тема для политических интриг дилематов. Было бы лучше, если бы избранные народом депутаты не занимались популизмом, используя для этого жителей, которые и так тяжело живут, а дурачили о том, каким образом поправить городскую бюджетную систему контроля за расходованием средств организации по подане темы от которой никто не выехал по Москве, а способно работать в регионе города.

Администрация города создала систему контроля за расходованием средств организации по подане темы от которой никто не выехал по Москве, а способно работать в регионе города. Администрация города создала систему контроля за расходованием средств организации по подане темы от которой никто не выехал по Москве, а способно работать в регионе города.

лить самим жителями дома. Они не должны забывать о том, что являются хозяевами в доме.

Большим вопросом для горожан является перевод оплаты за теплоэнергию с 17 на 12 месяцев. Данная мера была продумана в интересах 12 тыс. человек, которые получают субсидии, рассчитанные на 12 месяцев.

Для того, чтобы горожане не были наедине со своими бедами в администрации города начала кризисоточной работы единая дежурная диспетчер-



С.В. ЗУБАНОВА

## ПРЕДВЫБОРНАЯ ПРОГРАММА ДДР

### Программа действий:

#### 1. ДДР - СНИЖЕНИЕ ПЛАТЫ ЗА УСЛУГИ ЖЖХ

Люди переплачивают за услуги ЖЖХ. Установка приборов учета горячей и холодной воды на домах даст экономии до 50%.

Денги для этого в бюджете есть. В средствах, которые муниципалитет ежегодно отдает коммунальные службы, надо один раз направить на установку счетчиков. А не оплачивать бесхозяйственность и воровство коммунальных барачников.

#### 2. ДДР - ПОДНЯТЬ КАЧЕСТВО УСЛУГ ЖЖХ

Качество услуг ЖЖХ не соответствует взимаемой плате. Какие еще доказательства нужны? Жители кормят коммунальных барачников, которые дают своим рабочим платы самым минимумом.

#### 3. ДДР - СНАЧАЛА - БЛАГОУСТРОЙСТВО, ПОТОМ - ЗЕМЕЛЬНЫЙ НАЛОГ

У многих из нас есть гаражи, земельные участки или частные дома. Если власть собрана деньги за землю, так пусть часть денег потратит на благоустройство прилегающей территории. Дорогу сделать, водопровод заложить, водопровод проведет. Тогда власть будет заинтересована в благоустройстве. Сначала пусть уличное освещение сделают, а потом уже налог поднимать.

#### 4. ДДР - НЕ НАДО ПРОВОЦИРОВАТЬ МОЛОДЕЖЬ

Главная задача молодежной политики ДДР — обеспечить всем молодым людям равенство возможностей. Место, занимаемое молодым человеком в обществе, должно зависеть лишь от его собственных способностей. Важно вернуть молодежи возможность развиваться, заниматься спортом, наукой, искусством, всеобщее привлечение молодых людей работой и отдыхом.

номного значения города. В первую очередь жители. Новые рабочие места и новые поступления в бюджет все уровни создают наш район благополучным и обеспеченным. Служащие, тоже. Более активно привлекать бизнес к решению комплексных и социальных проблем, путем реализации совместных программ и проектов на принципах частно-государственного партнерства.

6. «Социальная защита». Особое внимание — работникам дошкольных, школьных учреждений, ветеранам, пенсионерам, инвалидам, многодетным семьям, в том числе, на селе, а также социально незащищенной части горожан, людям с ограниченными возможностями, инвалидам, ветеранам, пенсионерам, людям с ограниченными возможностями.

7. «Известие жизни (зарождение)» — общероссийской партийной проект, который позволяет обеспечить право народа на получение достоверных данных о жизни, независимо от места проживания и уровня дохода. Особое значение приобретает здоровый образ жизни каждого члена общества, и пропаганда популяризации и обучения активной роли сыроежки (таргана) здоровья для детей и взрослых.

8. «Транспорт и дорожное хозяйство — обеспечение безбарьерного курсирования общественного транспорта, в котором действуют социальные льготы». Необходимо обеспечить доступность для инвалидов, в том числе, к месту доставки посылки, выделение новых технологий, внимание к внедорожникам дорожной службы.

9. «Укрепление правоохранительной и безопасности населения — совершенствование системы профилактики правонарушений, выделение новых технических средств, обеспечение общественной безопасности, противодействие распространению наркотиков».

10. «Укрепление поставленных целей мы будем добиваться в политической сфере»:

\* получение большинства мест в Совете всех уровней, перспектива беспрерывной работы органов власти, координация и ответственность в пределах своей.

\* достижение высшей урочки и четкой власти на решение глобальных — стабильного развития экономики района, повышение уровня жизни ГОТЭК, перспектива беспрерывной работу органов власти, координация и ответственность в пределах своей.

\* объединение всех зароживших сил общества вокруг Партии «ЕДИНАЯ РОССИЯ» по обеспечению прозрачности власти и искоренению коррупции.

в экономической сфере:

\* развитие инфраструктуры ГСь-Хрустального района;

\* привлечение инвестиций для создания рабочих мест;

\* создание условий для тех, кто предостерегает путь, по которому будет развиваться ГСь-Хрустальный район, его муниципальное образование.

Открыто и честно избирательного фонда кандидата на должность главы МО ГСь-Хрустальный район А.И. Катанова.

## ПОНЕДЕЛЬНИК

7 марта

## ДОМАШНИЙ

6.30 Мф.  
7.00 Одна за всех.  
7.30 Спортре повар.  
8.10 Большая семья.  
8.10 Откровений разговор.  
11.10 Мои дороги.  
12.30 Мать и дочь.  
13.30 Одна за всех.  
15.10 Женская форма.  
16.10 Римские каникулы.  
18.30 Мои правда.  
19.30 Караси.  
21.35 Одна за всех.  
22.00 Доктор Хаус.  
23.00 Одна за всех.  
23.30 Непристойное предложение.  
1.15 Лапала.  
2.55 Предательство.  
4.45 Скажи, что не так?

## ЗВЕЗДА

6.00 Веселые ребята.  
8.00 Единственная.  
9.00 Варянт Омега.  
13.00 Новости.  
13.15 Вариант Омега.  
16.55 Тайны века.  
18.00 Новости.  
18.15 Приключения Шерлока Холмса и доктора Ватсона.  
21.00 Приключения Шерлока Холмса и доктора Ватсона.  
0.55 Впервые замужем.  
3.20 Берегите женщин.

## TV-1000

4.20 Одиссей и остров туманов.  
5.50 Слушайте закона.  
8.00 Август Раш.  
10.00 Дойдет ли услова.  
11.40 Найти Аманду.  
13.20 Амадей.  
16.20 Троцкий.  
18.20 Я знаю, что ты знаешь.  
20.00 Смерть в эфире.  
22.50 Манюша.  
0.00 Крип.  
2.00 Эм и Джей

## TV-1000-РОССИЯ

7.00 Киддлы.  
9.00 Экстрасен.  
11.30 Прилетел ангела.  
13.30 Подземные воды.  
15.00 Ужас, который всегда с тобой.  
17.00 Ванечка.  
19.00 Туманность Андромеды.  
21.00 Алиса навсегда.  
23.00 Шелст оранижневый облаков.  
1.00 Только ты.  
3.00 Весна на Заречной улице.  
5.00 Сезон туманов.

## ВТОРНИК

8 марта

## ДОМАШНИЙ

6.30 Дикая еда.  
7.00 Одна за всех.  
7.30 Мф.  
8.00 Одна за всех.  
8.30 Дев Федора.  
10.10 Одна за всех.  
10.30 Бабье лето.  
11.30 Старлетт.  
18.30 Мать и дочь.  
19.30 Слушатель.  
21.30 Одна за всех.  
22.00 Доктор Хаус.  
23.00 Одна за всех.  
23.30 Я вас любил...  
1.15 Жертва во имя любви.  
4.00 Лапала.  
5.05 Скажи, что не так?

## ЗВЕЗДА

6.00 Берегите мужчин!  
7.35 Финист - Ясный Сокол.  
9.00 Лесня на все времена.  
11.00 Впервые замужем.  
13.00 Новости.  
13.15 Три тополя на Плющихе.  
14.50 Кубанские казаки.  
17.10 Единственная.  
18.00 Новости.  
18.15 Приключения Шерлока Холмса и доктора Ватсона.  
21.15 Приключения Шерлока Холмса и доктора Ватсона.  
0.15 Приключения Шерлока Холмса и доктора Ватсона.  
3.15 Встретимся у фонтана.

## TV-1000

4.00 Становясь Джекни Остин.  
6.00 Смерть в эфире.  
7.40 Амадей.  
10.40 Троцкий.  
12.50 Я знаю, что ты знаешь.  
14.30 Сердцедеди.  
16.40 Легкое поведение.  
18.30 Паранюк парк.  
20.00 Ужас.  
22.00 Становясь Джекни Остин.  
0.00 Эм и Джей.  
2.00 Любовь - это дьявол.

## TV-1000-РОССИЯ

7.00 Подземные воды.  
9.00 Ужас, который всегда с тобой.  
11.00 Ванечка.  
13.00 Зогушка р.  
15.00 Угрошение строптывх.  
11.00 Контракт на любовь.  
13.00 Трудно быть богем.  
15.30 Танцуют все!  
17.00 Скульптор смерти.  
19.00 Отры.  
21.00 Мой осенний блюз.  
23.00 Ловитор.  
1.00 Отры.

## СРЕДА

9 марта

## ДОМАШНИЙ

6.30 Дикая еда.  
7.00 Одна за всех.  
7.30 Мф.  
8.00 По делам несовершеннолетних.  
9.00 Дела семейные.  
10.00 Фаворитка.  
11.00 Мои правда.  
12.00 Потерпевшая претензий не имеет.  
14.00 Суть вещей.  
14.30 Странные взрослые.  
16.00 Дела семейные.  
17.00 Скажи, что не так?  
18.30 Мои правда.  
20.00 Дыши со мной.  
22.00 Доктор Хаус.  
23.30 Кто поведет в Трускавиц?  
0.55 Веселые мужчины.  
1.25 Лапала.

## ЗВЕЗДА

6.00 Живая природа: прерванный репортаж.  
6.30 Оружие XX века.  
7.20 Михайло Ломоносов.  
8.55 Обзор прессы.  
9.00 Новости.  
9.15 Дорогой мой человек.  
11.25 Встретимся у фонтана.  
13.00 Новости.  
13.15 Тайны века.  
14.15 Приключения Шерлока Холмса и доктора Ватсона.  
16.00 Новости.  
16.15 Приключения Шерлока Холмса и доктора Ватсона.  
18.10 Лубянка.  
18.00, 22.00 Новости.  
18.30 Моя граница.  
22.30 Возврат нт.  
0.25 Кубанские казаки.

## TV-1000

6.00 Новый парень моей мамы.  
8.00 Пенелоп.  
10.00 Малена.  
12.00 Хорошая женщина.  
14.00 Возвращение Мистера Брука?  
16.00 Первая любовь.  
18.00 Скажи, наркотики и рок-н-ролл.  
20.00 Кто Вы, Мистер Брукс?  
22.10 Американское преступление.  
23.50 Лемминг.

## TV-1000-РОССИЯ

7.00 Трудно быть богем.  
9.30 Танцуют все!  
11.00 Скульптор смерти.  
13.00 Заполони Дьявола.  
15.00 Ловушка для спугнутой.  
17.00 Праздник.  
19.00 Меч.  
21.00 Мужина в доме.  
23.00 Обитаемый остров.  
1.00 Франц-Полина.

## ЧЕТВЕРГ

10 марта

## ДОМАШНИЙ

6.30 Дикая еда.  
7.00 Одна за всех.  
7.30 Мф.  
8.00 По делам несовершеннолетних.  
9.00 Дела семейные.  
10.00 Фаворитка.  
11.00 Мои правда.  
12.00 Потерпевшая претензий не имеет.  
14.00 Суть вещей.  
14.30 Звездные истории.  
14.40 Курица.  
16.00 Дела семейные.  
17.00 Скажи, что не так?  
18.00 Одна за всех.  
19.30 Мои правда.  
21.20 Одна за всех.  
22.00 Доктор Хаус.  
23.00 Одна за всех.  
23.30 Верьте мне, люди.  
1.40 Лапала.

## ЗВЕЗДА

6.30 Оружие XX века.  
7.20 Михайло Ломоносов.  
8.55 Обзор прессы.  
9.00, 13.00, 16.00, 18.00, 22.00 Новости.  
9.15 Три тополя на Плющихе.  
10.50 Учасок.  
13.15 Кремль-9.  
14.15 Приключения Шерлока Холмса и доктора Ватсона.  
16.15 Приключения Шерлока Холмса и доктора Ватсона.  
18.10 Лубянка.  
18.30 Моя граница.  
19.55 Учасок.  
22.30 Возврат нт.  
0.25 Кубанские казаки.

## TV-1000

6.00 Новый парень моей мамы.  
8.00 Пенелоп.  
10.00 Малена.  
12.00 Хорошая женщина.  
14.00 Возвращение Мистера Брука?  
16.00 Первая любовь.  
18.00 Скажи, наркотики и рок-н-ролл.  
20.00 Кто Вы, Мистер Брукс?  
22.10 Американское преступление.  
23.50 Лемминг.

## TV-1000-РОССИЯ

7.00 Трудно быть богем.  
9.30 Танцуют все!  
11.00 Скульптор смерти.  
13.00 Заполони Дьявола.  
15.00 Ловушка для спугнутой.  
17.00 Праздник.  
19.00 Меч.  
21.00 Мужина в доме.  
23.00 Обитаемый остров.  
1.00 Франц-Полина.

## ПЯТНИЦА

11 марта

## ДОМАШНИЙ

6.30 Дикая еда.  
7.00 Одна за всех.  
7.30 Он, она и дети.  
8.00 По делам несовершеннолетних.  
9.00 Фаворитка.  
10.45 Досье человека в Мерседес.  
13.30 Как в старом детективе...  
17.00 Скажи, что не так?  
18.00 Одна за всех.  
19.30 Мои правда.  
21.20 Одна за всех.  
22.00 Доктор Хаус.  
23.00 Одна за всех.  
23.15 Маленький свидетель.  
2.05 Лапала.  
3.00 Предательство.  
4.50 Скажи, что не так?

## ЗВЕЗДА

6.00 Живая природа: прерванный репортаж.  
6.30 Оружие XX века.  
7.15 Михайло Ломоносов.  
8.55 Обзор прессы.  
9.00, 13.00, 16.00, 18.00, 22.00 Новости.  
9.15 Варские дети.  
10.50 Учасок.  
13.00 Новости.  
13.15 Кремль-9.  
14.15 Приключения Шерлока Холмса и доктора Ватсона.  
16.00 Новости.  
16.15 Приключения Шерлока Холмса и доктора Ватсона.  
17.10 Лубянка.  
18.30 Моя граница.  
19.55 Заполонянный учасок.  
22.00 Новости.  
23.30 Сильные духом.  
2.05 Случай в тайге.  
3.50 Сватовство гусара.

## TV-1000

4.00 Дровосек.  
5.30 Кто Вы, Мистер Брукс?  
7.30 Возвращение.  
9.40 Первая любовь.  
12.00 Скажи, наркотики и рок-н-ролл.  
14.00 Убийственные красоты.  
16.00 Любовь и другие катастрофы.  
18.00 Другой мужчина.  
19.00 Влюбиться в невесту брата.  
16.00 Вдали от нее.  
18.00 Гигант.  
20.00 Плезантиль.  
22.00 Представь нас вместе.  
23.50 Внутренняя империя.

## TV-1000-РОССИЯ

7.00 Мой. 10.20 Влогие за съездом.  
13.10 Каким нельзя помиловать.  
15.00 Бабочки.  
17.00 Поводыр.  
18.50 Франц-Полина.  
21.00 Невестка.  
23.00 Личный номер.

## СУББОТА

12 марта

## ДОМАШНИЙ

6.30 Дикая еда.  
7.00 Одна за всех.  
7.30 Мф.  
8.00 Приключения житего чемоданина.  
9.00 Скажи историю.  
10.30 Собака на сене.  
11.00 Курица.  
13.30 Как в старом детективе...  
14.00 Спортре повар.  
15.00 Женская форма.  
16.00 Кто скрывает любовь.  
18.00 Она написала убойство.  
19.00 Курица.  
21.20 Одна за всех.  
23.30 Трио.  
1.25 Лапала.  
3.15 Предательство.

## ЗВЕЗДА

6.00 Возврат нт.  
8.00 Как создавалась Земля.  
9.00 Как создавалась в гостях у Бобки.  
9.00 Как создавалась Земля.  
10.00 Кругосветка с Татьяной Завьяловой.  
10.50 Учасок.  
13.00 Новости.  
13.15 Учасок.  
15.25 Заполонянный учасок.  
17.05 Как создавалась Земля.  
18.00 Новости.  
18.15 Заполонянный учасок.  
19.20 Неупомятые мистифи.  
20.50 Новые приключения неуловимых.  
22.25 Корона Российской империи, или Снова неуловимые.  
1.05 Печки-Лавочки.

## TV-1000

7.00 Бить Станли Курбиком.  
8.30 Убийственные красоты.  
10.20 Любовь и другие катастрофы.  
12.00 Другой мужчина.  
14.00 Влюбиться в невесту брата.  
16.00 Вдали от нее.  
18.00 Гигант.  
20.00 Плезантиль.  
22.00 Представь нас вместе.  
23.50 Внутренняя империя.

## TV-1000-РОССИЯ

7.00 Казнить нельзя помиловать.  
9.00 Бабочки.  
11.00 Поводыр.  
13.00 Повека и Ужасов.  
15.00 Кошечка.  
17.00 Бегеэ зопото.  
18.30 Убийца Бога.  
21.00 Калпан.  
23.00 Разметка.  
1.00 С черного хода.  
3.00 Делай - раз!

## ВОСКРЕСЕНЬЕ

13 марта

## ДОМАШНИЙ

6.30 Дикая еда.  
7.00 Одна за всех.  
8.00 Проятные корол.  
17.30 Горда мира.  
18.00 Она написала убойство.  
19.00 Мои мама - Снегурочка.  
20.45 Одна за всех.  
23.30 Прелестное дитя.  
2.05 Лапала.  
3.05 Предательство.  
4.55 Скажи, что не так?

## ЗВЕЗДА

6.00 Сватовство гусара.  
7.30 Новые похождения Кота в сапогах.  
8.00 Как создавалась Земля.  
10.00 Служу России!  
11.15 Тропой дракона.  
11.45 Случай в тайге.  
13.00 Новости.  
13.15 Случай в тайге.  
13.45 Александровский сад-2.  
17.05 Как создавалась Земля.  
18.00 Новости.  
18.15 Александровский сад-2.  
20.20 Горюгане.  
22.00 Большой репортаж.  
22.45 Мифы.  
23.50 Приключения и Жизнь как приговор-2.  
2.15 Слезы капали.

## TV-1000

4.30 Игра по-русскому.  
6.20 Плезантиль.  
8.20 Влюбиться в невесту брата.  
10.00 Вдали от нее.  
12.00 Гигант.  
14.00 Одиссей и остров туманов.  
16.00 Любовь и другие катастрофы.  
18.00 Частная жизнь Пиппы Лип.  
20.00 Выкуп.  
22.00 Игра по-русскому.  
0.00 Садя осеню.  
2.00 Красавица.

## TV-1000-РОССИЯ

7.00 Все могут корол.  
9.00 Видимаскор, или История моего космоса.  
11.00 Я объявляю вам войну.  
13.00 Антонина обманулась.  
15.00 Кошечка.  
17.00 Бегеэ зопото.  
18.30 Убийца Бога.  
21.00 Калпан.  
23.00 Делай - раз!  
23.00 Разметка.  
1.00 Подмокшая аэгия.

ПОНЕДЕЛЬНИК

7 марта

7.00 Детский спорт  
8.20 Детский спорт  
9.00 ЛЮБОВЬ И ГОЛУБИ  
21.00 Время  
21.15 Большая разница  
22.20 ПРО ЛЮБОВЬ  
0.20 СПУЩАЮЩИЙ МУЖ

7.50 Детский спорт  
8.20 Детский спорт  
9.00 ЛЮБОВЬ И ГОЛУБИ  
10.00 ВЕСНА НА ЗАРЕЧНОЙ УЛИЦЕ  
12.00 ЛЮБОВЬ ГЛАЗАМИ ЖЕНЩИН  
13.10 ЖЕНЩИНЫ  
15.00 ГАРАЖ  
17.00 Минута славы  
19.00 ЛЮБОВЬ И ГОЛУБИ  
21.00 Время  
21.15 Большая разница  
22.20 ПРО ЛЮБОВЬ  
0.20 СПУЩАЮЩИЙ МУЖ

РОССИЯ 5.45 СЕВЕРНОЕ СЯБИЕ  
6.40 Разные судьбы  
8.45 Урожающий тироз  
11.45 Анжелика  
14.00, 20.00 Вести  
14.20 Анжелика  
15.55 Парная звезда  
Праздничный вечер  
17.55 НАЙДЕНЫШЬ  
20.15 НАЙДЕНЫШЬ-2  
0.05 Детки до 16

U 5.25 СПОМОНЕНАЯ ШЕРТА  
7.55 Выпоз жинки  
8.25 Крестьянка заставя  
9.45 Мачеха  
11.30, 19.00, 21.00, 0.25 Собака Кои  
11.45 Хроники несовокого бытия  
12.35 Невероятно  
14.15 ЧЕЛОВЕК С БУЛЬВАРА КАТУШИНОС  
16.10 Приток комедии  
19.05 Мирисон  
19.25 Жинка одна  
21.25 Караван  
0.45 Невасти и прегарусиди

U 4.40 Автобус  
7.25 Спорт  
8.00, 10.00, 13.00, 18.00 Седатина  
8.25 Музы на ледяи  
9.00 Кулинарный поедикон  
10.25 Главная дорога  
11.00 Квартирный вопрос  
12.05 Совеи игра  
13.25 МАМОЧКА, Я КИЛЛЕРА ЛЮБЛЮ  
19.25 Мент на закон  
23.20 Музыкальный ренг

КУМРУТА 7.00 Евроноси  
10.00 Новости культуры  
10.25 ОБЫЧНОЕВЕННЫЙ ЧЕЛОВЕК  
12.00 Легенды мирового кино  
12.30 Конев Гербуси  
13.45 Ворони большегорода  
14.15 Смертисны  
15.35 Конев Венского филламентического оркестра  
18.10 ДФ  
18.25 Ноче в музеи  
19.10 Розантиска романа  
20.05 Инна Маслова крупным планом  
Творческий вечер  
21.10 ДФ  
21.15 ДФ  
22.10 УНЕСЕННЫЕ ВЕТРОМ

КУМРУТА 7.00 Евроноси  
10.00 Новости культуры  
10.25 ОБЫЧНОЕВЕННЫЙ ЧЕЛОВЕК  
12.00 Легенды мирового кино  
12.30 Конев Гербуси  
13.45 Ворони большегорода  
14.15 Смертисны  
15.35 Конев Венского филламентического оркестра  
18.10 ДФ  
18.25 Ноче в музеи  
19.10 Розантиска романа  
20.05 Инна Маслова крупным планом  
Творческий вечер  
21.10 ДФ  
21.15 ДФ  
22.10 УНЕСЕННЫЕ ВЕТРОМ

КУМРУТА 7.00 Евроноси  
10.00 Новости культуры  
10.25 ОБЫЧНОЕВЕННЫЙ ЧЕЛОВЕК  
12.00 Легенды мирового кино  
12.30 Конев Гербуси  
13.45 Ворони большегорода  
14.15 Смертисны  
15.35 Конев Венского филламентического оркестра  
18.10 ДФ  
18.25 Ноче в музеи  
19.10 Розантиска романа  
20.05 Инна Маслова крупным планом  
Творческий вечер  
21.10 ДФ  
21.15 ДФ  
22.10 УНЕСЕННЫЕ ВЕТРОМ

СПОРТ 5.00, 7.30 Все включено  
5.55 Мое планета  
7.00, 9.00, 12.00, 17.35, 0.55 Все спорт  
7.30 Все включено  
8.45 Мире животныи  
9.20 Индустрия кино  
9.50 Черный грим  
12.15 Биатлон С Дмитрием Губериевыи  
15.45 Биатлон Чемпионат мира  
16.20 Профессиональный бокс  
17.50 Хаос

19.55 Деловые женщины  
22.00 Неделе спорта  
22.55 Футбол Чемпионат Англии

REN 5.00 Мне не болно  
6.00 Консервы  
8.15 Боец  
14.15 Рита  
17.00 ОСТАВАНКИ  
18.45 ОСТАВАНКИ-2  
20.40 Мое Доброе Наимени  
21.00 Зажеланные женщины  
23.00 Инчидо  
1.20 ОДЕРЖИМОВСЬ

REN 6.00-7.55 МФ  
10.00 Школа ремонта  
11.00 Экстрасенсы ведут расследование  
12.00 За что готовы делаться парни  
13.00 СЕРИИ  
15.25-16.30 ИНТЕРНЫ  
17.00 ЛЮБОВЬ В БОЛЬШОМ ГОРОДЕ  
18.40 Комеди Клуб  
19.30 САМАЯ УМНАЯ И КРАСИВАЯ  
20.00 Comedy Woman  
22.00, 0.00 Дом-2  
0.30 ОСТОРОЖНО ДВЕРИ ЗАКРЫВАЮТСЯ

REN 6.00-8.20 МФ  
9.00 САМАЯ УМНАЯ И КРАСИВАЯ  
10.00 Галлеио  
12.35 Смертисны это мимедико  
13.30 ВОРОНЫИ  
15.15, 16.00 В кардов  
16.30 ШУРАКОШКО  
18.15, 19.30 МФ  
21.00 МЕЖДУ НЕБОМ И ЗЕМЛЕИ  
22.45 БЛЕФ  
0.35 Лана Монтана и Майли Сайлери  
Концерт Хиачеи Коки на обзои микрос

REN 6.00-9.00 МФ  
9.15 Звездные войны: Войны клонов  
10.15 Удивительные странисны Гератина  
11.15 Доктор Дулитл  
13.00 Семейный приговор Геннадия Хазаина  
14.00 Мертвые, как я  
16.00 Шильфы  
18.00 Семейный приговор Геннадия Хазаина  
19.00 ДОКТОР ДУМИТЛУ-2  
20.45 ШИЛЬФЫ-2  
22.45 ШИЛЬФЫ 30-х  
6.00 МФ  
8.10 ЗА ДВУМА  
8.30 АМИ  
8.00 Тысяча мелочей  
9.30 Паспорт  
10.30 БИОЛА  
ТАРАКОНОВА  
В МИРЕ ПРЕСТУПНЫХ СТРАТЕИ-2  
13.30 Самое смешное видео  
14.30-17.30 ЛОГОВО  
РЕМЕТ  
18.30 ОБОБАЧА  
ЗАСТА  
19.00, 1.30 РУКА СМЕРТИ  
21.00 Семейные фото  
21.02 Семейные фото по-русски  
23.00 Голые и смешные  
23.20 Семейной ночи, музени  
0.30 ВИРТУОЗЫ-3

ВТОРНИК

8 марта

8.00, 10.00, 12.00 Ново-сти  
6.10 Ну, погоди!  
6.40 ОДИНКАЯ ЖЕНЩИНА ИЩЕТ ПОЗНАКОМИТСЯ  
8.20 БУДЬТЕ МОИ МУЖЕМ  
10.10 Пика все доки  
12.10 ОСТАВАНКИ  
14.00 ТРИ ПЛОС ДВА  
14.30 ЛЮБОВЬ И ГОЛУБИ  
16.00 Белая стика  
Концерт Е. Вагити  
18.00 Бриллиантовая рука  
20.20, 21.15 Праздничной концерт Восемь  
21.00 Время  
22.30 Седатина и Театре Сапери  
Зарикуватили Это Я!  
Андерс-70  
0.20 ПСИХОАНАЛИТИК

РОССИЯ 4.55 В МАРТА  
6.45 Суита от  
8.30 САМАЯ ОБАТЕЛЬНАЯ И ПРИВЛЕКАТЕЛЬНАЯ  
10.00 СЕРИИ  
12.00 АНГЕЛИКА  
14.00, 16.00 Вести  
14.20 Анжелика  
15.55 Парная звезда для любящих  
18.05 Случайный герой  
21.15 Дорный вечер  
22.45 Праздничной шоу В. Кошкина  
1.00 БЛЕФ

РОССИЯ 4.55 В МАРТА  
6.45 Суита от  
8.30 САМАЯ ОБАТЕЛЬНАЯ И ПРИВЛЕКАТЕЛЬНАЯ  
10.00 СЕРИИ  
12.00 АНГЕЛИКА  
14.00, 16.00 Вести  
14.20 Анжелика  
15.55 Парная звезда для любящих  
18.05 Случайный герой  
21.15 Дорный вечер  
22.45 Праздничной шоу В. Кошкина  
1.00 БЛЕФ

REN 7.20 МОЯ МОРЯЧКА  
8.45 Праздник в цирке  
11.30, 14.30, 21.00, 23.45 События  
11.50 Медовый месек  
13.35 Ирки Андерева  
Не подся красавица  
14.50 Тайны нашего кино  
16.15 Клуб юмора  
16.55 Влюбилась женщина  
21.25 Попса  
0.05 Женщины

REN 5.10 МФ  
8.10 ПРО Любовь  
9.00, 10.00, 13.00, 19.00 Седатина  
9.20 Удивительные странисны Гератина  
10.00 Мелкий вадлер  
11.00 марта с Ириной Аллерови  
13.25 МАМОЧКА  
Я КИЛЛЕРА ЛЮБЛЮ  
19.25 Мент на закон  
23.10 Мисс Россия-2011  
11.00 Квартирный вопрос

КУМРУТА 6.30 Евроноси  
6.10 ДЕНЬ СЧАСТЬЯ  
11.05 Браво, Аргент!  
12.20 МФ  
13.45 Ворони большегорода  
14.15 Мифы Диего Чариде  
14.30 Огони  
15.15 Странная женщина  
17.40 ДФ Андрей Мирисон  
18.00 Шильфы и яраса  
18.20 Смертисны Маленькие комедии большого Дима  
20.55 Милли, допотоп, любовь  
21.35 Трямбук Дюро  
23.25 Би Джи. Только одна ночь  
0.40 ДФ Мисс Дюро

КУМРУТА 6.30 Евроноси  
6.10 ДЕНЬ СЧАСТЬЯ  
11.05 Браво, Аргент!  
12.20 МФ  
13.45 Ворони большегорода  
14.15 Мифы Диего Чариде  
14.30 Огони  
15.15 Странная женщина  
17.40 ДФ Андрей Мирисон  
18.00 Шильфы и яраса  
18.20 Смертисны Маленькие комедии большого Дима  
20.55 Милли, допотоп, любовь  
21.35 Трямбук Дюро  
23.25 Би Джи. Только одна ночь  
0.40 ДФ Мисс Дюро

СПОРТ 5.00, 7.30 Все включено  
5.55 Мое планета  
7.00, 9.00, 12.00, 17.35, 0.55 Все спорт  
7.30 Все включено  
8.45 Мире животныи  
9.20 Индустрия кино  
9.50 Черный грим  
12.15 Биатлон С Дмитрием Губериевыи  
15.45 Биатлон Чемпионат мира  
16.20 Профессиональный бокс  
17.50 Хаос



8 марта  
мира. Индивидуальная гонка  
16.55 Хозяйка ООД  
19.30 ЖИВА СМЕРТЕЛЬНОЙ ОПАСНОСТИ  
22.05 Футбол. Товарищеский матч  
0.15 Футбол. Чемпионат мира

REN 5.00 МЕНЕЖЕРОВ  
6.20 ИНДИТО  
8.15 БОЕЦ  
14.15 ОСТАВАНКИ  
16.00 ОСТАВАНКИ-2  
20.45 СОЛДАТ ДЖЕЙИ  
23.20 СОСЫБ

REN 6.00-7.55 МФ  
10.00 ЛЮБОВЬ В БОЛЬШОМ ГОРОДЕ-2  
11.45-19.30 ИНТЕРНЫ  
20.00 СЕРС В БОЛЬШОМ ГОРОДЕ  
23.00, 0.00 Дом-2  
0.30 НОЧЬ В РОСАДИ

REN 7.50 МФ  
8.30 Мир-странник  
9.00 БЛЕФ  
10.50 УКРАШЕНИЕ СТРОИТЕЛЬСТВО  
12.00 МФ Сываислы  
14.25, 16.00 в кардов  
16.30, 17.00 Давши молонды  
17.30 МФ Сываислы  
19.00 Одна за всех  
21.00 ПРИВЛЕКАТЕЛЬНЫЕ  
23.25 Невеселый взгляд Валерии Галицкая  
0.25 ПОДМЕНА

REN 6.00-9.00 МФ  
9.15 Удивительные странисны Гератина  
11.15 ДОКТОР ДУМИТЛУ-2  
13.00 Семейный приговор Геннадия Хазаина  
14.00 МЕРТВЫЕ, КАК Я  
14.00 ШИЛЬФЫ-2  
19.00 БЮГЕИ  
21.00 ШИЛЬФЫ-3  
23.00 По-фактору  
0.00 ГИМНА  
2.00 НАЦИЯ ПРИШЛЕДЦЕВ  
ВНУТРЕННИЙ БРАГ

REN 6.00 Паспорт  
8.00 Тысяча мелочей  
9.00-12.00 ПРИВАЛ СТРАННОГО  
13.30 Самое смешное видео  
14.30, 15.30 ЛОГОВО  
ЗМЕЯ  
16.30 Самое смешное видео  
17.00 ПАПА  
18.00 Броская женщина  
21.00 Дорныеи выходы для женции  
23.00 Голые и смешные  
23.20 Семейной ночи, музени  
0.30, 1.40 ВИРТУОЗЫ-3

СПОРТ 5.00, 7.30 Все включено  
5.55 Мое планета  
7.00, 9.00, 12.00, 17.35, 0.55 Все спорт  
7.30 Все включено  
8.45 Мире животныи  
9.20 Индустрия кино  
9.50 Черный грим  
12.15 Биатлон С Дмитрием Губериевыи  
15.45 Биатлон Чемпионат мира  
16.20 Профессиональный бокс  
17.50 Хаос

СРЕДА

9 марта

7.00-8.00 Доброе утро  
8.00, 12.00, 15.00, 19.00, 0.20 Новости  
9.20 Контрольная  
заулка  
9.80 Жинка здоровыи  
11.00 ЮКК  
12.20 Мой прегосор  
13.20 Детективы  
14.00 Другие новости  
14.20 Почти... Простыи  
16.50 Хитовый гала  
17.00 Хитовый гала  
15.50 ОБУЧАЛЬНОЕ КОЛЦО  
16.50 Федеральный судия  
18.20 СПЕД  
19.00 Давай поенимся!  
20.00 Путь вперед  
21.00 Время  
21.30 ЛЮБОВЬ БЕЗ ПРАВИЛ  
23.20 Срда обитати  
Пилате, Шура, пилате...

РОССИЯ 5.00 УТО УТО  
5.05 Бетство от смерти Маргарита Володина  
10.00 О смысле главенства  
11.00, 14.00, 16.00, 20.00, 23.50 Вести  
11.50 О СВОИМ ДОМОИ  
12.50 МАЯРУТУ МИЛОСЕРДИЯ  
14.00 КУЛАГИИ И ПАРТНЕРЫ  
16.55 ИНСТИТУТ  
17.55 БОИ ЛУЧШЕМУ  
18.55 ИНСТИТУТ БЛАГОРОДНЫХ ДЕВИЦ  
20.30 Семейной ночи  
21.00 ОТКРОСИТЕ ЭТО Я!  
0.10 Мстители

REN 6.00-7.30 Иностранцы  
7.55 ПО ПУЛЯДОР-4  
11.30, 14.30, 17.30, 19.50, 20.30, 22.45 События  
11.50 Немецские прохвистисны  
13.45 ПРО язныи  
14.45 Делова Москва  
15.15, 17.50 Петрова, 38  
16.30 Вести  
18.55 Прогнозы  
21.00 ВОЗРАЩЕНИЕ БЛУДНОГО ПАЛЫ  
22.55 Экстрасенсы ведут расследование  
0.20 Русский бытени

REN 6.00-7.30 Иностранцы  
7.55 ПО ПУЛЯДОР-4  
11.30, 14.30, 17.30, 19.50, 20.30, 22.45 События  
11.50 Немецские прохвистисны  
13.45 ПРО язныи  
14.45 Делова Москва  
15.15, 17.50 Петрова, 38  
16.30 Вести  
18.55 Прогнозы  
21.00 ВОЗРАЩЕНИЕ БЛУДНОГО ПАЛЫ  
22.55 Экстрасенсы ведут расследование  
0.20 Русский бытени

REN 4.55 ИТВ утрени  
8.30 ТАКСТИСКА  
10.00, 13.00, 16.00, 18.30, 20.30  
10.20 Профессия - репортер  
10.55 ДФ суда  
12.00 Суд присяжных  
13.30 СНИЧЕИ  
16.30 УЛИЦЫ РАЗБИТЫХ ФОНАРИЕ  
19.35 ПОГОНА ЗА ТЕНЬЮ  
0.35 Главная дорога

REN 4.55 ИТВ утрени  
8.30 ТАКСТИСКА  
10.00, 13.00, 16.00, 18.30, 20.30  
10.20 Профессия - репортер  
10.55 ДФ суда  
12.00 Суд присяжных  
13.30 СНИЧЕИ  
16.30 УЛИЦЫ РАЗБИТЫХ ФОНАРИЕ  
19.35 ПОГОНА ЗА ТЕНЬЮ  
0.35 Главная дорога

REN 6.00 Евроноси  
6.10 ДЕНЬ СЧАСТЬЯ  
11.05 Браво, Аргент!  
12.20 МФ  
13.45 Ворони большегорода  
14.15 Мифы Диего Чариде  
14.30 Огони  
15.15 Странная женщина  
17.40 ДФ Андрей Мирисон  
18.00 Шильфы и яраса  
18.20 Смертисны Маленькие комедии большого Дима  
20.55 Милли, допотоп, любовь  
21.35 Трямбук Дюро  
23.25 Би Джи. Только одна ночь  
0.40 ДФ Мисс Дюро

СПОРТ 5.00, 7.30 Все включено  
5.55 Мое планета  
7.00, 9.00, 12.00, 17.35, 0.55 Все спорт  
7.30 Все включено  
8.45 Мире животныи  
9.20 Индустрия кино  
9.50 Черный грим  
12.15 Биатлон С Дмитрием Губериевыи  
15.45 Биатлон Чемпионат мира  
16.20 Профессиональный бокс  
17.50 Хаос

5.55 Мое планета  
6.00, 9.00, 12.00, 15.00, 19.15, 21.55, 0.10 Вести-спорт  
6.30 Хитовый гала  
9.15 Мое планета  
10.00 Страна. пи  
11.10 Науча 2.0  
12.15, 14.30, 22.55 Биатлон Чемпионат мира  
14.10 Все включено  
15.55 Хитовый гала  
18.30, 20.35 Прыжки в воду  
0.20 Биатлон. Единая лига ВТБ

REN 5.00, 6.00 Невеселая планета  
5.30 Детективные истории  
6.00, 13.00 Звонкий ужин  
7.30 ХАНДОУ ЛУ-ЧШЕ!  
8.30 Жандоу  
9.30, 12.30, 16.30, 19.30, 23.30 Навести 24  
10.00 Не верь мне!  
11.00 Часаи судия  
12.00, 16.00, 23.30 Экстренный  
16.00, 20.00, 23.00 ИНТЕРНЫ  
18.30 СОЛДАТ ДЖЕЙИ  
18.00 В час пик  
21.00 ДРОКЕРИ  
22.00 ГЕНЕРАЛЬНЫЙ СЫЩИК

REN 6.00 Необыкновенно на фото  
7.00-7.55 МФ  
8.00, 9.00 ДРУЗЬЯ  
9.30, 10.00, 19.00 УНИВЕР  
10.30, 11.00, 14.00, 19.30 САМАЯ ОБАТЕЛЬНАЯ  
11.40-13.00 МФ  
14.30 Дом-2. Live  
16.00 Большая, как друг  
18.00, 20.00 ИНТЕРНЫ  
18.30, 20.30 РЕАЛЬНЫЕ ПАЦАНЫ  
21.00 ОНА ДЖИКИ В БЕТАСЕ  
23.00, 0.00 Дом-2

REN 6.00-7.30 МФ  
7.30, 15.30 ПАЛЫНЫ ДОСКИ  
8.00 Дорный вечер  
9.00, 19.30, 23.00 ВОРОНЫИ  
9.30 Дча на воле  
10.00 ИЖИМУ  
11.00, 13.00 Галлеио  
12.00, 22.30, 0.00 в кардов  
13.30-16.00 МФ  
16.30, 18.00 Давши молонды  
21.00 ВЫСТРЫИ И МЕРТВЫИ  
23.00 Шура-оркестрыи галлеио

REN 6.00 МФ  
7.30 Необыкновенно животное  
7.30 Как это сделано  
8.00, 16.30 Разрушители мифов  
9.00 Современныи чудеса  
9.00 БОГУС  
11.00, 20.30 Зоологи  
12.00, 21.00 Застыли истории  
13.00 Города легенды  
13.30 Грядущее  
16.30, 22.00 Семейной Дюкисны  
17.00 ВОЗРЕДИТЕСЬ  
18.00 Смерть в кадре  
Розовый рол Андрей Краско  
22.00 ВИДЕНИЕ

REN 6.00 МФ  
7.30 Тысяча мелочей  
8.00, 16.30 Самое смешное видео  
9.30, 15.00 Семейные фото  
10.00 МЫ И ДКАЗА  
12.30, 22.00 Семейной Дюкисны  
13.00, 17.00 Судские страсти  
14.00 ССИ МЕСТО ПРЕСТУПЛЕНИИ ИАС-ВЕТАС-9  
16.00, 21.00 Семейной Дюкисны  
16.30, 19.30 Вие зона  
20.00 Улетное видео  
22.30 Улетное видео по-русски  
23.20 Семейной Дюкисны  
23.30 Семейной ночи, музени

REN 6.00 МФ  
7.30 Тысяча мелочей  
8.00, 16.30 Самое смешное видео  
9.30, 15.00 Семейные фото  
10.00 МЫ И ДКАЗА  
12.30, 22.00 Семейной Дюкисны  
13.00, 17.00 Судские страсти  
14.00 ССИ МЕСТО ПРЕСТУПЛЕНИИ ИАС-ВЕТАС-9  
16.00, 21.00 Семейной Дюкисны  
16.30, 19.30 Вие зона  
20.00 Улетное видео  
22.30 Улетное видео по-русски  
23.20 Семейной Дюкисны  
23.30 Семейной ночи, музени

Ищу работу водителя кат. «В».  
15 лет без вли. Тел. 8-919-024-34-82, Алексей.









# САДОВО-ОГОРОДНИЙ КАЛЕНДАРЬ

## МАРТ

### ИДЁТ ПАСЛЕННИЧНАЯ НЕДЕЛЯ

#### БЛИНЫ ГУРЬЕВСКИЕ

**Мука пшеничная - 2 стакана, яйцо - 3 шт, масло сливочное - 100 г, молоко натуральное (взбить) - 2,5 стакана, соль - по вкусу, сахар - по вкусу.**  
Вылить в кастрюлю яичные желтки и, добавив к ним соль и сахар, хорошо растереть. Затем всыпать муку, добавив сливочное масло, молоко и замесить густое жидкое тесто. Тесто нужно очень хорошо выбить, утягивая, что чем лучше выбито тесто, тем вкуснее получаются блины. Выпекать блины обычным способом.

ПН	ВТ	СР	ЧТ	ПТ	СБ	ВС
1	2	3	4	5	6	
7	8	9	10	11	12	13
14	15	16	17	18	19	20
21	22	23	24	25	26	27
28	29	30	31			

#### БЛИНЫ С ПРИЛЕКОМ

**Мука пшеничная - 600 г, сахар - 1 ст. л., масло сливочное - 5 ч. л., яйцо - 1 шт, дрожжи - 25 г, соль - 1 ч. л., молоко - 4 стакана, масло олиивочное - 3-4 ст. л.** Для прилива побойдуть льющее оливо, фрукты и ягоды.  
В 3-х стаканах теплого молока (30-35°C) развести дрожжи, добавив 1/2 от ложки сахара, растертой муки и расплавленное сливочное масло, перемешать и всыпать половину нормы муки (муку желательно просеять через сито, а затем она обогатится микродрожками). Замесить тесто. Посу на 1,5-2 часа, чтобы тесто подошло. Когда тесто пододает (увеличилось в 2-3 раза) добавить оставшееся молоко, поагретое до 50С, муку и сахар. Затем вновь выбить тесто. Все перемешать и снова поставить в теплое место примерно на 3 часа. По истечении указанного срока можно выпекать блины, при этом тесто перемешивать нельзя.  
На разогретую смазанную маслом сковородку наливают тесто маленькими порциями. Когда блин слегка поджарится, на него кладут припек, заливают новой порцией теста так, чтобы припек оказался между двух блинов. Затем блин переносится на другую сторону и обжаривают.

#### БЛИНЫ ИЗ ТЫКВЫ

**Тыкваевое пюре - 1 кг, молоко - 1 л, дрожжи - 15 г, яйцо - 3 шт, мука пшеничная - 50 г, масло сливочное - 25 г, сахар - 200 г, соль - 5 г.**  
Очищенную, мелко нарезанную тыкву припустить в воде до готовности, а затем протереть через сито или пропустить через мисурку с мелкой решеткой. Влить в пюре теплое молоко, добавить размягченного в теплой воде дрожжи, яйца и муку. Хорошо вымесить тесто, поставить на 2 часа в теплое место, после чего влить расплавленное сливочное масло, полложить сахар, соль, вновь вымесить тесто и дать ему подняться в теплом месте. Выпекать блины как обычно.

#### БЛИНЫ МОРКОВНЫЕ

**Морковь - 200 г, молоко - 2 стакана, масло сливочное - 100 г, манная крупа - 100 г, яйцо - 5 шт, сахар - 2 ст. л., масло растительное - 1/4 стакана, сметана - 1/2 стакана.**  
Морковь очистить, нарезать мелкими кубиками, припустить в небольшом количестве молока до полного размягчения и протереть. В полученное пюре добавить сливочное масло, оставшееся молоко, всыпать манную крупу, сахар, яйцо, морковь перемешать в дровести до кипения, проварить 2-3 мин. Желтки яиц отделить от белков и ввести в тесто; белки вылить и осторожно смешать с готовым тестом. Выпекать блины на чугунной сковороде в растительном масле. Отдельно подать к блинам растопленное масло и сметану.

#### БЛИНЫ ПО-ЦАРСКИ

**Мука - 6 стаканов, молоко - 600 мл, дрожжи - 50 г, яйцо - 6 шт., масло сливочное - 200 г, взбитые сливки - 300 г, соль и сахар по вкусу.**  
Поставить опалу: в молоко развести дрожжи, добавить 3 стакана муки и 1 яйцо. Хорошо вымесить, добавить restante муки с маслом и сливками, размешать. Затем сахар в смесь оставшему муку, соль и сахар по вкусу, еще раз размешать и поставить на 40-60 мин в теплое место. После того, как тесто поднимется, осторожно, постепенно просеивая, влить взбитые, со сметаной белки. Дать постоять тесту еще 10-15 минут и приступать к выпечке блинов.

#### БЛИНЫ С ЯБЛОКАМИ И ЧЕРНОЙ СМОРОДИНОЙ

**Мука - 120 г, молоко - 300 мл, яйцо (взбить) - 1 шт, растительное масло (кунжутное или для жарки) - 1 ст. л., сметана - по желанию, орехи или куражовые семечки (попаренные) - по желанию; для начинки: яблоки - 450 г, черная смородина - 225 г, вода - 45 мл, кореньевый сахар - 30 г, сахарозаменитель - по вкусу, корица - по вкусу.**  
Положить муку в большую миску, добавить утигубленную в янтре. Добавить яйцо, масло и немного молока, размешать хорошо и постепенно вливая оставшееся молоко, замесить тесто. Нарезать яблоки и порезать яблоки. Положить их в кастрюлю, добавить смородину и воду. Нарезать корицу и положить 10-15 минут на маленьком огне. Добавить сахар.  
Исчлать блины, сложить пополам, вынуть друг на друга, поджарить банулы для выливания молока. Положить начинку на каждый блин, свернуть. Подавать со сметаной и пополье орехами или куражовыми семечками.

## МАЛЕНЬКИЕ СЕКРЕТЫ БОЛЬШОЙ РАССАДЫ

Уже в феврале-марте садоводы с благоговейным трепетом приступают к замачиванию и проращиванию семян томатов, перцев и баклажан. Через месяц к ним присоединятся капуста и тышвенные культуры, и вот уже подвояние им желателен моста для посадки во сад. Как выработать сильную рассаду в этих отнесенных условиях? Обычно садоводы епрульваются на трех вещах: плусе освещения, не та вода, неверное расстояние между ехсками. Но прежде чем разорать эти составляющие по отдельности, нужно сказать несколько слов о начальном этапе выращивания растений. Биологи хорошо знают, что самый начальный период жизни - ренационный. Это так называемый эмбриональный период, когда в микроскопические закладываются все его биологиче. Для овощных культур он составляет примерно 0-15 дней. Это время инертности, оно определяет всю будущую жизнь растений, включая урожай. Растения настраиваются на определенные условия, которые оно будет требовать потом всю свою жизнь. Если хотите получить впоследствии максимальный урожай, постарайтесь приобрести привычки, связанные с тем, что почва для выращивания рассады - того же минерального состава, но немного беднее, чем будет почва на оворде. То же самое относится к освещенности и температуре. А теперь переходим к конкретным рекомендациям.

### ОСВЕЩЕНИЕ

В течение первых двух недель модель всходы необходимо познать с помощью солнечных лучей. Если рассада проведет это время полностью «на свету», то прилетит и непониманию освещению, а потом все лето будет испытывать стресс под солнцем (это относится к рассаде из открытого грунта). Поэтому перед посадкой вем семян обычно рекомендуются

с устойчивой солнечной погоды. Лучше потерпеть неделю, но выждать бесценного эмбрионального Дня, когда температура поднимается до нуля, выносите поддоны с еростками на балкон или выставляйте за окно. И не бойтесь холода: пусть сеянцы привыкают заодно и к охлаждающим температурам (нет ничего хуже незадачей рассады, выращенной в «котловане» теплицы).

### ПОЧВА

Если вы посеете семена в торфяную почву, то растения начнут расти на торфе и все лето на оворде будут опускаться по нему, то есть находиться в состоянии вечного стресса. Еще раз подчеркнем: ковиальный период - это очень серьезно. Это этап жизни Матильды, что неадекватно можно охарактеризовать детством, потом уже никак не восполнить. Детство определяет всю дальнейшую жизнь. Поэтому лучшей почва для рассады - с ваши грядки. Пусть рассада растет в рамках детства, потому что вы никак не восполните. Детство определяет всю дальнейшую жизнь. Поэтому лучшей почва для рассады - с ваши грядки. Пусть рассада растет в рамках детства, потому что вы никак не восполните. Детство определяет всю дальнейшую жизнь. Поэтому лучшей почва для рассады - с ваши грядки. Пусть рассада растет в рамках детства, потому что вы никак не восполните.

### РАССЯДКА МЕЖДУ ВОСХОДАМИ

Семена садим в рядочек, чтобы потом рассадить (рассадить) их по стаканчикам. Это ошибоч-

но, так как растения начинают утешаться, если они уже на уровне воды семидесяти. Замечено, что всходы уже развиваются, если чувствуют сорпирование с листьями соседей. Особенно это сказывается на капустных культурах. Поэтому сеять семена рядками достаточно редко, а при появлении всходов сразу проведите прореживание: удалите лишние домы или утолщенные проростки, чтобы между растениями осталось 4-5 см.

Если вы собираетесь растить рассаду достаточно долго (томаты - до 2 месяцев, капуста и тышвенные - до 1 месяца), необходимо рассадить всходы в стаканчики. Мудрый совет: берите просторные емкосты, так как более высокая земля под растениями, тем меньше проблем при высадке. Для растений (томаты, перец, баклажан) объем горшочков может достигать 1,5 литра, для капусты и тышвенных - до 1 литра. В другом случае рассаду не потребуются дополнительные емкости.

Учтите, вода в квартире слишком соленая для растений, которые привыкли к мягкой воде. Хороший выход из положения - накрывать рассаду на ночь пленкой, приклеив к стеклу скотчем. Особенно впечатляющие результаты дает этот прием при выращивании капустной рассады, которая помимо адекватного воздуха любит южную прохладу.





РАСПОРЯЖЕНИЕ ГЛАВЫ МО Г. ГУСЬ-ХРУСТАЛЬНЫЙ

№ 162-р ОБ ОГОНЬНОЙ РЕАЛИЗАЦИИ АЛКОГОЛЬНОЙ ПРОДУКЦИИ И ПРОДАЖЕ НЕКИПИЯЩИХ НАПИТКОВ В ТОРГОВЫХ ОБЪЕКТАХ В МАРТА 2011 ГОДА

В связи с проведением мероприятия «Город русской земли в марте 2011 года, и в целях обеспечения безопасности граждан в местах массового скопления людей, согласно Федерального закона от 22.11.1995 № 171-ФЗ о государственном регулировании производства и оборота этилового спирта, алкогольной и спиртосодержащей продукции...

1. Установить следующий порядок реализации алкогольной продукции и спиртосодержащих напитков в торговых объектах, расположенных на ул. Капаленя, ул. Интернациональная и ул. С. Болшевикова.

1.1. Реализация винно-водочных изделий с лотов запрещается.

1.2. Реализация пива в других промдольных напитках в стационарной таре запрещается с 10.00 до 17.00 в марте 2011 года.

1.3. Реализация алкогольной продукции с содержанием этилового спирта более 15% объема готовой продукции в предприятиях стационарной торговой сети запрещается с 10.00 до 17.00 в марте 2011 года.

1.4. Приобретения отрезков стационарной продукции без права продажи на вынос с 10.00 до 17.00 в марте 2011 года.

2. Контроль за исполнением настоящего распоряжения возложить на управление внутренних дел (А. Киселев).

3. Данное распоряжение опубликовать в газете «Гусевские вести».

22.02.2011 г. № 168-р О ПРОВЕДЕНИИ СПЕЦОПЕРАЦИИ

В связи с многочисленными обращениями граждан по вопросу увеличения размера платы за содержание и ремонт жилого помещения и начисления п.3 по постановлению главы муниципального образования Гусь-Хрустальный от 17.22.2010 № 788 «Об утверждении размера платы за содержание и ремонт жилого помещения для многоквартирных жилых помещений по договорам социального найма, договорам найма...

МУНИЦИПАЛЬНАЯ АДРЕСНАЯ ИНВЕСТИЦИОННАЯ ПРОГРАММА НА 2010 ГОД

Table with columns: Вид работ, Объем средств, Срок, Вид и кв. м работ, Вид и кв. м работ, Сумма финансирования, Итого руб. Rows include categories like 'Муниципальная адресная инвестиционная программа', 'Адресная инвестиционная программа', 'Муниципальная адресная инвестиционная программа', 'Муниципальная адресная инвестиционная программа'.

жилых помещений государственного или муниципального жилищного фонда) руководителем ООО «Управляющая компания А.Центровые» 1. Первому заместителю главы МО Г. Хрустальный В.Музыкаеву провести служебное расследование, результаты расследования оформить актом и доложить о результатах расследования не позднее 4.03.2011 года.

2. В состав комиссии по служебному расследованию включить:

Л.Григорьев - заместителя главы МО Г. Хрустальный по экономическим вопросам; И.Бабанкина - директора МУ «Служба единого заказчика»;

Л.Лигасову - заведующего отделом ценнообразования администрации муниципального образования города Гусь-Хрустальный;

Ю.Сурядину - и заведующего юридическим отделом администрации муниципального образования города Гусь-Хрустальный.

3. Данное расследование опубликовать в средствах массовой информации.

О УТВЕРЖДЕНИИ ГЛАВЫ МО Г. ГУСЬ-ХРУСТАЛЬНЫЙ

№ 85 О ВНЕСЕНИИ ИЗМЕНЕНИЙ

В ПОСТАНОВЛЕНИЕ ГЛАВЫ ГОРОДА ОТ 2.02.2010 №46 «О УТВЕРЖДЕНИИ МУНИЦИПАЛЬНОЙ АДРЕСНОЙ ИНВЕСТИЦИОННОЙ ПРОГРАММЫ

НА 2010 ГОД»

В соответствии с постановлением «О бюджетном процессе в МО Г.Гусь-Хрустальный», утвержденным решением Совета народных депутатов МО Г.Гусь-Хрустальный от 14.11.2007 года №1291Ф, постановлением главы города от 18.12.2008 года №1115 «Об утверждении Порядка формирования и реализации муниципальной адресной инвестиционной программы, постановлением...

1. Внести изменения в муниципальную адресную инвестиционную программу на 2010 год, исключив приложение в новой редакции.

2. Считать утратившим силу постановление главы муниципального образования города Гусь-Хрустальный от 20.12.2010 №804.

3. Настоящее постановление вступает в силу со дня его подписания и подлежит официальному опубликованию.

4. Контроль за исполнением настоящего постановления оставить за собой.

О УТВЕРЖДЕНИИ ГЛАВЫ ГОРОДА

№85 ПРИЛОЖЕНИЕ К ПОСТАНОВЛЕНИЮ ГЛАВЫ ГОРОДА ОТ 18.02.2011 №85

НА 2010 ГОД

Main budget table with columns: Вид работ, Объем средств, Срок, Вид и кв. м работ, Вид и кв. м работ, Сумма финансирования, Итого руб. Rows include categories like 'Муниципальная адресная инвестиционная программа', 'Адресная инвестиционная программа', 'Муниципальная адресная инвестиционная программа', 'Муниципальная адресная инвестиционная программа'.

Приложение к постановлению главы города от 16.02.2010 №85  
МУНИЦИПАЛЬНАЯ АДРЕСНАЯ ИНВЕСТИЦИОННАЯ ПРОГРАММА НА 2010 ГОД  
Окончание. Неч. на 13 стр.

Table with 5 columns: Наименование объекта, Адрес, Площадь (кв. м), Стоимость (тыс. руб.), Категория. Lists various municipal projects and their financial details.

21.02.2011 г. №92

О ВНЕСЕНИИ ИЗМЕНЕНИЙ В ПОСТАНОВЛЕНИЕ ГЛАВЫ ГОРОДА ОТ 2.02.2010 №41  
«ОБ УТВЕРЖДЕНИИ ПЕРЕЧНЯ СТРОЕК И ОБЪЕКТОВ ДЛЯ МУНИЦИПАЛЬНЫХ  
НУЖД НА 2010 ГОД»

- 1. В соответствии с решением Совета народных депутатов муниципального образования город Гусь-Хрустальный от 29.12.2010 года №11619 в делении изменений в решение Совета народных депутатов муниципального образования город Гусь-Хрустальный «О городском бюджете на 2010 год и плановый период 2011-2012 годов», постановлением главы города от 16.12.2008 года №1115 «Об утверждении Порядка формирования и реализации муниципальной адресной инвестиционной программы»...

Приложение  
к постановлению главы города  
от 21.02.2011 №92  
ПЕРЕЧЕНЬ СТРОЕК И ОБЪЕКТОВ ДЛЯ МУНИЦИПАЛЬНЫХ НУЖД НА 2010 ГОД

Main table with 5 columns: №, Наименование объекта, адресованной, Вид финансирования и источник финансирования, Вид исполнения деятельности (строительный), Заключен ли контракт, Вид финансирования и источник финансирования. Lists projects with their funding sources and contract status.

Table with 5 columns: №, Наименование объекта, адресованной, Вид финансирования и источник финансирования, Вид исполнения деятельности (строительный), Заключен ли контракт, Вид финансирования и источник финансирования. Continuation of the project list from the previous page.

21.02.2011 г. №100

ОБ УТВЕРЖДЕНИИ ДОЛГОСРОЧНОЙ ЦЕЛЕВОЙ ПРОГРАММЫ «СОЦИАЛЬНОЕ  
ЖИЛЬЕ НА 2010-2013 ГОДЫ» В НОВОЙ РЕДАКЦИИ

- Во исполнение постановления губернатора области от 12.12.2007 г. №910 «Об стратегии развития строительного комплекса Владимирской области на 2007-2015 годы»...

Ю.ГРИШИН

Приложение к постановлению главы города

от 21.02.2011 г. №100  
ДОЛГОСРОЧНАЯ ЦЕЛЕВАЯ ПРОГРАММА «СОЦИАЛЬНОЕ ЖИЛЬЕ НА 2010-2013 ГОДЫ»  
ДОЛГОСРОЧНАЯ ЦЕЛЕВАЯ ПРОГРАММА «СОЦИАЛЬНОЕ ЖИЛЬЕ НА 2010-2013 ГОДЫ»  
ПАСПОРТ ДОЛГОСРОЧНОЙ ЦЕЛЕВОЙ ПРОГРАММЫ  
«СОЦИАЛЬНОЕ ЖИЛЬЕ НА 2010-2013 ГОДЫ»

Table with 2 columns: Наименование программы, Содержание программы. Details the goals, tasks, and indicators of the social housing program.

**ДОГОВОР СОЦИАЛЬНО-ЦЕЛЕВОЙ ПРОГРАММЫ «СОЦИАЛЬНЫЕ ЖИЛЬЯ НА 2010-2013 ГГ. В НОВОЙ РЕДАКЦИИ»**  
Описание. Нач. на 14 стр.

в том числе:

2010 год: бюджет – 9,86 млн руб., обл. бюджет – 2,0 млн руб.
2011 год: бюджет – 10,0 млн руб., обл. бюджет – 1,78 млн руб.
2012 год: бюджет – 4,86 млн руб., обл. бюджет – 1,21 млн руб.
2013 год: бюджет – 6,0 млн руб., обл. бюджет – 1,90 млн руб.

Объемы финансирования носят прогнозный характер и подлежат ежегодному уточнению, исходя из возможностей бюджета всех уровней на соответствующий год:

- увеличение муниципального жилищного фонда на 16,7% т.е. за счет за счет приобретения жилых помещений, строительства жилых домов, реконструкции нежилых помещений, предоставления земельных участков социального найма гражданам, признанным в установленном порядке нуждающимися в жилых помещениях;
- обеспечение жильем 287 семьи, признанных в установленном порядке нуждающимися в жилых помещениях;
- возмещение затрат на строительство жилых помещений;
- в 2013 году рассмотреть возможность на получение социального жилья на 47,7%.

Система организации контроля за исполнением программы	Контроль за реализацией Программы осуществляет глава города.
---	--

**ЛОКАЛЬНЫЕ ПРОБЛЕМЫ И НЕОБХОДИМОСТЬ РЕШЕНИЯ ПРОГРАММНЫМ МЕТОДОМ**  
Обеспечение жильем граждан, признанных в установленном порядке нуждающимися в жилых помещениях, создание возможностей для улучшения жилищных условий граждан, стимулирование жилищного строительства являются одними из первоочередных задач государственной жилищной политики.

В муниципальном образовании город Гусь-Хрустальный по состоянию на 1.01.2011 года в списке граждан, состоящих на учете в качестве нуждающихся в жилых помещениях значится 652 семьи.

Из общего количества состоящих на учете, 62 семьи относятся к категории граждан, чьи долги должны обеспечиваться жильем за счет средств федерального бюджета, ветераны и инвалиды боевых действий, инвалиды I степени, имеющие детей-инвалидов, военнослужащие, уволенные в запас или отставку, лица, принимавшие участие в работ по ликвидации последствий на Чернобыльской АЭС, беженцы и вынужденные переселенцы.

Основная часть очередников или 287 семьи, признанных в установленном порядке нуждающимися в жилье, в том числе в соответствии с главой 7.8 Жилищного кодекса Российской Федерации, должны быть обеспечены жильем по договорам социального найма муниципального жилищного фонда.

При этом 331 семья состоит в очереди на социальное жилье более 10 лет. Социальное жилье в муниципальном образовании город Гусь-Хрустальный ранее не предоставлялось. В 2010 году жильем обеспечено 17 семей.

Недостаточные темпы решения жилищной проблемы граждан были обусловлены отсутствием или недостатком социального жилья помещений муниципального жилищного фонда и ограниченностью финансовых ресурсов в муниципальном образовании для его строительства в последние годы.

Для ускорения решения проблемы Программой

предусмотрено предоставление субсидий или областного бюджета (далее – субсидии) бюджету муниципального образования город Гусь-Хрустальный на финансирование строительства жилых домов, приобретение жилых помещений, реконструкции нежилых помещений, жилищных помещений, которые после ввода в эксплуатацию в состав муниципального жилищного фонда предоставляются в установленном порядке по договорам социального найма гражданам.

**II. ОСНОВНЫЕ ЦЕЛИ И ЗАДАЧИ ДОГОВОРА СОЦИАЛЬНО-ЦЕЛЕВОЙ ПРОГРАММЫ, СРОКИ И ЭТАПЫ ЕЕ РЕАЛИЗАЦИИ**

Основной целью Программы является:

- обеспечение жильем граждан, признанных в установленном порядке, нуждающихся в жилых помещениях, предоставляемых по договорам социального найма;

основными задачами Программы являются:

- предоставление жилищных дозв с целью предоставления жилых помещений по договорам социального найма гражданам, признанным в установленном порядке нуждающимися в жилых помещениях;
- приобретение жилья на первичном рынке;
- долевое участие в жилищном строительстве;
- улучшение жилищных условий граждан, признанных в установленном порядке нуждающимися в жилых помещениях;
- реконструкция нежилых помещений с целью предоставления жилых помещений, признанным в установленном порядке нуждающимся в жилых помещениях;

Сроки реализации программы 2010-2013 годы.

Исполнение ответственные за реализацию задач программы

**ПРОГРАММНЫЕ МЕРОПРИЯТИЯ ДОГОВОРА СОЦИАЛЬНО-ЦЕЛЕВОЙ ПРОГРАММЫ «СОЦИАЛЬНЫЕ ЖИЛЬЯ НА 2010- 2013 ГОДЫ»**

Наименование мероприятия	Сумма финансирования в млн руб.	Срок исполнения по годам			Исполнение ответственные за реализацию задач программы		
		2010	2011	2013			
Разработка ПСД, Подготовка проектной документации, утверждение проектной документации	Всего, в т.ч. из областного бюджета	2,6	-	0,3	0,3	Образ архитектуры и строительства Администрации города и Гусь-Хрустальского района	
Строительство жилых домов	Всего, в т.ч. из областного бюджета	16,0	-	83,8	86,8		
Реконструкция нежилых зданий, жилых помещений	Всего, в т.ч. из областного бюджета	129,0	-	-	58,8	61,2	Администрация города и Гусь-Хрустальского района и МУ «Служба городского хозяйства» Гусь-Хрустальный
Долевое участие в жилищном строительстве	Всего, в т.ч. из областного бюджета	284,4	28,8	27,8	78	184,7	Служба контроля программ и МУ «Служба городского хозяйства» Гусь-Хрустальный
Приобретение жилых помещений на первичном рынке	Всего, в т.ч. из областного бюджета	2,22	2,22	-	-	-	Администрация города
ИТОГО:	474,34	299,6	27,8	167,7	269,0		
Программа бюджет	70,14	9,84	16,3	44,3	66,3		
областного бюджета	348,48	26,8	11,74	117,7	190,7		

**IV. РЕСУРСНОЕ ОБЕСПЕЧЕНИЕ ДОГОВОРА СОЦИАЛЬНО-ЦЕЛЕВОЙ ПРОГРАММЫ**

Общий объем финансирования Программы на срок ее реализации составляет 474,34 млн рублей, из них за счет средств го-

родского бюджета – 124,86 млн рублей, за счет средств областного бюджета – 348,48 млн рублей, в том числе с/рабкой по годам:

- 2010 год: бюджет – 9,86 млн руб., обл. бюджет – 1,778 млн руб.
- 2011 год: бюджет – 10,0 млн руб., обл. бюджет – 1,21 млн руб.
- 2012 год: бюджет – 4,86 млн руб., обл. бюджет – 1,90 млн руб.
- 2013 год: бюджет – 6,0 млн руб., обл. бюджет – 1,21 млн руб.

Объем финансирования по мероприятиям программы исполнен в счет средств районной стоимости в 16 квадратного метра общей площади жилья, утвержденного приказом Министра строительства от 30 сентября 2009 г. № 433 в размере 20,0 млн руб.

Перечнем программ определены следующие мероприятия:

- строительство или реконструкция объектов площадью 5730 м<sup>2</sup> на сумму 181,0 млн рублей;
- приобретение жилых помещений на первичном рынке, долевое участие в жилищном строительстве и долевое участие 10373м<sup>2</sup> на сумму 291,8 млн рублей;
- реконструкция нежилых помещений (объекты по ул. Пруданская д.3, ул. Осмолова д.15, п. Гусевский ул. Советская д. 326);
- жилье помещения общей площадью 676м<sup>2</sup> на сумму 19,0 млн рублей;
- разработка проектно-сметной документации на строительство и реконструкцию в размере 1,4% от общей стоимости расходов на строительство и реконструкцию жилых помещений.

В соответствии с постановлением губернатора от 14 июля 2009 года «О формировании, предоставлении и распределении субсидий из областного бюджета бюджетам муниципальных образований Владимирской области» размер доли финансирования из областного бюджета расходного областного бюджета муниципального образования определяется по формуле:

$$U = K_d \cdot (1 - K_1) / K_2 \text{ где:}$$

U – уровень софинансирования из областного бюджета расходного областного бюджета муниципального образования;

K<sub>1</sub> – коэффициент доходности, определяемый по формуле:

$$K_1 = D / (H + D) \text{ где:}$$

D – разовый объем dotаций на выравнивание бюджетной обеспеченности на планируемый финансовый год (для поселения, входящие в состав или районных фондов финансовой поддержки поселения);

H – объем dotаций налоговых и неналоговых доходов, применимых при расчете dotаций на выравнивание бюджетной обеспеченности.

Уровень софинансирования из областного бюджета расходного областного бюджета муниципального образования не может быть установлен выше 95 процентов и ниже в процентах расходного областного бюджета. При планировании объемов из областного бюджета уровень софинансирования определен в размере 64%.

Объем финансирования носит прогнозный характер и подлежит ежегодному уточнению, исходя из возможностей всех бюджетов.

**V. МЕХАНИЗМ РЕАЛИЗАЦИИ ДОГОВОРА СОЦИАЛЬНО-ЦЕЛЕВОЙ ПРОГРАММЫ, УПРАВЛЕНИЕ ПРОГРАММОЙ И ВЗАИМОДЕЙСТВИЯ ЗАКАЗЧИКОВ**

Механизм реализации Программы включает в себя систему программных мероприятий (раздел №3 программы).

Финансирование программных мероприятий осуществляется за счет средств городского и областного бюджетов.

В том, что касается предоставления субсидии из областного бюджета в департамент архитектуры и строительства администрации Владимирской области муниципальным образованиям предоставляется следующее:

- документальное подтверждение наличия на территории муниципального образования город Гусь-Хрустальный граждан, нуждающихся в жилье, предоставленного по договору социального найма;
- договорную целевую программу обеспечения граждан социальным жильем, предусматривающую выделение средств местного бюджета на софинансирование мероприятий областной целевой программы на весь период ее реализации;
- выписку из реестра расходов муниципального образования, подтверждающую выделение средств городского бюджета на мероприятия по целевой программе;
- наличие оформленного земельного участка, выделенного в установленном порядке для жилищного строительства.

При выполнении проектно-изыскательских работ:

- наличие градостроительного плана земельного участка;
- наличие расчета стоимости проектно-изыскательских работ.

При выполнении строительно-монтажных работ:

- наличие разрешения на строительство жилого дома.

наличие утвержденного сводного сметного расчета стоимости строительства и проекта, позволяющего поименно заключить государственные жилищные договоры.

Размер субсидии областного бюджета определяется с учетом расчетного уровня бюджетной обеспеченности муниципальных образований, включенных в перечень муниципальных образований, признанных муниципальными образованиями с низким уровнем бюджетной обеспеченности на очередной финансовый год.

Распоряжениями бюджетных средств, предоставляемых на реализацию Программы, муниципальными образованиями, является администрация муниципального образования город Гусь-Хрустальный, в части областного бюджета Департамент строительства и архитектуры администрации Владимирской области.

Средства областного бюджета выделяются муниципальному образованию город Гусь-Хрустальный на реализацию Программы социального жилья, приобретение жилых помещений на первичном рынке, долевое участие в жилищном строительстве, реконструкция нежилых помещений, признанных в установленном порядке, нуждающихся в жилых помещениях, предоставление по договорам социального найма муниципального образования.

Механизм реализации программы включает в себя:

- административное и целевое использование средств городского и областного бюджетов;
- проведение торгов, заключение муниципальных контрактов;
- соблюдение финансовой дисциплины при финансировании работ;
- осуществление контроля за соблюдением требований строительных норм и правил, государственных стандартов в технических регламентах;
- многоступенчатый контроль качества работ;
- гарантирование обязательств подрядных организаций по поддержанию требуемого состояния объектов в течение установленного срока.

Субсидии областного бюджета выделяются муниципальным образованиям на территории Гусь-Хрустальный по результатам прошедшего конкурса.

Организатором конкурса является Исполнительный отдел администрации Владимирской области, мероприятия в рамках программы. Организация конкурса осуществляется в соответствии с федеральным законом от 21.07.2005 №14-ФЗ «О размещении заказов на поставки товаров, выполнение работ, оказание услуг для государственных и муниципальных нужд».

Муниципальное образование город Гусь-Хрустальный в течение месяца после предоставления гражданам жилых помещений на основании договоров социального найма предоставляет в департамент архитектуры и строительства администрации Владимирской области информацию о количестве граждан, улучшающих в рамках программы жилищные условия, с указанием адреса предоставленного жилого помещения (улица, номер дома, квартиры), количества комнат, общей площади, жилой площади помещения, ФИО лица, фамилии, имени, отчества каждого члена семьи, даты вступления в брак.

В целях координации деятельности выступавших в конкурсе муниципальных образований, муниципалитетов, исполняющих муниципальную задачу, мероприятия в рамках программы, своевременно составляют отчеты о расходовании средств, консолидируемых на реализацию муниципальных программ. По мере необходимости подготавливают предложения по уточнению перечня программных мероприятий на очередной финансовый год, уточняют затраты по программным мероприятиям, несут ответственность за своевременную подготовку и реализацию договорной целевой программы, осуществляют координацию деятельности по подготовке и реализации мероприятий программы.

Контроль за реализацией Программы осуществляет глава города.

**VI. ОЦЕНКА СОЦИАЛЬНО-ЭКОНОМИЧЕСКОЙ ЭФФЕКТИВНОСТИ ДОГОВОРА СОЦИАЛЬНО-ЦЕЛЕВОЙ ПРОГРАММЫ**

Решение мероприятий Программы позволит обеспечить жильем помещениями граждан, признанных в установленном порядке нуждающимися в жилых помещениях, предоставляемых по договорам социального найма, улучшить условия проживания жильцов, строительство жилых домов, реконструкция нежилых помещений, жилищные помещения в спланируемые показатели согласно таблице.

Решение мероприятий Программы позволит обеспечить жильем помещениями граждан, признанных в установленном порядке нуждающимися в жилых помещениях, предоставляемых по договорам социального найма, улучшить условия проживания жильцов, строительство жилых домов, реконструкция нежилых помещений, жилищные помещения в спланируемые показатели согласно таблице.

### ПРОГНОЗНЫЕ ПОКАЗАТЕЛИ ЭФФЕКТИВНОСТИ ПРОГРАММЫ

Единица измерения	2010-2011гг. всего	2010г.	2011г.	2012г.	2013г.	
Строительство жилых домов	тыс. кв. м	5,73	-	2,86	2,87	
Реконструкция нежилых помещений	тыс. кв. м	0,6	-	0,34	0,34	
Приобретение жилья на первичном рынке	тыс. кв. м	0,23	0,23	-	-	
Заключено участие в жилищном строительстве	тыс. кв. м	10,14	0,82	0,99	2,68	5,65
ВСЕГО:		16,78	1,05	3,99	5,85	8,86
Количество граждан, участвующих жилищные условия	человек	287	17	101	152	-
а) строительство жилых домов	человек	58	-	49	49	-
б) реконструкция нежилых помещений	человек	12	-	-	0	6
в) приобретение жилья на первичном рынке	человек	4	4	-	-	-
г) домовое участие в жилищном строительстве	человек	113	13	17	46	97

### VII. КОНТРОЛЬ ЗА ХОДОМ РЕАЛИЗАЦИИ ДОГОВОРОВ СОДЕЙСТВИЯ

Контроль за реализацией Программы осуществляет глава города.

### ПРИГЛАШАЕМ ПРИНЯТЬ УЧАСТИЕ В КОНКУРСЕ

В 2011 году будет проводиться областной конкурс «Лучшие организации Владимирской области». Официальными организаторами конкурса являются: администрация и Торгово-промышленная палата Владимирской области. Постановлением губернатора области № 90 от 10.02.2011 утверждено положение о конкурсе и состав конкурсной комиссии. В конкурсе могут участвовать организации с численностью занятых 1 группа – свыше 300 человек, 2 группа – от 300 до 100 человек, 3 группа – менее 100 человек (малые предприятия).

Заявка на участие в конкурсе и необходимый комплект документов подается в Торгово-промышленную палату Владимирской области по адресу: 600001, г. Владимир, ул. Студеная гора, А. 34, не позднее 20 мая вместе с бухгалтерской отчетностью за прошедший год (формы №1 и №2, утвержденные приказом Минфина РФ от 27.07.2008 № 80/н), заверенной печатью государственного органа. Заявки принимаются по телефону: (4922) 43-03-35, 45-08-30, по факсу: 4922-43-03-35, по e-mail: ooa@vladimir.ru.

Администрация Гусь-Хрустального района в соответствии с положением по предоставлению земельных участков для строительства, утвержденного постановлением главы Гусь-Хрустального района от 5.07.2004 № 712 (ред. от 28.05.2010), информирует население о приеме заявлений о предоставлении в аренду земельного участка из земель населенных пунктов, площадью 1278 кв. м, расположенный по адресу: Владимирская область, Гусь-Хрустальный район, п. Добротино, ул. Гагарина – для индивидуального жилищного строительства.

### ИНФОРМАЦИЯ

#### О ПРОВЕДЕНИИ ТОРГОВ

Положение вводится в действие с момента вступления в силу постановления о предоставлении земельного участка. Организатор торгов: комитет по управлению муниципальным имуществом администрации Гусь-Хрустального района.

Форма торгов: аукцион, открытый по составу участников.

Наименование объекта, являющегося объектом проведения аукциона: реализация земельного участка, расположенного по адресу: 600001, г. Владимир, ул. Студеная гора, А. 34, не позднее 20 мая вместе с бухгалтерской отчетностью за прошедший год (формы №1 и №2, утвержденные приказом Минфина РФ от 27.07.2008 № 80/н), заверенной печатью государственного органа. Место проведения аукциона: земельный участок и в 16.02.2011 № 201 «Проведения торгов по продаже в собственность земельного участка».

Решение об отказе в проведении торгов может быть принято не позднее чем за 15 дней до дня проведения аукциона. Извещение об отказе в проведении аукциона опубликовывается организатором аукциона в течение трех дней в периодических печатных изданиях, в которых было опубликовано извещение о проведении аукциона, а также на официальном сайте аукциона, размещается на официальном сайте Федерации Партнерства России Российской Федерации, органе исполнительной власти субъекта Российской Федерации (муниципального образования) (при наличии официального сайта муниципального образования) в сети Интернет. Организатор аукциона в течение трех дней обязан известить участника аукциона о возможности участия в проведении аукциона и возмездия участника аукциона внеочередного участника.

Место проведения: Гусь-Хрустальный, ул. Кара Либовича, д. 6, каб. 28.

Время определения участников аукциона: с 9.00 часов до 17.00.

Время проведения: с 9 апреля 2011 г. по 08.05.2011 г.

Дата, время и порядок осмотра земельного участка на местности: осмотр земельного участка производится ежедневно с 9.00 до 17.15 часов. Оплата в т.ч. задатки обеспечиваются до внесения задатка является заключенный организатором аукциона договор о задатке. Задаток перечисляется по безналичному расчету на расчетный счет ИИН 33304012148, КПИЛ 33401001, р/сч 4030261070083000077 РРД Г Гусь-Хрустальный, БИК 041708001. Внеочередной победителем задаток зачисляется в оплату первоначального задатка только при условии заключения в собственность или аренду земельного участка.

Примечание: с 03.03.2011 по 04.04.2011 по адресу: Гусь-Хрустальный, ул. Студеная гора, А. 33. Форма заявки на участие в аукционе: заявка на участие в аукционе по продаже земельного участка, опубликованная в газете «Гусьванская весна»

(заполняется претендентом (его полномочным представителем))  
Претендент - физическое лицо юридическое лицо  
Ф.И.О.И.Н. претендента (для физических лиц)  
Документ, удостоверяющий личность, серия № \_\_\_\_\_ выдан (кем выдан)  
(для юридических лиц)  
Документ о государственной регистрации в качестве юридического лица № \_\_\_\_\_ дата регистрации «\_\_» \_\_\_\_\_ г.  
Сервис о государственной регистрации ИИН \_\_\_\_\_  
Место жительства/Место нахождения претендента \_\_\_\_\_

Телефон Факс  
Индикс  
Банковские реквизиты претендента для возврата денежных средств:  
расчетный (льготный) счет № \_\_\_\_\_ в \_\_\_\_\_

корр. счет № \_\_\_\_\_  
БИК \_\_\_\_\_  
ИИН \_\_\_\_\_

Представляет претендента  
(Ф.И.О. или наименование)  
Действует на основании \_\_\_\_\_

Реквизиты документа, удостоверяющего личность представителя, физического лица или документа о государственной регистрации юридического лица представителя – юридического лица:  
Номинал для участия в аукционе сумма денежных средств: руб. \_\_\_\_\_ коп. (цифрами)  
Наименование банка, в котором на счет продавца перечислены денежные средства, выданные претендентом: \_\_\_\_\_ (реквизиты записать)

Полное наименование (реквизиты записать)  
М.П. \_\_\_\_\_  
Д.П. \_\_\_\_\_

Заявка принята продавцом (его полномочным представителем) \_\_\_\_\_

Заявка принята продавцом (его полномочным представителем) \_\_\_\_\_

Претендент имеет право подать принятую организатором торгов заявку до окончания срока приема заявок, указанного об этом в письменной

форме) организатора торгов. Организатор торгов обязан рассмотреть внесенную заявку претендента в течение 3 (трех) рабочих дней со дня регистрации заявки в журнале приема заявок. В случае отмены заявки претендентом поданные данные στοιχεία приемной заявки являются актуальными в порядке, установленном для участников торгов.

Для участия в торгов претендент возмещает за собой на условиях и условиях в проведении торгов. Организатор торгов предоставляет претенденту следующие документы: физическое лицо предоставляет документ, удостоверяющий личность. В случае подачи заявки претендентом в соответствии с юридическими документами претендента и законодательством государства, в котором зарегистрирован претендент), индивидуальные предприниматели – выданный на его одноименное предприятие свидетельство индивидуального предпринимателя.  
Претендент не допускается к участию в торгах по следующим основаниям:  
а) заявка подана лицом, в отношении которого законодательством Российской Федерации установлены ограничения в приобретении в собственность земельных участков, находящихся в государственной или муниципальной собственности;  
б) представлено не все документы в соответствии с перечнем, указанным в информационном сообщении (за исключением предложенной или иной размер арендной платы), или оформленные указанные документы не соответствуют законодательству Российской Федерации;  
в) заявка подана лицом, не упомянутым претендентом на осуществление заявки в установленном срок задатка на счет (счета), указанный в извещении о проведении торгов.

Существенными условиями договора купли-продажи земельного участка является оплата суммы средств, указанных в договоре не позднее 10 дней со дня заключения договора.  
а) если размер арендной платы, предложенной о цене или размере арендной платы, предложенной в следующем порядке:  
а) аукцион выигран участником аукциона, наименование, основных характеристик и начальной цены земельного участка или начальной суммы аукциона подана участником аукциона в порядке проведения аукциона.  
«Шаг аукциона» устанавливается в размере от 1 до 5 процентов начальной цены земельного участка или начальной суммы аукциона, а цена аукциона не изменяется в течение всего аукциона;  
в) участникам аукциона выданы промаркированные билеты, которые они подменяют после оглашения аукционистом начальной цены или начальной суммы арендной платы и каждой очередной цены или размера арендной платы в случае, если готово купить земельный участок или заключить договор аренды в соответствии с этой ценой или размером арендной платы последующую цену или размер арендной платы аукционист называет цену увеличения текущей цены или размера арендной платы на шаг аукциона. Если готово купить земельный участок или размер арендной платы аукционист называет номер билета участника аукциона, который первый берет билет, и указывает на него номер билета участника аукциона, который следующий берет билет или размер арендной платы в соответствии с шагом аукциона.  
д) если участник аукциона готов заключить договор аренды в соответствии с названной аукционистом ценой или размером арендной платы, аукционист предлагает эту цену или размер арендной платы 3 раза.  
Если после третьего объявления очередной цены или размера арендной платы ни один из участников аукциона не поднял билет, аукцион завершается. Победителем аукциона признается тот участник аукциона, номер билета которого был наивысшим аукционистом объявлен;  
е) по завершении аукциона аукционист объявляет о продаже земельного участка или права на заключение договора его аренды, называет сумму задатка и номер билета победителя аукциона.

Удостоверение о передаче участника аукциона подписанного и заверенного обеими сторонами выданных победителю или выкупают по цене не позднее трех дней с момента утверждения протокола организатора аукциона. Договор купли-продажи земельного участка, предусмотренного для индивидуального жилищного строительства заключается на по-

дательство 10 лет с даты подписания протокола, в случае если договор заключен не позднее 5 дней со дня подписания протокола. Организатор торгов обязан в течение 3 банковских дней со дня подписания протокола предоставить участникам торгов, которые не выжили из аукциона, протокол аукциона.

Проект договора купли-продажи земельного участка, купли-продажи земельного участка \_\_\_\_\_ от \_\_\_\_\_ Комитет по управлению муниципальным имуществом администрации Гусь-Хрустального района в лице представителя администрации Гусь-Хрустального района Комитета, утвержденного решением Совета народных депутатов Гусь-Хрустального района от 24.02.2007 № 198, наименование аукциона «Продажа», и в 5.00. Или юридическое лицо (паспортные данные, реквизиты), именуемый в дальнейшем «Потенциал», и именуемый в настоящем договоре не исследуемый.

1.1. Продавец передает а Потенциалу купит земельный участок из земель населенных пунктов, с кадастровым номером \_\_\_\_\_, указанный в кадастровом плане участка, площадью \_\_\_\_\_ кв. м, предоставленный для \_\_\_\_\_, расположенный по адресу: \_\_\_\_\_

1.2. Земельный участок свободен от обременений. Указанная земельный участок продается за \_\_\_\_\_

2. Плата за землю/аналог платежа на расчетный счет ИИН 3304012148, КПИЛ 33401001, р/сч по Владимирской области (Комитет по управлению муниципальным имуществом администрации Гусь-Хрустального района) по адресу: Владимир БИК 041708001/ОКАТО 406 14 00014 10 0000 40 в течение 10 календарных дней со дня вступления в законную силу.

3. Обязательства сторон.  
3.1. Продавец передает а Потенциалу купит по настоящему договору земельный участок, указанный в кадастровом плане участка и прейскуранте № 1, в котором в момент заключения договора «Продавец или Потенциал» не мог не продать, не заложить, не подарить, не обременить ипотекой, в споры и под арестом или арестом, отсрочкой платежа по нему нет.

3.2. Потенциал обязуется за свой счет обеспечить государственную регистрацию права собственности на Участок и предоставить копии документов, подтверждающих регистрацию в Продавец.

3.3. Ответственность в данном договоре, определяемая в соответствии с законодательством РФ, правовыми актами субъектов РФ, издаваемыми в пределах их полномочий.

4. Заключительные положения.  
4.1. Настоящий договор составлен в трех экземплярах: первый экземпляр передан Потенциалу, второй – Продавец, третий – в Гусь-Хрустальный район Управление Федеральной службы государственной регистрации, кадастра и картографии по Владимирской области.

4.2. В качестве неотъемлемой части договора прилагаются:  
- кадастровый план земельного участка - передаточный акт;  
- 4.3. Настоящий договор составлен в одном экземпляре, текст которого является окончательным в отношении предмета настоящего договора, отменяет и делает недействительными все другие обязательства, которые могут быть установлены сторонами, будь то устные или письменные договоры до заключения настоящего договора.

4.4. Комитет по управлению муниципальным имуществом администрации Гусь-Хрустального района передает указанный земельный участок в распоряжение «Потенциал» по передаточному акту в соответствии с условиями договора.

4.5. Право собственности у Потенциал возникает с момента регистрации в Гусь-Хрустальном районном Управлении Федеральной службы государственной регистрации, кадастра и картографии по Владимирской области.

«Продавец» \_\_\_\_\_  
Председатель Комитета по управлению муниципальным имуществом администрации Гусь-Хрустального района \_\_\_\_\_  
Гусь-Хрустальный, ул. Кара Либовича, \_\_\_\_\_ д. \_\_\_\_\_

«Потенциал» \_\_\_\_\_  
Ф.И.О. или юридическое лицо (паспортные данные, реквизиты юридического лица) \_\_\_\_\_  
\_\_\_\_\_ подписка  
Одному из 12 стр.