

УСЕДСКИЕ ВЕСТИ

Информировать
вовремя
и объективно!..

№ 29
(16715)

22
АПРЕЛЯ
2011 г.

«ЧЕРНОБЫЛЬ, ТЫ НА А БОЛЬ»

ОБРАЩЕНИЕ ГУБЕРНАТОРА ОБЛАСТИ Н. ВИНОГРАДОВА К УЧАСТНИКАМ
ЛИКВИДАЦИИ ПОСЛЕДСТВИЙ РАДИАЦИОННОЙ АВАРИИ НА ЧЕРНОБЫЛЬСКОМ АЭС

Слово знаменательное и правдивое для нас тогда. Двадцать пять лет назад, 26 апреля 1986 года, произошла авария на Чернобыльской атомной электростанции, вернувшая мир в состояние смуты и тревоги. Ликвидация последствий чернобыльской аварии потребовала мобилизации огромных сил и средств. Катастрофа могла стать еще более масштабной, если бы не мужество и самоотверженность тех, кто впоследствии назвали героями и великим словом «ликвидаторы». Русская жизнь, здоровье, они защищали людей от пагубного воздействия и давали возможность распространения радиации.

Среди тех, кто остановил радиационный пожар - более 2,5 тысяч жителей Владимирской области. Все они люди огромной силы души, беззаветно преданные своему Отечеству, ценной собственностью здоровья спасшие страну и Европу от последствий крупнейшей техногенной катастрофы XX века.

Слово «Чернобыль» отзвучивает болью в сердцах людей. Это болезни и ухудшение состояния здоровья, разрушение сложившейся жизненной укладки многих семей, безвременный уход из жизни ликвидаторов последствий аварии. Чернобыль - это предупреждение, постоянное напоминание об ответственности человека за судьбу планеты. Вопросы безопасной эксплуатации атомных электростанций своеносны стали в первом месте в связи с событиями, произошедшими на японской атомной электростанции Фукусима-1. И русский мир должен помочь последующим поколениям выстроить правильные отношения с атомом. Хочется верить, что любящая техназеманная катастрофа не повторится никогда.

Благодарная память тем, кто ушел из жизни, защищая жизнь и здоровье других людей. Мужество и самоотверженность ликвидаторов являются примером для воспитания подрастающего поколения в духе патриотизма и гражданского мужества.

Уважаемые земляки - ликвидаторы! Примите самые
Дорогие ветераны ликвидации последствий аварии
на Чернобыльском АЭС!

Минуло 25 лет со дня катастрофы на Чернобыльской атомной электростанции. Ежегодно 26 апреля мы вспоминаем миротворца правды, отдавая дань памяти погибшим в результате аварии.

Мы всегда помним эту великую, возмущающую и значимую борьбу, которую вели отважные ликвидаторы радиации, отдавшие много боли и скорби.

Невозможно переоценить любовь людей, которые неумолимо ушли, а порой и ценой своей жизни смогли локализовать аварию.

Ваши самоотверженность, сила духа, профессионализм позволили спасти десятки тысяч жизни. В период ликвидации чернобыльской аварии вы сделали сознательный выбор, проявив патриотизм и гражданское мужество.

Уважаемые ликвидаторы!

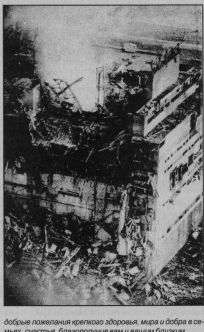
Позвольте выразить искреннюю благодарность за вашу работу. От всей души желаем вам счастья, здоровья, летних солнечных дней, долгого неба над головой и здоровой полноценной жизни. Вы сохранили ее для всех нас, а значит, заслуживаете ее, как никто другой!

А. КАБЕНИН, глава Гусь-Хрустального района,
И. СУЧКОВ, председатель Совета народных депутатов.

Чернобыль... В течение последних 25 лет это слово отзвучивает болью в сердцах миллионов людей.

Авария на ЧАЭС потрясла мир. В ликвидации аварии приняли участие более 500 тысяч человек. По замыслу заказчика атомостроительной программы радиация ушла из этой жизни, смачивая радиацией станицы, отсюда народилась не в ней в то злоеущую ночь, потом - дзеве-пожарных, бесстрашно брившихся с радиационным огнем на крыше четвертого энергоблока АЭС.

После Чернобыля стали болеть миллионы. Пострадало здоровье тысяч мирных жителей. Чернобыльский синдром - массовая радиационная - на многие годы определил негативный социально-психологический настрой миро-



борные ликвидации ядерного зловония, мира и добра в сем, счастья, благополучия вам и вашим близким

Н. ВИНОГРАДОВ,
губернатор Владимирской области.

УВАЖАЕМЫЕ ГОРОЖАНИ!

26 апреля - знаменательная и правдивая для нас дата. Двадцать пять лет назад, 26 апреля 1986 года, произошла авария на Чернобыльской атомной электростанции. Ликвидация последствий чернобыльской аварии потребовала мобилизации огромных сил и средств. Катастрофа могла стать еще более масштабной, если бы не мужество и самоотверженность тех, кто, рискуя жизнью, защищали всех нас от распространения радиации.

Благодарная память тем, кто ушел из жизни, защищая жизнь и здоровье других людей. Мужество и самоотверженность ликвидаторов являются примером для воспитания подрастающего поколения в духе патриотизма и гражданского мужества.

Уважаемые ликвидаторы! Примите самые дорогие приветствия, благополучия вам и вашим близким

Ю. ГРИШИН, глава МО
г. Гусь-Хрустальный

Н. БАЛАХИН, председатель зорсчета.

вой общественности и отношения с атомной энергией. Как бы печально, но Чернобыль открыл собой новую эпоху. В нашей стране возникла отечественная категория личности. Наряду с ветеранами Победы наш физиком пополнил ветераны борьбы с радиационной катастрофой.

Уважаемые ликвидаторы, мы выражаем вам благодарность за мужество и героизм, проявленные при ликвидации последствий аварии. Желаем здоровья и благополучия вам и вашим близким

Н. ЛИСКУНОВА,
директор отдела связывающих
населения по г. Гусь-Хрустальный и району.

НОВОСТИ

С НАГРАДОЙ!

Указом Президента России Д.А. Медведева за заслуги в педагогической и воспитательной деятельности и многолетний добросовестный труд почетное звание «Заслуженный учитель Российской Федерации» присвоено Нине Анюткиной Козырь - преподавателю Гусевского степляного колледжа.

НАЧАЛО ПОЛОЖЕНО

В городе ведется активная работа по организации строительства физкультурно-оздоровительного комплекса (ФОК). Завершаются проектные работы. Предусмотрено все для оздоровления населения, активных занятий спортом - бассейны, тренажерные залы, сауна. Если строительство начнется в этом году, городу обещают выделить на эти цели федеральные средства. В день празднования юбилея города планируется заложить первый фундаментный блок в ФОК.

ЗА СЖИГАНИЕ СУХОЙ ТРАВЫ - ШТРАФ

Сотрудники Главного управления МЧС России по Владимирской области просят жителей региона не пренебрегать правилами пожарной безопасности: в области начался пожароопасный период. В регионе установлена административная ответственность за пад сухой травы. В соответствии с административным кодексом штраф за несанкционированное сжигание травы для физических лиц составляет от 500 до 3000 рублей, для должностных - от 2000 до 5000 рублей и для юридических - от 10000 до 100000 рублей. На плечах в администрации Гусь-Хрустального района в текущий понедельник проанализирована информация, что на тушение горющих трав с 11 по 17 апреля выезжали несколько раз сотрудники ГУ об отряд ОПС.

МАСТЕР-КЛАССЫ НА ЮБИЛЕЙ ГОРОДА

Совещание в предпринимателям города по участию в конкурсе «Мастер-класс» состоялось в программу празднования 255-летнего юбилея города, состоявшее 13 апреля. В обсуждении темы приняли участие заместители главы города по социальной политике Татьяна Мамеева, директор единичного социально-культурного центра (МУК «СОКЦ») Ольга Кузнецова, председатель комитета по культуре и туризму Анна Зинина и предприниматели Гусь-Хрустального.

Предпринимателям предложены варианты активного участия в организации праздника. Парикмахерская Юлия, магазин, пункт коллекций одежды, кулинарное мастерство - далеко не все варианты мероприятий, которые будут интересны жителям и гостям города. Для предпринимательской помощи в организации юбилея Гусь-Хрустального - это возможность выразить свое отношение к городу и жителям, а также хороший шанс прорекламировать свои товары и услуги.

Телефоны для всех желающих принять участие в организации праздника: 2-07-26, 2-15-97, 2-15-83.

ОТАПЛИВАЕМ УЛИЦУ!

Весна в этом году затяжная и, конечно же, отстывает полностью отопление тепла. Но все же удалось увидеть поздравление термометра в 28-29 градусов в жилых комнатах и за 30° - в ванной.

Уже не первый год повторяется в апреле подобная ситуация. Причем, обычно как-то снижали дань параметру, чуть-чуть увеличивали их число. А весной, что выдается отапливать улицу?

У города есть еще долг в 60 млн рублей за теплоснабжение... Торопимся наплатить до 100 миллионов?

ЦЕНТР ЗАНЯТОСТИ ИНФОРМУЕ!

Численность безработных граждан в городе с начала года увеличилась на 49 чел. На 1 апреля на учете в Центре занятости населения (ЦЗН) в городе состоит 778 безработных граждан, основная масса из них - уволенные по собственному желанию (355 человек). В марте в ЦЗН обратились за содействием в поиске подработки граждане - 219 городских жителей (в феврале - 277) Наши работя (с доходящее занятие) в марте - 189 человек (февраль - 164).

Коэффициент занятости на рынке труда в городе составил 2 человека на одну вакансию. В общем числе безработных граждан на одну вакансию приходится 54,5%, на долю мужчин - 45,1%.

Заявленная работниками потребность в работниках в марте составила 332 ед. (в феврале - 120). Потребность в работниках на 1 апреля зарегистрирована на уровне 406 ед. В общей числе вакансий на одну работавателя и в специализованном приходится 95 ед., на долю рабочих - 305 ед.

27 апреля с 10 до 13 час. в Гусь-Хрустальную территориальную общественную приемную полномочного представителя Президента РФ в ЦФО во Владимирской области ведут прием начальник ГУ МЧС по Владимирской области Сергей Станиславович Мамеев и руководитель территориальной общественной приемной Л.А. Лещеня. Приглашаются жители города и района по всем вопросам по адресу: г. Гусь-Хрустальный, ул. Калинина, 1, каб. 22.

НЕ СЧИТАЮ СЕБЯ ВЕРАТОМ

26 апреля 1986 года произошло два взрыва на четвертом энергоблоке Чернобыльской атомной электростанции, а затем вспыхнул пожар. К утру пожар удалось ликвидировать, но четвертый реактор был полностью разрушен. Из реактора поднялся столб продуктов горения в несколько сотен метров высотой, а также мощный поток газовой радиоактивности. Для ликвидации последствий аварии в 30-километровой зоне вокруг Чернобыльской АЭС стали прибывать специалисты, командированные для проведения работ на аварийном блоке и вокруг него, а также воинские части как ротульные, так и составленные из срочно призванных резервистов. Позднее их всех стали называть ликвидаторами. Они работали в опасной зоне кратко и временно. Те, кто набрал максимально допустимую дозу радиации, уезжали, а на их место приезжали другие. Среди ликвидаторов было много жителей города Гусь-Крутого и районов. В их числе Сергей Николаевич Иванов (на фото слева) и Валерий Александрович Назаров. Сегодня они вспоминают о тех страшных днях.



Сергей Николаевич, Вы попали на Чернобыльскую атомную электростанцию в первые месяцы после взрыва?

— Мне было тогда 32 года. Работал сантехником на заводе стенополной. В октябре 1986 года получил повестку из военкомата, срочно прошёл медосмотр и на десятках грузовиках, отправленных в Володарку. В то время не было объективной информации о радиационной ситуации вокруг Чернобыльской АЭС, мы не думали о последствиях. Из Володарки совершили рейсы отправляя обратно. Как и позже по пути в Чернобыльскую зону была особая категория людей, владевших определёнными навыками, специалистами — ответственными, трудолюбивыми, умеющими четко и оперативно выполнять поставленные перед ними задачи.

— Как привезли в Курск — своего рода сборный пункт ликвидаторов последствий той страшной аварии. Людям там было очень много из разных городов, разных национальностей. Общались как чувствуют общность. Мы знали, что предстоит выполнять очень важные, трудные задачи и были к этому готовы. Сидели сначала на поездах, а потом очень долго на машинах. Расположили в палатах в 30-километровой зоне Чернобыльской АЭС.

В первый же день нам показали на станции. Было дано задание — провести очистку крыш третьего реактора. При авиации на четвертом блоке на крышу спускали реакторный улитки. Фрагменты активной зоны реактора, ядерное топливо, обломки конструкций, радиоактивную пыль. Эти препараты создавали крайнюю опасность для здоровья. Для строительства защитного сооружения над разрушенным реактором. Было решено построить девятиэтажный корпус. Сначала пытались очистить кровлю различными техническими средствами. Когда стало ясно, что выполнять эту работу придется вручную, силами тысяч человек, правительственная комиссия послала туда военных.

В нашей зоне было около 100 ликвидаторов. Всея переделали в свинцовые «домовые», чтобы максимально защитить от радиации. Перед выходом на крышу их выстроили в генерал в подробности звуучил ситуацию перед нами задачу, добавив при этом «Никакая техника здесь не поможет, нас ожидает наверху». У каждого из нас была конкретная задача. Было смертельно опасно, если шаг на секунду. На мониторинг нас показывали, даже в том, что мы должны сбросить вниз. Прощались безумно. Я должен был сбросить на крышу весь инструмент и одну транспортную тару и сбросить весь инвентарь — на место аварии. Видел, как из самолёта опускали кубики поднимали спуск парашю-

та, что нас заставили сдать оружие. Все нас — около 400 человек из Владимирской области — сбросили в Курск, переделали в военную форму. Подогнали вагоны, в которые погрузили спецтехнику, заставили, бумбурозом. Мы ехали в эшелонах, как в годы войны, и стало ясно, что нас отправляют на ликвидацию аварии на Чернобыльской АЭС.

Разместили сначала в гараже, затем переехали в жерновники. Несложно днём жили в палатах и замерзало от холода. Наслед сохранили буренку из металлургического цеха. Привезли на завод персоналный вагон похоронив радиационный фон. Наслед, нам предоставили здание школы, где жили до конца своей командировки.

В населённом пункте, где мы жили, было очень много, разве что две старенькие бабуси остались, которые не обращали внимания на радиацию. Они как и прежде, занимались огородами, держали кур и свиней. Продукты питания в воду нам привозили.

Ездывали на машинах нас возили на Чернобыльскую АЭС. Паровая и старая ролы прокладывали железнодорожный путь, а наша тарта забивала мелиорированный мост. Для того, чтобы заглушить реактор, с функцией сбрасывания топлива со специальной системы. Плотину железной дороги, которая функционировала до аварии, была полностью разбита.

Безопасность в зоне аварии обеспечивали только радиационно-технические средства. К тому времени уже была сооружена защитная оболочка над четвертым реактором.

Работы по ликвидации аварии железной дороги велись днём и ночью. Без выходов. При выходе со станции машины, на которые нас доставляли, подвергались дезактивации. Дозиметры и respirаторов не было. Для нас была установлена определенная доза облучения — не более 25 рентген. Выдавали нам на всех выходящий паспорт, в котором периодически снимались показания. Вместо respirаторов были марлевые повязки, которые мы называли «спасательная», потому что они были очень тонкими.

К сожалению, до нас не была доведена объективная информация, не всем разъяснили опасность облучения. Не всем ликвидаторов не знает, сколько в этой зоне, улетают из Чернобыля. Были выведены. Горюхи были не сгитали, пробы были выведены. Горюхи были не сгитали, пробы были выведены. Горюхи были не сгитали, пробы были выведены.

После Чернобыля я вернулся на завод, производственный, где я до этого работал. У меня хорошая семья. У меня хорошая семья. У меня хорошая семья. У меня хорошая семья. У меня хорошая семья.

С 10го апреля 1986го 25лет. Страна чувствует последствия аварии на Чернобыльской АЭС — врачам и пациентам. Страна чувствует последствия аварии на Чернобыльской АЭС — врачам и пациентам. Страна чувствует последствия аварии на Чернобыльской АЭС — врачам и пациентам.

Валерий Александрович, рассказывайте, пожалуйста, о своем Чернобыльском опыте.

— В феврале 1987 года меня и ещё нескольких ребят призвали, как мы тогда говорили, на военную службу. Приказ — проваляться, странники,

Наша почта

ЗА ДЕЛО ВЗЯЛСЯ ДЕПУТАТ

Хотим поблагодарить Алексея Александровича Денисова с хорошим началом депутатской деятельности. Надеемся и крыш нашего дома съезжает обледеневшая вместе с листом шифера прямо на аэрокосмические процедуры и обработка их. Это случилось во второй половине дня. Мы знакомы во многие организации, в том числе в организацию, где платим за свет, но нам сказали, что ничего не можем сделать, ни сделать, ни что-нибудь, его у нас нет. Обратились к А.А. Денисову.

Алексей Александрович! Быстро же приехал на своей машине! Шифер высокую лестницу, так же дом у нас 2-этажный, наткнул поезда, привез из своего дома лист железа и закрыл дыру на крыше. Мы очень благодарны ему!

Жители дома № 20 по ул. Лесочной в Володарском.

МНОГОЕ ЗАВИСИТ ОТ ЧЕЛОВЕКА

Наступила весна. Пригревает солнышко, всепожирающий воробей, вот-вот залезает листья, напутн наряды птиц перелетают. Лес начинает оживать от суровой зимы. Вместе с этим возвращением весенних красок нам отропости и последствия прошлого лета — голодающие, две ранние стелли безраз, сосны и осины, желтеющая трава, которую настолько огромно количество живых существ.

В большинстве случаев лесные пожары возникают из-за людской небрежности (преступной халатности), это около 80% от всех природных пожаров. Пренебрежение, извращенный костер, брошенный окур, неограниченный транспортный спрос, стеклянные сосуды, тлеющий патронный пыж, несортируемый мусор — прошлой зимой и другое.

Наиболее попароспасными периодами являются середина и конец весны, когда начинаются сухая трава и листья, лето и в начале осени при жаркой погоде и отсутствии осадков более недели.

Если вы оказались вблизи очага пожара в лесу и у вас нет возможности локализовать очаг, выйдите из опасной зоны перпендикулярно и направленно движению огня. Если невозможно уйти от пожара, войдите в водоем или лягте на землю, накройте голову одеждой. При сильной задымленности дышать лучше воле земли, при этом рог и нос прикройте любой тканью, сложенной в несколько слоев.

В последнее время много отапливающих выезжает на природу. Для предотвращения возможного возникновения пожара, необходимо читать и соблюдать следующие: не разводите костры в хвойных молодняках, в местах с наличием сухой травы, на участках леса, подверженных ветровому бурению на лесовосстановительных и порубочных остатках.

Разводите костер numai на открытых, специально оборудованных местах, окурите его минимальной высотой лесов не менее 0,5 м. По истечении необходимости костер должны быть залит водой или засыпан землей.

Не бросайте горящие спички и окурки, не курите и не пользуйтесь открытым огнем вблизи лесостоящих населенных мест и материков. Посыпавшие лесов с выделением особого противопожарного режима — категорически запрещается, до его отмены.

Заметив начинающийся пожар, немедленно сообщите о нем в администрацию НГ «Медведь» по телефону 58-6-17, 2-8-41, 3-6-20.

Помните, что в случае действий по предотвращению пожара зависит не только жизнь природы и fauna, но и безопасности людей, их здоровье и жизни.

Т.СЕМЕНОВА, инженер леса НГ «Медведь».



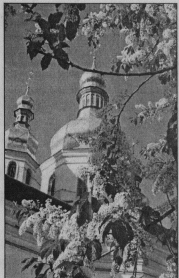
ФОТО А.ЗУБАНОВА.

ПАСХА ХРИСТОВА ПРИНАДЛЕЖИТ ВСЕМ

№ 29
22 апреля 2010 г.

Юбилей

ЭЛЕОНОРА КАРПУШЕВА - ВРАЧ ПО ПРИЗВАНИЮ



«Сей день, египте сотвори Господь, воздвигшись и возвелось в оны. Сей день - этот день, и никакой другой. День всех дней. Воздвигшись и возвелось, потому что солнце уже не заходит, но Церковь восстает. Чтобы просветить всех людей, освещая их тьме и тьме смертных. И направлять ноги наших на путь мира».

Воскресий Христос является среди учеников и говорит: «Мир вам!» И во всех храмах священник дает благословение народу: «Мир всем!». Тот, кто в день Воскресения встал посреди ученых, стоит в центре истории мира. Пасха Христова пре-

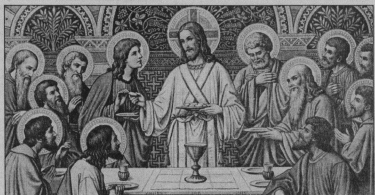
надлежит всем. Для всех людей, для всех народов, для всех времен, для всей земли, для всего мира надвигают и надвигают Христос дает этот мир - не так, как мир дает так, как Он дает - мир, всякий уже превосходящий. В этот день Распятия и Воскресий Христос со властью занимает принадлежавшие Ему место посреди человеческого рода - среди умных и глупых, среди верующих и неверующих, как Господь вселенных.

Среди всех болезней и историй бедствий, всех опустошений и войн, среди заколених верных докторов и разрыва их тем, кто говорит: «Мир и безопасность» - среди незнания технического прогресса и небывалой нравственной деградации, среди застывшего и незастывшего нами нечестия - стоит Воскресий Христос как Тот, Кто был и есть и придет, и говорит: «Мир вам», показав ноги и руки, и ребра Свои. Среди степных трав и сорняков было посеяно это пшеничное зерно и умерло, и теперь проросло и заколенилось, потому что приблизилось время жатвы. Мы, христиане, можем лишь надеяться и желать то, что произошло в этот день,

всегда будет центром, вокруг которого движется все, из которого все исходит и к которому все возвращается. Существует много светов, прекрасных и мрачных. Но этот день, этот свет будет сиять до конца всех времен, когда все другие завершат свой срок и погаснут.

Ибо для всякой вещи есть свой время, но любовь Божия, которая, по слову Христову, долгие долает и которая распорилась, в Его Воскресении, длится вечно. Оттого что она явилась в этот день, нет больше времени для отчаяния, но всегда предлагается радость и надежда. Даже когда СМИ сообщают нам тревожные и ужасные новости, даже среди того, что происходит сегодня в нашем народе и всем человечеством. Ибо Христос, воскресший из мертвых, стоит в центре жизни всякого человека и всей истории мира. И отсюда, из этого света, из той победы над грехом, смертью и диаволом, провозгласит Он Савао перовое и последнее слово: «Поклякесь, ибо приближается Царство Небесное».

Александр ШАРГУНОВ, протоиерей,
«Русский дом».



В ДАР ЕГО СВЯТЫЙ ШЕСТУ

Имя Виктора Шилова, заслуженного художника Российской Федерации, профессора, члена-корреспондента Российской академии художеств, нашего земляка, почетного гражданина города известно многим гусевцам. С его работами горожане впервые познакомились на выставке, организованной в детской школе искусств в 1997 году. Основная тема творчества художника - Россия, ее история и судьба. Исторические картины, портреты оставили неизгладимые впечатления. Для каждого из своих героев, столь разных и непохожих, художник находит особые краски, особый образный строй композиции.

Кисти художника принадлежат и портрет Святейшего Патриарха Московского и всея Руси Алексия II. Символ торжества православия мастер выразил в красках - белой, золотой, черной. Передан в дар Святейшему его портрет, Виктор Шилов в 1996 году получает благословение на создание пятнадцати портретов русских первобытных патриархов престола.

- Патриархи - это ангелы - хранители земли Русской, - говорит Виктор Шилов, - у каждого своя история, своя жизнь... Я изучал их жизнь, ездил по монастырям, общался с монахами, был в музеях, в Новом Иерусалиме и в патриаршем дворце в Кремле - вещи тоже о многом могут рассказать... Вот так, по крупицам, собирался каждый портрет.

На работу ушло пять лет. Галерея Патриархов Московских и всея Руси находится в Патриаршей резиденции в Переделкино. А недавно Виктор Шилов закончил работу над шестнадцатым портретом. На нем изображен Патриарх Московский и всея Руси Кирилл.

И МИХАИЛОВА.



Портрет Алексия II.

Доктор Э.Н. Карпушева охотнее стала с детства. Мечта ее осуществилась, и вот уже тридцать первый год, Элеонора Николаевна трудится участковым врачом-терапевтом в поликлинике №2, обслуживая жителей обычного микрорайона.

Родилась Э.Н. Карпушева в городе Тесеминце Ивано-Франковской области. Окончила Ивано-Франковский медицинский институт и прошла интернатуру по специальности «Терапевтика». После института работала терапевтом в поликлинике управления внутренних дел в городе Гусев. В Гусь-Хрустальный молодая доктор переехала по своей инициативе в 1980 году и начала трудовую путь в нашем городе с ответственных обязанностей цехового врача в больнице медико-санитарной части стенозавада имени Дзержинского. Проработав на этом месте полгода, Элеонора Николаевна получила хорошие отзывы коллег и пациентов, и ей была предложена должность участкового врача-терапевта, где она успешно работает по сей день, принимая на одном и том же терапевтическом участке. Большое внимание уделяет самообразованию. В результате авторитет врача вырос еще больше. В 2008 году за многолетний и добросовестный труд Э.Н. Карпушева награждена почетной грамотой Министерства здравоохранения и социального развития.

Как одна из самых опытных участковых терапевтов, Элеонора Николаевна пользуется огромным уважением среди коллег, является незаменимым наставником для молодых врачей. И, конечно же, для своих пациентов она незаменимый доктор Карпушева всегда поможет, совет, назначит лечение, даст совет.

В эти дни Э.Н. Карпушева отмечает очередной юбилей. Коллегия поликлиники и пациенты душевно поздравляют уважаемого врача с днем рождения. Прими, Элеонора Николаевна, слова искренней благодарности за все, что Вы делаете в медицине, и самые обычные поздравления: прежде всего - здоровья. Благодарю и для Вас и Ваших близких, ну и конечно, неумолимо и трудолюбиво. И помните, что годы каждый день выстраиваются в очередь у кабинета, на котором сидит очень важная для многих табличка на Врач-терапевт Элеонора Николаевна Карпушева, а это Дорого-то!

С.БОРИСОВ.
Фото из домашнего архива.

ПОСТАНОВЛЕНИЕ ГЛАВЫ МО Г. ГУСК-ХРУСТАЛЬНЫЙ
№ 228
7.04.2011 г.

ОБ УТВЕРЖДЕНИИ МУНИЦИПАЛЬНОЙ АДРЕСНОЙ ПРОГРАММЫ «РЕКОНСТРУКЦИЯ И КАПИТАЛЬНЫЙ РЕМОНТ ЖИЛИЩНОГО ФОНДА МО Г. ГУСК-ХРУСТАЛЬНЫЙ НА 2011 ГОД»

В соответствии с Федеральным законом от 21.07.2007 № 185-ФЗ «О фонде содействия реформированию жилищно-коммунального хозяйства» от 19.10.2002 № 131-ФЗ «Об общих принципах организации местного самоуправления в РФ», постановляю:

1. Утвердить муниципальную адресную программу «Реконструкция и капитальный ремонт жилищного фонда муниципального образования города Гуск-Хрустальный на 2011 год» со следующим содержанием:
2. Контроль за исполнением настоящего постановления оставляю за собой.

В.МУХАМИДОВ, и.о. главы города

Приложение к постановлению главы города от 7.04.2011 г. № 228

МУНИЦИПАЛЬНАЯ АДРЕСНАЯ ПРОГРАММА

«Реконструкция и капитальный ремонт жилищного фонда МО Г. Гуск-Хрустальный на 2011 год». 1. ПАСПОРТ МУНИЦИПАЛЬНОЙ АДРЕСНОЙ ПРОГРАММЫ

1. Задачи программы	Администрация МО г. Гуск-Хрустальный, почтовый адрес: 6015017 / Гуск-Хрустальный ул. Калинина, д.1 / Гл.ваз города - Ю.В. Гришкин. Телефон: 49-241-2-86-53
2. Разработчик, исполнитель	МО «Служба единого заказчика» Г. Гуск-Хрустальный, почтовый адрес: 6015011 г. Гуск-Хрустальный, ул. Калинина, д.15 / Ленинский район. Телефон: 49-241-2-16-03
3. Инициатор программы (МПА)	Реконструкция и капитальный ремонт жилищного фонда муниципального образования город Гуск-Хрустальный на 2011 год.
3.Цели и задачи Программы	Основные цели: Создание комфортных условий проживания населения на основе проведения капитального ремонта и реконструкции жилищного фонда, в том же объеме жилищно-коммунального обслуживания. Основные задачи: 1. Формирование качественного жилищного фонда и/или реконструкция жилищного фонда с высоким уровнем комфортабельности. 2. Формирование условий, обеспечивающих привлечение внебюджетных источников. 3. Повышение эффективности управления жилищно-коммунальной инфраструктурой. 4. Обеспечение финансово-экономического, экологического, коммунального прогресса, улучшение здоровья и повышения качества предоставляемых коммунально-бытовых услуг.
4. Целевые индикаторы и показатели	Приложение № 2.3
5. Характеристика программных мероприятий	Капитальный ремонт многоквартирных жилых домов (ремонт кровли, фасадов, внутренних инженерных систем – отопления, горячего и холодного водоснабжения, водосточные, электроснабжение в соответствии с требованиями СНиП от 2011 года)
7. Сроки реализации	Сумма чистой финансирования: 6784 675 тыс. руб., в том числе: 4657 475 тыс. руб. за счет средств фонда содействия реформированию ЖКХ; 893 183 тыс. руб. за счет средств областного бюджета; 339 224 тыс. руб. за счет средств собственников помещений
8. Оценки конечных результатов программы и показатели социально-экономической эффективности	Повышение комфортабельности проживания граждан; улучшение качества жилищных условий многоквартирных домов; повышение нормативно-технических документов.

2. ХАРАКТЕРИСТИКА ПРОБЛЕМЫ, РЕШЕНИЕ КОТОРОЙ ОСУЩЕСТВЛЯЕТСЯ ПУТЕМ РЕАЛИЗАЦИИ ПРОГРАММЫ

Программа подготовлена на основе анализа существующего технического состояния жилищного фонда МО Г. Гуск-Хрустальный (далее – город). Общее состояние жилищного фонда города Гуск-Хрустальный составляет 1.444 млн. кв. метров и включает в себя 5016 жилых домов, из которых 681 дом – многоквартирный, что составляет 1,56 кв. м. Из общего числа многоквартирных домов 88 % домов построены в период с 1946-1995 года, индекс износа находится в пределах от 30% до 85%. В 2005 году на проведение капитального ремонта жилищного фонда затрачено 6,5 млн. рублей. В 2006 году из городского бюджета на финансирование по капитальному ремонту многоквартирных домов израсходовано 39,3 млн. рублей. В 2007 году на всех источниках финансирование на проведение работ по капитальному ремонту многоквартирных домов израсходовано 39,8 млн. рублей. В 2008 году на всех источниках финансирование на проведение работ по капитальному ремонту многоквартирных домов израсходовано 104,7 млн. рублей. В 2009 году на всех источниках финансирование на проведение работ по капитальному ремонту многоквартирных домов израсходовано 100,1 млн. рублей. В 2010 году на всех источниках финансирование на проведение работ по капитальному ремонту многоквартирных домов израсходовано 95,8 млн. рублей.

В связи с сложившейся финансовой нестабильностью в свете проблем капитального ремонта многоквартирных домов вопрос о проведении жилищного фонда города и критической ситуации не имеет своего срока и требует комплексного решения жилищного хозяйства в сфере рыночных отношений.

Жилищная кодекс РФ (далее ЖК РФ) ввел новые условия проведения капитального ремонта многоквартирных домов. В соответствии со статьей 154 ЖК РФ капитальный ремонт общего имущества в многоквартирном доме производится за счет собственников жилых помещений.

Актуальность разработки Программы обусловлена как социальными, так и экономическими факторами. В целях создания комфортных жилищных условий необходимо привлечение на эти цели дополнительных финансовых средств. Такая возможность реализуется статьей 168 ЖК РФ и статьей 16 Федерального закона от 4.07.1991 № 154-1 «О создании жилищного фонда в РФ».

3. ОСНОВНЫЕ ЦЕЛИ И ЗАДАЧИ ПРОГРАММЫ
Основными задачами программы являются:

- обеспечение сохранности многоквартирных домов;
- управление жилищных условий проживания граждан;
- повышение эффективности эксплуатации многоквартирных домов;
- повышение качества предоставляемых жилищно-коммунальных услуг;
- привлечение собственников жилых помещений многоквартирных домов к управлению путем организации и товарищества собственников жилья;
- формирование жилищно-коммунального хозяйства многоквартирных жилых помещений по их ответственности за содержание общей собственности многоквартирных домов;
- создание условий для заинтересованности частных владельцев и собственников жилых помещений в реконструкции многоквартирных домов.

ОСНОВНЫЕ СОЦИАЛЬНО-ЭКОНОМИЧЕСКИЕ ЭФФЕКТЫ ОТ РЕАЛИЗАЦИИ ПРОГРАММНЫХ МЕРОПРИЯТИЙ

Эффект от выполнения программы имеет прежде всего социальное направление. Улучшается условия проживания граждан, обеспечивается социальное соответствие жилищных условий, повышается эффективность эксплуатации зданий, улучшается внешний эстетический вид жилых зданий, увеличивается надежность функционирования систем инженерно-технического обслуживания, снижается потери ресурсов внутри дома и обеспечивается надлежащее качество коммунальных услуг. Надлежаще работы инженерно-технической системы позволяют обеспечить средства собственников жилых помещений по оплате коммунальных услуг. Проведение реконструкции или капитального ремонта кровли, герметизации оконных откосов, теплоизоляция ограждающих конструкций многоквартирных домов обеспечивает экономическую энергетическую эффективность эксплуатации жилых зданий.

Включение производителя Программы финансовыми средствами обеспечить проведение реконструкции и капитального ремонта общей площади многоквартирных домов 2011 году – 2,6 тыс. кв. метров.

В ПЕРЕЧЕНЬ И ОПИСАНИЕ ПРОГРАММНЫХ МЕРОПРИЯТИЙ

Перечень программных мероприятий по ре-

ализации программы представлен в приложении №1 к настоящей программе.

6. СПОС РАБАЛИЗАЦИИ ПРОГРАММЫ

Данная Программа утверждается сроком на один год, при условии софинансирования из бюджетных источников за счет собственников.

7. ОЦЕНКА РИСКОВ

В ходе реализации программы предусматривается возможность возникновения рисков в результате отсутствия непрерывной связи, включая (но не ограничиваясь) землетрясения, наводнения, пожар, тайфуны, ураганы и другие стихийные бедствия, возникшие вследствие человеческой и действий органов государственной власти и управления и другие обстоятельства, не зависящие от организации программы.

Указанные события должны носить чрезвычайный, непредвиденный и непредотвратимый характер и не зависеть от исполнителя программы.

В случае наступления форс-мажорных обстоятельств – срок исполнения мероприятий по утверждению программы сокращается соразмерно времени, в течение которого действовали такие обстоятельства и их последствия.

8. РЕСУРСНОЕ ОБЕСПЕЧЕНИЕ ПРОГРАММЫ

Объемы финансирования программы составят 6784 675 тыс. руб., в том числе средства Фонда содействия реформированию ЖКХ – 4657 475 тыс. руб., средства областного бюджета – 893 183 тыс. руб., средства городского бюджета – 339 224 тыс. руб. Выбывший средства ТСЖ, других кооперативов либо, собственников помещений в МКД составляют – 339 224 тыс. руб. Объем финансирования рассчитан на основании проектно-сметной документации по каждому объекту и виду работ.

Средства капитального ремонта многоквартирных домов направляются за счет средств:

- Фонда содействия реформированию жилищно-коммунального хозяйства на условиях софинансирования;
- областного бюджета;
- городского бюджета, а также в части исполнения обязательств собственников многоквартирных помещений по финансированию капитального ремонта многоквартиральной доли в общем имуществе многоквартирного дома;
- собственности помещений многоквартирных домов.

Общий объем финансирования

Год	Объем финансирования, тыс. руб.	Средства федерального бюджета, тыс. руб.	Средства областного бюджета, тыс. руб.	Средства местного бюджета, тыс. руб.	Вывышедшие средства финансирования, тыс. руб.
2011	6784 675	4657 475	893 183	893 183	339 224

9. МЕХАНИЗМ РЕАЛИЗАЦИИ ПРОГРАММЫ

Для реализации данной программы были отобраны (предоставляющие управленческие организации, ТСЖ и ЖСК, проводящие по капитальному ремонту многоквартирных жилых домов с необходимым уровнем персонала, но при условии введения в эксплуатацию дома не менее 10 лет).

За реализацию муниципальной адресной программы «Реконструкция и капитальный ремонт жилищного фонда МО Г. Гуск-Хрустальный на 2011 год» отвечает администрация МО Г. Гуск-Хрустальный, в том же Управление организации, которая получает субсидии бюджетных средств на проведение капитального ремонта жилых домов согласно Положению «Об утверждении положений о порядке выполнения работ, выполняемых за счет средств государственной корпорации – Фонда содействия реформированию жилищно-коммунального хозяйства, областного бюджета и городского бюджета на проведение капитального ремонта многоквартирных жилых домов и использование субсидий на по-

проектирование на завершение жилищного фонда МО Г. Гуск-Хрустальный, утвержденного решением Совета народных депутатов муниципального образования город Гуск-Хрустальный от 25.08.2008 № 844. Сторон разработкой организацией для выполнения работ по капитальному ремонту многоквартирных домов проводится управляющими организациями, ТСЖ и ЖСК.

МО «Служба единого заказчика» Г. Гуск-Хрустальный представляет собой ход реализации программы в финансовом управлении и в сфере экономики, охватывающей все проблемные сферы услуг администрации МО Г. Гуск-Хрустальный ежеквартально до 10 числа месяца, следующего за отчетным и ежеквартально не позднее 1 февраля года, в течение которого реализуется жилищно-коммунального хозяйства администрации Владимирской области.

Муниципальное районное отделение администрации МО Г. Гуск-Хрустальный, связанной с реализацией программы, организует МО «Служба единого заказчика» Г. Гуск-Хрустальный через плановые и внеплановые средства жилищно-коммунального хозяйства по месту проведения совещаний, конференций.

Приложение №2 к муниципальной адресной программе «Реконструкция и капитальный ремонт жилищного фонда МО Г. Гуск-Хрустальный на 2011 год»

Индикаторы оценки социально-экономической эффективности реализации программы

Процесс реализации программы «Реконструкция и капитальный ремонт жилищного фонда МО Г. Гуск-Хрустальный на 2011 год».

Предмет Индикаторы	Файт 2010 г.	2011г.	Индикаторы
Планирование капитальных расходов на реконструкцию жилищного фонда	Число многоквартирных домов, в которых предприняты капитальный ремонт и реконструкция жилищного фонда в том числе ремонт кровли, шт	62	2
		52	2
Объем капитального ремонта и реконструкции жилищного фонда	Проведение капитального ремонта внутренних инженерных систем (м. п.)	8525	670
		удельный вес жилищных инвестиций в общий объем расходов на проведение капитального ремонта и реконструкции жилищного фонда (%)	5
Качество жилищного фонда	уровень износа жилищного фонда: доля ветхой и аварийного жилищного фонда; доля многоквартирного жилищного фонда, управляемого частными собственниками (ТСЖ) (от общего количества жилищного фонда)	60	59,3
		24	15,6
Управление жилищными фондами	доля многоквартирного жилищного фонда, управляемого частными собственниками (ТСЖ) (от общего количества жилищного фонда) на начало 1 февраля года, в течение которого реализован жилищно-коммунального хозяйства администрации МО Г. Гуск-Хрустальный (%)	20	20
		0	70

Ключевые значения индикаторов оценки социально-экономической эффективности реализации программы

Предмет оценки	Индикаторы
Планирование капитальных расходов на реконструкцию жилищного фонда	- наличие комплексного плана (проведение капитальных работ и реконструкцию жилищного фонда);
	- проведение капитального ремонта внутренних инженерных систем (м. п.);
Объем капитального ремонта и реконструкции жилищного фонда	- удельный вес средств собственников помещений в общем объеме расходов на проведение капитального ремонта и реконструкции жилищного фонда;
	- доля ветхой и аварийного жилищного фонда;
Качество жилищного фонда	- доля многоквартирного жилого фонда, управляемого ТСЖ;
	- доля жилищного фонда, находящегося в управлении частных организаций в общем объеме жилищного фонда;

Описание на 3 стр.

ПЕРЕЧЕНЬ МНОГОКВАРТИРНЫХ ДОМОВ МО Г. ГУСЬ-ХРУСТАЛЬНЫЙ НА 2011 ГОД

Год	Площадь помещений МЖД	Стоимость капитального ремонта, тыс. руб.															
		в том числе за счет средств местного бюджета (субсидии)				Удельная стоимость капитального ремонта, тыс. руб. в кв. м											
		За счет средств бюджета	За счет средств фонда	За счет средств бюджета РФ	За счет средств местного бюджета	ТСЖ, других организаций, физ. лиц, собственников помещений в МЖД	Применяемая стоимость капитального ремонта общей площадью помещений МЖД	Планируемая дата завершения работ									
кв. м	кв. м	кв. м	кв. м	человек	руб.	руб.	руб.	руб.	руб./кв. м	руб./кв. м							
Декабрьская 15 ТСЖ "Льбовый дом"	1952	-	квиртичные	2	2	445,40	400,90	400,90	22	ЧАСТ	1631258	1119009	214943	214943	81963	3662,46	31.08.2011
Калинина, 3214 "Центр"	1960	-	-	3	4	2150,00	1991,40	1468,00	59	ЧАСТ	5150417	3337666	678040	679040	257671	2396,94	31.08.2011
						2996,40	2392,30	1869,90	81		6784675	4057475	863663	893983	339234	6059,39	

Приложение № 1 к муниципальной адресной программе «Инфраструктура и капитальный ремонт жилищного фонда МО г. Гусь-Хрустальный на 2011 год» ПЕРЕЧЕНЬ ПРОГРАММНЫХ ОБЛАСТИ ПО ПРОВЕДЕНИЮ КАПИТАЛЬНОГО РЕМОНТА МНОГОКВАРТИРНЫХ ДОМОВ В 2011 ГОДУ

Адрес многоквартирного дома	Планируемый перечень работ по капитальному ремонту	Стоимость капитального ремонта, руб.					
		ОБЪЕМЫ	Всего	За счет средств местного бюджета	За счет бюджета Российской Федерации	Присоединенный в местном бюджете на долевое финансирование	ТСЖ, других собственников помещений в МЖД
Капитальный ремонт кровли	435,0	810108	508115	106744	106744	40555	
Капитальный ремонт фасада	532,0	489423	335994	64643	64643	24473	
Капитальный ремонт внутренней инженерной системы отопления	150,0	331697	227705	43706	43706	16585	
Капитальный ремонт кровли	1097,0	288616	1981713	380381	380381	144341	
Капитальный ремонт фасада	1589,0	1208215	829064	192000	192000	65411	
Капитальный ремонт внутренней инженерной системы отопления	520,0	917820	630055	120937	120937	45891	
Установка прибора учета тепловой энергии на систему отопления	1,00	140566	96494	18522	18522	7028	
Итого:		6784675	4827478	893983	893983	339234	

П О С Т А Н О В Л Е Н И Е
ГЛАВЫ МО ГУСЬ-ХРУСТАЛЬНЫЙ РАЙОН (МУНИЦИПАЛЬНЫЙ РАЙОН) 11.03.2011 г. № 383
О Б У В Е Р Ж Е Н И И К Р И Т Е Р И Е В О Т Б О Р А К А Н Д И Д А Т О В Д Л Я В К Л Ю Ч Е Н И Я В Р Е З Е Р В У П Р А В Л Е Н Ч Е С К И Х К А Д Р О В Г У С Ъ - Х Р У С Т А Л ь Н О Г О РАЙОНА И ВВЕДЕНИЯ ИХ УЧЕТА

В соответствии с законом Владимирской области от 30.06.2007 № 58-ОЗ «Муниципальной службе во Владимирской области», постановлением главы района от 01.10.2008 № 1330 «Об утверждении Положения о порядке формирования резерва кадров на замещение вакантных должностей муниципальной службы администрации муниципального образования Гусь-Хрустальный район», от 31.12.2009 № 1611 «Об утверждении Порядка формирования и подготовки резерва управленческих кадров Гусь-Хрустального района в 2010-2011 годах», от 6.10.2010 № 1330 «О комиссии администрации района по формированию и подготовке резерва управленческих кадров», на основании Устава Гусь-Хрустального района П О С Т А Н О В Л Я Ю: 1. Утвердить критерии отбора кандидатов для включения в резерв управленческих кадров Гусь-Хрустального района и ведения их учета (приложение № 1). 2. Утвердить форму анкеты кандидата на включение в резерв управленческих кадров Гусь-Хрустального района (приложение 2). 3. Контроль за исполнением настоящего постановления возложить на заместителя главы района, управляемого Ю.Кабанова. 4. Настоящее постановление вступает в силу со дня его официального опубликования. 5. Опубликовать настоящее постановление в газете «Гусевские вести».

А. РЯЖКОВ, и.о. главы района.

Приложение 1
к постановлению главы района
от 11.03.2011 № 383

Критерии отбора кандидатов для включения в резерв управленческих кадров Гусь-Хрустального района и ведения их учета

- анкета для заполнения (приложение 2 к постановлению);
- сведения об источнике подобной информации (телефон, почтовый адрес, адрес электронной почты).

1.6. Выдвижение кандидатуры для включения в резерв управленческих кадров производится по инициативе администрации муниципального образования (приложение 2 к постановлению).

1.7. По желанию кандидатов дополнительно могут быть предоставлены копии документов, подтверждающих получение дополнительного профессионального образования, о прохождении учебной или кадровой службы по месту работы (службы), рекомендательных писем.

1.8. Комиссия на своем заседании осуществляет отбор кандидатов, проводит проверку документов, предоставляемых кандидатами, и достоверности содержащихся в них сведений, а также соответствие кандидатов квалификационным требованиям.

1.9. При проведении отбора сына кандидата производится исходе из представленных им документов об образовании, прохождении гражданской или иной государственной службы, муниципальной службы, осуществлении трудовой деятельности, иных профессиональных кандидатом материалов, а также не противоречащих кандидату материалу методами оценки интеллектуальных, организационных и коммуникативных качеств кандидата.

1.10. При оценке профессиональных и личностных качеств кандидата Комиссия исходит из квалификационных требований установленных в Положении Совета народных депутатов района от 25.09.2007 № 240 «Об утверждении квалификационных требований для замещения должностей муниципальной службы в администрации и аппарате Совета народных депутатов Гусь-Хрустального района», учитывая профессиональный уровень, заслуги, опыт работы, деловые качества кандидата.

1.11. При необходимости по решению комиссии кандидат может быть приглашен на заседание Комиссии для проведения собеседования.

1.12. После обсуждения представленных кандидатов комиссия принимает решение о включении кандидата в резерв управленческих кадров Гусь-Хрустального района.

П р и л о ж е н и е 2 к п о с т а н о в л е н и ю г л а в ы р а й о н а от 11.03.2011 № 383
АНКЕТА КАНДИДАТА НА ВКЛЮЧЕНИЕ В РЕЗЕРВ УПРАВЛЕНЧЕСКИХ КАДРОВ ГУСЬ-ХРУСТАЛЬНОГО РАЙОНА

Фамилия	
Имя	
Отчество	
Изменение ФИО (если имели ФИО, указавшее по какой причине)	
Фотография	(цветная, не старше 3 лет, формат 3 x 4, лицо в фас, около 80% площади фотографии, размер файла не более 200 КБ, формат файла: JPG, PNG)
Дата рождения	Год рождения
Гражданство (соответствующее подчеркнуть):	Гражданин Российской Федерации. Гражданин РФ и иностранного государства.
Место рождения	
Судимость (соответствующее подчеркнуть):	Да Нет
Семейное положение (соответствующее подчеркнуть):	Не замужем/не женат. Никогда не состоял в браке. Разведен. Состоит в зарегистрированном браке. Состоит в незарегистрированном браке.
Постоянная регистрация	
Фактическое проживание	
Основное образование (соответствующее подчеркнуть):	Высшее профессиональное образование. Высшее образование. Низовое высшее. Начальное профессиональное. Среднее профессиональное и т.д.
Учебная степень: да (если имеется, указать конкретно); нет	
Отрасль наук	
Год прохождения	
Учебное заведение	Да (если имеется указать конкретно). Нет

Продолжение на 6 стр.

Организатор торгов (ОТ) ООО «Старг» тел. (49323) 37311 e-mail: arto101@yandex.ru сообщает о проведении открытых торгов путем публичного предложения, по продаже имущества должника ООО «Сибинка» (Владимирская область, г. Гусь-Жуковский, в/у Гуськовский, ул. Строительная, д.20) (ИНН 530412567 ОГРН 1053300316409 КПП 530410001) Корпоративный управляющий Г.Е. Чича ИТ «СОУА» «Альфа» ОГРН 1025203032062 ИНН 5260111600

ЛОТ №	Начальная цена продажи с НДС, руб.	Наименование ЛОТА
1	116 271,9	Запасы – 55 наименований
2	177 855,3	Оборудование и инвентарь – 261 наименование
3	15 583 277,3	Линия по производству торфяных гранул
4	669 144,6	Оборудование и инструменты – 13 наименований
5	2 155 125	Оборудование и инструменты – 15 наименований
6	21 154,01	Оборудование и инструменты – 5 наименований
7	217 240,12	Оборудование и инструменты – 6 наименований
8	2 249 100	Пресс торфяной
9	2 025 000	Дебиторская задолженность ООО «Валис-Сен» г. Ковров
10	945 000	Дебиторская задолженность ООО «ГаммаСтрой плюс» г. Владимир
11	667 440	Дебиторская задолженность ООО «Прогресс» М.г. Владимир

Торги и подписание инициальной оферты состоятся 12 мая 2011 года в 10:00 (время московское) в соответствии с п. 6.4 Протокола Минкомсвязи России от 15.02.2010 г. № 54, на электронной площадке ООО «МСТС», размещенной в сети «Интернет» по адресу: <http://www.it-ebs.ru>, включая снижения стоимости составляет 10% от начальной стоимости лота. Для формирования заявки срок составляет 2-а рабочих дня и истекает в соответствующий последний день срока.

Начало ичисление срока - 25 апреля 2011г. Минимальная цена продажи составляет 2-а рабочих дня от начальной стоимости лота.

Прямые заявки осуществляются по адресу: <http://www.it-ebs.ru> с 25.04.2011г. до 17:00 (время московское) до 12.05.2011 г. в режиме ежедневной круглосуточной работы, за исключением времени проведения производственных работ.

Форма подачи предложений о цене – открытая.

Для участия в электронных торгах необходимо в указанный выше срок прямая заявка подать заявку, заключить договор о задатке, внести задаток в размере 20% от начальной цены лота по следующим реквизитам: счет ООО «Старг» ИНН/КПП 530025857/330551001 р/сч 40702810511410000787/к/сч 010181010000000712 БИК 44552712 в Московский филиал ОАО КБ «Восточный» г. Москва

К участию в торгах допускаются юридические и физические лица, которые имеют право подписи документов по законодательству РФ, совершеннолетние взрослые граждане и подписавшие заявку по установленной форме с пролонгированной доверенностью, в соответствии с п. 4.3 Протокола Минкомсвязи России от 15.02.2010г. № 54, обязательно соблюдая требования, указанные в настоящем сообщении, действующего на день представления заявки на участие в торгах выписку из ЕГРЮИФГИ, копии документов, удостоверяющие личность (для физического лица), фирменное наименование (наименование), сведения об организационно-правовой форме, о месте нахождения, почтовый адрес (для юридического лица), фамилию, имя, отчество, паспортные данные, сведения о месте жительства (для физического лица), номер контактного телефона, адрес электронной почты, идентификационный номер налогоплательщика, копии документов, подтверждающие полномочия руководителя (для юридических лиц), сведения о наличии или об отсутствии заинтересованности заявителя по отношению к должнику, кредитору, арбитражному управляющему и о характере этой заинтересованности, сведения об участии в капитале заявителя арбитражного управляющего.

Решение организатора торгов об определении победителя оформляется протоколом о результатах проведения торгов.

Победителем торгов будет признано лицо, первым подавшее заявку, установленного на заключение договора купли-продажи по цене, достигнутой в момент поступления заявки и первоначально заявленной. Организатор торгов в день заключения договора о победителе или об отказе в приеме заявки. Договор купли-продажи заключается в 10-дневный срок с даты подписания протокола о результатах торгов.

Полная оплата имущества производится в течение 30 дней с даты подписания договора купли-продажи.

Проект договора о задатке:

ОТ с одной стороны, и _____ с другой стороны, заключили настоящий Договор о нижеследующем: для участия в торгах по продаже имущества, Претендент обязуется переписать на р/сч ОТ задаток в размере _____ (_____) руб. в счет обеспечения права на заключение договора купли-продажи (далее ДК) имущества по итогам торгов. Задаток засчитывается победителю в счет оплаты приобретаемого имущества. Задаток засчитывается средствами на расчетный счет Лота в казну ОТ не позднее даты окончания приема заявок, указанных в информационном сообщении о проведении торгов. Задаток возвращается в течение 15 дней, при отказе Претенденту в участии в Торгах, неисполнении Участника торгов Победителем торгов. Задаток не возвращается при отказе или уменьшении Победителем торгов от подписания: протокола о лоте и результатах торгов, ДК, возврата имущества в установленный ДК срок. Настоящий договор действует в силу с момента его подписания Сторонами и прекращает действие надлежащим образом. Служебные изменения и результаты действия настоящего договора, разрешаются в установленном порядке арбитражным судом Владимирской области. Подпись сторон.

ЛОТ № 1

Наименование	Кол-во	Балансовая ст-ть, руб.	Цена продажи
Пакеты 2 кг. 28*24*14 марк	20450	135006,8	41 672,40
Пакеты 2 кг. 57*24*14 марк	28686	166378,8	51 166,48
Топорщик БЗ 500-550 мм	1	30	9,23
Подшипник 205	3	76,63	23,56
Подшипник 102309	2	48,47	14,90
Подшипник 106	5	102,25	31,45
Подшипник 111211	7	289,85	89,14
Подшипник 111123	6	375,71	115,54
Подшипник 11208	2	423,73	130,31
Подшипник 116	18	4487,03	1 379,90
Подшипник 120	7	487,81	150,01
Подшипник 1206	1	24,24	7,45
Подшипник 12115	9	581,64	178,88
Подшипник 216	6	630,2	193,81
Подшипник 2305	13	259,89	79,92
Подшипник 2311	27	1772,54	545,11
Подшипник 270213	2	56,56	17,40
Подшипник 2712	1	385,17	118,45
Подшипник 292204	10	313,05	96,27
Подшипник 292205	8	268,51	79,50

Подшипник 292211	61	2217,71	682,01
Подшипник 292218	3	39,38	12,11
Подшипник 292306	13	446,41	137,29
Подшипник 314	2	871,32	287,96
Подшипник 315	118	3003	923,52
Подшипник 32213	12	1996,47	613,97
Подшипник 32226	12	9914,14	3 048,89
Подшипник 32315	1	557,82	171,55
Подшипник 326705	12	399,97	123,00
Подшипник 360708	2	88,88	27,33
Подшипник 405	15	833,25	256,25
Подшипник 60206	1	28,86	8,88
Подшипник 664913	20	2060,34	633,62
Подшипник 7218	17	1116,09	343,23
Подшипник 7224	6	2720,9	836,76
Подшипник 7310	133	17801,71	5 474,56
Подшипник 7313	31	2316,86	712,50
Подшипник 7509	18	1654,32	508,75
Подшипник 7514	3	227,24	69,89
Подшипник 7712	2	171,69	52,80
Подшипник 7909 K1	14	3331,26	1 024,47
Подшипник 804709	8	161,56	49,69
Подшипник 808205	3	149,67	46,03
Подшипник 8113	6	579,71	178,28
Подшипник 8115	1	73,73	22,67
Подшипник 8124	6	939,25	288,85
Подшипник 8313	12	1667,63	611,25
Подшипник 852903	3	196,93	60,56
Подшипник 864904	2	70,69	21,74
Подшипник 916913	25	3787,5	1 164,77
Подшипник 922205	3	281,77	86,65
Подшипник 954712	28	4960,03	1 525,36
Подшипник 996711	2	131,31	40,38
Подшипник 996909	3	303	93,19
Подшипник 180309	1	173,73	53,42
Итого:		37863,05	116 271,90

№ п/п	Наименование	Кол-во	ЛОТ № 2	
			Балансовая ст-ть, руб.	Единичная ст-ть за 1 ед.руб.
1	16053 НН Насадки зубо с заны ручной баш	1	73	36,03
2	2072061 Маб-наван 25*16 "ЭЛЕКОР"	26	321,60	158,75
3	2120271 ОЩБ-12-30 КРЭ УХН14ПР1 шпота распр	1	1079,66	532,79
4	2121 выключатель 1-ф с инд.	1	18,36	9,06
5	28272-Н3 резьбач-марк STAYER	1	977	482,13
6	32A4000100 фальш-панель масляный (900005)	3	1161,76	573,30
7	3446221040 фальш-панельный (900020)	2	1345,21	663,83
8	4005073 АЛ (сигналь) сигнальный радио/с комьютер	1	35,59	17,56
9	4005083 АЕ (красный) выключатель бесшумный с диск	1	101,68	50,18
10	53000 коробка об	5	107	52,80
11	6100094 МГ2У-0,25 мкм ЮС манометр	1	219,49	108,32
12	6100099 МГ2У-0,250 мкм ЮС манометр	1	253,39	125,05
13	6102222 ТХА 008 009 111 термометр	1	2003,39	988,63
14	61022362 ТРМ-1А ЩД.Т.П.Р.терморегулятор	1	2184,75	1073,13
15	6304936 ЕЛ-12 380В реле контроля ФАЗ	1	629,66	310,73
16	6570080 УВН1392М указатель высокого напряжения	1	745,76	368,02
17	6570700 П3РУ-1М	2	2815,56	1 389,05
18	6570725 ЗПП-15М	1	1771,18	874,04
19	6570806 ШО-10 шпатель изоля	4	2423,73	1 196,06
20	7102231 ПММ 1100 220В пускатель	2	297,83	127,13
21	7102502 ПМА 3100 220В пускатель	4	1067,8	526,94
22	7103519 РТТ 5-10 8,5А реле	1	149,15	73,60
23	7103547 РТТ -111 12,5А реле	1	311,86	153,93
24	7103611 РТТ 141 6,3А Реле	6	1042,37	514,39
25	7103614 РТТ 141 5А Реле	1	173,73	85,73
26	7103623 РТТ 211 25А Реле	2	262,7	277,68
27	7103648 РТТ-326,321_160А реле	4	2452,54	1 210,28
28	7105101 KE 0212 КР гриб выключатель	2	166,1	81,96

Продолжение на 9 стр.

Продолжение. Нач. на 8 стр.

29	7106373 ПИКЕ 21/2 пост. выключен	3	302,55	149,30
30	7107009 ТВ 2-1 тумблер	1	52,54	25,93
31	7107010 ТТ-1 тумблер	1	38,14	18,82
32	7200132 ШРС 1-21 шт	1	5544,18	2 735,94
33	90 800 3-Качающая урет. регулирующий 0-0,16см/цикл	1	4268,92	2 106,62
34	9122407101 фильтрующий эл-т (90086)	4	2771,9	1 367,87
35	9136110900 эл-т воздушного фильтра	4	3994,85	1 971,38
36	9137530000 фильтр всасывающий (90010)	1	1121	553,19
37	9137513000 фильтр гидравлический (90011)	1	509,54	251,46
38	R 80 100W эл. лампы	2	56	27,64
39	SRE3 75W E 27 эл.лампочка	1	24	11,84
40	AJRP 100 L4 1M-1081	1	4110	2 028,20
41	аппарат для раскручивания скотча	1	169,49	83,64
42	арматура ф32	0,233тн	7740,34	3 819,70
43	битуны ЕН-90/10 25кг № 4	1	240	118,43
44	болт М 14х50	0,300тн	29,97	14,79
45	болт М 24 П200	6	1071,6	528,81
46	болт М 6х80 оц.	0,550тн	63,25	31,21
47	болт М 8х20 оц.	0,140тн	11,48	5,66
48	болт спец. л=130	6	618	304,97
49	болторез 24	1	422,13	208,31
50	болтики кок. комбинир. р 43	2	796	392,32
51	бонка	4	2721,11	1 342,81
52	бонка из под тосола	1	469,62	231,75
53	бонкаж 32 сталь	1	12	5,92
54	бур SDS + ф 16х110 усиленный	1	130,95	64,82
55	бур SDS+ усиленный 10х310	1	72	35,53
56	бур SDS+ усиленный 14х800 (анкор)	1	280	139,18
57	валенин РП	6	5555	1 495,26
58	вант люк М 6х16	24	12	5,92
59	выключ. 1кл оп "В"	5	133,6	65,93
60	выключатель лютевая	2	908	448,08
61	гидроцикл ковш ТО-185.06.18.000	1	19850,51	9 785,94
62	лабелан 185х200х400	1,500тн	4111,68	2 029,03
63	лапка М 16 оц.	0,100тн	12,6	6,22
64	лапорезь	1	260	128,30
65	лопатка ГМ-50	2	108,47	53,53
66	лопатка ГР-50	10	618,64	305,29
67	диск циркулярный	1	200	98,69
68	домкрат	1	1964,45	969,42
69	дрель акх ДЭА-18М 2 акх. чехол+ак.	1	1655	816,71
70	дубель стег. 8х40	64	12,16	6,00
71	дубель стег. 8х50	174	38,65	19,07
72	дубель гвозди	1	100,67	49,68
73	дубель стекло (по 1,5кг)	1	46	23,69
74	зеркало	2	220	108,57
75	золотник н-т	2	56	27,64
76	игла для СК26	80	80	39,47
77	изость негашеная 50 кг	1	255	125,84
78	Измеритель давления ВАА-100	1	1600	789,57
79	нагель АВВГ 3х65+1х50	0,021тн	2969,17	1 465,23
80	нажда Т 00х12	1	347,46	171,47
81	нажда 20л	2	830	409,59
82	карбид	2,200тн	68	43,43
83	карниз струнный	2	96,95	47,84
84	картон прокладочный	4	366,1	180,67
85	каса строительная	5	195	96,23
86	краногрузчик	8	2339,2	1 154,35
87	кислород БАУ	1	170	83,89
88	алей Титан Т1	1	80,6	39,77
89	алюма	1	23	11,35
90	аппарат STAYER трубный со сменными роздами	1	188	92,77
91	аплик 30х32	1	164	80,93
92	аплик комбинированный 24х24	1	120	59,22
93	кольцо 028-034-36	6	33,05	16,31
94	комплект постельного белья	1	159,2	78,56
95	контрляпка 20	13	78	38,49
96	контрляпка 32(оцинк/ниту)	10	79	38,99
97	коробка 90*40	3	20,7	10,22
98	коробка распределительная	8	121,6	60,00
99	корона по металлу	1	294,5	145,33
100	костом Бренентовый	1	480	236,87

101	костюм лодкин. летний Размер 52-54 рост 3-4	1	704,45	347,63
102	костюм муж. Легенда	2	4242	2 093,35
103	кран Маевского 1/2 шлиц (330М)	4	64	31,58
104	краска БТ-177 "Сарепская" (по 0,5 л стале)	3	180	88,83
105	краска водоразбавляемая белая	2	284	140,15
106	краска М 16	10	95,45	47,11
107	куртка зимняя ВС арт 87406	1	720,34	355,47
108	куртка муж. Охрана	1	1111	548,25
109	лампа ДРЛ 125 С	1	74	36,51
110	лебедка таль 2 тн	1	2640	1 302,79
111	лен сантехнический (50гр)	1(50гр)	14,25	7,03
112	лист Перфором сталь НУ 25-32 2,00*1000*1000 мм	2	3655,94	1 804,13
113	лист Перфором сталь НУ 4-6 2,00*1000*1000 мм	2	1661,02	819,68
114	лист Перфором сталь НУ 6-9 2,00*1000*1000 мм	1	830,51	409,84
115	лист Перфором сталь НУ 7-10 2,00*1000*1000 мм	1	830,51	409,84
116	лист Перфором сталь НУ 9-12 2,00*1000*1000 мм	1	1254,24	618,94
117	лон 300тн EBO	9	438,56	198,22
118	масло ТКП (бочка 216л)	55л	1920,8	947,87
119	мастерок	1	48,5	23,93
120	мат прошивной ББТММ-60 50 У	19,200м2	2400	1 184,35
121	молотокан Koshin SE-50X двигат. Ак-92	1	19000	9 376,10
122	муфта 50 муфт 1101.180	1	31,2	15,40
123	муфта ф 32	8	176	86,85
124	набор головок	1	811	400,21
125	насадка для валика мех. ШМ-150/50	5	25	12,34
126	насадка шпатель	3	75	37,01
127	нить 210ПШ, 1 мм, белая	55	2475	1 221,36
128	ножовка	1	90	51,32
129	ножовка	1	104	44,42
130	огнетушитель ОУ-2 углекислотный	3	2675,5	1 270,95
131	опред крутомоном 57*3-3,5 сталь (2076М)	1	120	29,61
132	опред сварочный черный ф 25	8	143,6	70,87
133	ок. лопка 8л	1	119	58,73
134	палат (грунт) для вересковых растений 5л	10604	27467,79	13 554,77
135	палат (грунт) для сумулентов 2,5л	15681	22884,26	11 290,32
136	палат (сардоя земля 50л)	1253	11677,96	5 762,55
137	палат (субстрат для газона 10л)	1514	9631,59	4 703,64
138	пальцы 1*70 мм ст 45	1	330	162,85
139	пальцы тракторные	5	1250	618,85
140	Панели МДФ "Бук" 2,6*0,148м	7	388,5	191,72
141	печатка дизельтриггерное	1	32,82	16,20
142	пилка для шлифовки "Bosch" 101B	1	28	13,82
143	плавающая вставка	3	535,08	264,05
144	плашка	9	318,43	157,14
145	плена 45*3000 палат	2	296	101,66
146	Плентус "Дюпелан" 1 (100)	9	135	66,62
147	плитка дилона 30х30 ПМ27022	4	70,84	34,96
148	плитка обл.20х30	3	29,7	14,85
149	ПН-2-250 250А	1	79,95	39,46
150	подоклад дубовый 0,8м	1	102	50,34
151	подоклад дубовый сталь 80 гр	1	65	32,08
152	Поддон	26	6653,36	3 283,29
153	Поддоны	68	10880	5 369,05
154	Поддоны 120*100 СТС	3	960	473,74
155	поддоны деревянные	25	1575	777,23
156	поддоны деревянные 120*100 см	148	13320	6 573,14
157	подшлемник	1	35,35	17,44
158	посл -30 прямой	0,530тн	111,3	54,93
159	постол плитка Килеско 0814	11	86	32,97
160	Потолочная плитка Фабис(38)	48	307,2	151,60
161	порт монт	2	1200	592,17
162	порт монтера	1	427,1	210,79
163	рп-1 пп ковш ТО-18,ТО-28(немц 160х80)	2	2966,1	1 463,71
164	распылитель	4	80	39,47
165	распылитель бап-20х2-70	13	1875,64	777,55
166	резиба 20	4	32	15,80

Продолжение на 10 стр.

Продолжение Нач. на 8-9 стр.

167	рейка 50 сталь (1343 М)	2	66	32,57
168	ремень клиновой А-1250	4	183,05	90,33
169	ружье пожар.вспышающий О75мм с ГР-80	2	3262,26	1 609,86
170	ружьями хб	3	16,85	8,36
171	сальники 1,2*50*70-1	1	19,67	9,71
172	сальники 1,2-4х62-1	2	30,51	15,06
173	сальники 2,2-170х200-16	8	1313,56	518,54
174	сальники 2,2-55х80*10	1	15,25	7,52
175	сальники 1,2-60х85-1	1	22,03	10,87
176	сальники 1,2-40х60-1	5	93,22	45,99
177	сальники 1,2-95х120-1	10	338,98	167,28
178	сальники 2,2-20х40-10	8	94,91	46,84
179	саморез 3,5х32 потай кр.р.	0,200кг	21,85	10,78
180	саморез мет 6,3х70	36	90	44,42
181	салони	1	535,87	264,44
182	салони ПВХ утепл муж.р.43277	1	169	83,39
183	салони резинные	4	918,68	453,35
184	сверло 17,5 цх	2	262,46	139,39
185	сверло д 17 цх	1	141,22	69,69
186	сверло д 18,5 цх	1	158,35	78,14
187	сверло с цил хв 3,1	1	6,5	3,20
188	сверло с цил хвост 5,0	1	11,5	5,68
189	светильник ЛВО-34	12	7056	3 481,99
190	сгон 20	9	198	97,69
191	сгон 32 сталь	6	174	85,87
192	сгон 50 сталь	2	98	48,36
193	сервис набор FR-600(напольный)	2	192,79	95,14
194	сетка арматурная 50х50,1,5х15х4мм	3,850м	474	233,91
195	сито ложка,василья СВ-80	2	3232	1 594,93
196	сито дробильное нестандартное Нг-4 2,00*500*680	4	1015,24	501,00
197	сито дробильное нестандартное Нг-9 В-9 2,00*500*680	3	761,43	375,75
198	сито наварное сталь 08кз, 1,00*1000*1000	1	779,66	384,75
199	стемка 12мм(аронки)	1	46	23,69
200	станция дизельная	1	4330	2 136,76
201	стартер (22-80W)	5	12,75	6,30
202	степло пожарный РС-50	1	128,81	63,57
203	степло поликарбонатное малое	14	839,37	463,56
204	стенолокст	1	500	246,74
205	стремляна	2	748,09	369,17
206	счетчик	2	854,92	421,88
207	съемник	1	1290	616,85
208	съемник	1	900	444,13
209	ТА-70 наконечник	4	55,2	27,24
210	тарная этикетка вынос и вметельные бл	2390	303,76	150,57
211	тарная этикетка д/ роллдрозендровых и вересковых бл	7700	924	455,98
212	тарная этикетка для декоративно-лиственных бл	3800	836	410,40
213	тарная этикетка краскоаэрозольчик 10 л	7435	892,2	468,41
214	тарная этикетка субстрат для глазога 10л	6209	1034,69	510,60
215	тан бака Ит 1,5 кВт	1	1000	493,48
216	термосабад димет поликарб	50	650	320,76
217	теплостена ТМКЩ-С 40мм (700х700)	1	2305,08	1 137,51
218	топор	1	175,82	86,76
219	топорная БЗ 500-550мм	1	30	14,81
220	трос светотехнический фв днб,3 пружинный	1	190	93,76
221	труба мед. ф=12 в сборе	1	75	37,01
222	труба ф 108х3,5	0,071тн	2530,37	1 248,69
223	труба ф 76х3,5	0,130тн	2504,15	1 235,75
224	узел внутренний белый 3м	2	54,24	26,77
225	узел бандваген розлив	1	14980	7 392,31
226	фильтр ПЗМИ-ГС-605	3	216	106,59
227	фланец диам. 390 мм	1	178,43	88,05
228	фонарь	2	220	108,57
229	Халат женский ватный (саржа) р-р-4	2	568	275,36
230	шомут	2	5,45	2,69
231	шомут металл * 1/2	3	15	7,40
232	щетка лента	3	36	17,77
233	шайба гровер 14 оц	0,056кг	8,82	4,36

234	шайба гровер дн=10 оц	0,705кг	1,43	0,70
235	шайба гровер дн=10 оц	0,013кг	77,13	38,06
236	шайба гровер дн=12 оц	0,800кг	68	33,56
237	шайба гровер дн=8 оц	4,690кг	436,28	215,30
238	шайба медная дн=12	17	85	41,95
239	шайба медная ф14	1	5	2,47
240	шайба плоская дн= 16 оц	0,005кг	0,5	0,24
241	шайба плоская дн=12	0,878кг	78,06	38,52
242	шайба плоская дн=16	0,99	32,34	38,94
243	шайба плоская дн=8 оц	3,696кг	371,65	183,40
244	шпатель шпатель	1	80	39,47
245	шпатель вал диам. 100 дн 1000мм	1	11640	5 744,10
246	шпатель для очка	14	105	51,81
247	шпатель-гайка	1	200	98,69
248	штативэлектронумер ШГ-150	1	1125,55	555,44
249	штаны ватные	2	235,68	116,31
250	шубка	2	16,6	9,18
251	щетка-сетка	1	24,41	12,04
252	щит ЦРП-П1-12	1	170,33	84,05
253	экцентрик с отражателем на смеситель	3	210	103,64
254	эп.лампа Philips 150	2	198	97,71
255	электродвигатель SAMX 132 M2 1M2081	1	9893,14	4 882,00
256	электродвигатель	1	848,12	418,53
257	этикетка д/роллдрозендровых и вересковых бл	1600	560	278,35
258	этикетка на коробку вынос	271	43,72	21,57
259	этикетка на коробку пальмы бл	176	58,83	29,03
260	этикетка на коробку поликарбонид. бл	2500	2100	1 036,31
261	этикетка на коробку смульчаны 2,5л	300	102,96	50,81
Итого:				363393,94 177 855,30

ЛОТ № 4

№ п/п	Наименование оборудования	Кол-во	Балансовая ст-ль	Оценочная ст-ль	Цена продажи	
1	меншаторизм №000003090	1	417244,43	140671,46	126 604,31	
2	оборудование котельной №№00000178	1	815107,83	154290,61	138 881,55	
3	срещетный трансформатор №№00000387	1	614558,03	274235,35	247 161,02	
4	бак промывочный	1	1724,98	746,88	672,30	
5	блок управления модулем	1	132038,06	41556,5	37 400,85	
6	буфер дозатора	1	2659,09	1151,48	1 036,33	
7	буфер дозатора	1	2659,09	1151,48	1 036,33	
8	вакуумный насос	1	3881,2	1680,7	1 512,63	
9	вакуумный насос	1	3881,2	1680,7	1 512,63	
10	вакуумный насос	1	3881,2	1680,7	1 512,63	
11	дробилка для пня	1	25584,07	11078,84	9 970,96	
12	промульчальный трансформатор	1	22989,45	9665,28	8 959,75	
13	электрооборудование(двух ункта с распределительным щитом)	1	297790,93	103225,69	92 903,30	
Итого:				13 2244679,36	743493,98	669 144,60

ЛОТ № 5

№ п/п	наименование	Кол-во	Балансовая ст-ль, руб.	Оценочная ст-ль, руб.	Цена продажи, руб.	
1	Дело	1	142260,17	63163,52	56847,168	
2	Модуль мех.тол. СКЩС-4	1	996686,17	1 25204,89	281254,4	
3	Насос для воды	1	862,49	466,86	420,174	
4	Скальператор А1-Б3-2-0	1	234650	98888,55	88999,895	
5	Сушильный барабан	1	134796,91	52873,2	47585,88	
6	Теплогенератор 2000 кВт	1	2079267,8	491307,91	441277,12	
7	Транспортер из дозаторов	1	9847,3	4108,38	3697,542	
8	Транспортер шнековый	1	8193,65	3548,15	3193,335	
9	Автомат ленточный загрузчик АП3-01-Нотис-К-В3-ВП-Д	1	432244,87	149371,98	134434,78	
10	Скальператор А1-Б3-2-0	1	234650	98888,55	88999,895	
11	Теплогенератор УТПУ-200А	1	2016200,28	436544,42	392889,98	
12	Маслоstation	1	51441,55	27845,1	25060,59	
13	Маслоstation 2	1	51105,93	24343,82	21909,438	
14	Льноочный транспортер	1	122326,97	52972,08	46784,872	
15	Смеситель	1	1334173,35	577746,11	519791,75	
Итого:				15 7848347,52	2 394 573,52	2165126,18

Окончание на 11 стр.

Окончание. Нан. на В-10 стр.

ЛОТ № 6

№ 29

22 апреля 2011 г.

ПОЛОГИТЕ СВОЕЮ!

№ п/п	Наименование	Балансовая ст-ть, руб.	Оценочная ст-ть, руб.	Цена продажи, руб.
1	столы для склейки	431,24	169,02	152,12
2	столы для склейки	431,24	181,74	163,57
3	теплогенератор 2000 кВт	10000	5412,96	4871,66
4	6 смеситель	16387,29	8870,37	7983,33
5	5 смеситель № 2	16387,29	8870,37	7983,33
ИТОГО:		46337,06	23604,46	21154,01

ЛОТ №7

№ п/п	Наименование оборудования	Кол-во	Балансовая ст-ть, руб.	Ст-ть с износом	Цена продажи
1	шасси для бордюров МТЗ-82/90 (на №90000416)	1	4747,63	2320,08	20 088,07
2	рам на шасси/ра с катушки	1	114720	53954,64	48 559,18
3	вагонпродуватель	1	805093,22	94862,03	85 195,63
4	матрица для древесины б/м	1	80568,07	23707,02	21 336,32
5	матрица для торфа 12м	1	80067,98	25356,95	21 183,26
6	матрица для торфа 10м	1	79853,04	23107,19	20 877,47
Итого:		6	1266717,94	241377,91	217 240,12

Прочитай и запомни!

НАЧАЛАСЬ ИНФОРМАЦИОННАЯ АКЦИЯ
«НЕ ДАЙ СЕБЯ ОБМАНУТЬ»МЕХАНИЗМ БЫТОВОГО
МОШЕННИЧЕСТВА

Основной принцип мошенничества - ввести жертву в заблуждение, установить с ней доверительные отношения, а впоследствии завладеть этими доверием, похитить его под тем или иным предлогом и добровольно передать деньги, имущество, права на что-либо мошеннику. Для этого существует множество как психологических, так и технических приемов.

Именно по Владимирской области часто наблюдаются преступления в сфере мошенничества, участвующих в последние время:

- как правило, аферисты звонят по телефону или непосредственно обращаются к своей жертве от имени:
 - медицинских центров,
 - социальных или коммунальных служб,
 - соседских или детских центров,
 - правоохранительных органов и пр.

- и предлагают:
 - купить какое-либо чудодейственное средство,
 - получить путевку в санаторий после приобретения какого-либо препарата,
 - обменять старые деньги на деньги нового образца,
 - приобрести плановую квартиру интентивных коммунальных сетей,

- снять порчу, сглаз,
- сделать родственники от чумы,
- мошенники идут на любые уловки. Их главная цель - похитить от вас материальную выгоду или непропорциональную сумму денег. Они тут же высыпают вам в виде курьеза, чтобы забыть ваши деньги или передать без претензий или без предварительного официального уведомления.

Если вы попали в ловушку?

Знайте: незачем для вас человек в вашей квартире - потенциальный мошенник.

- Если к вам придут или позвонят гражданам с подобными предложениями:
 - не сообщайте им никаких контактов,
 - не выдавайте им никаких данных,
 - не оставляйте незащищенную вне своего поля зрения,
 - не отдавайте деньги.

Во всех подозрительных случаях требуется от незачем с участием службы города ветерана звоните по телефону 402 и сообщите подробности подозрительных лиц, сведения о транспорте, который пользуется подозрительные мошенники.

Пресс-служба УВД.

УВАЖАЕМЫЕ ЖИТЕЛИ ГОРОДА ГУСЬ-ХРУСТАЛЬНОГО И РАЙОНА!

Я, руководитель отдела по расследованию особо важных дел следственного управления СК России по Владимирской области полковник юстиции Юрий Михайлович Батуев, обращаюсь к вам с просьбой оказать содействие в раскрытии особо тяжкого преступления 13-летней давности.

Известно те события, имевшие необычайно широкий резонанс в силу общественной значимости, преждедвигавшие совершению этого преступления.

29 мая 1998 года на берегу реки Гусь был обнаружен труп Дмитрия Илюшина с признаками насильственной смерти. На момент гибели ему было всего 22 года. Своем молодой человек, который только начинал свою жизнь и строил планы на будущее.

Но труп человека не судящего было отыскан в situ убитый ценой рожков событий, которые вменялись в судбу Дмитрия Илюшина в 21 роковой для него 1998 год.

За несколько месяцев до гибели Дмитрий Илюшин стал жертвой одного жестокого преступления. В феврале того же года он был задержан сотрудниками милиции и при проведении проверочных мероприятий на предмет причастности к преступлению, к которому, как выяснилось позже, он не имел никакого отношения, был подвергнут изощренным пыткам его близкие, наделяли на голову противоядия, переверая доступ историка, поднимали пытку. Доверенный до смерти, молодой человек не выдержал издевательств и пытался в камере покончить жизнь самоубийством - переверг себе вены, но был спасен.

Позже два сотрудника милиции понесли уголовное наказание за это преступление. Один из них даже отбыл наказание в местной колонии по месту жительства. Но мы полагаем, что тогда не все виновные лица ответили за это. Дело в том, что Илюшин успел завести только тех своих извращенцев, фамилии которых не указаны. Остальных должен был опознать, но не успел.

Те события нанесли глубокую душевную травму Дмитрию Илюшину. Длительно длительное время он находился в состоянии шока. Его здоровье. Но после этого он замкнулся, сорганил до минимума свои контакты, практически не выходил из дома, опасающийся за свою жизнь и здоровье. Основанием для этого у него не было. Это произошло, никак не связано, заглавили близких людей.

Но в один из выходных дней - 24 мая 1998 года в observatione города Гусь-Хрустальный таинственно исчез. Кому-то встретиться товарища. Когда он проходил мимо дома № 17 по ул. Мухоморова в районе Гусь-Хрустальный, рядом с ним останавливался белый автомобиль ВАЗ-2109, откуда вышел молодой мужчина, напал на Дмитрия Илюшина и насильно поместил в салон автомобиля. На короткое время, впрочем, и на бытовое, эти действия заканчиваются поведением человека.

Большое время Дмитрий Илюшина никто не видел. А спустя 5 дней он был обнаружен на берегу реки Гусь мертвым.

Нами установлен один из участников похищения - владелец автомобиля. В настоящее время он арестован.

Мы восстанавливаем картину и детально картину событий, которые являются трудны. Это очень кропотливый труд. Но мы уверены, что это возможно. Поэтому мы просим в том числе и вашей помощи.

Установлены фамилии, промышленные кражи из оставленных без присмотра автомобилей. Возбуждено уголовное дело в отношении двух 18-летних граждан, укаравших имущество из двух автомобилей 17 апреля 2011 года в районе садоводства на ул. Пролетарская в Гусь-Хрустальном под управлением жителя Соликамского района, в салоне автомобиля найден позитивный паспорт с сведениям растительного происхождения. Производство автомобиля на предмет изготовления, приобретения, хранения и сбыта наркотических средств.

13 апреля ранее судимый 31-летний гражданин С., житель д. Чемясово, похищен мобильный телефон и 36-летний жительный п. Великодворского, наном в этот день угоне автомобиля, который был позже обнаружен на автодороге в районе д. Уляхино.

14 апреля на 14 апреля из ВАЗ-21074, припаркованного у дома на ул. Ст. Сельневской в районе микрорайона, зафиксирована кража 20000 руб. актуальной информации.

14 апреля на минивэне в Гусь-Хрустальном из сумки попутельничества похищены 8166 рублей и паспорт. На другой день деньги похищены из кассы магазина на ул. Сельневской в Англию.

Глубокой ночью 17 апреля в приемный покой центральной городской больницы обратился 28-летний житель Гусь-Хрустального, у которого трое неизвестных применили насилие, похищали деньги и телефон на ул. Калевская.

17 апреля в районном суде были применены для обвиняемых в преступлении, 1993 года рождения, в офисе Сербрана на Телпичском проспекте 13 апреля.

Установлена позитивная сотогов телефона на ул. Транспортной (кража совершена 5 апреля). Это 23-летний Ст. Еще один сотогов телефона похищен 10 апреля на ул. Интернациональной, эту кражу совершил ранее судимый 24-летний С.

Тогда в 1998 году многие люди из чувства страха отказались давать показания по вышеуказанным событиям, связаным с гибелью Дмитрия Илюшина, чтобы выносить в этом злодеянии пометки завуалированное название. Мы обращаемся к вам, кто располагает полной информацией, связанной с похищением и гибелью Илюшина Дмитрием, с просьбой оказать нам содействие в раскрытии этого преступления.

Сразу хочу сообщить, что сведения по делу - это не только лица, которые имеют непосредственным очевидцем событий. Свидетель - это тот, кто слышал что-либо об этих событиях или участвовал или очевидцем, то может указать на лиц, обладающих интересующей информацией. Нам интересуют любые информация, связанные с похищением и гибелью Илюшина Дмитрием, с просьбой оказать нам содействие в раскрытии этого преступления.

Сразу хочу сообщить, что сведения по делу - это не только лица, которые имеют непосредственным очевидцем событий. Свидетель - это тот, кто слышал что-либо об этих событиях или участвовал или очевидцем, то может указать на лиц, обладающих интересующей информацией. Нам интересуют любые информация, связанные с похищением и гибелью Илюшина Дмитрием, с просьбой оказать нам содействие в раскрытии этого преступления.

Сразу хочу сообщить, что сведения по делу - это не только лица, которые имеют непосредственным очевидцем событий. Свидетель - это тот, кто слышал что-либо об этих событиях или участвовал или очевидцем, то может указать на лиц, обладающих интересующей информацией. Нам интересуют любые информация, связанные с похищением и гибелью Илюшина Дмитрием, с просьбой оказать нам содействие в раскрытии этого преступления.

Сразу хочу сообщить, что сведения по делу - это не только лица, которые имеют непосредственным очевидцем событий. Свидетель - это тот, кто слышал что-либо об этих событиях или участвовал или очевидцем, то может указать на лиц, обладающих интересующей информацией. Нам интересуют любые информация, связанные с похищением и гибелью Илюшина Дмитрием, с просьбой оказать нам содействие в раскрытии этого преступления.

Мы гарантируем конфиденциальность. Сведения не подлежат разглашению. Гарантируем широким спектром мер обеспечения безопасности свидетеля. Анонимные данные свидетелей могут быть использованы в уголовном деле. К ним имеют доступ только следователи. Кроме того, предусмотрены другие меры безопасности - от рожков данных и персоналий.

Заканывая свое обращение, хочу сказать, что гибель Дмитрия Илюшина для каждого человека в стране остается незажившей раной. Она становится болезненной оттого, что лица, совершившие это чудовищное злодеяние, до сих пор остаются безнадзорными.

Для нас это профессиональный и человеческий долг. А долги приняты отдавать!

Мы рассчитываем на вашу помощь и поддержку! Верим, что не останется равнодушными и ошаме нам содействием!

Контактные телефоны:
- в городе Владимире 47-29-03; 47-29-29;
8-800-107-87-86;
- в городе Гусь-Хрустальный 2-02-84;
8-919-796-22-56

ФУТБОЛЬНОЕ ОБЗОРЕНИЕ

Воспитанница тренера В. Лисова Наталья Савиных-Косовичева команды «Ирбис» Гусь-Хрустальный этого сезона выступает в чемпионате России по мини-футболу за команду «ЮСР» (Пенза).

Буквально на днях она и сейчас, включая стадион чемпионской России в составе команды издательства в состав сборной России, готовится к международному турниру по хоккею с мячом команд страны по хоккею мини-футболу. Гордятся своей командой «Ирбис» Гусь-Хрустальный федерация футбола в составе сборной России в ее тренере В. Лисова с большим уважением и желанием ей дальнейшего совершенствования своего мастерства и успехов в мини-футболе!

ПЕРВЕНСТВО ВЕТЕРАНОВ

Игры второго тура были проведены 6 апреля. Первая игра команды «Ирбис» - 50 минут в первом тайме прошла на равных, но с выиграным счетом «Ирбис» - 2:1. Вторая тайма выиграна с преимуществом команды «Ирбис», но не без результатов - 0:0. Два мяча в команде «Ирбис» забил Р.Федотов.

Во второй игре команда «Звезда» выступила в своем боевом составе и выиграла первый тайм со счетом 4:0 у команды «Текстильщик». Второй тайм прошел с играми и голе-

выми преимуществами «Звезда», но не реализованные голевые моменты, тайм закончился ничьей - 3:3. В янвеле победил «Звезда» - 7:3. Три мяча в команде забил С. Заслолов.

Во второй день была проведена только одна игра в своем составе сборной города ветерана 45 лет и старше в турнире в Казаново Рязанской области «Звезда» - Лисова хороную игру выиграла «Ирбис» 4:2. Два мяча в команде забил М.Трофимов. В составе команды «Звезда» играли даже лучше, чем в предыдущем первенстве, когда она стала чемпионом города. В составе бомбардир - 2 места делит М.Трофимов из команды «Звезда» и Ф.Фадеев из команды «Юрбис» - забившая по пять мячей. С.4 места делит М.Рожков из команды «Ирбис» и А.Сербран из команды «Текстильщик», забившие по 4 мяча.

КАЛЕНДАРЬ

Игр первенства города по хоккею с мячом футбольного ветерана на 23 апреля 10.00 «Текстильщик» - «Ирбис» 11.00 «Ирбис» - «Звезда»

АМАЛПРЕДСТАВитель государственной физической культуры.



Уважаемые жители города и района!

общественная организация «ЗОВ» (ул. Куровская, 1 - на территории вех-абицаны) просит вас, за посильную помощь в виде теплых вещей для подолки шеем, металлических мисок, кастрюль, кормов. Т. 3-25-37.

ВСЕ ЖИВОТНЫЕ НАДЕЮТСЯ ОБРЕСТИ ДОМ!

Завод по производству стекольных изделий ООО «СТЕКЛОТЕХ» в г. Тюмени

Адрес : Тюменский р-н р.п. Бовандинский,
ул. Кирова, 10а, тел.: (3452)720-439,
факс: 72-00-03. e-mail: kady@steklotex.ru

ПРИГЛАШАЕТ НА РАБОТУ СПЕЦИАЛИСТОВ СЛЕДУЮЩИХ ПРОФЕССИЙ:

- БРИГАДИР НАЛАДЧИКОВ СТЕКОЛЬНЫХ АВТОМАТОВ 6 РАЗРЯДА.
- НАЛАДЧИК СТЕКОЛЬНЫХ АВТОМАТОВ 5 РАЗРЯДА.
- ОПЕРАТОР СТЕКЛОФОРМУЮЩИХ МАШИИ 5 РАЗРЯДА.
- ВИДЕИЩИК 4 РАЗРЯДА.
- СТЕКЛОВАР 5 РАЗРЯДА.

ДОСТУПНА ЗАРАБОТНАЯ ПЛАТА, ПРЕДОСТАВЛЯЕТСЯ БЛАГОУСТРОЕННОЕ ЖИЛЬЕ

ООО «Гусевский арматурный завод «УСАР»

приглашает на работу:

- начальная механикочерочного цеха с опытом работы, з/п от 80 тыс. руб.;

- водителя автомобиля категории «Е», з/п от 25 тыс. руб.;

- мастер смены механосборочного цеха, з/п от 40 тыс. руб.;

- оператора станков с программным управлением токарной и фрезерной группы, з/п от 30 тыс. руб.;

- электромонтера по ремонту и обслуживанию электрооборудования, 4-6 разряд, з/п от 20 тыс. руб.;

- слесари-инструментальщики, 4-6 разряд, з/п от 20 тыс. руб.

Гарантируется весь социальный, своевременная выплата заработной платы 2 раза в месяц.

Обращаться: г.Гусь-Хрустальный,

ул. Транспортная, 30, тел. 3-51-45.

ПРОДАЮ

Новую одноступенчатую коробку 0,85x2 (3 ступени), плавящую, пав-м-852 Т 2 взрослая, Т. 9-94-595-29-78.

РАЗНОЕ

Грузоэвакуатор по городу, об-л-аст. Россия, Т. 8-910-184-10-32.

Спутниковое ТВ «Триколор ТВ» - 8200 рублей с установкой. Официальный представитель «Триколор ТВ», ремонт «Триколор ТВ» на дому Т. 8-910-005-00-06

Отдаю в добрые руки книгу, похожено на ботельях (вишню темную с полосками, вверх белая с маленькой желточкой), очень пушистый. Тр. 2-25-16, 8-910-992-78-41.

Редактор и В. Пуроев
Ответственный секретарь
О.И. Любушкин
Менеджер
С.С. Пискунова
Компьютерная верстка
И.Ю. Епанович
Д.В. Солнцева

ВСЕ ТОВАРЫ И УСЛУГИ РЕКЛАМИРУЕМЫЕ В «ГУСЕВСКОМ ВЕСТНИКЕ», ПОДЛЕЖАТ ОБЯЗАТЕЛЬНОМУ СЕРТИФИКАЦИИ

Правда зарегистрирована
федеральной службой по надзору
в сфере связи и массовым коммуникациям
№ 10/03/2008 от 26.10.2008г.

ИЗДАТЕЛЬ:
Ильинская
государственная
академия
культуры
и искусств, ИИ
«Ильинский вестник»
гусевской волости

Адрес: 601500 г.Гусь-Хрустальный,
ул.Старые Боловниевы, 7.
Телефоны:
редакция (849241) 2-98-43
корреспондентский (849241) 2-99-16
факс (849241) 2-29-16
E-mail: gusevskiy-vestnik@mail.ru
gusevskiy-vestnik@yandex.ru

Печать офсетным
Объем 3 печатных листа
Подписок в латинах в 14 00
№ 18 от 14.04.2011 г.
Отпечатано с оригинал-макетов
печатного галетты «Гусевские вести»
в ОАО «Гусь-Хрустальный типограф
ский завод» № 18 от 27.04.2011
Зак. №00947-Тираж 10000
Цена свободная Индекс 50972

ГАЗЕТА ВЫХОДИТ
ПО СРЕДНЕМ ПЯТНИЦАМ
В РЕДАКЦИОННОМ ОТДЕЛЕНИИ
ПЕЧАТЬ И КОМПЬЮТЕРНОЕ
ОБРАБОТКУ ВЫПОЛНИЛИ
ПО ЗАКАЗУ РЕДАКЦИИ

26 апреля в 12 часов в едином социально-культурном центре (бывш. клуб им. Ленина)

состоится
мероприятие,
посвящённое
25-й годовщине
памяти жертвам
Чернобыльской
катастрофы.
Регистрация
с 11.30.



Комитет вдов и матерей.

ОБЪЯВЛЕНИЕ

Администрация МО Гусь-Хрустальный информирует о необходимости оформления прав на земельный участок при переходе права собственности на здание, строение, сооружение. Для этого необходимо обратиться с заявлением в администрацию города, расположенную по адресу: ул.ца Калнина, 1, (каб. №11), телефон для справок 2-75-12.

К заявлению о приобретении прав на земельный участок прилагаются следующие документы:

1) копии документов, удостоверяющих личность заявителя (заявителей), являющегося физическим лицом, либо лицом, представляющего физическое или юридическое лицо;

2) копии свидетельства о государственной регистрации физического лица в качестве индивидуального предпринимателя (для индивидуальных предпринимателей), копии свидетельства о государственной регистрации юридического лица (для юридических лиц);

3) копии документов, удостоверяющих права (полномочия) представителя физического или юридического лица, если с заявлением обращается представитель заявителя (заявителей);

4) выданный на подложке чек за один месяц до дня подачи заявления выписки из Единого государственного реестра прав на недвижимое имущество и сделок с ним о правах на здание, строение, сооружение, находящиеся на приобретаемом земельном участке, или копии документов, удостоверяющих установление права на такое здание, строение, сооружение, если право на такое здание, строение, сооружение не зарегистрировано в Едином государственном реестре прав на недвижимое имущество и сделок с ним (при наличии административных действий по установлению права на приобретаемый земельный участок, если право на данный земельный участок не зарегистрировано в Едином государственном реестре прав на недвижимое имущество и сделок с ним);

5) выданный на подложке чек за один месяц до дня подачи заявления выписки из Единого государственного реестра прав на недвижимое имущество и сделок с ним о правах на приобретаемый земельный участок или копии документов, удостоверяющих установление права на приобретаемый земельный участок, если право на данный земельный участок не зарегистрировано в Едином государственном реестре прав на недвижимое имущество и сделок с ним; 6) в случае отсутствия у государственного здания, строения, сооружения документов, удостоверяющих (устанавливающих) права на приобретаемый земельный участок, вместе с документами, указанными в пункте 4 настоящего перечня;

7) копии документа, подтверждающего право приобретения земельного участка в собственности (бесплатной) объектами, в безвозмездное пользование, в собственность или аренду на условиях, установленных земельным законодательством.

В соответствии со статьей 71 Кодекса Российской Федерации об административных правонарушениях самовольное занятие земельного участка или использование земельного участка без оформления в установленном порядке правоустанавливающих документов в земельном законодательстве влечет наложение административного штрафа на граждан в размере от пятисот до одной тысячи рублей, на должностных лиц - от одной тысячи до двух тысяч рублей, на юридических лиц - от десяти тысяч до двадцати тысяч рублей.

ИЗВЕЩЕНИЕ О РЕЗУЛЬТАТАХ АУКЦИОНА

Администрация МО Гусь-Хрустальный сообщает о том, что победителем аукциона по продаже прав на заключение договора аренды земельного участка площадью 750 кв.м из земель населенных пунктов с кадастровым № 33-25-00060-04, разрешенное использование - строительство жилого дома, находящегося по адресу: Владимирская область, город Гусь-Хрустальный, улица Ольховая, 1, объявленной на 18.04.2011 г., признан Н.Г.Калыцкий.

С методикой проведения конкурса на заключение договора аренды земельного участка федеральной государственной гражданской службы инстинкты и документами, необходимыми для участия в конкурсе можно ознакомиться по адресу: г.Гусь-Хрустальный, ул. Разданская, 12/38 - или на сайте управления www.03.nalog.ru. Тел. (40241) 2-23-75.

5 мая в 18.00 состоится XV фестиваль фальшивого песни «КОГДА ВЕСНА ПРИДЕТ...»

Вас ожидает встреча с артистами, композиторами и поэтами из Москвы, Владимира, Близникова, Гусь-Хрустального. Фестиваль состоится в здании МУЗ.ЕСОЦ (бывш. клуб им.Ленина). Вход свободный. Справки по тел. 2-15-63, 3-17-99.

Межрайонная инспекция Федеральной налоговой службы № 1 по Владимирской области

объявляет о проведении конкурсов на замещение вакантных должностей государственной гражданской службы: главного государственного налогового инспектора, старшего государственного специалиста 2 разряда, государственного налогового инспектора

Должностные обязанности, требования к кандидату, условия конкурса, порядок подачи заявления и подписанного анкету по форме, утвержденной распоряжением Правительства РФ от 26.05.2005 г. № 67-с с приложением фотографии, копии паспорта (или копии иного документа (подлинного или заверенного), допуск к участию в конкурсе) и документ, подтверждающий отсутствие обстоятельств, препятствующих поступлению на гражданскую службу (или ее продолжение), по форме, утвержденной приказом Федеральной налоговой службы, копии свидетельства об обязательном пенсионном страховании, копии свидетельства о постановке физического лица на учет в налоговом органе по месту жительства на территории Российской Федерации; сведения о доходах, об имуществе и обязательствах имущественного характера по форме, установленной уполномоченным органом Президента Российской Федерации; копии документов воинского учета (для военнообязанных и лиц, подлежащих призыву на военную службу); копии свидетельства о государственной регистрации актов гражданского состояния, при наличии зарегистрированного брака; документ, подтверждающий допуск к сведениям, составляющим государственную тайну, или иное ограничение законной тайны, установленное федеральными законами, указами Президента Российской Федерации и постановлениями Правительства Российской Федерации.

Применяемые и прилагаемые документы на конкурс начинаются со дня опубликования и заканчиваются через 30 дней со дня публикации объявления.

С методикой проведения конкурса на замещение вакантных должностей федеральной государственной гражданской службы инстинкты и документами, необходимыми для участия в конкурсе можно ознакомиться по адресу: г.Гусь-Хрустальный, ул. Разданская, 12/38 - или на сайте управления www.03.nalog.ru. Тел. (40241) 2-23-75.