

**Информировать  
вовремя  
и объективно!..**

**ВЛАДИМИРСКИЕ  
ДЕПУТАТЫ**

№ 41  
(1627)

# 12 июня - День России!

## НОВОСТИ

### ПРОЙДУТ ПУБЛИЧНЫЕ СЛУШАНИЯ

Дату публичных слушаний по исполнению городского бюджета за 2010 г. утвердили на заседании городского Совета народных депутатов, прошедшем 2 июня. Публичные слушания назначены на 14.00 16 июня. Пройдут они в здании городской администрации в кабинете № 39.

В соответствии с Уставом города, эта процедура проводится ежегодно. Цель ее проведения - сделать более прозрачным и понятным для горожан «бюджетный процесс».

### НА РЕМОНТ ГОРОДСКИХ БОЛЬНИЦ

Стали известны, на что запланировано потратить средства, выделенные на ремонт городских больниц в рамках региональной программы «Модернизация здравоохранения Владимирской области на 2011-2012 годы». Среди перечня основных мероприятий - реконструкция и капитальный ремонт имеющегося фонда.

На капитальный ремонт стационара детской городской больницы выделено 3907,79 тысячи рублей. В декабре 2011 года ремонтные работы на объекте должны быть закончены.

На ремонт центральной городской больницы предусмотрено 20269,97 тысячи рублей. Их них 3090,13 тысячи рублей пойдет на капитальный ремонт кровли главного корпуса, 1729,97 тысячи рублей - на аналогичный ремонт крыши родильного дома. На капитальный ремонт 2-х 3-этажных роддомов предусмотрено 10606,82 тысячи рублей. На ремонт ангио- и устро-логической палат на главном входе родильного дома потребует, согласно программе, 206,19 тысячи рублей.

На капитальный ремонт из профинансирования областного отделения выделено 2726,56 тысячи рублей, на ремонт кровли здания лечебницы и гаража - 116,61 тысячи рублей. Капитальный крыша здания поликлиники №2 обойдется в 745,79 тысячи рублей. Все эти работы должны быть выполнены до начала первого зимнего месяца.

В планах и капитальный ремонт кровли поликлиники №2. На него по программе выделит 3600,00 тысячи рублей. Также будет проведена замена 5 лифтов, в том числе двух - в родильном доме, 2 - в главном корпусе и одного в поликлинике. На проведение этих работ предусмотрено 6714,22 тысячи рублей.

**СЛЕДУЮЩИЙ  
НОМЕР ГАЗЕТЫ  
ВЫЙДЕТ  
В ПЯТНИЦУ,  
17 ИЮНЯ!**

### Дорогие жители Владимирской области!

В этот день в 1990 году была принята Декларация о государственном суверенитете РСФСР. С этого документа начался новый исторический этап - становление и развитие РФ как демократической правящего государства, в котором человек, его права и свободы признаются высшей ценностью.

День России - это праздник каждаго гражданина нашей страны, граждан патриотизма, любви и привязанности своей Родине. Экономическое и социальное благополучие страны невозможно без успешной работы и развития. Отсюда государственная политика призывает к активной роли каждого гражданина в развитии страны. Создание инновационной промышленности, развитие эффективного сельского хозяйства, строительство жилья, поддержка предпринимательства, защита от социально-невысшающих слоев населения относятся к числу наших приоритетов.

Благодаря целенаправленной работе, Владимирская область свободна сегодня одним из наиболее экономично развитых и динамично развивающихся регионов Центральной России. По оценкам аналитических служб правительства РФ наша область четвертый год подряд входит в число двадцати пяти лучших регионов страны.

Предстоит еще многое сделать, для дальнейшего развития политической и социально-экономической системы региона, планомерное формирование демократических институтов и структуры гражданского общества во Владимирской области.

Дорогие земляки, позвольте выразить вам искреннюю благодарность за содействие работе на благо области и всей страны. Поздравляем вас с праздником - Днем России!

**И.ИВАНОВ РАДОВ**, губернатор Владимирской области.

**В.КИСЕЛЕВ**, председатель ЦО Владимирской области.

**И.БЕНЗЕЛ**, главный федеральный инспектор

во Владимирской области аппарата полномочного представителя

Президента РФ в Центральной федеральной округе.

### Уважаемые жузецы!

Желаю всем доброо здоровья, осуществления надежд, реализации жизненных планов, благополучия и достатка, уверенности и заветраемия дня. Мы вместе строим гражданское общество, в котором главными принципами должны быть равенство и партнерство, свобода и ответственность за судьбу страны. Каждый из нас должен осознавать, что невозможно от политическим убеждениям, национальностей и религиозной принадлежности отойти. Мы вместе - граждане единого государства.

Затома о нашем общем доме, помиди и уважение к старшим, поддержка слабых, работа за детей - вот тот вклад, который должен внести каждый из нас в достижение поставленной цели. Уверен, что нам по силам сделать так, чтобы День России действительно стал праздником свободной и процветающей державы, чтобы и мы, испытывая чувство гордости за нашу Родину, за свой народ. Желаю вам успехов, здоровья, добры и веры в свои силы.

**А.БЕЗВИН**, депутат Законодательного Собрания Владимирской области.

## ВЛАДЕТЬ ПАМЯТНИКАМИ, НЕ НАРУШАЯ ЗАКОН



В здании сельхозуправления состоялось деловая встреча на начало работы государственной инспекции по охране объектов культурного наследия администрации области В И.И.Нефедов и начальники отдела охраны и контроля за исполнением объектов культурного наследия государственной инспекции И.В.Матушевской (согласие) и И.И.Нефедов ознакомил общественность района с содержанием работы инспекции, созданной губернатором области в 2008 году. Государственная инспекция реализует полномочия по государственной охране, сохранению, использованию и популяризации объектов культурного наследия регионального значения и в области наследия полномочий - федерального. Инспекция готова оказывать поддержку органам местного самоуправления в решении вопросов, связанных с памятниками культурного наследия. На территории Гусь-Хрустального района находится 72 объекта культурного наследия, в том числе 40 - археологических, 27 - архитектур-

ных, 5 - исторических. На основании существующего законодательства около 200 объектов в Гусь-Хрустальном районе объявлены объектами культурного наследия местного значения. Однако от Гусь-Хрустального района в соответствии не поступило предложений о включении этих объектов в реестр.

В нашем районе 14 муниципальных образований, они должны заниматься охраной, сохранением и популяризации памятников истории и культуры, которые находятся на их территории. Государственная инспекция направила в органы местного самоуправления предписание о необходимости принятия нормативно-правовых документов - положений об объектах культурного наследия, разработки мероприятий, направленных на их сохранение, определение ответственных лиц за реализацию этих полномочий. На данный момент такие программы разработаны лишь в Демидовском сельском поселении и в целом в Гусь-Хрустальном районе.

Статус объекта культурного наследия предполагает специфическую работу по охране, сохранению, использованию и популяризации. В муниципальных образованиях трудно найти таких специалистов. Поэтому муниципальное образование было бы целесообразно

передать полномочия по охране и сохранению памятников в район, где разработать единые положения об объектах культурного наследия, найти специалистов, разрабатывать соответствующие программы.

В области проводится большая работа по передаче культурных зданий и сооружений Русской православной церкви. В области из 1024 таких объектов около половины переданы Владимирской епархии. В нашем районе около 30 культурных памятников.

В соответствии с действующим законодательством в сфере культурного наследия памятники истории и культуры могут находиться в федеральной, региональной, муниципальной, частной собственности. При этом необходимо помнить, что собственник несет бремя содержания принадлежащего им объекта культурного наследия. Чувство ответственности и осознание обязанности заботиться и сохранять объекты культурного наследия у собственников и пользователей не всегда четко прослеживаются. Забота о культурном наследии выведена из собственности, разрабатывать соответствующие программы.



В завершение встречи И.И.Нефедов ответил на вопросы, которые касались вопросов законности, статуса шольных музеев, охраны объектов культурного наследия музеев, принадлежащих к памятникам.

**В.УЗУБОВА**





Все, представленные на этой странице поэты, писали о городе, в котором росли и жили. Писали в разное время, но всегда были едины в одном: глубокой уважительности к своей малой Родине. К людям, которые их окружали, с которыми они строили этот город и возвеличили его в стихах и поэмах. Об этом можно много и долго говорить, но поэзия значительно потеряет и обесцветит без стихов о горожане и деревнях, в которых незаметно и незримо живут русские люди, которые создадут славу этим провинциальным местечкам по всему огромному миру.

В.САФРОНОВ, член Союза писателей России.

# РОДНИК

## «ЛЮБИТЬ ТОТ ГОРОД, ГДЕ ЖИВЁШЬ...»

Константин АПАНОВ.

250 лет



### ИВАН БЕЗБОРОВ Улица детства

Светлое, голубое,  
В сердце останься окаян,  
Детство мое босое  
С улицы Волгодарской.  
Улица низких огонь  
И с изыбной осянкой,  
Где-то в былом давнем  
С клочком ошей - Татарстан.  
На городскую площадь  
Улица не выходит,  
Гамы сосновой роши  
В ней на рассвете бродит.  
Вся она с старой складке  
И воробьиных танцах.

### Отчий город

Не большой ты и не маленький,  
Среду самый дорогой.  
В «Золотом кольце» хрустальной  
Ты сверкаешь, город мой.  
Я с тобой с утра до вечера,  
Вся тебе - на сердце грусть.  
Ты моя надежда вечная,  
Город мой, Хрустальный Гусь.  
Ты звезда моя звенящая,  
Навесегда мальчишней свет.

### АЛЕКСАНДР ВАСИЛЬЕВ Улица моя

Улица Хрустальнице,  
Помощь ли меня?  
Здесь я бегал мальчиком,  
Голодом зная.  
Здесь средой ровесников  
Был удал и смел.  
И впервые песенку  
О тебе пропел.  
Здесь по по-нашему  
В сумрак ввечерю  
Слушал бабки дивные  
Наших мастеров,  
Как совместно делали  
Плиту из стекла.

### ПЁТР ИЛЬЧЁВ Любимый город

Промчался годы фронтовые,  
Горнист победной марш трубил.  
И вернулся  
в Гусь-Хрустальный,  
Где жил, учился и любил.  
Любимый город душу греет,  
Как много новых друзей в нем.  
От времени он не стареет,  
А молодеет с каждым днем.  
Он хорошеет год от года,  
Так изменился - не узнаешь.  
И мечется от имени народа,  
Спасибо вам, строители, сказать!

Красит ее лужайки,  
А не воздала паншира.  
Дух беретный рабочий,  
Дух мастерев-умельца,  
Улица с крышей отчий.  
С песною мамы в сердце.  
Не прогони в тумане,  
Вперед мой авантюрист,  
Город алмазной гранки,  
Город мой Гусь-Хрустальный.  
Сердце моею с тобой,  
Имен твоей - как ласка,  
Город с моею любовью -  
С улицы Волгодарской.

Ты душа моя бессмертная  
До окончанья моих лет.  
По тебе слышанная фавелом  
Жму живое сердце я.  
Над тобой белым ангелом  
Память кружится моя.  
Одолое все превратности -  
От тебя не отгнесся.  
Помню хорощо,  
Ты мой шепот радости,  
Город мой, Хрустальный Гусь!

И живичка в деле им  
Очень помогает.  
Слушавшь - люблюшся...  
Не пугает мгла,  
А луна над улицей  
Словно юм стекла.  
Позже в дни вояжеской,  
Поздно хорощо,  
Как отсюда, верный ей,  
На завод, ушли.  
Превосна, тополо,  
Радуясь со мной,  
Как в ладоши хлопвали  
Жыбкою листовой.

### ВЛАДИМИР ЖОЛНИН Гусь-Хрустальный

Прошли века, и на Мещёре  
Среди лесов, среди болот  
Мой Гусь-Хрустальный -  
русский город.  
Как сад,  
весной растёт, цветёт.  
Я им всегда прелея годятся,  
Пусть невелик он, но, друзья,  
На упою родной стопицы  
Пожми улицы Гусь!  
Когда у нас  
с восходом солнца  
Вся пробуждается земля.

### Горжусь тобой, Гусь-Хрустальный

В созвездии советских городов  
Гусь-Хрустальный,  
но заводской заметной  
Сверкает город русских мастеров,  
Мой Гусь-Хрустальный -  
Стеклоград чудесный  
Люблю протисся  
по городу пешком  
В любой час дня,  
в любое время года.  
Так дичится лето  
так хорощо кругом -  
На каждой улице,  
у каждого завода!



Фотос А.Зубанова.

### СТАНИСЛАВ ИКОННИКОВ Хрустальный Гусь

С полочки серванта,  
в яе в оконце,  
Смекрит на меня  
хрустальный гусь.  
Он сверкает зрельями на солнце...  
Отчего же в сердце  
верещаль грусть?  
Где-то в окурены  
соосен звоник,  
Город детства буднички мигит.  
Не в одной Мещёрской  
он стороне

Мастерством стеклом  
знаменит...  
Кажется, совсем  
недавно воее...  
А воды-то сколько утешю.  
Стекловао хрустального завода  
Я варил в большой печи-стекло.  
Гусь-Хрустальный -  
город, а не пшши,  
Для меня - омычива любовь.  
Потому, наверно, и снится,  
По ночам являясь вновь и вновь.

### КОНСТАНТИН АПАНОВ Богатство

Как самое святое надо  
Любить тот город,  
где живишь.  
Он наша гордость  
и отрада,  
Всегда он сказочно хорощо.  
Мой Гусь-Хрустальный,  
Славный город,  
Недаром сотни раз воспет  
И я славу  
он очень молод,  
Хочу ему за двести лет  
Расту дома, растут заводы,  
Он молодеет с каждым днем.

Как видно,  
не старею годы,  
Когда осыда горит огнем.  
С годами  
он богаче будет,  
Дождёт до облачных высот  
Но главное богатство - люди,  
Творцы еесе  
нынешних красот.  
О мастерах сплалют оды  
И не смолкнет звуки лир,  
Что в друге  
жили все народы,  
Пусть на планете будет мир!

### Рудольф КУДРЯВЦЕВ Звезнат хрусталь

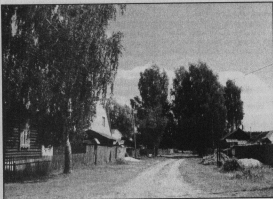


С ним можно многое сравнить:  
Весенний знон камели,  
Осенней гугулка неть  
И маювона трелли,  
Сверкане северных снегов  
И семичелле радуче  
Шелла пригласиенския лугов  
И вечера на Падуге  
И чудо-зори поутру,  
Горщице в полнубе,  
И перелазны на ветру  
Янгариных зрен хлеба.  
В стекле и радосте, и печали,  
Творения руи и сердца,  
Испорит и мой хрусталь,  
И сплавит труду умельца!

### Мой город

Мех лесов  
Мещеры славной  
Есть чудесный уголок,  
Где стоит  
наш Гусь-Хрустальный -  
Знаменитый городок.  
Здесь живут простые люди,  
Им я горжусь всегда,  
Превратили они будния  
В праздник светлого труда!  
И я радуюсь, не скучаю,  
От всей души своей,  
Игорной красотой  
Хрустали, трудом людей.  
Как не радуюсь, если  
В звонках грядут хрустали  
Воспеваются, как в песне,  
Красота твоя, земля!

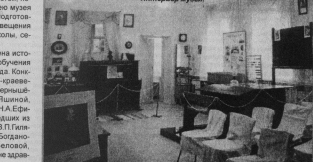
Фотос А.Зубанова.



# НАШЕМУ МУЗЕЮ - ПЯТЬ ЛЕТ

# ДВУХ СЕРДЕЦ - ОДНО РЕШЕНИЕ

Интерьер музея.



В канун 25-летия города, 14 июня пройдет встреча актива, гостей, посвященная годовщине юбилея музея просвещения. К этой дате подготовлена брошюра «Музей просвещения - центр взаимодействия школы, семьи, общины».

В ней подробно освещена история краеведения в области обучения и воспитания учащихся города. Конретизирован вклад учителей-краеведов советских времен: Г.А. Чернышова, Л.Б. Стояковой, Н.П. Яшиной, З.А. Ивановой, Б.А. Казакова, Н.А. Ефремовой, В.П. Медведева, учащиеся из жизни учителей-ветеранов - В.П. Гилеровой, А.И. Половой, А.П. Богдановой, М.С. Лесовой, Л.В. Беловой, З.Т. Прокофьевой, а также ныне здравствующих.

Музейная актив нарабатывает около 40 человек. В настоящее время: З.Т. Белова, П.И. Букова, Н.А. Алексеева, В.В. Царев, Е.В. Шаповал, Л.А. Чудова, Н.Д. Смирнова, С.И. Солодовникова, В.С. Сидорова, Г.А. Глухова, а также школьники Е. Семенова, М.Алексеев, И.Лихачев, В.Кукушкин и другие. В настоящее время они составляют исполнительную группу для участия в городской грантовой программе под названием «Межсфера идентичности».

Активно музей пополняется новыми экспонатами, число которых на сегодняшний день свыше пяти тысяч.

Подается эти работы за 5 лет нельзя не заметить, что важное место

Е. Семенова; «История Туевского Дино пионера» (М.Алексеев, школа №1, В.Кукушкин, школа №7), «Путь Р.Д.Кочнева» (к 80-летию со дня рождения) (З.Кочнева, М.А.Майорова, Б.А.Казаков).

Большое внимание уделяется работе с образовательными учреждениями города. Наиболее активно сотрудничают с основной школой №7, средней школой №15, филиалом ВУПТ.

В равное время на основе материалов музея работают учителя: Е.В. Тренина (школа №15) и В.Шувалова (школа №7), из Кировской сельской шко-

ных активистов Е.Семенова, В.Ковалева, М.Алексеева, В.Кукушкин, освещающих жизнь музея и его события на страницах газет: В Туговской и Владимирской типографиях напечатаны такие интересные работы, в настоящее время готовится к печати исследовательская работа «Путь Р.Д.Кочнева», при содействии друга музея Е.В.Шаповала.

Наш музей - это еще и клуб для всех его друзей. Летние и осенние, тематические встречи ветеранов и молодежи города мы проводим в течение всех этих лет. Активными членами клуба стали за это время М.А.Шураев, Е.К.Соловьева, З.Г.Белова, А.И.Берендеева, Т.Т.Пантелеева, Т.В.Абдулукманова, Н.И.Касаткина, В.В.Царев, Н.Д.Смирнова, Л.В.Либедова, Г.А.Глухова.

В музее зародились и активно работают драматические кружки учителей и учащихся, хоровой коллектив «Вдохновение» под руководством И.И.Касаткиной. Активно развивается туристско-краеведческое направление. В проведении мероприятий нам помогают наши спонсоры: Е.В.Шаповал, А.А.Березин, О.В.Волков и другие.

Оценывая фондовый материал музея, как средоточие информации для образования, воспитания и становления расцвitung личности, считаем первоочередной задачей воспитание у юных посетителей музея недопустимости проявления в повседневной жизни глупости, подлости и ненависти.

В каждом месте, подобно убеждению, имеют юные посетители свои культурные подходы. Все это является залогом для дальнейшей деятельности нашего музея.

В.КАЗАКОВ.



Б.В. Золотарев, Е.Семенова, Б.А. Казаков.

отводится исследовательской работе как учащимся, так и педагогам.

Два года, используя музейные материалы, разрабатывали тему «Юношество-наравственное воспитание личности». В связи с этим были проведены три конференции со студентами, гимназистами и учащимися школ. Материалы исследования опубликованы в сборниках. Ежегодно участвуют в научно-практических конференциях города, района, области.

Одновременно мы проводим исследование архивного материала своего музея и участвуем в городских НИОКР-исследованиях, занимаясь в основном тем: «Всего выплнено более 10 научных исследований, среди которых наибольшим спросом и населением города пользуются работы по следующим темам: «Ура-Хрустальный союз молодежи 90 лет», «Ковалева, Зуева, школа №7», «Инициатива участников Великой Отечественной войны» (1941-1945 гг.) (С.Б. Фатграсова), «ИП Инициатива - основательница «Музейской гимназии» (Е.Семенова, школа №7), «Семья века» (Т.Борисова,

ла. На нашей базе проведена научно-практическая конференция для учащихся средней школы №13 на тему «Выпускники школы на службе нации». В городских газетах «Туговские вести», «Факты», «Центральный районский вестник» опубликованы материалы: напечатаны более 30 статей на исследовательские темы. Благодарны журналистам: С.А.Фролкин, Е.П. Прокофьев, В.И.Зубинову, а также



Экскурсия в Новый Бузулим.

Прошло первое заседание оргкомитета по подготовке и проведению мероприятий, посвященных Дню семьи, любви и верности, который пройдет в Росии в июне.

Напомним, этот день посвящен памяти святых чюдотворцев, блаженников и преподобных супругов Муромских князя Петра и Февронию, прожитых юными супругами нашей страны. Этот праздник отмечается с 2008 года и призван обратить внимание общества на то, что семья остается нравственно-этическим нравственно-ценностным, национальной культуры и исторической преемственности поколений, фактором стабильности и развития.

В этот день в городе планируются провести церемонию чествования супружеских пар, которые прожили в браке более 40 и более лет и достойно воспитали детей. Пять лучших из них будут награждены медалью «За лю-

бов и верность». С одной стороны медалью будут награждены святыя Петра и Февронию, с другой - романшской любовью правдива, которая с давних времен ассоциируется у россиян с любовью.

Намечается участие в празднике молодёжи. Согласно на участие будут приглашены представители из образовательной сферы в целях поощрения бракосотражения. Молодежь, изымавшие желание принять участие в празднике, подадут свои представления о юности и семейной жизни. Все их высказывания будут зачитаны на видео, которое будет транслироваться в информационном месте сайта и телевидения, где можно будет проголосовать за понравившуюся пару. Церемония чествования семейств будет проведена в информационном месте музеев города.

Из пресс-релиза администрации города.

## Православный календарь

### 11 ИЮНЯ - ТРОИЦКАЯ РОДИТЕЛЬСКАЯ СУББОТА

Поминание всех умерших христиан установлено в субботу перед Пятидесятницей, когда, что святым Евангелием Святого Духа заключено, демонстрируется спасения человека, но в этом спасении участвует и усопшие. Поэтому святыя правды, святыя, Церковь, поощряет поминание усопших.

Святые Василий Великий, составивший молитвы святыя Пятидесятницы, говорят в них, что Господь, начиная с этого дня, благоволил принимать молитвы от умерших в надею на все до дня Арийского.

### МОЛИТВА ЗА УСОПШИХ

Мы молимся на Аутрении от усопших, и от этого происходит великая милость Душам, когда за них приносит эта Святая и Отрынная Жертва на Аутрению. Но поскольку молитвы спрашивают, чем молить за усопших, то усношия и молитва Аутрении, если они усношия и грешны, на это отвечают таким образом. Если вы несли царь различная на кого-нибудь, и послаа его на испытание, а среднему изгнанию принесли царю за него, да, разве не подотвратились бы они какой-нибудь милости? Так и мы, молвя от усопших, приносим всякую усношу православному Духу, то есть Христу, изгнанию на беззгретный мир, чтобы православному Духу, то есть Христу, и для себя, и для усопших простить амальту у Царя вышестоящего.

Святитель Кирилл Неруклявый.

Есть, действительно есть возможность освятить названное усноше грешника, если пожелаем. Так, если куда-то совершить за усноше чаште амальты, податая амальту, то хотя бы он сам был и недостойн, Бог услышит нас.

Святитель Иоанн Златоуст.

### 12 ИЮНЯ - ДЕНЬ СВЯТОЙ ТРОИЦЫ

В Пятидесятницу Дух Святой был усношен, явился как зрительные явления. Отсюда этот Дух усношен не утасал. И Бог совершил явил, открывающий сердцам, верным Господу, воспоминаем их амальту, верою, чистотой и смирением. И мы слышам в этот день, как Авраам рассказывает о Духе Святом: «Ты еси Бог Рекомства, от Отца Сыном православному».

Блаженныи отцы говорят, что нам больше мы приносимше молитвы Духу Святому, тем больше приносимше молитвы Христа. В той мере, в какой мы даем молитву Духу Святому в нашей сердцах - царькой с грехами и покаянием... Христос изрыскается в нашей жизни. «Кто последует Мне», - говорит нам Христос, «не худит худить во тьме, но худит видеть свет жизни»; Свет жизни - свет Христова, свет Отца Небесного и свет Духа Святого. Наше признание, наш день - следовать за Господом, чтобы достигнуть истинного света. Недостаточно смотреть на этот свет, созерцать его и радостно видеть - мы должны следовать за Христом, худить в Нем, потому что этот свет ступая нашина, а не только газам. Радость праздника Пятидесятницы в том, что те, кто следуют за Христом, не худит никуда худить во тьме. Они худит видеть свет жизни в этом мире и в жизни вечной.

### 13 ИЮНЯ - ДЕНЬ СВЯТОГО ДУХА

Благодатный за праздник Святой Троицы день называють Дном Святого Духа. Церковь прославляет Господа, который в своем Божественном Духе называет благодать на свою славу. В народе существовало поверие о том, что лаже Духа, как огня, святых Духом дня, потому что в этот день во время Божественной службы с неба сходил священный огонь, который именовал все нечестиво само, полагая, что он Божественный, что лаже Духом дня не выпал замолочен. «Свят Дух весь наш свет согреть».

## ПОСТАНОВЛЕНИЕ

ГЛАВЫ МО Г. СУСЬ-ХУСТАЙНЬ

31.05.2011  
**О УТВЕРЖДЕНИИ ПОРЯДКА ОЦЕНКИ  
СООТВЕТСТВИЯ КАЧЕСТВА ФАКТИЧЕСКОГО  
ПРЕДОСТАВЛЕНИЯ МУНИЦИПАЛЬНЫХ УСЛУГ  
В СФЕРЕ КУЛЬТУРЫ ЮРИДИЧЕСКИМ  
И ФИЗИЧЕСКИМ ЛИЦАМ, УТВЕРЖДЕНИИ  
ТРЕБОВАНИЙ**

В целях реализации договорной целевой программы МО Г. Сусь-Хулайн «Инициатива развития муниципальных учреждений культуры на 2010-2012 гг.», утвержденной постановлением главы МО Г. Сусь-Хулайн от 17.07.2010 года № 365 постановлением:

1. Утвердить порядок оценки соответствия фактического предоставления муниципальных услуг в сфере культуры юридическим и физическим лицам утвержденным требованиям (далее – приложение).

2. Контроль за исполнением настоящего постановления возложить на заместителя главы города по социальной политике Т.Михееву.

3. Настоящее постановление вступает в силу со дня его официального опубликования.

В.В.ХУДАЙДИНОВ,

глава города

Т.Михеева,

заместитель главы города

по социальной политике

от 31.05.2011 г. № 349

## ПОРЯДОК

оценки соответствия качества фактически предоставляемых муниципальных услуг требованиям

в сфере культуры юридическим и физическим лицам утвержденным требованиям

1. Общие положения

1.1. Настоящий Порядок устанавливает основные

критерии оценки объема и качества муниципальных услуг, предоставляемых учреждениями МО Г. Сусь-Хулайн (далее – учреждения) в области культуры и образования в сфере культуры по

наименованию муниципальных услуг, предоставляемых

получателям образования детям МО Г. Сусь-Хулайн.

Библиотечно-бюджетное обслуживание населения, информационное и справочное библиотечное обслуживание МО Г. Сусь-Хулайн, организация охраны и обеспечения жилой городской среды учреждениями культуры.

1.2. Целями настоящего порядка оценки качества фактически предоставляемых муниципальных услуг являются:

а) повышение качества предоставления муниципальной услуги; выявление степени удовлетворенности населения МО Г. Сусь-Хулайн качеством предоставляемых муниципальных услуг; также технологий и условий их предоставления. Результаты оценки учитываются при формировании бюджета МО города Сусь-Хулайн на очередной финансовый год.

1.4. Основными задачами оценки качества муниципальных услуг являются: получение объективной оценки фактически предоставляемых муниципальных услуг с учетом установленных требований к качеству, создание системы информационного мониторинга за деятельностью учреждений, предоставляющих муниципальные услуги, формирование информационной базы о качестве фактически предоставляемых муниципальных услуг.

1.5. Проведение оценки соответствия качества муниципальных услуг требованиям к качеству является обязательным.

1.6. Требования к качеству муниципальных услуг, предоставляемых муниципальными учреждениями культуры и образовательными учреждениями в сфере культуры юридическим и физическим лицам, утверждены постановлением главы МО Г. Сусь-Хулайн от 15.03.2011 г. № 131.

2. Показатели и критерии оценки соответствия качества фактически предоставляемых муниципальных услуг в области культуры

Оценка соответствия качества фактически предоставляемых муниципальных услуг определяется традиционными показателями. Показатели рассчитываются по определенным формулам, при этом соразмерно возможно дополнить перечень рассчитываемых показателей и при необходимости изменить формулы их расчета.

Настоящим Порядком по всем видам муниципальных услуг определены два вида показателей: качественные и количественные. Показатели, отражающие социальные, социологические и иные отчетные данные, характеризующие объем и качество муниципальной услуги, являются деятельностью организации, которая оказывает муниципальную услугу, показатели использования ресурсов – показатели, отражающие использование ресурсов – показатели, отражающие экономические характеристики и технологии их использования в процессе оказания муниципальной услуги при заданных бюджетных ограничениях и с целью достижения целевых значимых показателей и/или определенных результатов.

При разработке новых показателей требований к качеству следует соблюдать критерии качества показателя, согласно которым каждый показатель должен быть специфичным (измерять различные характеристики по предоставлению муниципальных услуг), измеримым (иметь информационную базу для оценки), достижимым (находиться в сфере воз-

можности организации, предоставляющей муниципальную услугу); релевантным (относится к данной услуге); ориентированным по времени (подлежит оценке и планированию).

Каждой муниципальной услуге соответствует несколько показателей требований к качеству, выражающих требования муниципальной услуг. По каждому виду муниципальной услуги устанавливаются показатели, рассчитываемые определенными формулами, с присвоением баллов при различных вариантах их выполнения в соответствии с заданными размерами.

2.1. Муниципальная услуга по предоставлению муниципальных услуг в сфере культуры и образования. Критерии оценки качества услуги

2.1.1. Качество муниципальной услуги, предоставляемой учреждениями культуры и образования, дополнительного образования детей в сфере культуры, характеризуется:

а) соответствием педагогическим и управленческим требованиям учреждения; уровнем и качеством подготовки выпускников образовательного учреждения; требованиями образовательных программ к освоению профессиональных результатов и/или иной деятельности выпускников;

б) состоянием методической и учебно-воспитательной работы;

в) комплексностью затрат;

г) соответствием педагогическим и управленческим требованиям организации и руководящим кадрам образовательного учреждения установленного уровня квалификации.

2.1.2. Качество оказания муниципальной услуги, предоставляемой образовательными учреждениями дополнительного образования детей в сфере культуры, характеризуется:

а) полнотой (объем) предоставления услуги в соответствии с установленными требованиями ее получателям;

б) результативностью (эффективностью) предоставления услуги, оцениваемой различными методами (по уровню пути, уровню освоения);

в) наличием индикаторов (характеристик) качества и объема услуги по библиотечно-бюджетному обслуживанию населения.

Критерии оценки качества услуги

2.1.3. Качество муниципальной услуги по библиотечно-бюджетному обслуживанию характеризуется:

а) своевременностью, доступностью, точностью, доступностью услуг;

б) доступностью получателям услуг в сфере культуры и образования;

в) оптимальностью использования ресурсов библиотек;

г) наличием критериев оценки качества услуг, предоставляемой МО Г. Сусь-Хулайн.

2.1.4. Критерии оценки качества услуги в соответствии с установленными требованиями в сфере библиотечно-бюджетного обслуживания по результатам оценки соответствия качества фактически предоставляемых муниципальных услуг, являются:

а) полнотой (объем) предоставления услуги в соответствии с установленными требованиями ее получателям;

б) результативностью предоставления услуги в сфере библиотечно-бюджетного обслуживания по результатам оценки соответствия качества фактически предоставляемых муниципальных услуг;

в) наличием индикаторов (характеристик) качества и объема услуги, см. таблицу № 1.

2.2. Муниципальная услуга по по организации досуга населения.

Критерии оценки качества услуги

2.2.1. Качество муниципальной услуги по организации досуга населения характеризуется:

а) доступностью, комплексностью, охватываемыми услугами для населения; разнообразием, доступностью, охватываемым разнообразием и комфортностью;

б) доступностью получателям услуг и соответствием услуг определенным требованиям в сфере культуры и образования; уровнем и качеством предоставления услуги; использованием ресурсов учреждения культуры.

2.2.2. Критерии оценки качества муниципальной услуги по организации досуга населения являются:

а) полнотой (объем) предоставления услуги в соответствии с установленными требованиями ее получателям;

б) результативностью (эффективностью) предоставления услуги, оцениваемой различными методами (в т. ч. путем проведения опросов).

2.2.3. Система индикаторов (характеристик) качества и объема услуги, см. таблицу № 2.

2.3. Прямые материальные нормы расходов на предоставление клубного формирования (творческого коллектива) в течение творческого сезона, см. таблицу № 3.

3. Оценка качества предоставления муниципальных услуг в области культуры, см. таблицу № 3.

3.1. Показатели использования ресурсов анализируются в данном годовом отчете с учетом фактически освоенных бюджетных средств. При этом не учитываются затраты на капитальный и текущий ремонт, инвестиционные вложения.

Выполнение бюджетных назначений в полном объеме при выполнении (перевыполнении) государственных объемов муниципальных услуг и расходов является положительным исполнением менее 80% (балл от 80 до 90) и высоким (более 80%, в 3 балла). Выполнение бюджетных назначений при невыполнении утвержденных объемов муниципальных услуг является основанием для неэффективного использования бюджетных средств (0 баллов).

Оценка результатов является составной частью оценки качества оказания муниципальной услуги. Показателем результатов признаются объемы традиционной и инновационной услуг на удовлетворенности. На уровне города считается выполнение требований установленного объема и качества. На уровне ку-

льтуре считается оценка качества, в наибольшей степени приближающаяся к высоким показателям результатов.

Оценка инновационных мероприятий, рассчитанная на основе оценки инновационных результатов, является критерием предоставления инновационной муниципальной услуги при полном освоении бюджетных средств.

Учреждение-бюджетополучатель ежегодно в срок до 10 февраля проводит оценку соответствия фактически предоставляемых муниципальных услуг утвержденным требованиям в соответствии с настоящим Порядком на основании расчетов и отчетности, введенной в культуру. Для проведения оценки соответствия качества призов руководители муниципальных учреждений представляют отчетную документацию.

На основании рассчитанной оценки бюджетополучателя оценка качества муниципальных услуг проводится Комитетом по культуре администрации МО город Сусь-Хулайн, ежегодно не позднее 20 февраля проводится сравнительный анализ результатов оценки соответствия качества предоставляемых муниципальных услуг.

Комитет по культуре администрации МО город Сусь-Хулайн представляет ежегодно, не позднее 1 марта в Министерство управление образования МО город Сусь-Хулайн, ежегодно не позднее 20 февраля доклад о результатах анализа результатов оценки соответствия качества предоставляемых муниципальных услуг.

Значения показателей качества предоставляемых муниципальных услуг используются при формировании бюджета МО город Сусь-Хулайн, ежегодно не позднее 20 февраля проводится сравнительный анализ результатов оценки соответствия качества предоставляемых муниципальных услуг.

3.2. Контроль за деятельностью учреждения, предоставляющего муниципальные услуги в сфере культуры, осуществляется Комитетом по культуре администрации МО город Сусь-Хулайн, ежегодно не позднее 20 февраля проводится сравнительный анализ результатов оценки соответствия качества предоставляемых муниципальных услуг.

3.3. Контроль за деятельностью учреждения, предоставляющего муниципальные услуги в сфере культуры, осуществляется Комитетом по культуре администрации МО город Сусь-Хулайн, ежегодно не позднее 20 февраля проводится сравнительный анализ результатов оценки соответствия качества предоставляемых муниципальных услуг.

3.4. Контроль за деятельностью учреждения, предоставляющего муниципальные услуги в сфере культуры, осуществляется Комитетом по культуре администрации МО город Сусь-Хулайн, ежегодно не позднее 20 февраля проводится сравнительный анализ результатов оценки соответствия качества предоставляемых муниципальных услуг.

3.5. Контроль за деятельностью учреждения, предоставляющего муниципальные услуги в сфере культуры, осуществляется Комитетом по культуре администрации МО город Сусь-Хулайн, ежегодно не позднее 20 февраля проводится сравнительный анализ результатов оценки соответствия качества предоставляемых муниципальных услуг.

3.6. Контроль за деятельностью учреждения, предоставляющего муниципальные услуги в сфере культуры, осуществляется Комитетом по культуре администрации МО город Сусь-Хулайн, ежегодно не позднее 20 февраля проводится сравнительный анализ результатов оценки соответствия качества предоставляемых муниципальных услуг.

3.7. Контроль за деятельностью учреждения, предоставляющего муниципальные услуги в сфере культуры, осуществляется Комитетом по культуре администрации МО город Сусь-Хулайн, ежегодно не позднее 20 февраля проводится сравнительный анализ результатов оценки соответствия качества предоставляемых муниципальных услуг.

3.8. Контроль за деятельностью учреждения, предоставляющего муниципальные услуги в сфере культуры, осуществляется Комитетом по культуре администрации МО город Сусь-Хулайн, ежегодно не позднее 20 февраля проводится сравнительный анализ результатов оценки соответствия качества предоставляемых муниципальных услуг.

3.9. Контроль за деятельностью учреждения, предоставляющего муниципальные услуги в сфере культуры, осуществляется Комитетом по культуре администрации МО город Сусь-Хулайн, ежегодно не позднее 20 февраля проводится сравнительный анализ результатов оценки соответствия качества предоставляемых муниципальных услуг.

3.10. Контроль за деятельностью учреждения, предоставляющего муниципальные услуги в сфере культуры, осуществляется Комитетом по культуре администрации МО город Сусь-Хулайн, ежегодно не позднее 20 февраля проводится сравнительный анализ результатов оценки соответствия качества предоставляемых муниципальных услуг.

3.11. Контроль за деятельностью учреждения, предоставляющего муниципальные услуги в сфере культуры, осуществляется Комитетом по культуре администрации МО город Сусь-Хулайн, ежегодно не позднее 20 февраля проводится сравнительный анализ результатов оценки соответствия качества предоставляемых муниципальных услуг.

3.12. Контроль за деятельностью учреждения, предоставляющего муниципальные услуги в сфере культуры, осуществляется Комитетом по культуре администрации МО город Сусь-Хулайн, ежегодно не позднее 20 февраля проводится сравнительный анализ результатов оценки соответствия качества предоставляемых муниципальных услуг.

3.13. Контроль за деятельностью учреждения, предоставляющего муниципальные услуги в сфере культуры, осуществляется Комитетом по культуре администрации МО город Сусь-Хулайн, ежегодно не позднее 20 февраля проводится сравнительный анализ результатов оценки соответствия качества предоставляемых муниципальных услуг.

3.14. Контроль за деятельностью учреждения, предоставляющего муниципальные услуги в сфере культуры, осуществляется Комитетом по культуре администрации МО город Сусь-Хулайн, ежегодно не позднее 20 февраля проводится сравнительный анализ результатов оценки соответствия качества предоставляемых муниципальных услуг.

3.15. Контроль за деятельностью учреждения, предоставляющего муниципальные услуги в сфере культуры, осуществляется Комитетом по культуре администрации МО город Сусь-Хулайн, ежегодно не позднее 20 февраля проводится сравнительный анализ результатов оценки соответствия качества предоставляемых муниципальных услуг.

3.16. Контроль за деятельностью учреждения, предоставляющего муниципальные услуги в сфере культуры, осуществляется Комитетом по культуре администрации МО город Сусь-Хулайн, ежегодно не позднее 20 февраля проводится сравнительный анализ результатов оценки соответствия качества предоставляемых муниципальных услуг.

3.17. Контроль за деятельностью учреждения, предоставляющего муниципальные услуги в сфере культуры, осуществляется Комитетом по культуре администрации МО город Сусь-Хулайн, ежегодно не позднее 20 февраля проводится сравнительный анализ результатов оценки соответствия качества предоставляемых муниципальных услуг.

3.18. Контроль за деятельностью учреждения, предоставляющего муниципальные услуги в сфере культуры, осуществляется Комитетом по культуре администрации МО город Сусь-Хулайн, ежегодно не позднее 20 февраля проводится сравнительный анализ результатов оценки соответствия качества предоставляемых муниципальных услуг.

3.19. Контроль за деятельностью учреждения, предоставляющего муниципальные услуги в сфере культуры, осуществляется Комитетом по культуре администрации МО город Сусь-Хулайн, ежегодно не позднее 20 февраля проводится сравнительный анализ результатов оценки соответствия качества предоставляемых муниципальных услуг.

3.20. Контроль за деятельностью учреждения, предоставляющего муниципальные услуги в сфере культуры, осуществляется Комитетом по культуре администрации МО город Сусь-Хулайн, ежегодно не позднее 20 февраля проводится сравнительный анализ результатов оценки соответствия качества предоставляемых муниципальных услуг.

3.21. Контроль за деятельностью учреждения, предоставляющего муниципальные услуги в сфере культуры, осуществляется Комитетом по культуре администрации МО город Сусь-Хулайн, ежегодно не позднее 20 февраля проводится сравнительный анализ результатов оценки соответствия качества предоставляемых муниципальных услуг.

3.22. Контроль за деятельностью учреждения, предоставляющего муниципальные услуги в сфере культуры, осуществляется Комитетом по культуре администрации МО город Сусь-Хулайн, ежегодно не позднее 20 февраля проводится сравнительный анализ результатов оценки соответствия качества предоставляемых муниципальных услуг.

3.23. Контроль за деятельностью учреждения, предоставляющего муниципальные услуги в сфере культуры, осуществляется Комитетом по культуре администрации МО город Сусь-Хулайн, ежегодно не позднее 20 февраля проводится сравнительный анализ результатов оценки соответствия качества предоставляемых муниципальных услуг.

3.24. Контроль за деятельностью учреждения, предоставляющего муниципальные услуги в сфере культуры, осуществляется Комитетом по культуре администрации МО город Сусь-Хулайн, ежегодно не позднее 20 февраля проводится сравнительный анализ результатов оценки соответствия качества предоставляемых муниципальных услуг.

3.25. Контроль за деятельностью учреждения, предоставляющего муниципальные услуги в сфере культуры, осуществляется Комитетом по культуре администрации МО город Сусь-Хулайн, ежегодно не позднее 20 февраля проводится сравнительный анализ результатов оценки соответствия качества предоставляемых муниципальных услуг.

3.26. Контроль за деятельностью учреждения, предоставляющего муниципальные услуги в сфере культуры, осуществляется Комитетом по культуре администрации МО город Сусь-Хулайн, ежегодно не позднее 20 февраля проводится сравнительный анализ результатов оценки соответствия качества предоставляемых муниципальных услуг.

3.27. Контроль за деятельностью учреждения, предоставляющего муниципальные услуги в сфере культуры, осуществляется Комитетом по культуре администрации МО город Сусь-Хулайн, ежегодно не позднее 20 февраля проводится сравнительный анализ результатов оценки соответствия качества предоставляемых муниципальных услуг.

3.28. Контроль за деятельностью учреждения, предоставляющего муниципальные услуги в сфере культуры, осуществляется Комитетом по культуре администрации МО город Сусь-Хулайн, ежегодно не позднее 20 февраля проводится сравнительный анализ результатов оценки соответствия качества предоставляемых муниципальных услуг.

блений факти и мерити, касающихся качества предоставления муниципальных услуг.

2) контроль мероприятий (анализ и оценка проведенного мероприятия).

3) анализ объема деятельности учреждения по результатам творческого сезона, года.

4) выделение подотчета по оказанию муниципальных услуг в сфере культуры анализируется по каждому договору исполнению с рассмотрением на основании информации о выполнении и признании мер и их установлении, вынесением дисциплинарных или административных взысканий (в том числе в отношении качества предоставления услуг).

5) вынесение контроля за деятельностью учреждения в связи с соблюдением качества бюджетной услуги осуществляет Комитет по культуре МО город Сусь-Хулайн.

6) проведение мониторинга освоения показателей работы за определенный период.

7) анализ обращения и жалоб граждан в вышестоящей отраслевой орган исполнительной власти МО город Сусь-Хулайн, проводимый по итогам обращения граждан, рассмотренный с привлечением соответствующих специалистов по выявленным нарушениям.

8) проверка исполнения мер реагирования, в том числе проверка или жалоб учреждения на предмет фиксации в нем жалоб на качество услуг, а также обращения по жалобам.

9) плановые контрольные мероприятия проводятся Комитетом по культуре администрации МО город Сусь-Хулайн ежеквартально, ежемесячно, по поступлению жалоб на качество услуг.

10) Обращения граждан направляются к исполнителям в учреждение, предоставляющее муниципальные услуги. Комитет по культуре администрации МО город Сусь-Хулайн.

Жалобы и заявления на неизвестных по месту получения муниципальных услуг подлежат обязательной регистрации в зависимости от места получения жалоб.

Жалобы на предоставление услуг в учреждениях культуры и образования должны быть рассмотрены руководителем учреждения либо руководителем Комитета по культуре администрации МО город Сусь-Хулайн в 3-дневный срок, а в за исключением тех случаев, которые относятся к компетенции иных органов.

Выходится на заседание Комиссии при Комитете по культуре администрации МО город Сусь-Хулайн по рассмотрению жалоб на качество муниципальных услуг.

При получении данных неизвестного предоставления услуги и руководителем учреждения принимаются меры дисциплинарного, административного или финансового воздействия.

Таблица № 1

№	Индикаторы качества	Значения индикаторов
1.	Количество посетителей	«число посетителей не менее 100% от плана
2.	Комплексность услуг на этапах	«использование Библиотечно-бюджетных затеел не менее 5 балл»
3.	Коэффициент обслуживания фонда библиотек	«использование новых поступлений / количество имеющихся фондов на начало отчетного периода (по данным) (в %) по учреждениям ИВА(О)ОС – 200 новых поступлений (в среднем) на 1000 жителей по методике, предложенной РИС – 3,8
4.	Объем выданных книг, документов	«число посетителей не менее 100% от плана»
5.	Обслуживание фонда	«использование библиотечного фонда по методике ИВА(О)ОС – 5 балл. По плану – 1,4 балл»
6.	уровень участия единой библиотечной сети, введенной в эксплуатацию каталога	«число единиц библиотечного фонда по методике ИВА(О)ОС / количество фонда библиотечного фонда по методике ИВА(О)ОС – 5 балл. По плану – 1,4 балл»
7.	Число мероприятий, проведенных библиотек (в т.ч. библиок)	«число мероприятий, проведенных библиотек не менее 90% от общего объема»
8.	уровень удовлетворенности кадрами	«число мероприятий, проведенных библиотек не менее 95% от плана»
9.	Доп. библиотечных кадров с высшим профессиональным образованием	«комплетиция кадров (в %) / количество кадров в соответствии со штатным расписанием (в %) не менее 95%»
10.	Доп. библиотечных кадров с высшим профессиональным образованием (в %)	«число специалистов с высшим образованием (в %) / общее количество работающих в учреждении (в %) в %»
		не менее 20%

Таблица № 2

№	Индикаторы качества	Значения индикаторов
1.	Количество мероприятий	«число мероприятий не менее 90% от плана»
2.	Количество положительных мероприятий	«число положительных мероприятий не менее 90% от плана»
3.	Разнообразие тематических направлений проводимых мероприятий	«число тематических направлений проводимых мероприятий не менее 90% от плана»
4.	Участие в клубных формированиях	«число клубных формирований не менее 90% от плана»
5.	Содержание количества учебных клубных формирований в течение года	«Сравнительный анализ количества клубных формирований на протяжении года»
6.	Удельный вес населения, участвующего в клубных формированиях	«число учащихся клубных формирований/численность населения не менее 1,5%»
7.	Разнообразие направлений клубных формирований (в т.ч. по территориальному признаку, по возрасту, по полу, по времени проведения)	«число направлений деятельности клубных формирований не менее 5 направлений»
8.	Решение деловых клубных учреждений в год	«Решет деловых клубных учреждений в год не менее 9 присутствующих в году творческих коллективов в год»

Окончание на 7 стр.

Описание. Нач. на 6 стр.

Таблица № 2

9	Для коллективов имеющих здание «Нарядить от общего числа коллективов творческого творчества»	% число коллективов, имеющих здания «Нарядить общее число коллективов учреждений»100 не менее 100%
10	Для коллективов, ставших победителями конкурсов, конкурсов, фестивалей.	% число коллективов, ставших победителями общего числа коллективов, участвующих в конкурсах, фестивалях, конкурсах»100 не менее 10%
11	Уровень укомплектованности учреждения в соответствии со штатным расписанием	% коллективов (кадров) / количество кадров в соответствии со штатным расписанием (кадр.) (в %)» не менее 80%
12	Для специалистов со средним и высшим образованием в сфере культуры и искусства в коллективе специалистов	% количество специалистов со средним и высшим образованием (кадр.) / общее количество работников в учреждении (кадр.) (в %)» не менее 30%

Таблица № 3

наименование жанра коллектива	Показатели результативности коллектива
хоровой, вокальный	Концертная программа из 1 отделения, 6 номеров для участия в концертах и представлениях базового учреждения культуры, выигравшее обзвонки не менее 3 части текущего репертуара; выступление на других площадках не менее 1 раза в квартал
инструментальный	Концертная программа из 2-х отделений, 6 номеров (минимум) для участия в концертах и представлениях базового учреждения культуры, выигравшее обзвонки минимум 10 штук репертуара; выступление на других площадках не менее 1 раза в квартал
хореографический	Концертная программа из 2-х отделений, 6 номеров для участия в концертах и представлениях базового учреждения культуры, выигравшее обзвонки минимум 4 части текущего репертуара; выступление на других площадках не менее 1 раза в квартал
театральный	1 инкогнито или 2 оригинальных спектакля, 4 номера (минимум) для участия в концертах и представлениях базового учреждения культуры, выигравшее обзвонки репертуара, выступление на других площадках не менее 1 раза в квартал
дидактично-прикладного творчества	2 выставки в год

Таблица № 4

№ п/п	Показатель	Коллективный показатель (по измерениям)	Оценки качества (баллы)
1	2	3	4
1	Муниципальная услуга по библиотечному обслуживанию населения		0 баллов 1 балл 2 балла 3 балла
1	Количество пользователей	% от общего	Менее 70 70-79 80-89 100
2	Интегрированность жителей	1. Количество заявителей на 1 заявку	3 4 5 6 и более
3	Корректирует обновления фонда библиотеки	% от плана	Менее 2% 2-3 3-4 5 и более
4	Количество выданных книг, документов	% от плана	Менее 70 70-79 80-89 100
5	Объемность фонда	Зна	Менее 0,5 0,5-0,8 1,1-1,3 1,4 и более
6	Уровень укомплектованности библиотечного фонда, вывешены в электронный фонд	% от общего числа фонда	Менее 1,5 1,5-1,9 2,0-2 3 и более
7	Число мероприятий, проводимых библиотечной (в т.ч. без адрес)	% от плана	Менее 55 55-74 75-84 95 и более
8	Уровень укомплектованности кадров	%	Менее 55 55-74 75-84 95 и более
9	Для библиотечных кадров с высшим профессиональным образованием	%	Менее 1 1-15 16-20 30 и более

Штатная единица предоставляется услуг по организации библиотечного обслуживания населения «отлично» - не менее 25 баллов, «хорошо» - не менее 20 баллов, «удовлетворительно» - не менее 11 баллов

№ п/п	Показатель	Коллективный показатель (по измерениям)	Оценки качества (баллы)
1	2	3	4
1	Муниципальная услуга по организации досуга населения		0 баллов 1 балл 2 балла 3 балла
1	Организация и проведение культурных мероприятий	% от плана	Менее 55 55-74 75-84 95 и более
2	Уровень охватываемой аудитории мероприятий	% от плана	Менее 55 55-74 75-84 95 и более
3	Разнообразие тематической направленности проводимых мероприятий	Количество направлений	1 2 3 4 5 и более
4	Содержание и поддержка деятельности клубных организаций (секций)	% от плана	Менее 55 55-74 75-84 95 и более
5	Содержание коллектива творческих коллективов (формирован в течение года)	% от плана	Менее 55 55-74 75-84 95 и более
6	Уровень дос. населения, участвующего в работе клубных формаций	% от плана	Менее 0,5 0,5-0,9 1-1,4 1,5 и более
7	Разнообразие направленности деятельности свидетелей творчества (народов, краеведческих и т.д. кафе)	Ед.	2 3 4 5 и более
8	Количество выступлений творческих коллективов	Количество выступлений в год на единой творческой площадке	Менее 6 6-7 7-8 9 и более
9	Дата коллективам выдана здание «Нарядить от общего числа коллективов творческого творчества»	%	Менее 6 6-7 8-9 10 и более
10	Для коллективов, ставших победителями конкурсов, конкурсов, фестивалей.	%	Менее 6 6-7 8-9 10 и более
11	Уровень укомплектованности кадры в соответствии со штатным расписанием	%	Менее 55 55-74 75-84 95 и более
12	Для специалистов со средним и высшим образованием в сфере культуры и искусства в коллективе специалистов	%	Менее 1 1-15 16-20 30 и более

Штатная единица предоставляется услуг по созданию условий для организации досуга и обеспечения жителей услугами культуры (на базе клубных учреждений): «отлично» - не менее 25 баллов, «хорошо» - не менее 20 баллов, «удовлетворительно» - не менее 10 баллов

№ п/п	Показатель	Коллективный показатель (по измерениям)	Оценки качества (баллы)
1	2	3	4
1	Муниципальная услуга по предоставлению дополнительного образования		0 баллов 1 балл 2 балла 3 балла
1	Итого аттестации выпускников учреждений	% положительных оценок от общего числа выпускников	Менее 30 30-39 40-49 50 и более

2	Качество профессиональной образовательной учреждения.	% выпускников с высшим образованием в % от ВУЗа	Менее 1	1-1,4	1,5-1,9	2 и более
3	Охват детей дополнительными образовательными услугами от количества оценок детей города.	Содержание контингента обучающихся в течение учебного года	%	Менее 3%	4-5	6-7 8% и более
4	Направленность образовательной деятельности	Ед.	2	3	4	5 и более
5	Направленность образовательной деятельности учреждений, преподавателей, преподавателей	Количество мероприятий в год	Менее 10	10-14	15-19	20 и более
6	Для обучающихся, являющихся участниками конкурсов и фестивалей	% от контингента	Менее 5	6-9	10-14	15 и более
7	Общая уровень укомплектованности кадры в соответствии со штатным расписанием	%	Менее 55	55-74	75-99	100
8	Для специалистов кадров с высшим профессиональным образованием от общего числа педагогов	%	Менее 20	20-34	25-29	30 и более
9	Для специалистов кадров с высшим профессиональным образованием от общего числа педагогов	%	Менее 20	20-34	25-29	30 и более

Штатная единица предоставляется услуг дополнительного образования детей «отлично» - не менее 25 баллов, «хорошо» - не менее 20 баллов, «удовлетворительно» - не менее 10 баллов

**ПОСТАНОВЛЕНИЯ**

**ГЛАВЫ МОУ Г.УСЬ-ХРУСТАЛЬСКИЙ РАЙОНА**

**ОБ УТВЕРЖДЕНИИ РОДИТЕЛЬСКОЙ ПЛАТЫ ЗА СОДЕРЖАНИЕ ДЕТЕЙ В ДОШКОЛЬНЫХ ОБРАЗОВАТЕЛЬНЫХ УЧРЕЖДЕНИЯХ**  
1.06.2011 № 358

«Об утверждении «Об организации образования на территории муниципального образования город Гусь-Хрустальный», утвержденным решением Совета народных депутатов от 17.04.2009 № 244, п.3.6. Положения о порядке установления цен (тарифов) на товары (услуги), оказываемые муниципальными предприятиями, учреждениями, а также организациями независимо от организационно-правовой формы, расположенными на территории муниципального образования город Гусь-Хрустальный, утвержденного решением Совета народных депутатов от 15.03.2009 № 145 и в связи с увеличением расходов на содержание детей в дошкольных образовательных учреждениях, постановлено:

1. Утвердить родительскую плату за содержание детей в дошкольных образовательных учреждениях в размере 50 (пятидесяти) рублей в день на одного ребенка с дневной нагрузкой 3 и более часов/недельными детьми - 28 (двадцать восемь) рублей в день на одного ребенка
2. Настоящее постановление вступает в силу с момента опубликования в средствах массовой информации
3. Контроль за исполнением настоящего постановления возложить на заместителя главы города по социальной политике / Мещеряев В.И.

В МУХАМЕТДИНОВ, и.о. главы города.

**ГЛАВЫ МОУ Г.УСЬ-ХРУСТАЛЬСКИЙ РАЙОНА (МУНИЦИПАЛЬНЫЙ РАЙОН)**

**О ПРОВЕДЕНИИ РАЙОННОГО СМЕТНОГО КОНТРОЛЯ**

**НА ТЕРРИТОРИИ ПРЕДПРИЯТИЙ, ОРГАНИЗАЦИЙ, УЧРЕЖДЕНИЙ,**

**ПОСВЯЩЕННОГО ОБЪЕКТУ ОБРАЗОВАНИЯ Г.УСЬ-ХРУСТАЛЬСКОГО РАЙОНА**

24.05.2011 № 787

В соответствии с планом работы и проведения мероприятий, поставленных 85-летие образования Гусь-Хрустального района, и в связи с активизацией работы по повышению эффективности организации района, расширения спектра работы муниципальных учреждений, поддержке муниципальных предприятий и хозяйств, на основании Устава Гусь-Хрустального района постановлено:

1. Провести районный сметный контроль на лучших предприятиях, организациях, учреждениях, поставщиков 85-летие образования Гусь-Хрустального района (далее - сметный контроль).

2. Утвердить Положение о районном сметном контроле:

1. Лучшее предприятие района (приложение 1);
- лучшее производственное предприятие района (приложение 2);
- лучшее предприятие торговли, общественного питания и бытового обслуживания населения района (приложение 3);
- лучшее образовательное учреждение района (приложение 4);
- лучшее лечебно-профилактическое учреждение района (приложение 5);
- лучший фельдшерско-акушерский пункт (приложение 6);
- лучшее учреждение культуры (приложение 7);
- лучшая библиотека района (приложение 8);
- лучшая организация ветеранской организации (приложение 9);
- лучшее предприятие, организация сферы жилищно-коммунального хозяйства (приложение 10);
- лучшее муниципальное образование (после-

**ПОСТАНОВЛЕНИЯ**

**ГЛАВЫ МОУ Г.УСЬ-ХРУСТАЛЬСКИЙ РАЙОНА**

№1) района по организации района в сфере муниципальной политики (приложение 11);

2) лучшей организации сферы культуры и искусства (последней) района (приложение 12);

3) Руководителями органов и структурных подразделений органов администрации района обеспечить участие подведомственных предприятий, организаций, учреждений в смотре-конкурсе:

1. Предоставить главам муниципальных образований (поселений) района:
  - принять участие в смотре-конкурсе на лучшее предприятие, организацию, учреждение, поставщика 85-летия образования Гусь-Хрустального района.
  - принять участие в смотре-конкурсе организации, расположенные на территории муниципального образования, в связи с тем что Положения о районном смотре-конкурсе;
  - оказывать необходимую организационную и методическую помощь организациям и учреждениям в период проведения смотра-конкурса;
  - 5. Предоставить руководителям предприятий и учреждений, расположенных на территории и организационно-правовых форм, принять участие в смотре-конкурсе;
  - 6. Контроль за исполнением настоящего постановления возложить на заместителя главы района по социальной политике
  - 7. Опубликовать настоящее постановление в сети со ссылкой на постановление и разместить опубликованное на официальном сайте администрации района: www.gus.ru и в газете «Гусь-Хрустальный» по адресу: г. Гусь-Хрустальный, Мухоморова, 23, МУХ «Владелец» - информационная центральная библиотека Гусь-Хрустального района.

**РАСПОРЯЖЕНИЕ**

**ГЛАВЫ МОУ Г.УСЬ-ХРУСТАЛЬСКИЙ РАЙОНА**

**О БРАНИЧЕНИИ РЕАЛИЗАЦИИ АЛКОГОЛЬНОЙ ПРОДУКЦИИ В ТОРГОВЫХ ОБЪЕКТАХ НА ДЕНЬ ГОРДА**

18 ИЮНЯ 2011 ГОДА

В связи с празднованием Дня города 18 июня 2011 года на территории муниципального образования Гусь-Хрустального района постановлено:

1. В рамках смотра-конкурса на лучшее предприятие, организацию, учреждение, поставщика 85-летия образования Гусь-Хрустального района реализовать алкогольную продукцию и продукты животного происхождения, изготовленные на территории муниципального образования Гусь-Хрустального района (далее - алкогольная продукция) установить следующие требования:

1. Произвести районный сметный контроль на лучших предприятиях, организациях, учреждениях, поставщиков 85-летие образования Гусь-Хрустального района (далее - сметный контроль).

2. Утвердить Положение о районном сметном контроле:

1. Лучшее предприятие района (приложение 1);
- лучшее производственное предприятие района (приложение 2);
- лучшее предприятие торговли, общественного питания и бытового обслуживания населения района (приложение 3);
- лучшее образовательное учреждение района (приложение 4);
- лучшее лечебно-профилактическое учреждение района (приложение 5);
- лучший фельдшерско-акушерский пункт (приложение 6);
- лучшее учреждение культуры (приложение 7);
- лучшая библиотека района (приложение 8);
- лучшая организация ветеранской организации (приложение 9);
- лучшее предприятие, организация сферы жилищно-коммунального хозяйства (приложение 10);
- лучшее муниципальное образование (после-

1. Реализация вино-водочных изделий с полочек запрещается.

2. Лучшее производственное предприятие района (приложение 2);

3. Лучшее предприятие торговли, общественного питания и бытового обслуживания населения района (приложение 3);

4. Лучшее образовательное учреждение района (приложение 4);

5. Лучшее лечебно-профилактическое учреждение района (приложение 5);

6. Лучший фельдшерско-акушерский пункт (приложение 6);

7. Лучшее учреждение культуры (приложение 7);

8. Лучшая библиотека района (приложение 8);

9. Лучшая организация ветеранской организации (приложение 9);

10. Лучшее предприятие, организация сферы жилищно-коммунального хозяйства (приложение 10);

11. Лучшее муниципальное образование (после-

1. Реализация алкогольной продукции без права продажи на срок с 0.00 18 июня 2011 года до 0.00 19 июня 2011 года.

2. Реализация алкогольной продукции с содержанием этилового спирта в объеме 15% объема готовой продукции в предприятиях стационарной торговой сети ограничено с 8.00 до 23.00 18 июня 2011 года.

4. Предприятия общественного питания осуществляют реализацию алкогольной продукции без права продажи на срок с 0.00 18 июня 2011 года до 0.00 19 июня 2011 года.

5. Контроль за исполнением настоящего распоряжения возложить на управление внутренних дел (А.Касьянов)

6. Данное распоряжение опубликовать в газете «Гусьские вести».

В МУХАМЕТДИНОВ, и.о. главы города.

Поздравляем Анну Булгакову  
с двадцатилетием!

Пусть этот день, который ты встретишь,  
Счастливым датой в жизнь твою войдет.  
Иной короче, о чем мечтаешь,  
Пусть осуществит и пусть пройдет.  
Пусть в счастье раскрасится день,  
И все, что будет прожито, не зря  
Ты знай, в тебе мы очень верим  
И очень любим мы тебя!

Родной

17 июня с 15 до 16 час.

ЕСКЖ (бывший клуб им.Ленина)

## СЛУХОВЫЕ АППАРАТЫ

лучших производителей Москвы, Дании, Германии,  
КАРМАЙНЬЕ И ЗАУШНЫЕ ОТ 3200 ДО 8600 РУБ.  
ЦИФРОВЫЕ АППАРАТЫ ОТ 6300 ДО 10500 РУБ.  
Запчасти, гарантии! Пенсионерам скидка 500 руб.  
Выезд на дом по звонку: по тел. 8-922-503-63-15.  
Имеется противопоказание, ознакомьтесь с инструкцией.  
ПРЕДСТАВИТЕЛЬ ЗАВОДА - САМЫЕ ДОСТУПНЫЕ ЦЕНЫ!

## ЗАВОД СВЕТОТЕХНИЧЕСКОГО СТЕКЛА

в г. Никольское Пензенской области  
приглашают на постоянную работу (в том числе вахтой):  
● ВИЗУАЛИЗАТОРОВ СТЕКЛОЗДЕЛИИ,  
● ОПЕРАТОРОВ С ТЕХНОФОРМУЮЩИХ МАШИН.

Проведение в благоустроенном общежитии.

Проводится отбор на вакантную должность.

● НАЧАЛЬНИКА СТЕКЛОВАРЕННОГО ЦЕХА.

Требования: мужчине старше 40 лет, высшее инженерное образование, с опытом работы в производстве от 10 лет и опытом руководства. Более 7 лет.

E-mail: e.timochenko@nzs.ru

Тел.: 8-963-109-35-12, с 8 до 18 час.

15 ИЮНЯ С 9.00 ДО 17.00 В ДК С.ГУРЬЮКОВО

авариях «НИЖЕ ОРОДЖИХ КОНЬСАКЪ»  
РАСПРОДАЖА ЛЕТНЕЙ ОДЕЖДЫ И ОБУВИ. НИЗКИЕ ЦЕНЫ!  
ОТЛИЧНЫЙ ВЫБОР ДЛЯ ЖЕНЩИН И МУЖЧИН:

джинсы, бриджи, шорты, ветровки, джемпера,  
блузы, спортивные костюмы и брюки, футболки,  
кроссовки, босоножки, туфли.  
СБРОС ДЕМИСЕЗОННОГО ТОВАРА - СКИДКИ!

## ПРОДАЖА

Три навесных шкафа шкаф-сушилку от гарнитура под дерево, одну ножную швейную машину, требующую ремонта, ковер 2х3 сервировочный (белый с серо-голубым и белым орнаментом). Т. 2-39-56

Дом в д.Октябрьское. Т. 8-905-149-34-25

Навоз, торф, перегной в мешках. Доставка. Т. 8-960-735-24-26

Шенекс казахской овчарки. Тел. 8-920-528-69-59

СРОЧНО! 172 дерева, дома, 5 соток, газ, вода. Обращаться по адресу: ул.Мухомовская, 1, с 14.00, без выходных.

Т. 8-920-910-54-62

Трактор МТЗ-80. Т. 8-920-908-75-63

Автомобиль «Нива» в хоро. сост. Т. 2-24-49, после 19 час.

## РАЗНОЕ

МУП «СПЕЦПРЕДПРИЯТИЕ» срочно требуются грузчики, уборщики контейнерных площадок. Зп от 7 тыс. руб.

Грузоперевозки по городу, области, России. Т. 8-910-184-10-32

Отдам в добрые руки кошку полого-рыночную, 2,5 мес. Тел. 2-48-55

СРОЧНО! Предприятие требует бригады рабочих по расчистке автодорог. Т. 8-915-776-76-72

Утеряны папки с документами на авто Сергеев Геннадьевич Шенерова. Намеренный прощсба возмездно за вознаграждение. Т. 8-910-160-68-20

Редактор  
И. В. Пырова  
Корректор  
С. Е. Пискунова  
Компьютерная  
верстка  
И. Ю. Елизарова

№ 41  
(11827)  
Дата регистрации  
федеральной службы по надзору  
в сфере связи и массовых коммуникаций  
по Владимирской области  
№ 19-11/11-73-00338 от 26.10.2009

ВСЕ ТОВАРЫ И УСЛУГИ, РЕКЛАМИРУЕМЫЕ В «ГУСЬ-ХРУСТАЛЬНЫХ ВЕСТЬЯХ», ПОДЛЕЖАТ ОБЯЗАТЕЛЬНОЙ СЕРТИФИКАЦИИ

УЧРЕДИТЕЛЬ:  
Заказано редакцией  
«Вестей» газеты  
«Гусь-Хрустальные  
Вести», №11  
Издатель: ИИ  
«Вестей» газеты  
«Гусь-Хрустальные  
Вести»

Адрес: 601500, г.Гусь-Хрустальный,  
ул.Старое Болшевоименье, 1  
Телефон:  
редактор (849241) 2-06-43  
корреспондент (849241) 2-29-16  
Факс (849241) 2-29-16  
E-mail: gusvalskoe-vesti@mail.ru  
gusvalskoe-vesti@yandex.ru

Печать офсетная  
Объем - 2 печатных листа  
Печатное и печатки в 14.00  
Поздравляю по графику - в 14.00  
Отпечатано с оригинал-макетов редакцией газеты «Гусь-Хрустальные Вести» в ОАО «Гусь-Хрустальный типограф» (ул.Калинина, 18, тел. 2-73-84) Заказ 0001202 Тираж 4500  
Цена свободная Индекс 59372

Адрес: Владимирская область, г.Владимир, ул.Стефановича, 10  
Печать офсетная  
Объем - 1 печатный лист  
Печатное и печатки в 14.00  
Поздравляю по графику - в 14.00  
Отпечатано с оригинал-макетов редакцией газеты «Гусь-Хрустальные Вести» в ОАО «Гусь-Хрустальный типограф» (ул.Калинина, 18, тел. 2-73-84) Заказ 0001202 Тираж 4500  
Цена свободная Индекс 59372

## ОТСЛОЙКА СЕТЧАТКИ: РАСПОЗНАТЬ И ОБЕЗВРЕДИТЬ!

Более 80% информации человек получает через зрение.  
В то же время глаз - один из самых слабо защищенных органов.  
Мы подкажем вам, как сохранить свое зрение.

Ваш консультант: Ольга Варнацкая, лазерный офтальмологур, главный врач клиники «ОФТАЛЬМА»

Меню опасное отслоение сетчатки, каковы причины болезни?

Сетчатка - это нервная ткань, воспринимающая и передающая зрительные импульсы в кору головного мозга. Разрывы сетчатой оболочки приводят к тому, что жидкость из стекловидного тела проникает под сетчатку и отслаивает ее от сосудистой оболочки. Основными симптомами заболевания являются: появление перед глазами, вспышки в виде искр и молний, искажение букв, предметов, выделение из поля зрения их отдельных участков. Большая опасность тем, что может произойти бессимптомно и пациент ничего не замечает, пока сетчатка не отслоится до центральной, макулярной зоны, отвечающей за остроту зрения. Причины возникновения болезни неизвестны. Это могут быть воспалительные процессы, которые бывают крайне редко и лечатся только консервативными методами. Наиболее часто болезнь развивается как следствие дистрофии сетчатки при близорукости. Отдаленные последствия травмы, ударов в ранней стадии могут привести к транзакционному отслоению сетчатки.

Каковы диагностика и лечение отслоения сетчатки?

Успешное лечение отслоения сетчатки напрямую зависит от своевременного выявления заболевания. В первую очередь это тщательный осмотр глазного дна. Во-вторых, диагностика с помощью гониометрии, позволяет рас-



О.Варнацкая.

смотреть все сектора глаза под большим увеличением. Один из самых безопасных методов профилактики - лазерная коагуляция сетчатки в определенных зонах. Лазерные хирурги проводят полный осмотр до и после операции, что делает лечение максимально точным и эффективным. При небольших изменениях сетчатки процедура занимает от 2 до 15 минут. Средняя стоимость процедуры - 5-6 тысяч рублей. Сетчатка срывается лазером вокруг окружающих уча-

стков глаза. Эта процедура особенно эффективна на ранних стадиях болезни. При обширных, распространенных процессах отслойки сетчатки поможет только хирургическое вмешательство, как у взрослых, так и у детей.

Как уберечься от этого коварного заболевания?

Прежде всего, это ежегодный профилактический осмотр офтальмолога. Взрослым и детям с 12 лет необходимо наблюдаться у лазерного хирурга не реже 1-го раза в год. Спортсмены, по роду занятий связанным с борьбой, тяжелыми физическими, резкими движениями, люди страдающие миопией (близорукость) и катарактой, входят в группу риска, поэтому им необходимо обследоваться не реже двух раз в год. Также в группу риска попадают беременные, женщины необходимо тщательно контролировать состояние сетчатки в первой половине срока и после родов.

Клиника «ОФТАЛЬМА» - здоровье в руках профессионалов!

Адрес клиники  
«ОФТАЛЬМА»: с. Владимирское,  
ул. Студенческая, 5а  
Тел.: 8 (4922) 47-14-10,  
8 (920) 929-44-44

17 ИЮНЯ прием врача-офтальмолога глазной клиники «ОФТАЛЬМА» будет производиться на базе медицинского центра «КЛЕОПАТРА», расположенного по адресу: с. Гусь-Хрустальный, ул. Каховского, 5 (жилой комплекс «Титаник»).

Запись на прием по тел.: 8 (49241) 3-02-01.

Лицензия № ЛО-33-01-000363 от 22.10.2009 г.

# АВТОСАЛОН

В преддверии празднования 255-летия со дня основания Гусь-Хрустального автосервиса

ООО "Гусь-Хрустальный автосервис" (СТОА) приглашает Вас на открытие

НОВОГО АВТОСАЛОНА

Вас ждут теплый приём, продажи первым покупателям, презентации автомобилей, консультации опытных специалистов, тест-драйв.

Только у нас в наличии и на заказ весь модельный ряд автомобилей

LADA по ДИЛЕРСКИМ ЦЕНАМ

Открытие состоится в субботу, 11 июня в 14.00.

Адрес: г.Гусь-Хрустальный, ул.Калинина, 33 (СТОА в районе кварцевозавода)

Тел.: 8-910-175-04-19



Адрес: Владимирская область, г.Владимир, ул.Стефановича, 10  
Печать офсетная  
Объем - 1 печатный лист  
Печатное и печатки в 14.00  
Поздравляю по графику - в 14.00  
Отпечатано с оригинал-макетов редакцией газеты «Гусь-Хрустальные Вести» в ОАО «Гусь-Хрустальный типограф» (ул.Калинина, 18, тел. 2-73-84) Заказ 0001202 Тираж 4500  
Цена свободная Индекс 59372