

*Информировать
вовремя
и объективно!..*

ГУСЕВСКИЕ ВЕСТИ

№ 70
(16755)

25 СЕНТЯБРЯ -
ДЕНЬ МАШИНОСТРОИТЕЛЯ

**УВАЖАЕМЫЕ РАБОТНИКИ
МАШИНОСТРОИТЕЛЬСКОЙ ОТРАСЛИ!**
От имени администрации города и всех горожан тепло и сердечно поздравляем вас с профессиональным праздником - Днем машиностроителя!

Машиностроение - это базовая отрасль экономики страны, интеллектуально-технологический потенциал промышленности. Машиностроение - это не только автомобили, но и станки, оборудование, ядерные реакторы и подводные лодки, это космические корабли, лифты и стиральные машины. Людьми труда машиностроителя мы пользуемся каждый день.

Примите искренние пожелания новых производственных успехов, семейного благополучия каждому из тех, кто содействовал развитию промышленности и своим трудом укрепляет нашу народную экономику и благополучие всей страны. Пусть уважаемые машиностроители сопутствуют по жизни удаче, набавляют здоровья, веры, радости и любви!

Ю. ГРИШИН, глава города Гусь-Хрустального
Н. БАЛАНХИ, председатель Совета народных депутатов.

**РАСПОРЯЖЕНИЕ
ГЛАВЫ МО ГОРОД
ГУСЬ-ХРУСТАЛЬНЫЙ**
21.09.2011 № 884-р
О НАЧАЛЕ ОТИПОВОЧНОГО СЕЗОНА
2011-12 ГГ. В МУНИЦИПАЛЬНОМ
ОБРАЗОВАНИИ ГОРОД
ГУСЬ-ХРУСТАЛЬНЫЙ

В связи с понижением среднесуточной температуры наружного воздуха и прогнозом по гидрометеорологии и мониторингу окружающей среды о тенденции понижения температуры наружного воздуха, руководствуясь Правилами технической эксплуатации тепловых энергоустановок, утвержденными приказом Минэнерго РФ от 24.03.2003 № 115, Правилами предоставления коммунальных услуг гражданам, утвержденными постановлением Правительства РФ от 23.05.2006 № 307:

1. Приступить с 26 сентября 2011 года к включению системы теплоснабжения энергоустановок. Начать отопительный период, в муниципальном образовании город Гусь-Хрустальный в полном объеме в соответствии с требованиями приказа Министерства энергетики РФ от 24.03.2003 № 115 «Об утверждении правил технической эксплуатации тепловых энергоустановок», при достижении среднесуточной температуры наружного воздуха ниже +8°С в течение 5 суток.
2. Теплонаблюдяющим организациям и предприятиям города обеспечить подачу теплоносителя до потребителя с соблюдением гидравлического и температурного режимов.
3. Руководителем управляющей организации и предпринимателю, обслуживающих жилищный фонд, организаций социальной сферы принять необходимые меры по подаче теплоносителя и выполнению работ по пуску и наладке режимов теплоснабжения в течение двух дней с момента подачи теплоносителя.
4. Отделу организационно-контрольной работы администрации города (Н.Клепачева) информировать население о начале отопительного сезона в муниципальном образовании город Гусь-Хрустальный.
5. Обеспечивать настоящее решение в средствах массовой информации.
6. Контроль за исполнением настоящего распоряжения оставлено за собой.

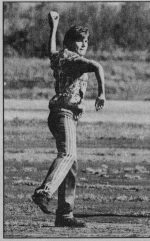
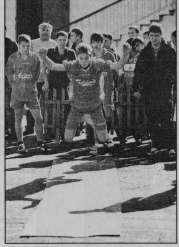
Ю. ГРИШИН

ПОБЕДИЛИ ГОСТИ

На стадионе «Центральный» состоялся соревнования по легкоатлетическому тирольскому прыжку между воспитанниками коррекционных школ-интернатов Владимирской области, деревни Лухтоно-Носовского района.

Легкоатлеты состязались в метании мяча, прыжка в длину с места и в беге на 1000 метров. В результате успешной борьбы первое место в общекомандном зачете заняли спортсмены из поселка Ратислово Юрья-Польского района, второе место у команды из Лухтоновского района.

Фото А. Зубанова



ПОРА ПЛАТИТЬ НАЛОГИ

В Гусь-Хрустальном всерьез возлился за таксистов. Большинство из тех, кто занимается частным извозом, не имеют разрешительных документов на осуществление этого вида предпринимательской деятельности. Следовательно, они не платят налог со своих доходов, которые составляют почти всю月ную сумму.

Сейчас в городе началась активная работа по выявлению недобросовестных таксистов, срывающих свои доходы. В отношении одного из них материалы уже представлены на рассмотрение суда. Выявлено еще 27 таксистов, которые незаконно занимаются этим видом деятельности. Даны в их отношении переданы в правоохранительные органы. Деньги, которые поступают в виде налогов в городскую казну идут на благоустройство города, на другие нужды, на капитальный ремонт дорог.

В ЗИМУ С КАРТОФЕЛЕМ И ОВОЩАМИ

На ярмарку еженедельно дня в Гусь-Хрустальном как покупателей, так и местных сельхозтоваропроизводителей приглашает отдел сельского хозяйства и продовольствия администрации Гусь-Хрустального района. По согласованию с отделом сферы услуг и турбизнеса администрации Гусь-Хрустального ярмарка будет проходить с машиной у городского рынка на ул. 2-й Народной. Два хозяйства нашего района - ЗАО «Рососети» (с. Тригорьево) и ООО ПК «Экотельном» (д. Демидово) готовы привезти овощи на продажу. Но хочется надеяться, что и другие сельхозпредприятия воспользуются возможностью без вредной осыпи торговать своей продукцией, чтобы гусевцы на привлекательном ценном сделать запас овощей на зиму.

МОБИЛЬНЫЙ ДИАБЕТ-ЦЕНТР ПОМОГ ЧАСТИ ГУСЕВЦАМ ВЫЯВИТЬ ЗАБОЛЕВАНИЕ

20 сентября в г. Гусь-Хрустальном прошла акция «Профилактика диабета - основа здоровья нации», проводившаяся администрацией города при поддержке областного департамента здравоохранения администрации области и компании Ново Нордиск. С этой целью в Гусь-Хрустальном создан мобильный диабет-центр, который расположен на ярмарочной площади.

За день проверить свое здоровье пришли более пятисот гусевцев. Они сдавали кровь для исследования на содержание сахара, получали консультации. Специалисты из области помогали медикам центральной городской больницы. В интервью с представителями СМИ врач-ординатор эндокринологического отделения областной клинической больницы Н.Ф. Кац охарактеризовала ситуацию: «Сахарный диабет - это заболевание всего человечества, прогрессирующее из года в год. Эта болезнь не излечима, но людям можно помочь, особенно если болезнь выявлена на ранних стадиях. Больному назначается комплексная терапия, даются рекомендации по применению инсулина, контролю за содержанием сахара в крови, соблюдению рациона питания. Если соблюдать рекомендации врача, самочувствие будет хорошим, с этим можно жить. К факторам риска относятся избыточный вес, неправильное питание,

низкая физическая активность, стресс, наследственная предрасположенность. Очень важно своевременно обратиться за медицинской помощью. Во время обследования в Гусь-Хрустальном мы выявили несколько человек с повышенным содержанием сахара в крови, с нарушенным углеводным обменом, проконсультировали меляющих. Так, у кого впервые выявлен сахарный диабет, мы



направили в лечебные учреждения - в ЦРБ в Гусь-Хрустальном и в областную поликлинику.

Сегодня в мире диабетом болеть более 265 млн человек. По прогнозам Международной Федерации диабета в 2030 году их число увеличится до 438 млн человек. Это настоящие неинфекционная эпидемия, остановить которую можно с помощью профилактических мер.

Акция проходит и в других городах Владимирской области.

В.ИВАНОВА
Фото А. Зубанова.

**ВЛАДИМИР КИСЕЛЁВ
НАГРАЖДЕН ОРДЕНОМ
«ЗА СЛУЖБУ ОТЕЧЕСТВУ»
2-Й СТЕПЕНИ**



15 сентября Совет по общественным наградам РФ вручил более 30 орденов «За службу Отечеству», «Профессионализм и деловую репутацию». Награды получили ветераны спорта Владимирские области, заслуженные тренеры, люди, которые внесли значительный вклад в развитие физической культуры и спорта. Среди героев, кто получил орден «За службу Отечеству» - председатель областного парламента Владимир Киселёв (на фото сверху), член Президиума Совета олимпийцев области, спортивный функционер и спортсмен.

Владимир Киселёв, председатель Законодательного Собрания Владимирской области: «Эта награда является одной из высших, которую мы проводили и которая несомненно вели. Совместными усилиями мы получили поощрение физкультурно-спортивной комиссии, лесбий фонд, открыли спорт спортивных клубов. И мое желание, что на этом нитке не сбавляется оптимизма. Сейчас разработаны специальные программы, по которым в каждой крупной области будут построены спортивные комплексы, в каждой необходимом поселении, как минимум, элементарная спортивная площадка. Это позволит нам привлекать людям хорошую привычку, заниматься спортом ради собственного здоровья».

Среди награжденных олимпийским чемпионом Павел Кузнецов, заслуженный мастер спорта Геннадий Мелехин, первый муж Владимира Игоря Шаповал, депутат Законодательства Игорь Першин и многие другие.

**ДЕПУТАТЫ
ЗАКОНОДАТЕЛЬНОГО
СОБРАНИЯ ИЗМЕНЯТ ЗАКОН
О ТРАНСПОРТЕ**

Напомним, что с 1 сентября 2011 года таксисты обязаны иметь разрешение на работу. Таких условий в нашей области нет, поэтому таксистов не менее 3 лет. У нас 5 января «внепланово» начали платить небольшие штрафы. Попа ни один перевозчик региона разрешения еще не получил. Изначенно, вписанные депутатами Законодательного Собрания условия контроля за исполнением законодательства, выданы разрешения на осуществление перевозок таксистами и полномочий исполнительной власти области в этом вопросе.

**НЕСОВЕРШЕННОЛЕТНИМ
«ЭНЕРГЕТИКИ»
НЕ ПРОДАВАТЬ!**

В федеральный закон, который предусматривает поддержку областных парламентариев, введены строгие ограничения оборота и потребления безалкогольных энергетических напитков. Все больше подростков и детей начинают употреблять «энергетики», не задумываясь о последствиях. Мы знаем, что влияние на здоровье напитки оказывают очень серьезное. Так, выходя всего одну банку энергетика, человек получает дозу никотина, содержащуюся в 20 чашках чая. В таком объеме это может навредить даже взрослому человеку, не говоря о тех, у кого есть проблемы с «давлением» и сердцем».

В закон проект запрет на розничную продажу и распитие энергетических напитков в детских организациях, транспорте, учреждениях и других местах. Авторы документа предлагают запретить розничную продажу «энергетиков» несовершеннолетним.

**СТАВКА ЗА ВЫКУП ЗЕМЛИ
ДОЛЖНА БЫТЬ СНИЖЕНА!**

Депутаты Законодательного Собрания вновь предлагают снизить цену за приобретение сельскохозяйственных земель у государства или муниципалитетов с 15 до 3 процентов от ее кадастровой стоимости. Сейчас цена за приобретение в собственность земельных участков для сельхоз и фермеров - 15% от кадастровой стоимости, депутаты предлагают снизить её до 3%. А губернатор против, мол, из-за снижения выкупи земли - упадут доходы в областную казну.

Депутаты Законодательного Собрания с нами не согласны.
Александр Горшков, председатель комитета по земельной и аграрной политике, природопользованию и экологии: «Чем больше земель было принята областной казны о омытые сельскохозяйственной на 15% от кадастровой стоимости земли. И за эти четыре года сельскохозяйственные производители не выкупили ни одного земельного участка, потому что для сельхозпроизводителей слишком скоре выкупить землю за 3 процента от ее стоимости, чем за 15 процентов. Поэтому эти деньги оны окупаются и божики. А земельный налог они как и будут платить, поэтому доходная часть не уменьшается».

Вопрос выкупи на ближайшем заседании областного парламента.

Пресс-служба Законодательного Собрания.

**В ПЕРВОМ МЕСТЕ
КАЧЕСТВО ЗНАНИЙ**

В здании администрации Гусь-Жульского района на ул. М.Антона состоялась встреча директора департамента образования администрации Владимирской области М.В.Корешова с руководителем образовательных учреждений.

Вначале Михаил Викторович поведал об собранной информации о происходящем в сфере образования. Новый учебный год начался с парадафина, которая продемонстрирует урвать оплату труда учителей начальных классов с оплатой труда учителей-предметников. Теперь учителя 1-4 классов будут тарифицироваться также на основе 18 часов педагогической работы в неделю.

Увеличено количество часов на дополнительное образование спортивного или другого направления не менее пяти часов на класс-комплект, в перспективе - 10 часов. Прошедшая в средствах массовой информации информация о повышении зарплат учителям вызвала неоднозначную реакцию. В СМИ говорилось о тридцати процентных прибавках к зарплатам всех учителей. На самом деле будет увеличение до уровня средней зарплате в экономике нашего региона - 14500 руб. (за 18 часов учительских занятий примерно на 22%).

Делая на повышение есть, они уже пошли в территорию, из увеличения сейчас касается покончат не все учителя. Для всех будет повышение на 10% базового оклада, 30% будут составлять стимулирующие надбавки тем педагогам, которые работают на результаты. А вот те учителя, которые не ходят на аттестацию, чтобы повысить свою квалификацию, перемрут могут не почувствовать. В области много учителей, имеющих лишь одну квалификационную категорию. Стимулирующие надбавки и должны подстегнуть их к тому, чтобы подняться на первую или высшую. Повышение зарплат учителя не закончилось только 2011 годом. Будет расти зарплата в экономике - повысится она и у педагогов в 2012, 2013 годах.

Говоря о модернизации, гости областного центра отметили, что на эти цели правительство выделило на

шесть области 1 миллиард 200 миллионов рублей. Первыми транши в 200 миллионов уже распределены на каждую территорию. В следующем году придет 600 млн руб., в 2013-м - 400 млн руб. В этом году в виде исполнения бюджета деньги должны пустить на текущий ремонт, покупку автобусов.

Убедительно просив руководителей департамента о необходимости освоения талонов, потраченных на повышение зарплат работников школы. Отдельно шел разговор по инициативе губернатора области И.В.Ислюкова на 20% зарплат по территории доклады учредителей. По словам М.В.Корешова, деньги на это пришлось отчислять от культуры, здравоохранения, профессионального образования и т.д. Мама, но на местах, если бы могли сократить зарплаты и других работников, тогда бы удалось избежать возможности проблемы в зарплатах этого контингента. 500 млн руб. будет выделено с 2012 по 2014 года на строительство и реконструкцию детсадов. И все не есть возросло, которое исключительно в компетенции органов местного самоуправления.

В заключение директор департамента призвал учителей, качество знания, которые должны давать школы, так как, согласно мониторингу родителей, удались области лишь на 68% выполнили усвоенные знания, полученными их детьми. Далеко М.В.Корешов ответил на вопрос: Директор Мезиновской средней школы И.В. Гончарова, приехавшая на встречу с опиской из областного центра, подняла вопрос о необходимости сбривания для своего учебного учреждения в школу, так, некоторые учителями, чтобы попасть в школу, приходится преодолевать расстояние в 7 км. Еще руководители школы сообщили, что на территории есть ребята с ограниченными возможностями, которые в настоящее время не учатся.

М.В.Корешов ответил, что программа «Школьный автобус» продолжается, и необходима замена на транспорт средства от управления образованием. Ребукунваланду надо предоставить возможность дистанционного обучения или предложить место в специализированных школах-интернатах. Тему дистанционного обучения подняла директор Дебрятинской школы И.В.Аксенова. В ее поселке также есть дети-инвалиды, а несколько учителей прошли подготовку по дистанционному обучению. Однако педагоги и дети не могут воспользоваться этим способом общения, так как в школе нет возможности интернета, а чтобы его обеспечить, необходимы большие деньги. В поселке проинформирован отцовский родительский комитет «Мерафон», и руководители просила выделить, не имея ли через него возможности в сотрудничестве с оператором интернету М.В.Корешов взял этот вопрос на контроль.

Отвечая на вопрос директора Абакумовской школы С.В.Макова о судьбе учебного здания, для себя не зарывалась, по поводу этого школы не должны закрывать, так как поводом к ближайшему году не должны быть более чем за 12 км, а от Абакумова до Урванского - 25 км.

- Там, где местное сообщество настаивает, чтобы школа не закрывалась - подают они Михаил Викторович - финансовому на нее будут деньги. © ЛЮБОВА.



**Отделение Пенсионного фонда РФ по Владимирской области
УЧАСТИЕ РАБОДАТЕЛЕЙ В ПРОГРАММЕ
ГОСУДАРСТВЕННОГО СОФИНАНСИРОВАНИЯ
ПЕНСИИ ПРИНОСИТ ИМ НАЛОГОВЫЕ ВЫГОДЫ**

Наряду с государственным софинансированием пенсионных накоплений увеличить будущую пенсию своих сотрудников могут и работодатели, выступив третьей стороной в Программе государственного софинансирования.

Софинансирование будущей пенсии работников, как правило, осуществляется только складывая, продавая землю работодателю. Выступая третьей стороной Программы, работодатель принимает участие в формировании пенсионных накоплений своих сотрудников. При этом решение работодателя об участии в софинансировании будущей пенсии работников оформляется приказом или внесенном соответствующим положением в коллективный трудовой договор. Размер взноса работодателя не ограничен, но определяется или эмпирично в отношении каждого работника.

Обращаем внимание, что участие работодатели в Программе го-

сударственного софинансирования пенсии в качестве третьей лица приносит прямую выгоду работодателю. Так как взносы, уплаченные в пользу работников, освобождаются от уплаты страховых взносов в Пенсионский фонд РФ, фонд обязательного медицинского и социального страхования, в размере, не превышающем 12 тысяч рублей в год на каждого работника, участвующего в Программе.

Взносы организации, уплаченные в пользу работников-участников Программы, учитываются при определении налоговой базы для расчета прибыли, не превышающей 12% от суммы расходов на оплату труда.

Дополнительные взносы работодателя за своих сотрудников-участников программы софинансирования, зачисляются единым платежом на открытый пенсионный счет (ИПР) Кв. объединенной организации - 302 1 02 0204 1 02 1200 190.

Все подробности о Программе можно узнать по телефону: +7 (4922) 24-10-10 или на сайте www.pfrf.ru или по бесплатному круглосуточному телефону 8-800-505-5555.

В первый рабочий день во Владимирской области 10 страховых работодателей с разной формой собственности участвует третьей стороной в Программе государственного софинансирования.

За время действия Программы в пользу своих работников им было перечислено более 1 миллиона 362 тысяч рублей.

ЗДОРОВЬЕ И ТРУД - РЯДОМ ИДУТ!

В канун профессионального праздника «Дни машиностроителей на стадионе «Центральный» состоялся заводская спартакиада работников Гусевского арматурного завода «Гусар». Команда основана на предпринятии механико-сборочного цеха померилась силами с дружной заводоуправлением. На завод, который отметили в этом году свои 84-й день рождения и является сейчас крупнейшим предприятием города, трудится 670 человек. Большинство из них - молодые, поэтому решение дирекции о проведении обязательных спортивных состязаний каша положительный отклик в трудовом коллективе. Генеральный директор, депутат областного Законодательного Собрания, инициатор проведения спартакиады Александр Березин поздравил всех с праздником и пожелал интересной спортивной борьбы.

Команды выжили отношения в мине дубине, стрельбе, настольном теннисе, игре в дартс, перетягивании каната и домашних баталиях. На каждом из этапов шла упорная борьба.

Работники заводоуправления были лучшими в дартсе и стрельбе из воздушной винтовки на 10 метров из положения «стоя», а работники основного производственного цеха показали себя в настольном теннисе, дубине, футболке, матче (победа со счетом 5:2 после неудачного начала - 0:1) и в двух полыхках перетягивания каната. Они и стали обладателями почетного кубка - первого в истории «Гусар». Александр Березин вручил командам дипломы, а участникам соревнований - дипломы и грамоты. В числе награжденных и артистов, показавшие лучшие результаты в личном зачете. Среди мастеров дартса первое место завоевал Андрей Кашанин, а Сергей Березин стал сильнейшим в стрельбе. Были поощрены и работники предпри-

ятия, принимавшие активное участие в спортивной жизни завода и города в создании стадиона, который получил и от директора стадиона «Центрального» Игоря Любимов за сплоченную органи-



зации соревнований. Многие заводчане пришли с семьями, с маленькими детьми. В течение праздника постоянно были заняты все спортивные площадки: беговыми, дартс и родственники спортсменов с удовольствием занимались любимыми видами спорта.

Исполняя обязанности председателя комитета по физической культуре, спорту и туризму Константин Фролов пожелал заводчанам и в дальнейшем «Гусару» присоединиться к другим промышленным предприятиям города. Будет, «гусары» не будут против этого и бросят вызов напарам. «Стеклозаводу» где давно проводятся межцеховые соревнования по различным видам спорта. Подобные спартакиады поощряют благодарное дело пропаганды здорового образа жизни в Гусеве - Хустанский.

Пресс-релиз горадминистрации.
На фото А.Зубанов: моменты соревнований.



ПУТИН ОБЪЕДИНИЛ ЗДОРОВЫЕ ЧЕМПИОНАТ ОБЛАСТИ РАБОТНИКОВ НАРОДНОГО ФРОНТА И ПАРТИИ «ЕДИНАЯ РОССИЯ»

ЦЕЛИ И ЗАДАЧИ

17 сентября, во Владимирском государственном университете имени А.И. и Н.Г. Столетовых состоялся второй этап XIX отчетно-выборной конференции региональное отделение партии «Единая Россия». В ходе работы конференции был одобрен проект Народной программы, поделены итоги примериз, определены задачи Владимирского регионального отделения партии на выборах, избранны делегаты на XIX съезд партии «Единая Россия».

Председатель ЗС области Владимир Киселев представил участникам конференции проект региональной Народной программы, указав при этом, что основной задачей партии «Единая Россия» сегодня является качественное улучшение жизни граждан. В течение трех месяцев проводится сбор предложений жителей области в Народную программу, за этот период было собрано более 60 тысяч предложений, касающихся развития здравоохранения, образования, физкультуры и спорта и т.д. «Региональная Народная программа - это и есть стратегия развития Владимирской области до 2016 года», - отметил Киселев.

Члены комиссии примериз, члены областного съезда женщины Людмила Романова в своем выступлении подчеркнула, что «Народная программа - это не просто перечень цифр, а руководство к действию. Разрабатывая программу развития региона в ближайшие годы, мы надеемся, что наши дети будут жить в крепком, здоровом и счастливым государства».

При обсуждении XIX съезда партии, который состоится 23-24 октября, участниками конференции были избраны делегаты от Владимирской области. Они стали секретарь Попитовского регионального отделения партии «Единая Россия» Сергей Бороздин и депутат Государственной Думы Григорий Анишев.

Выступая на конференции, депутат Государственной Думы от Владимирской области Людмила Романова в своем выступлении перед Общероссийского народного фронта Михаил Бабин подчеркнул: «Проблемы людей должны быть услышаны - это главное в нашей работе. Важно еще и то, что каждое направление, каждый проект требуют совместных действий - только тогда мы сможем достичь высоких результатов».

ПЕРВЫЕ РЕЗУЛЬТАТЫ

Говорили на конференции и о первых итогах деятельности Общероссийского народного фронта. На днях Владимир Путин встретился с победителями примериз (нашу область на встрече представляли Людмила Романова из Коровки и Ольга Фаткуллина из Урюпинска). Речь на ней шла о проблемах, которые предстоит решить и о том, что решить уже удалось. В частности, по словам Владимира Путина, с 1 января регионы не повышают тарифы на газ и электроэнергию.

Инициировано в Череповце Владимир Путин индустриально ред новых проектов. Все они были подканы представителями Обще-

российского народного фронта. Проекты предлагают сократить очередь на высокотехнологичные операции, обеспечить инвалидов средствами реабилитации, довести зарплату учителей во всех регионах страны до уровня не ниже, чем в среднем по экономике, ликвидировать очередь в детские сады.

Кроме того, по предложению В. Путина, каждый молодой врач, приехавший работать на село, может использовать миллион рублей «денежками» на любые цели, связанные с обустройством и решением бытовых проблем. По замыслу премьер-министра, любой педагог в возрасте до 35 лет сможет воспользоваться специальной программой ипотеки с пониженной ставкой, с минимально возможным первоначальным взносом, а в идеале - вообще без него.

Было бы правильно, если региона, а у многих такие возможности есть, первоначальный взнос взяли бы на себя. Мы считаем, что в такую ипотечную систему может войти 50-60 тысяч молодых специалистов, - сказал Владимир Путин.

Жилищные проблемы учителей, которые не попадают под категорию «молодых» (старше 35 лет). В Путин предлагает решить в рамках проекта «Учительский дом». Схема проста: за счет государства под дом для учителей готовится все коммуникации - это удешевляет стоимость жилья, как минимум, на 30%. А купит такое жилье по специальной льготной цене с использованием ипотеки, или другого кредита смогут только педагоги.

В очередном туре чемпионата области «Грань» принимала команду муромского буревестника.

Игра началась атаками нашей командой и опасными ударами по воротам соперника. Как всегда опасно действует капитан команды Вячеслав Голышев.

На 11 минуте встречи справа фланга совершает прорыв Д.Карев и делает передачу в район штрафной на В.Голышева, который открывает счет встрече. С интервалом приблизительно в десять минут второй мяч забивает В.Голышев и третий мяч Д.Карев.

За оставшиеся 15 минут первые мячи в этом сезоне забивает полузащитники И.Завьялов и Д.Теплин и третий мяч во встрече - В.Голышев. Счет первого тайма - 6:0. Не прошло и 30 секунд второго тайма, как В.Голышев с подачи К.Миронова забивает головой седьмой мяч во встрече.

По ходу тайма проводятся четыре замены полевым игроком, но рисунков игры не меняются. «Грань» атакует, а соперник совершает редкие контратаки. В конце игры в борьбе с нашими нападающими в Голышев вратарь гостей совершает ошибку и забивает мяч в свои ворота, то есть автогол.

После окончания три сезона «Грань» одержала самую крупную победу в чемпионатах области, выиграв у муромцев со счетом 6:0. 24 сентября «Грань» играет во Владимире с одним из лидеров чемпионата - «Торпедо». Игра состоится на стадионе «Торпедо» в 15 часов. Приглашаем болельщиков поддержать свою команду.

РЕЗУЛЬТАТЫ ИГР ЧЕМПИОНАТА:

«Торпедовцы» - «Труд» - 1:1.
«Старовец» - «Спартак» - 2:1.
«Пун-Атлет» - «Сольны» - 2:0.
«ВНИЗКО» - «Сольны» - 3:0.
«Коровки» - «Динамо» - 3:1.

Набрал 45 очков, имея при этом запас турнирной таблицы составляет «Корвевцы». 2-е место у «Торпедовцев» (45 очков). 3-е место занимает «Пун-Атлет». (43 очка), 4-е место команды «ВНИЗКО» (42 очка), на пятом месте «Грань» (41 очко), на 6-м месте «Динамо» (39 очков).

А.МАЛЫШЕВ, инструктор-методист стадиона «Труд».

ОАО «Гусь-Хрустальный типография» выражает намерение участвовать в предстоящих аукционных торгах по выбору депутата Совета народных депутатов муниципального образования город Гусь-Хрустальный пятого созыва по одномандатному избирательному округу № 4, депутатов представительных органов муниципальных образований и глав муниципальных образований на территории Гусь-Хрустального района, назначенных на 4 декабря 2011 года.

ОАО «Гусь-Хрустальный типография» сообщает сведения о размере и других условиях по изготовлению аукционных материалов:

ЦЕНА ОДНОГО ЛИСТА В РУБЛЯХ (БЕЗ СТОИМОСТИ БУМАГИ)

Формат	ТИРАЖ															
	от 20	от 30	от 50	от 70	от 100	от 300	от 500	от 1000	от 1500	от 2000						
A2	1	25,57	21,82	17,72	16,92	9,21	4,33	2,99	2,29	1,77	1,44	1,08	0,80	0,59	0,55	
	2	43,47	37,24	23,28	18,61	15,55	12,27	9,40	3,12	2,65	2,18	1,62	1,58	1,08	0,97	
	3	81,78	65,34	40,38	31,29	25,11	20,95	16,01	4,57	3,98	3,27	2,77	2,28	1,97	1,43	
	4	108,17	86,36	53,39	41,48	39,18	38,40	9,80	7,38	6,25	5,16	3,82	3,30	2,56	2,30	
A3	1	20,58	17,40	10,95	8,76	7,47	3,96	1,89	1,42	1,16	0,97	0,84	0,58	0,57		
	2	30,86	26,23	16,45	13,14	10,96	9,04	2,74	2,49	2,11	1,73	1,29	1,24	0,86	0,78	
	3	52,00	52,00	34,32	26,56	23,96	20,57	16,00	3,66	3,10	2,56	1,90	1,83	1,27	1,13	
	4	82,00	82,00	45,40	35,13	35,16	35,90	8,40	6,11	5,20	4,48	3,17	3,00	2,13	1,91	
A4	1	1,90	1,50	1,50	1,50	1,50	1,50	1,50	0,98	0,90	0,76	0,64	0,47	0,45	0,32	0,28
	2	26,00	26,00	26,00	26,00	26,00	26,00	26,00	1,79	1,72	1,40	1,23	1,04	1,48	1,03	0,93
	3	33,79	30,48	24,71	21,58	19,44	16,62	12,68	2,98	2,56	1,80	1,60	1,62	1,10	0,97	
	4	3,00	3,00	3,00	3,00	3,00	3,00	3,00	1,23	1,13	0,95	0,80	0,59	0,50	0,40	0,35
A5	1	1,80	1,40	1,40	1,40	1,40	1,40	1,40	1,10	1,00	0,88	0,85	0,59	0,55		
	2	13,00	13,00	13,00	13,00	13,00	13,00	13,00	3,69	2,49	2,11	1,73	1,29	1,24	0,86	0,77
	3	13,00	13,00	13,00	13,00	13,00	13,00	13,00	3,69	2,49	2,11	1,73	1,29	1,24	0,86	0,77
	4	6,68	4,50	3,83	3,15	2,34	2,26	1,96	1,41	1,30	1,10	0,88	0,85	0,59	0,55	
A6	1	1,90	1,50	1,50	1,50	1,50	1,50	1,50	0,98	0,90	0,76	0,64	0,47	0,45	0,32	0,28
	2	26,00	26,00	26,00	26,00	26,00	26,00	26,00	1,79	1,72	1,40	1,23	1,04	1,48	1,03	0,93
	3	33,79	30,48	24,71	21,58	19,44	16,62	12,68	2,98	2,56	1,80	1,60	1,62	1,10	0,97	
	4	3,00	3,00	3,00	3,00	3,00	3,00	3,00	1,23	1,13	0,95	0,80	0,59	0,50	0,40	0,35

Форма оплаты: безналичная.

ИЗВЕЩЕНИЯ

открытого характера земельного участка. Заявочная кадастровая работ является ООО «Мантра» в лице гендиректора И.П. Ермакова, тел. в 8 (4924) 2-35-88.

Собрание заинтересованных лиц в отношении предоставления земельного участка с кадастровым номером 33.14.0050070.78, 33.14.005070.78 по адресу: Владимирская область, Гусь-Хрустальный район, 191/6, тел. в 8 (4924) 2-35-88.

Возвращая по адресу земельного участка и требования о проведении кадастровых работ, в отношении земельного участка, расположенного по адресу: Владимирская область, Гусь-Хрустальный район, 191/6, тел. в 8 (4924) 2-35-88.

Собрание заинтересованных лиц в отношении предоставления земельного участка с кадастровым номером 33.14.0050070.78, 33.14.005070.78 по адресу: Владимирская область, Гусь-Хрустальный район, 191/6, тел. в 8 (4924) 2-35-88.

Собрание заинтересованных лиц в отношении предоставления земельного участка с кадастровым номером 33.14.0050070.78, 33.14.005070.78 по адресу: Владимирская область, Гусь-Хрустальный район, 191/6, тел. в 8 (4924) 2-35-88.

Собрание заинтересованных лиц в отношении предоставления земельного участка с кадастровым номером 33.14.0050070.78, 33.14.005070.78 по адресу: Владимирская область, Гусь-Хрустальный район, 191/6, тел. в 8 (4924) 2-35-88.

Собрание заинтересованных лиц в отношении предоставления земельного участка с кадастровым номером 33.14.0050070.78, 33.14.005070.78 по адресу: Владимирская область, Гусь-Хрустальный район, 191/6, тел. в 8 (4924) 2-35-88.

Собрание заинтересованных лиц в отношении предоставления земельного участка с кадастровым номером 33.14.0050070.78, 33.14.005070.78 по адресу: Владимирская область, Гусь-Хрустальный район, 191/6, тел. в 8 (4924) 2-35-88.

Собрание заинтересованных лиц в отношении предоставления земельного участка с кадастровым номером 33.14.0050070.78, 33.14.005070.78 по адресу: Владимирская область, Гусь-Хрустальный район, 191/6, тел. в 8 (4924) 2-35-88.

Собрание заинтересованных лиц в отношении предоставления земельного участка с кадастровым номером 33.14.0050070.78, 33.14.005070.78 по адресу: Владимирская область, Гусь-Хрустальный район, 191/6, тел. в 8 (4924) 2-35-88.

Собрание заинтересованных лиц в отношении предоставления земельного участка с кадастровым номером 33.14.0050070.78, 33.14.005070.78 по адресу: Владимирская область, Гусь-Хрустальный район, 191/6, тел. в 8 (4924) 2-35-88.

Собрание заинтересованных лиц в отношении предоставления земельного участка с кадастровым номером 33.14.0050070.78, 33.14.005070.78 по адресу: Владимирская область, Гусь-Хрустальный район, 191/6, тел. в 8 (4924) 2-35-88.

Собрание заинтересованных лиц в отношении предоставления земельного участка с кадастровым номером 33.14.0050070.78, 33.14.005070.78 по адресу: Владимирская область, Гусь-Хрустальный район, 191/6, тел. в 8 (4924) 2-35-88.

Собрание заинтересованных лиц в отношении предоставления земельного участка с кадастровым номером 33.14.0050070.78, 33.14.005070.78 по адресу: Владимирская область, Гусь-Хрустальный район, 191/6, тел. в 8 (4924) 2-35-88.

Собрание заинтересованных лиц в отношении предоставления земельного участка с кадастровым номером 33.14.0050070.78, 33.14.005070.78 по адресу: Владимирская область, Гусь-Хрустальный район, 191/6, тел. в 8 (4924) 2-35-88.

Собрание заинтересованных лиц в отношении предоставления земельного участка с кадастровым номером 33.14.0050070.78, 33.14.005070.78 по адресу: Владимирская область, Гусь-Хрустальный район, 191/6, тел. в 8 (4924) 2-35-88.

Собрание заинтересованных лиц в отношении предоставления земельного участка с кадастровым номером 33.14.0050070.78, 33.14.005070.78 по адресу: Владимирская область, Гусь-Хрустальный район, 191/6, тел. в 8 (4924) 2-35-88.

Собрание заинтересованных лиц в отношении предоставления земельного участка с кадастровым номером 33.14.0050070.78, 33.14.005070.78 по адресу: Владимирская область, Гусь-Хрустальный район, 191/6, тел. в 8 (4924) 2-35-88.

ДМ «ХРУСТАЛЬНЫЙ» 27 СЕНТЯБРЯ В 19.00. ВПЕРВЫЕ В НАШЕМ ГОРОДЕ! ДИСКOTEKA 80-X АНГЛЕЙСКОЕ S.L.O.K.E.

Дин Бартон, Рон Келли, Энди Уилан, Грэм Кирус и клавишник Кевин Фицпатрик.

В течение двух часов играют живую музыку для вас!

Действуют скидки на коллективные заявки.

Заявки принимаются по тел. 2-45-43.

ПОДНИМИТЕ НАСТРОЕНИЕ СЕБЕ И СВОИМ БЛИЗКИМ!

Касса работает: с 9.00 до 19.00.

Суббота и воскресенье: с 13.00 до 16.00.

ПРОДАЮ

РАЗНОЕ

Автомобиль ИЖ «Оби-2126-020».

2003 г.в. на запчасти

или под восстановление.

Т. 2-08-43, 2-29-16.

после 17.00 - т. 8-02-812-08-62.

Дизайн, два колеса в пеленальных машинах. Цена договорная. Тел. 8-904-502-26-77.

Свадебное платье, 44-46 р. Тел. 8-905-616-30-65.

2-комн. кв., 2/2, кирп. дом, все удобства. Т. 8-905-616-30-05.

Молодого козлина на мясо (белый, гладкошерстный). Т. 8-920-465-12-50.

Котлеты, канализация, копка, от 2 тыс. рублей - копыто Т. 8-904-502-53-86.

Куплю миксубусу, 220 кв. по. мясную или полуговядину, мясо. Мобильный: 8-920-914-77-95.

Обдам в добрые руки 2-к. квартиру, т. 7-29-52.

Городская Федерация д/футбола и рабочей станции «Гусь в рубашке» (80-летний материал) передается директору стадиона «Гусь Э. Колеву в связи с окончанием его.

МАТЕРИ.

КРИМИНАЛ

12 сентября на ул. Анатолия в Гусь-Хрустальном инспекцией ГИБДД выявлен автомобиль с космической ценой, а через несколько дней местный инспектор обнаружил в гараже владельца купленную машину дома на Микрорайоне. Неужели никак не доверять поживе людям не доверяет? Или только говорит, но плохо знает?

12 сентября в Краевое ЭУИ по информации массовой службы информации в районных поселениях и инструментах. Преступление совершил 40-летний житель поселка.

Из гаража на ул. Транспортной в районных поселениях две болгарские три двигателя.

Шашинская пятиэтажная квартира обнаружена 13 сентября в результате проверки документов на квартиру в Гусь-Хрустальном: 30-летняя жительница райцентра зарегистрировалась в квартире по адресу на ул. Калинина в Гусь-Хрустальном.

Еще одна подпольная, но уже в тысячу рублей обнаружена в Сердобане при проверке денег отделе торгового центра «Адаут».

Инструмент похищен на 50 тысяч рублей похищен из садового дома в товариществе «Матвеево». Подпольная квартира (инструмент на более чем 18 тысяч рублей) зарегистрирована в Краевом ЭУИ.

Вчера на 14 сентября с подпольной на ул. Первомайской в Гусь-Хрустальном, извезли 5 тысяч рублей. Взяты врасплох сторож, работник.

В ночь на 14 сентября с подпольной в Куровое пропали две бензоколонны, 60 кг гвоздей и 15 бензиновых рубанков. Припаркован сторож, работник.

В этот же день двести пятьдесят рублей зарегистрированы на вартбургском доме на ул. Старовой, но был выдерган.

В ночь на 15 сентября в автодоме на Микрорайоне, урала загорелся автомобиль.

Место, дата и время выдачи документов с заявкой на участие в конкурсе: с 9.00 по 26 октября 2011 года по адресу: Гусь-Хрустальный, ул. К. Либкнехта, 6, каб. 28.

Расширение заявки на участие в конкурсе: с 9.00 по 13.00 по адресу: Гусь-Хрустальный, ул. К. Либкнехта, 6, каб. 28.

Средства и сопоставление заявок на участие в конкурсе: с 10.11.2011 в 9.00 (по московскому времени) по адресу: Гусь-Хрустальный, ул. К. Либкнехта, 6, каб. 28.

Средства и сопоставление заявок на участие в конкурсе: с 10.11.2011 в 9.00 (по московскому времени) по адресу: Гусь-Хрустальный, ул. К. Либкнехта, 6, каб. 28.

Средства и сопоставление заявок на участие в конкурсе: с 10.11.2011 в 9.00 (по московскому времени) по адресу: Гусь-Хрустальный, ул. К. Либкнехта, 6, каб. 28.

Средства и сопоставление заявок на участие в конкурсе: с 10.11.2011 в 9.00 (по московскому времени) по адресу: Гусь-Хрустальный, ул. К. Либкнехта, 6, каб. 28.

Средства и сопоставление заявок на участие в конкурсе: с 10.11.2011 в 9.00 (по московскому времени) по адресу: Гусь-Хрустальный, ул. К. Либкнехта, 6, каб. 28.

Средства и сопоставление заявок на участие в конкурсе: с 10.11.2011 в 9.00 (по московскому времени) по адресу: Гусь-Хрустальный, ул. К. Либкнехта, 6, каб. 28.

Средства и сопоставление заявок на участие в конкурсе: с 10.11.2011 в 9.00 (по московскому времени) по адресу: Гусь-Хрустальный, ул. К. Либкнехта, 6, каб. 28.

Средства и сопоставление заявок на участие в конкурсе: с 10.11.2011 в 9.00 (по московскому времени) по адресу: Гусь-Хрустальный, ул. К. Либкнехта, 6, каб. 28.

Средства и сопоставление заявок на участие в конкурсе: с 10.11.2011 в 9.00 (по московскому времени) по адресу: Гусь-Хрустальный, ул. К. Либкнехта, 6, каб. 28.

Средства и сопоставление заявок на участие в конкурсе: с 10.11.2011 в 9.00 (по московскому времени) по адресу: Гусь-Хрустальный, ул. К. Либкнехта, 6, каб. 28.

Средства и сопоставление заявок на участие в конкурсе: с 10.11.2011 в 9.00 (по московскому времени) по адресу: Гусь-Хрустальный, ул. К. Либкнехта, 6, каб. 28.

Средства и сопоставление заявок на участие в конкурсе: с 10.11.2011 в 9.00 (по московскому времени) по адресу: Гусь-Хрустальный, ул. К. Либкнехта, 6, каб. 28.

Средства и сопоставление заявок на участие в конкурсе: с 10.11.2011 в 9.00 (по московскому времени) по адресу: Гусь-Хрустальный, ул. К. Либкнехта, 6, каб. 28.

Средства и сопоставление заявок на участие в конкурсе: с 10.11.2011 в 9.00 (по московскому времени) по адресу: Гусь-Хрустальный, ул. К. Либкнехта, 6, каб. 28.

Средства и сопоставление заявок на участие в конкурсе: с 10.11.2011 в 9.00 (по московскому времени) по адресу: Гусь-Хрустальный, ул. К. Либкнехта, 6, каб. 28.

Средства и сопоставление заявок на участие в конкурсе: с 10.11.2011 в 9.00 (по московскому времени) по адресу: Гусь-Хрустальный, ул. К. Либкнехта, 6, каб. 28.

Средства и сопоставление заявок на участие в конкурсе: с 10.11.2011 в 9.00 (по московскому времени) по адресу: Гусь-Хрустальный, ул. К. Либкнехта, 6, каб. 28.

12 сентября на ул. Анатолия в Гусь-Хрустальном инспекцией ГИБДД выявлен автомобиль с космической ценой, а через несколько дней местный инспектор обнаружил в гараже владельца купленную машину дома на Микрорайоне. Неужели никак не доверять поживе людям не доверяет? Или только говорит, но плохо знает?

12 сентября в Краевое ЭУИ по информации массовой службы информации в районных поселениях и инструментах. Преступление совершил 40-летний житель поселка.

Из гаража на ул. Транспортной в районных поселениях две болгарские три двигателя.

Шашинская пятиэтажная квартира обнаружена 13 сентября в результате проверки документов на квартиру в Гусь-Хрустальном: 30-летняя жительница райцентра зарегистрировалась в квартире по адресу на ул. Калинина в Гусь-Хрустальном.

Еще одна подпольная, но уже в тысячу рублей обнаружена в Сердобане при проверке денег отделе торгового центра «Адаут».

Инструмент похищен на 50 тысяч рублей похищен из садового дома в товариществе «Матвеево». Подпольная квартира (инструмент на более чем 18 тысяч рублей) зарегистрирована в Краевом ЭУИ.

Вчера на 14 сентября с подпольной на ул. Первомайской в Гусь-Хрустальном, извезли 5 тысяч рублей. Взяты врасплох сторож, работник.

В ночь на 14 сентября с подпольной в Куровое пропали две бензоколонны, 60 кг гвоздей и 15 бензиновых рубанков. Припаркован сторож, работник.

В этот же день двести пятьдесят рублей зарегистрированы на вартбургском доме на ул. Старовой, но был выдерган.

В ночь на 15 сентября в автодоме на Микрорайоне, урала загорелся автомобиль.

Место, дата и время выдачи документов с заявкой на участие в конкурсе: с 9.00 по 26 октября 2011 года по адресу: Гусь-Хрустальный, ул. К. Либкнехта, 6, каб. 28.

Расширение заявки на участие в конкурсе: с 9.00 по 13.00 по адресу: Гусь-Хрустальный, ул. К. Либкнехта, 6, каб. 28.

Средства и сопоставление заявок на участие в конкурсе: с 10.11.2011 в 9.00 (по московскому времени) по адресу: Гусь-Хрустальный, ул. К. Либкнехта, 6, каб. 28.

Средства и сопоставление заявок на участие в конкурсе: с 10.11.2011 в 9.00 (по московскому времени) по адресу: Гусь-Хрустальный, ул. К. Либкнехта, 6, каб. 28.

Средства и сопоставление заявок на участие в конкурсе: с 10.11.2011 в 9.00 (по московскому времени) по адресу: Гусь-Хрустальный, ул. К. Либкнехта, 6, каб. 28.

Средства и сопоставление заявок на участие в конкурсе: с 10.11.2011 в 9.00 (по московскому времени) по адресу: Гусь-Хрустальный, ул. К. Либкнехта, 6, каб. 28.

Средства и сопоставление заявок на участие в конкурсе: с 10.11.2011 в 9.00 (по московскому времени) по адресу: Гусь-Хрустальный, ул. К. Либкнехта, 6, каб. 28.

Средства и сопоставление заявок на участие в конкурсе: с 10.11.2011 в 9.00 (по московскому времени) по адресу: Гусь-Хрустальный, ул. К. Либкнехта, 6, каб. 28.

Средства и сопоставление заявок на участие в конкурсе: с 10.11.2011 в 9.00 (по московскому времени) по адресу: Гусь-Хрустальный, ул. К. Либкнехта, 6, каб. 28.

Средства и сопоставление заявок на участие в конкурсе: с 10.11.2011 в 9.0