

ГУСЕВСКИЕ ВЕСТИ

Информировать
вовремя
и объективно!..

№ 2
(16784)

НА ЛЫЖАХ БЕЗ СОЛНЦА, НО ПРИ ЯРКОМ СВЕТЕ

Рождественский лыжный спринт в нашем городе не состоялся по погодным условиям. Нынешняя несносная зима подбросила очередную неприятность лыжникам, которые в негодные канюки практически остались без любимого времяпрепровождения. Гонка рождественская стала историческо-годовой и прошла, естественно, на освещенной трассе, пользующейся большой популярностью у гусевцев. Старт соревнованиям был дан в 16.15.



Двухкилометровую гонку открыла Татьяна Мехеева, заместитель главы города по социальным вопросам. В вечерний старт приняли участие более 70 гусевцев и гостей города из числа подготовленных спортсменов. Ход соревнования отслеживала судейская коллегия под руководством Сергея Волченкова, преподавателя физкультуры средней школы №1. С явным удовольствием лыжники выходили на трассу, отлично подготовленному к соревнованиям Александру Назарову и Валерию Кузнецову. По азарту, напряженности борьбы и профессиональному уровню организации гусевская гонка мало чем отличалась от лыжных соревнований на Кубок мира. После общей гонки сильнейшие лыжники выехали отношения в полуфинальные и финальные забегах.

рива Федосимова (средняя школа №3), у старших юношей отличился Артем Салева (СШ-3), второе и третье места заняли представители средней школы №1 Михаил Фасовия и Александр Серодко. «Девичий» зачет выиграла Анна Пузырева (СШ №3), второе место у Анастасии Бордановой (СШ №4). Среди женщин сильнейшей оказалась Елена Иванова, на последующих местах Светлана Салева и Марина Барданова. Померились силами и ветераны. Лучше других в этой категории выступили (согласно занятым местам) Сергей Толмачев, Сергей Яшин и Геннадий Погоройский. Можно только позавидовать их спортивному долголетию.

Абсолютным победителем гонки стал Дмитрий Киселев, занявший в финале первое место. Второй результат показал Николай Курьер из поселка Урьинского. В упорной борьбе за третье ступеньку пьедестала почетная удача была на стороне Александра Толмачева, опередившего в итоге Ивана Филатова.

Награды победителям и призерам спринтерской гонки вручали председатель комитета по физической культуре, спорту и молодежной политике Надежда Голубева и заместитель председателя комитета Вячеслав Виноградов. Спонсорами лыжных соревнований выступили фирмы «Им-Дизор» (директор Кирилл Шестаков) и «Гусевской хрусталь» (директор Александр Семенов), а также индивидуальные предприниматели Юрий Плещин и Андрей Белов.

На эти соревнования собрались около сотни болельщиков, большинство на лыжах, в их числе были и дети. Кстати, «любители» порой создавали трудности для соревновавшихся, выехав на лыжню. В обычные дни трасса освещена с 17.00 до 21.00, так что добро позависать, пока зима вновь не закарпачинала Рунахас, вы не будите в одиночестве.

С.ФРОЛИН.
Фото предоставлено интернет-сайтом «Гус-Info».

НОВОСТИ

К ВЫБОРАМ УСТАНОВЯТ ВЕБ-КАМЕРЫ

Вос 42 избирательных участка в Гусь-Хрустальном районе будут оборудованы веб-камерами. 16 из них уже установлены.

СНЕГ - ВИНОВНИК ОТКЛЮЧЕНИЯ ЭЛЕКТРОЭНЕРГИИ

Прошедший в выходные дни снегопад стал виновником отключения электроэнергии в нескольких населенных пунктах нашего района: д. Демидово, Обеления и др. Благодаря спешной работе сотрудников ПУ «Гусевские электрические сети», электроснабжение частично восстановлено. На утро понедельника оставались «инавключенными» 7 деревень, в том числе Невлодово, Крюково, Толстиково, Малая Астемова и другие. Несмотря на непростую ситуацию, энергетики обещали не оставлять селян без света.

СТАБИЛЬНОСТЬ - ПРИЗНАК МАСТЕРСТВА

Для повышения эффективности использования муниципального имущества, закрепленного за муниципальными унитарными предприятиями, в администрации г. Гусь-Хрустального создана балансовая комиссия. Ежеквартально эта комиссия на основе объективных показателей анализирует работу предприятий и определяет лучшее из них. Руководитель предприятия-победителя получает премию за грамотную организацию деятельности предприятия и его стабильное финансовое состояние. По итогам 4-го квартала 2011 года из пяти городских муниципальных предприятий лучшим признано МУП «Спелдрезинский» (директор Алексей Петунин).

НАСИЛЬНИКИ ЗАДЕРЖАНЫ

В январе около 3 часов ночи у дома на ул. Калинина преступники нанесли побой и подвергли изнасилованию 20-летнюю девушку.

По данному факту было возбуждено уголовное дело. Создана следственно-оперативная группа из сотрудников полиции и Следственного комитета, активно велась розыск преступников. Несмотря на все трудности, не считаясь с личным временем, оперативниками и сотрудниками СК уже на следующий день были установлены лица, совершившие изнасилование. Им оказали трех недельный срок - 1991, 1993 и 1995 гг. 10 января они задержаны. Ведется следствие.

РОСТ ЦЕН С ЯНВАРЯ НЕ БУДЕТ

В начале 2012 года цены на газ, электричество и тепловую энергию останутся во Владимирской области на прежнем уровне. Об этом сообщил директор областного департамента цен и тарифов Ольга Иванова. В соответствии с решением Правительства России сроки установления цен на продукцию и услуги субъектов естественных монополий перенесены на 1 июля 2012 года. Цена на природный газ возрастет на 15 %, на уголь - на 5% и на мазут - примерно на 1 %. Тариф производителя с передачей горячей воды составит 715 рублей без учета НДС. Рост цен на потребляемую тепловую энергию для населения в 2012 году не должен превышать 8 %. Что же касается тарифов на электроэнергию, то в среднем рост не должен превышать 5-процентного барьеро, а для жителей области 3-процентного. Также Ольга Иванова отметила, что до 30 июня этого года не поменяется ни одно решение в сфере тарифной политики.

СТАРЫЙ НОВЫЙ ГОД В ПЯТНИЦУ, 13

Прекрасный концерт организовали работники культуры г. Гусь-Хрустального в ДМ «Хрустальный» 13 января.

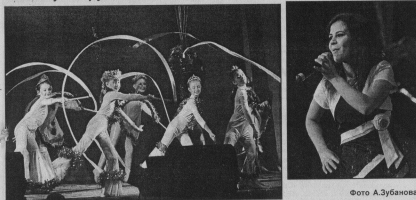


фото А.Зубанова.

С 19 ПО 22 ЯНВАРЯ

впервые в Гусь-Хрустальном

ГАСТРОЛИ ВОРОНЕЖСКОГО

ЦИРКА-ШАПИТО «АНТРЕ»

Большая программа в 2-х отделениях:
✓ воздушные гимнасты ✓ эквилибристы,
✓ жонглеры ✓ огненное шоу ✓ большая группа экзотических дрессированных животных, а также кошки, собаки, медведи и много других. Все представление - на манере веселые клоуны!

При предварительной продаже билетов действует акция 2+1. Начало 19 января в 18.00, 20 и 22 января - в 14 и 17 час. Справки по тел. 8-960-725-53-27.

ВЕЩАТЕЛЬСТВО «МТ»

УВАЖАЕМЫЕ ИЗБИРАТЕЛИ!

Г. Гусь-Хрустального и РАЙОНА!

4 марта 2012 года состоится выборы Президента РФ. Следствие голосования вы не сможете приобщиться к голосованию по адресу избирательного участка, да включи в список избирателей, то в соответствии с избирательным законодательством вы вправе получить открепительное удостоверение и принять участие в голосовании на любом избирательном участке.

Открепительное удостоверение выдается на основании письменного заявления избирателя с указанием причины, по которой ему требуется открепительное удостоверение при предоставлении документа, удостоверяющего личность.

Открепительное удостоверение выдается лично избирателю или его представителю на основании нотариально удостоверенной доверенности. Доверенность может быть удостоверена также администрацией стационарного лечебно-профилактического учреждения (если избиратель находится в этом учреждении на лечении), администра-

цией учреждения, где содержится под стражей подозреваемый или обвиняемый в совершении преступления.

В территориальной избирательной комиссии Гусь-Хрустального района находится по адресу: г. Гусь-Хрустальный, ул. Карла Либкнехта, д.6, открепительное удостоверение можно получить в период с 18 января по 12 февраля 2012 г. в рабочие дни с 8.00 до 17.00, а в выходные дни с 8.00 до 13.00.

В территориальной избирательной комиссии г. Гусь-Хрустального, которая находится по адресу: г. Гусь-Хрустальный, ул. Калинина, 1, каб. № 1 - открепительные удостоверения можно получить в период с 18 января по 12 февраля 2012 г. в рабочие дни - с 9.00 до 18.00, а в выходные - с 10.00 до 14.00.

Участковые избирательные комиссии выдают открепительные удостоверения с 13 февраля по 3 марта 2012 года.

Территориальные избирательные комиссии Гусь-Хрустального района и г. Гусь-Хрустального.

Сегодня крещенский сочельник

Христос посреди нас

Праздник Крещения Господня является как бы продолжением праздника Рождества Христова. Сказано в древней Библии: «Ведомый верой оставался последним краем до праздника Сретения. Через сорок дней после Рождества Божия Матерь, соблюдая воздержание, вкушает хлеб и пьет вино в Иерусалимском Храме. И в то же время Она отдает Слово Первородного Божу. Почему же у нас дни Рождества Христова переходят сразу в праздник Крещения Господня? Ведь Спаситель ислепил его у Иоанна только в тридцатипятилетнем возрасте.

Сегодня почитается родителей. Пророки кричат: «Суде детей вскоре после их рождения - согласно традиции, восходящей к первому веку христианства. Но тогда - на Иордане, где Иоанн призвал к покаянию - было иначе. Многие спускались его прелесть и сходили в реку, купаясь свои грехи. И он погружал их в воду - во оставление грехов».

Слово Божие ясно описывает, что приходил Иудее, чтобы крестить в водах Иордана. Это были молодые, блудники, мятляри, люди разного сословия и звания. И вдруг пошел их - влетели Господь. Иоанн спросил: «Что Ты делаешь среди этих людей? Ты не нуждаешься в покаянии. Я должен крестить в Иордане, но Ты, Но Господь, наконец просит крестить среди этой ислепой и грешной толпы. Такова воля Божия!

«Что праведно Господи? Почему оставишь Иоанна, Свою дом, Свою семью, Самоземство? В течение тридцати лет Он вен непримиримую жизнь джевелов. И теперь оставил ее».

Первое, что Он делает, - приходит к Пастору и совещается с ним. Иисусное деяние заключает в себе суть всей Его жизни. С самого начала Господь знает место, которое займет вод, что Он хочет осуществить: быть среди нас, убогих грешников, как если бы Он был одним из нас. Само Его имя уже выражает это служение. Иисус означает «Спаситель». Ангел, явив-



шился праведному Иосифу, уже сказал, почему должен был назван Иисусом Младенцем, которого задала Пречистая Дева: «Ибо Он спасет людей Своих от грехов их».

Что же связывает Рождество Христово с Его Крещением. Он приходит избавить нас от наших грехов. Вот почему Он, Сын Божий, стал человеком.

Он не смотрит с презрением на окружающих Его людей, но становится рядом с ними. И именно об этом свидетельствует Бог Отец: «Сей есть Сын Мой возлюбленный».

Если мы понимаем это, если это касается наших сердец, значит, не напрасно мы прошли через Святые, через святые дни праздника Рождества Христова и достигли сегодняшнего праздника. Бог любит нас, как Своих детей. И потому Он послал Сына Своего Единородного как Человека к победоносной битве. Ибо если бы Он не пришел к нам, чтобы спасти, чтобы Отец Небесный мог сказать каждому из нас: «И ты тоже сын Мой возлюбленный».

А.ШАРГУНОВ,
«Русский дом»

Информирует пенсионный фонд

Ветераны боевых действий в Таджикистане будут получать денежную доплату

Федеральным законом от 7.11.2011 № 307-ФЗ «О внесении изменений в Федеральный закон «О ветеранах» и в ряде других законов и нормативных актов Российской Федерации и признании утратившими силу отдельных положений законодательных актов Российской Федерации и признании утратившими силу отдельных положений законодательных актов Российской Федерации в Республике Таджикистан в период с сентября по ноябрь 1992 года и с февраля 1993 года по декабрю 1997 года».

К их числу относятся и внесенные в запас (отставку) военнослужащие, военнообязанные, призванные на военные сборы, лица рядового и начальствующего состава органов внутренних дел и органов государственной безопасности, работники указанных органов, работники Министерства обороны СССР и ра-

ботники Министерства обороны Российской Федерации, сотрудники учреждений и органов уголовно-исполнительной системы.

В соответствии с вышеуказанным федеральным законом они приобретают право на меры социальной поддержки, установленные для ветеранов боевых действий, в том числе на ежемесячную денежную выплату.

Ежемесячная денежная выплата (ЕДВ) устанавливается территориальными органами Пенсионного фонда РФ с даты подачи заявления и ее назначения с предельным удостоверением ветерана боевых действий установленного образца. Ее размер сейчас составляет 600 руб. 18 коп.

В настоящее время получателями ЕДВ в соответствии ПФР в городе Гусь-Хрустальном являются 825 ветеранов боевых действий.

В 2012 году будут изменены ставки страховых взносов в ПФР

С 1 января 2012 года вступают в силу изменения введены в закон «О страховых взносах в Пенсионный фонд Российской Федерации, в Фонд социального страхования Российской Федерации, в Федеральный фонд обязательного медицинского страхования соответствия».

Начиная с нынешнего года ставка страховых взносов в ПФР уменьшится с 26% до 22%. При этом будет проиндексирована и обязательная страховая взносами база каждого работника, то есть предельный годов зарплатой, с которого уплачиваются страховые взносы. Он вырастет с 483 до 512 тысяч руб. Также установлен тариф страховых взносов свыше предельных величин базы для начисления страховых взносов в размере 10 процентов.

Става страховых взносов в ФСС и ФОМС в 2012 году не изменится и остается на уровне 2011 года.

Помимо этого, с начала 2012 года изменился список тех, кто имеет право на пониженный тариф страховых взносов. Теперь в этот список дополнительно входят следующие организации:

11 января в Гусь-Хрустальном территориальной общественной организации правополучателей председателя Премьера РФ ЦДЮ по Владимирской области вел прием заместителя руководителя Федеральной службы судебных приставов В.И. Шмелева и руководителя территориальной общественной правовой Л.А. Лабачкиной. На встречу пришли, как обычно, много народа. На удивление, большинство вопросов касалось именно работы службы приставов, и Виталию Ивановичу пришлось выслушать ряд критических высказываний в адрес его подчиненных в Гусь-Хрустальном.

Уже первая посетительница пожаловалась, что не исполнило решение суда о возмещении материальной ответственности, где она провинила Гусь судосуде по делу забор, препятствующее ее прохождение к личным хозстроителькам, женщина обратилась в суд. Было принято решение о снятии заборов, но оно выполнено не полностью, хотя заявителю не раз обращалась в службу судебных приставов.

Заявительница рассказала, что она получила задание женщины, пошедшей в автоаварию. Выяснив ДТП должны быть вписаны ее данные, и тогда, она, возможно, не была бы признана в виновности колес. Но она, не имея доступа к базе автомобилей, решила обратиться к приставам в службу судебных приставов.

Помощи у В.И. Шмелева выплата бабушка сыбто

аптечные организации, уплачивающие единый налог на вмененный доход, некоммерческие организации, применяющие специальную систему налогообложения и осуществляющие деятельность в области социального обслуживания населения, научных исследований и разработок, образования, здравоохранения, культуры и искусства и массового спорта (за исключением профессионального), благотворительные организации, применяющие упрощенную систему налогообложения.

организации, оказывающие инжиниринговые услуги, за исключением организаций, заключивших с органами управления особыми экономическими зонами соглашения об осуществлении технико-внедренческой деятельности.

Помимо этого расширен круг застрахованных лиц в пользу которых работники будут уплачивать страховые взносы. К застрахованным лицам теперь относятся истрахованные граждане, имеющие статус временно пребывающих на территории РФ.

Исключена обязанность платителей, уплачивающих страховые взносы исходя из стоимости страхового года, кроме лиц крестьянских (фермерских) хозяйства, представлять ежегодную отчетность. Отдельные платители страховых взносов будут в 2012 году уплачивать взносы в два фонда: ПФР и Фонд социального страхования Российской Федерации.

ЖЕЛТЫЕ БИЛЬДЫ

машинной охоты сумел. Суд приказал выплатить его матери и семье такое же количество денег в той же сумме, которую он получил в результате этой катастрофы, сошедшую суму, но виновница (или виновник) не выполнил решения. По имени билибу, тот, кто виновен в смерти ее единственного ребенка, не ответил не морально, не материально, и не шел - не просто получить эти деньги, их они собираются перечислить на счет детского дома, а добиться справедливости.

Парадоксальная ситуация сложилась у жителей дома на ул. Школьной разведки Золотовского. О этом рассказали приехавшие супруги, но именно летящие после приземления полковы бревенчатого дома налили в створение и на земле. Потом узнали, что земля не может им принадлежать, так как учли с 16-ю домами находится не на земле, относящейся к поселку. Она принадлежит участку дома № 16, принадлежащего муниципальному образованию в Золотово, где 15 стоков относятся к разным категориям земель. Расхождение в документах может устранить только суд. В И.Шмелева и Л.А.Лабачкиной обещали вынести ситуацию, чтобы жители все дома могли собрать документы и составить грамотный иск в суд.

По всем рассмотренным в этой статье ситуациям, да рассмотренных судебных процессов, раскрываются с датой от этого объяснения в средствах массовой информации, а не только сообщать о таких примерах через Интернет. Может, тогда не будет надо и И.ШМЕЛОВА.

МЧС ИНФОРМИРУЕТ

Гусь-Хрустальном отдел противопожарной службы, органы по делам ГО и ЧС города и района обращают внимание граждан на соблюдение мер пожарной безопасности в период проведения различных праздничных мероприятий, в том числе в будние и выходные дни. Не допускайте ситуации, когда причиной возгораний и травматизма является собственная беспечность!

Не допускайте возникновения опасных ситуаций на льду водоемов! Помните об опасности выхода на тонкий лед, и недопущения детей в воде водоемов. В случае возникновения чрезвычайной ситуации немедленно обращайтесь в единую службу спасения по телефону «01» или по мобильному телефону:

- пользователями компании «Ильин» набирать «01» или «001» или «112»;
- пользователями компаний «Спутник» набирать «01» или «01019» или «112»;
- пользователями компаний «МТС» набирать «01» или «01019»;
- пользователями компаний «Скайлайн» набирать «01»;
- пользователями компаний «ТЕЛЕ 2» набирать «01», «001», «010», «112»;

РОДНИК

Страница издана при поддержке фирмы
«Восток» г. Уфа.
Тел. 2-22-22, 2-86-48, 8-919-013-20-08,
8-903-831-28-00, 8-920-937-38-91.

РЕМ КОЧНЕВ

17 января исполнилось бы 80 лет певцу
Мецёрского края - Рему Денисовичу Кочневу.
Его стихи печались в нашей газете,
а также областных и всесоюзных, входили в сборники
и альманахи, звучали по Всесоюзному радио.



Рано утром, встав с постели,
Разбудила меня мать.
- Снегири в нам прилетели,
Выходи гостей встречать!
В Белом асфальте жасмина,
В пересихах сибирей,
Даже горная рябина
Сладкой стала на заре.
Не страшится птицы слухи,
От морозца им тепло,
И звенит ледадь на лугах.

Здравствуй, такое Носилово!
Ты о прошлом не грусти.
Ты как прирак новонавленный
Древней матахи-Руси.
Речка Копля несет хрусталики,
За росой адала меня.
Но не видно на завалинках
Дядю, поминишь меня.
- Где вы бабы с корымылами?
Ведь совсем недавно тут
По-ному люди мыслили,
Удачная честь и труд.
Мужики вставали с зарями,
На луга спеша с косяк.

Спасибо, Русь, тебе,
Что ты была мне раем,
Что рос в твоей избе
Совсем не в той, что с края.
Спасибо за метель,
Что в окна нам стучала.
За то, что копыльце,
Как мать, во мне качала.
Спасибо журавлям,
Что над тобой летали.

Словно бито стекло,
Приготовлю птицам жито:
Ягод дам и разных круп.
В ночь одну, как после битвы,
Поселит у речки дуб.
Я шагаю по пороше,
Стало на сердце светлей.
Здравствуй,
Здравствуй, зимний день погожий!
Здравствуй,
праздник сибирей!

Ромь с речкой мирно спорили
У порога полевой.
Нынче избы стали дачами,
На дачах зимой дачи.
Мужики что ль раскупили,
Отсознали в Солтанов?
Нет хозяин, нет пацара,
И не спяно летуток.
А земля лезет милаканной!
Посреди семи ветров
Имы с онам наклонились,
Обнимая каждый дом.
А над лугами парит чибис,
Вспоминаю о былом.

Спасибо василькам,
Что в поле голубели,
Спасибо за народ
Урмий, вуртобий,
За звездный небосвод,
Где протрогла тропы.
За реки, за моря,
За золотые нивы,
За реки, за поля,
За доброту спасибо!

Иду один
тропичкою лесной,
Посерьывает
тыю коробица,
Приветливо свистит
над головой
Разбухнувшие
осенью синицы.
Прознали небо
птички косяки,
Над лесом раздалась
крик их долгий.
Я в бор
вхожу,
И у порога выстураю ноги.
Тут стало тихо после летних грог,
Как после новоселья
или свадьбы.

Туман висит,
как дым от паянпирс,
Здесь только льет,
Любю козати
грибы-боровики,
И слово карандаш
чинит упругий корень,
Лышавища топтает половки
И слушат сосен
вековые споры.
Придешь домой,
когда заветут огни,
И до утра в лесах
успокоит пшцы.
Грибы разношись,
будто лета дни
Принес из леса
в тесной коробице.

Конец зимы.
Цветут снеги,
«Барашки» тесно
в лочках вербы,
Под елу спирталась пурга,
Обсиданная хвоей серой.
Пролупоси солнце,
Возьмунг оне.
Слетая скрамы с оины,
И день,
стрихну усталость с век,
Прибывай на шаг лососный.
Застышей молнией льюва
Застышей у речки под горою.
Где голубая попынка

Роннет лес листью,
Всему приходит срок
И влжанным взглядом
Прожекает лето,
Глядит по сторонам
Вдоль полевых дорог
Осиние цветы
Сиромы и нехромитны,
Синевот василькам,
Склонившая до земли,
Среди бурьяна
Розовые каша.
Мы много гору
С тобой перенесли.
Но были дни,
Как светлые ромашки.

Как-то раз, у лесника ноучь,
Выступив звездной ночью за порою,
Мы казались, будто бы стои
и Посреди космических дорог.
А лесник,
К сядом черной повелоды,
К звездной луны вышину впадал,
Разрешал одним
из них посаду.
А другим окомандов ена взлетел,
Как ракеты,
вверх смотрели ели,
Мирно шелестели тополя.

Ясны летние денечки,
Синее раздолье,
Голубой васильки
Средь ржаного поля
Далеко хоронят
Встречи и разлуку.
Ромь колосьями звенит,
Обнимая руки.
Здесь любовь моя проща
Босном по душе.
В голубой венчик влпела
Милые ромашки.

Здравствуй, рынее поле ржаной!
Белоснежной березке - привет!
Дышит полдень
ромашковым зномом,
Влет речка проколдуют лето.
Кружит чибис,
над лугом тревожно,
Словно хочет, холматый, спростить,

Конилося лето.
Птички поют.
Вышел с рассветом
На южный «голубышка».
Махнут пшцы
Ледям крылом.
Толпа синиц!
Не Ересьюл дом!
Не медает зрянка,
Пред злою змику...
Малая отада,
А сердце больше!

Сверкает рыбей чешуёю,
Здесь кто-то ехал на санях,
В снегу шагая по колёно.
Копышет ветро на ветках
Колесах влжачанного сена.
Скрилит у порубки сосна,
Седой покосная яרון,
Где шаю козачу, жемна
Долбит верхнюю монотонно.
К ее стволу шаюя прильну,
И станет на душе теплее...
Жемна кричит.
Зовет вену.
Её с высоты
Она влжачу.

Березки рыние,
Озимы бериза
Крик журавлей
Доносится все глуше...
Как васильки,
Еще цветут глаза,
Но сохнула душа
Исть «ежин» прожить -
Не поле пережить.
Рожден ли пацарем,
Учимым иль золотом,
Но каждому
Судбой даю шестви
И подарят
Осенняя сиромым светом

Детство канувало колубельно
Средь галактик отчая земля.
Мы стоим
на крыльце сторожки
Дым макры клубится в борде
Маяком мигала «хволя нока»
Дальней запутавшейся звездой.
В горю
и собрался сползранку.
Средь мривых
рослых светил
Детят отечивал смрачнунку,
Дуб-пакатор кроной шевелит.

Пасней звезда зовит
В тень лесной прохлады
Время облаком плывет:
Моего ли жизни надо?
Чтоб в злато звалы трава
Присосотно - славою
Да в руках была б жима
Дедовская язвато!
Чтобы спорилась, дела,
Даше смысла соты,
Да светилась у села
Радути ворота.

Как знакомца, меня
- Ну как можешь раставивать,
Без родного края прожить?
Не прощая
себе расставивать,
Не могу отчий дом козывать.
А в деревне ук топчуть баки,
Чтоб греки городские отмыть.

Вновь колоницы зазелени-
Вновь вошла хозяйной в Русь.
Побуду из русской каплени
Воды юмвельной наплени,
Как хорошо переживовов
Во власти солнца и весны
Сейб поучувствовать влжачны
Восток родной стороны.
Снега лезать уже устали,
В реке, как рыбы, турсит льды.
На летучи туманы пролетали
Ведут глубокие следы.



Осенним днём

Стучится
в двери кулаком
Студеный ветер
Сирень девичьей
под синим
Грустит старая грань
Темнее тунь.
Лишь осень
себябрас, стоит,
Седой, как Тютчев.
А за стеной
летят пшцы
Живет среднее болно
И, наскоро
накинув плащ

Шагаю к полю.
По лашке твоею иди -
В ней взынут тебе.
Я говорю тебе:
«Прости,
Вот, тучу
расплескал крылом,
Журавль несется,
И далю золотым косяком
Промыло солнце.
Вновь жизнь,
как прежде, хороша,
Прекрасна осень,
Как первая любовь, свежна,
Лучится озяма».

Пролетают журавли
В небесах высоких.
Словно морские рубли-
Листья на дороге.
Гуси-лебеди летят,
Над Русской пшачи.
Отшумел
наш старший сад,
Опустела дача.
Зеленеет под крыльцом
Сиронный подорожник,
Пред мальбютом под контом
Снежилок художон.
Спишут говор птичакх стай,
Как из русской сказки.
А вокруг мой отчий край -
Музыка и краски.

ПОСТАНОВЛЕНИЯ ГЛАВЫ МО Г. ГУСЬ-ХРУСТАЛЬНЫЙ

29.12.2011 № 852

ОБ УТВЕРЖДЕНИИ ПОСТАНОВЛЕНИЙ ГЛАВЫ МО Г. ГУСЬ-ХРУСТАЛЬНЫЙ №849 ОТ 10.12.2011 «ОБ УТВЕРЖДЕНИИ АДМИНИСТРАТИВНОГО РЕГЛАМЕНТА ИСПОЛНЕНИЯ УПОМОЩЕННОГО ОБЪЕКТАМ ФУНКЦИИ ПОДВЕЩЕНИЯ ЗАКАЗОВ НА ПОСТАВКУ ТОВАРОВ, ВЫПОЛНЕНИЕ РАБОТ, ОКАЗАНИЕ УСЛУГ ДЛЯ МУНИЦИПАЛЬНЫХ НУЖД»

На основании указа МО г. Гусь-Хрустальный от 29.12.2011 № 852

1. Признать утратившим силу Постановление главы МО г. Гусь-Хрустальный №849 от 10.12.2011 «Об утверждении административного регламента исполнения упомянутого органом функции по размещению заказов на поставку товаров, выполнение работ, оказание услуг для муниципальных нужд».

2. Настоящее постановление опубликовать в газете «Гусевские вести».

30.12.2011 № 856

ОБ УТВЕРЖДЕНИИ СХЕМЫ ТЕПЛОСНАБЖЕНИЯ

МО Г. ГУСЬ-ХРУСТАЛЬНЫЙ ДО 2020 ГОДА

В соответствии с Федеральным законом от 6.10.2003 № 131-ФЗ «Об общих принципах организации местного самоуправления в РФ» и в исполнение Федерального закона от 27.07.2010 № 190-ФЗ «О теплоснабжении» постановляю:

1. Утвердить схему теплоснабжения муниципального образования города Гусь-Хрустальный до 2020 года в соответствии с приложением.
2. Определить административно-хозяйственную структуру МО г. Гусь-Хрустальный – открытое акционерное общество «Владимирская областная теплотрассовая компания».

ТЕХНИЧЕСКИЕ ХАРАКТЕРИСТИКИ КОТЕЛЬНЫХ.

Табл. № 1

Ремне работы котла

Площадь поверхности теплообмена (кВт/град)

КПД, %

Степень загрузки, %

Вид топлива

Мощность, МВт (кВт/час)

Масса топлива

Наименование

Степень загрузки, %

Вид топлива

Мощность, МВт (кВт/час)

Масса топлива

Наименование

Степень загрузки, %

Вид топлива

Мощность, МВт (кВт/час)

Масса топлива

Наименование

Степень загрузки, %

Вид топлива

Мощность, МВт (кВт/час)

Масса топлива

Наименование

Степень загрузки, %

Вид топлива

Мощность, МВт (кВт/час)

Масса топлива

Наименование

Степень загрузки, %

Вид топлива

Мощность, МВт (кВт/час)

Масса топлива

Наименование

Степень загрузки, %

Вид топлива

Мощность, МВт (кВт/час)

Масса топлива

Наименование

Степень загрузки, %

Вид топлива

Мощность, МВт (кВт/час)

Масса топлива

Наименование

Степень загрузки, %

Вид топлива

Мощность, МВт (кВт/час)

Масса топлива

Наименование

Степень загрузки, %

Вид топлива

Мощность, МВт (кВт/час)

Масса топлива

Наименование

Степень загрузки, %

Вид топлива

Мощность, МВт (кВт/час)

Масса топлива

Наименование

Степень загрузки, %

Вид топлива

Мощность, МВт (кВт/час)

Масса топлива

Наименование

Степень загрузки, %

Вид топлива

Мощность, МВт (кВт/час)

Масса топлива

Наименование

Степень загрузки, %

Вид топлива

Мощность, МВт (кВт/час)

Масса топлива

Наименование

Степень загрузки, %

Вид топлива

Мощность, МВт (кВт/час)

Масса топлива

Наименование

Степень загрузки, %

Вид топлива

Мощность, МВт (кВт/час)

Масса топлива

Наименование

Степень загрузки, %

Вид топлива

Мощность, МВт (кВт/час)

Масса топлива

Наименование

Степень загрузки, %

Вид топлива

Мощность, МВт (кВт/час)

Масса топлива

Наименование

Степень загрузки, %

Вид топлива

Мощность, МВт (кВт/час)

Масса топлива

Наименование

Степень загрузки, %

Вид топлива

Мощность, МВт (кВт/час)

Масса топлива

Наименование

Степень загрузки, %

Вид топлива

Мощность, МВт (кВт/час)

Масса топлива

Наименование

Степень загрузки, %

Вид топлива

Мощность, МВт (кВт/час)

Масса топлива

Наименование

Степень загрузки, %

Вид топлива

Мощность, МВт (кВт/час)

Масса топлива

Наименование

Степень загрузки, %

Вид топлива

Мощность, МВт (кВт/час)

Масса топлива

Наименование

Степень загрузки, %

Вид топлива

Мощность, МВт (кВт/час)

Масса топлива

Наименование

Степень загрузки, %

Вид топлива

Мощность, МВт (кВт/час)

Масса топлива

Наименование

Степень загрузки, %

Вид топлива

Мощность, МВт (кВт/час)

Масса топлива

Наименование

Степень загрузки, %

Вид топлива

Мощность, МВт (кВт/час)

Масса топлива

Наименование

Степень загрузки, %

Вид топлива

Мощность, МВт (кВт/час)

Масса топлива

Наименование

Степень загрузки, %

Вид топлива

Мощность, МВт (кВт/час)

Масса топлива

Наименование

Степень загрузки, %

Вид топлива

Мощность, МВт (кВт/час)

Масса топлива

Наименование

Степень загрузки, %

Вид топлива

Мощность, МВт (кВт/час)

Масса топлива

Наименование

Степень загрузки, %

Вид топлива

Мощность, МВт (кВт/час)

Масса топлива

Наименование

Степень загрузки, %

Вид топлива

Мощность, МВт (кВт/час)

Масса топлива

Наименование

Степень загрузки, %

Вид топлива

Мощность, МВт (кВт/час)

Масса топлива

Наименование

Степень загрузки, %

Вид топлива

Мощность, МВт (кВт/час)

Масса топлива

Наименование

Степень загрузки, %

Вид топлива

Мощность, МВт (кВт/час)

Масса топлива

Наименование

Степень загрузки, %

Вид топлива

Мощность, МВт (кВт/час)

Масса топлива

Наименование

Степень загрузки, %

Вид топлива

Мощность, МВт (кВт/час)

Масса топлива

Наименование

Степень загрузки, %

Вид топлива

Мощность, МВт (кВт/час)

Масса топлива

Наименование

Степень загрузки, %

Вид топлива

Мощность, МВт (кВт/час)

Масса топлива

Наименование

Степень загрузки, %

Вид топлива

Мощность, МВт (кВт/час)

Масса топлива

Наименование

Степень загрузки, %

Вид топлива

Мощность, МВт (кВт/час)

Масса топлива

Наименование

Степень загрузки, %

Вид топлива

Мощность, МВт (кВт/час)

Масса топлива

Наименование

Степень загрузки, %

Вид топлива

Мощность, МВт (кВт/час)

Масса топлива

Наименование

Степень загрузки, %

Вид топлива

Мощность, МВт (кВт/час)

Масса топлива

Наименование

Степень загрузки, %

Вид топлива

Мощность, МВт (кВт/час)

Масса топлива

Наименование

Степень загрузки, %

Вид топлива

Мощность, МВт (кВт/час)

Масса топлива

Наименование

Степень загрузки, %

Вид топлива

Мощность, МВт (кВт/час)

Масса топлива

Наименование

Степень загрузки, %

Вид топлива

Мощность, МВт (кВт/час)

Масса топлива

Наименование

Степень загрузки, %

Вид топлива

Мощность, МВт (кВт/час)

Масса топлива

Наименование

Степень загрузки, %

Вид топлива

Мощность, МВт (кВт/час)

Масса топлива

Наименование

Степень загрузки, %

Вид топлива

Мощность, МВт (кВт/час)

Масса топлива

Наименование

Степень загрузки, %

Вид топлива

Мощность, МВт (кВт/час)

Масса топлива

Наименование

Степень загрузки, %

Вид топлива

Мощность, МВт (кВт/час)

Масса топлива

Наименование

Степень загрузки, %

Вид топлива

Мощность, МВт (кВт/час)

Масса топлива

Наименование

Степень загрузки, %

Вид топлива

Мощность, МВт (кВт/час)

Масса топлива

Наименование

Степень загрузки, %

Вид топлива

Мощность, МВт (кВт/час)

Масса топлива

Наименование

Степень загрузки, %

Вид топлива

Мощность, МВт (кВт/час)

Масса топлива

Наименование

Степень загрузки, %

Вид топлива

Мощность, МВт (кВт/час)

Масса топлива

Наименование

Степень загрузки, %

Вид топлива

Мощность, МВт (кВт/час)

Масса топлива

Наименование

Степень загрузки, %

Вид топлива

ПОНЕДЕЛЬНИК
23 январяВТОРНИК
24 январяСРЕДА
25 январяЧЕТВЕРГ
26 январяПЯТНИЦА
27 январяСУББОТА
28 январяВОСКРЕСЕНЬЕ
29 января

ДОМАШНИЙ

6.30 Одна за всех.
7.00 Девки: обед за 30 минут.
7.30 Мои девочки: первая серия.
8.00 Татьяна дель.
9.00 По делам несовершеннолетних.
10.00 Дел семейные с Еленой Дмитриевой.
11.00 Талант.
15.00 Под Большой Медведицей.
17.00 Звездные истории.
18.00 Не родись красивой.
19.00 Девичник.
21.05 Звездные истории.
22.00 Дорогой доктор.
23.00 Одна за всех.
23.50 Свеж часод дабыли.
0.00 Правильная жена.

ЗВЕЗДА

6.00 Живая планета.
7.00 Застава в горах.
9.00 Новости.
9.35 Баллада о старом оружии.
11.10 Чепухов война.
12.05 Оперативный повествование.
13.00 Новости.
13.15 Серветные аванди.
14.00 Битва империй.
14.15 Красная площадь.
16.00 Новости.
16.20 Двойной облет.
18.00 Новости.
19.30 Броня России.
19.40 Битва империй.
19.45 ТАСС упомянуты.
21.05 Оперативный повествование.
22.00 Новости.
22.30 Иностранное.
0.00 Постарайся изменить жизнь.
1.45 Рафтерти.

TV-1000

4.00 Трава.
8.10 Последнее дело Ламары.
8.20 Аваншор.
11.20 Я - Сам.
14.00 Ундина.
16.00 Джамский уголки.
18.00 Ночной рейс.
20.00 Семейка Брэдди.
21.45 Трава и миссодра.
23.45 Гембур.
Любовь куклына.

TV-1000-РОССИЯ

7.00 Зватор.
9.00 Калеидоскоп.
11.00 Мушкетеры.
13.00 Героица.
15.00 Волшебник.
16.30 Гангстеры в семье.
18.00 Гангстеры в семье.
19.00 Обреченные на войну.
23.00 Рыцаря.
1.00 Фабрика счастья.

ДОМАШНИЙ

6.30 Одна за всех.
7.00 Девки: обед за 30 минут.
7.30 Мои девочки: первая серия.
8.00 Татьяна дель.
9.00 По делам несовершеннолетних.
10.00 Дел семейные с Еленой Дмитриевой.
11.00 Талант.
12.00 Воробушек.
13.50 Вкус мира.
14.00 Звездные свадские истории.
15.00 Под Большой Медведицей.
17.00 Звездные истории.
18.00 Не родись красивой.
19.00 Девичник.
21.05 Звездные истории.
22.00 Дорогой доктор.
23.00 Одна за всех.
23.50 Свеж часод дабыли.
0.00 Правильная жена.

ЗВЕЗДА

6.00 Живая планета.
7.00 Застава в горах.
9.00 Новости.
9.35 Баллада о старом оружии.
11.10 Чепухов война.
12.05 Оперативный повествование.
13.00 Новости.
13.15 Серветные аванди.
14.00 Битва империй.
14.15 Красная площадь.
16.00 Новости.
16.20 Двойной облет.
18.00 Новости.
19.30 Броня России.
19.40 Битва империй.
19.45 ТАСС упомянуты.
21.05 Оперативный повествование.
22.00 Новости.
22.30 Иностранное.
0.00 Постарайся изменить жизнь.
1.45 Рафтерти.

TV-1000

4.00 Спроси у Брэдди.
6.10 Семейка Брэдди.
8.00 Ундина.
10.00 Джамский уголки.
11.20 Я - Сам.
13.00 Ундина.
15.00 Гурманка.
17.40 В лужеви времени.
20.00 Рыцарство Брэдди.
21.40 Спроси у Брэдди.
0.00 Елочница и миссодра.
2.00 Своясь горизонт

TV-1000-РОССИЯ

7.00 Героиня своего народа.
9.00 Волшебник.
10.30 Гангстеры в семье.
13.00 Служанка трех поколений.
15.00 На ивра.
17.00 Конец века.
19.00 Фабрика счастья.
21.00 Царевичка.
23.00 Тесные врата.
0.30 Новая Земля.

ДОМАШНИЙ

6.30 Одна за всех.
7.00 Девки: обед за 30 минут.
7.30 Мои девочки: первая серия.
8.00 Татьяна дель.
9.00 По делам несовершеннолетних.
10.00 Дел семейные с Еленой Дмитриевой.
11.00 Талант.
13.05 Звездная жиня.
15.00 Под Большой Медведицей.
17.00 Звездные истории.
18.00 Не родись красивой.
19.00 Девичник.
21.05 Звездные истории.
22.00 Дорогой доктор.
23.00 Одна за всех.
23.50 Свеж часод дабыли.
0.00 Правильная жена.

ЗВЕЗДА

6.00 Живая планета.
7.00 Застава в горах.
9.00 Новости.
9.35 Баллада о старом оружии.
11.10 Чепухов война.
12.05 Оперативный повествование.
13.00 Новости.
13.15 Серветные аванди.
14.00 Битва империй.
14.15 Красная площадь.
16.00 Новости.
16.20 Двойной облет.
18.00 Новости.
19.30 Броня России.
19.40 Битва империй.
19.45 ТАСС упомянуты.
21.05 Оперативный повествование.
22.00 Новости.
22.30 Иностранное.
0.00 Постарайся изменить жизнь.
1.45 Рафтерти.

TV-1000

4.00 Шестой элемент.
5.50 Рыцарство Брэдди.
7.30 Превидея.
9.00 Гурманка.
11.30 В лужеви времени.
13.50 Станция Джейн Остин.
16.00 Семейка Брэдди.
18.00 Стародорожки жены.
20.00 Звездлица.
22.10 Виртуальный элемент.
0.00 Своясь горизонт.
1.50 За гранью.

TV-1000-РОССИЯ

7.00 Служанка трех поколений.
9.00 На ивра.
11.00 Конец века.
13.00 Дел Солнца.
15.00 Виртуальный элемент.
17.00 Единичство крови.
19.00 Виртуальный элемент.
21.00 Блюэ опаводжик листьев.
23.00 Простые вещи.
1.00 Виртуальный роман.
3.00 Чародей.
5.30 Сон №5.

ДОМАШНИЙ

6.30 Одна за всех.
7.00 Девки: обед за 30 минут.
7.30 Мои девочки: первая серия.
8.00 Татьяна дель.
9.00 По делам несовершеннолетних.
10.00 Дел семейные с Еленой Дмитриевой.
11.00 Талант.
12.30 Хорошее человек должно быть много.
13.35 Семейный размер.
14.35 Звездная жиня.
15.00 Под Большой Медведицей.
17.00 Звездные истории.
18.00 Не родись красивой.
19.00 Девичник.
21.05 Звездные истории.
22.00 Дорогой доктор.
23.00 Одна за всех.
23.50 Свеж часод дабыли.
0.00 Правильная жена.

ЗВЕЗДА

6.00 Живая планета.
7.00 Застава в горах.
9.00 Новости.
9.35 Баллада о старом оружии.
11.10 Чепухов война.
12.05 Оперативный повествование.
13.00 Новости.
13.15 Серветные аванди.
14.00 Битва империй.
14.15 Красная площадь.
16.00 Новости.
16.20 Двойной облет.
18.00 Новости.
19.30 Броня России.
19.40 Битва империй.
19.45 ТАСС упомянуты.
21.05 Оперативный повествование.
22.00 Новости.
22.30 Иностранное.
0.00 Постарайся изменить жизнь.
1.45 Рафтерти.

TV-1000

4.00 Шестой элемент.
5.50 Рыцарство Брэдди.
7.30 Превидея.
9.00 Звездлица.
11.30 В лужеви времени.
13.50 Станция Джейн Остин.
16.00 Семейка Брэдди.
18.00 Стародорожки жены.
20.00 Звездлица.
22.10 Виртуальный элемент.
0.00 Своясь горизонт.
1.50 За гранью.

TV-1000-РОССИЯ

7.00 Лунный Бабурин сад.
9.00 Любовь в 11.00 Единичство крови.
13.00 Звездная жиня.
15.00 Варшавская дочь империй.
17.00 На ивра.
19.00 Мы из будущего-2.
21.00 Виртуальный роман.
23.00 Чародей.
0.00 Сон №5.

ДОМАШНИЙ

6.30 Одна за всех.
7.00 Девки: обед за 30 минут.
7.30 Мои девочки: первая серия.
8.00 Татьяна дель.
9.00 По делам несовершеннолетних.
10.00 Дел семейные с Еленой Дмитриевой.
11.00 Талант.
12.30 Хорошее человек должно быть много.
13.35 Семейный размер.
14.35 Звездная жиня.
15.00 Под Большой Медведицей.
17.00 Звездные истории.
18.00 Не родись красивой.
19.00 Девичник.
21.05 Звездные истории.
22.00 Дорогой доктор.
23.00 Одна за всех.
23.50 Свеж часод дабыли.
0.00 Правильная жена.

ЗВЕЗДА

6.00 Запрещенная любовь.
7.10 Красная площадь.
9.00 Новости.
9.25 Собою винное задание.
12.05 Оперативный повествование.
13.00 Новости.
13.25 Блокада.
14.15 Балтикаское небо.
16.00 Новости.
16.15 Балтикаское небо.
18.00 Новости.
18.30 Числовые памяти.
19.35 Битва империй.
20.05 Добровольцы.
22.00 Новости.
23.00 Иезуитская империя.
0.40 Берды.
Беглый Павел.
2.40 Выстылы и подвалы.

TV-1000

4.00 Час пик-2.
6.00 Ночь в Роскери.
7.40 Супертанго.
9.30 Башни-близнецы.
12.00 Вальпур в Бюлленде.
14.00 Теория касос.
16.00 Дренье.
17.00 Девоини.
18.15 Сбежакана повествование.
20.00 Образный роман.
21.40 Час пик-2.
23.40 Промиссодра.
1.50 Разумный обитая.

TV-1000-РОССИЯ

7.00 Звараение.
9.00 Варшавская дочь империй.
11.00 Трудно быть кино.
13.00 Сибирский слас.
15.00 Из будущего-2.
18.00 Холдосое солнце.
19.00 Подвалный строго режиса.
17.00 Я.
19.00 Динасий.
21.00 ПираМММда.
23.00 Оперативный повествование.
0.30 ПираМММда.
3.00 Мои морщад.

ДОМАШНИЙ

6.30 Одна за всех.
7.00 Девки: обед за 30 минут.
7.30 Мои девочки: первая серия.
8.00 Татьяна дель.
9.00 По делам несовершеннолетних.
10.00 Дел семейные с Еленой Дмитриевой.
11.00 Талант.
12.30 Хорошее человек должно быть много.
13.35 Семейный размер.
14.35 Звездная жиня.
15.00 Под Большой Медведицей.
17.00 Звездные истории.
18.00 Не родись красивой.
19.00 Девичник.
21.05 Звездные истории.
22.00 Дорогой доктор.
23.00 Одна за всех.
23.50 Свеж часод дабыли.
0.00 Правильная жена.

ЗВЕЗДА

6.00 Без права на грехов.
7.35 Морозко.
9.00 Корабль.
10.00 Туристская соната.
11.00 Шамный день.
13.00 Новости.
13.15 Старый шил.
15.55 Выстылы.
18.00 Новости.
18.45 Великая Отечественная война.
17.00 Корабль.
18.00 Новости.
18.15 Блокада.
19.10 Собою важное задание.
3.50 Георгий Москва.

TV-1000

4.00 Волны света.
5.50 Образный роман.
7.40 Теория касос.
9.30 Башни-близнецы.
12.00 Вальпур в Бюлленде.
14.00 Теория касос.
16.00 Дренье.
17.00 Девоини.
18.15 Лубовый манджмент.
19.00 Матшинчик в Лас-Вегасе.
20.00 Между небом и землей.
21.50 Волны света.
23.40 Разумные обитая.

TV-1000-РОССИЯ

7.00 Холдосое солнце.
9.00 Подвалный строго режиса.
11.00 Сибирский слас.
13.00 Красная комната.
15.00 Канкулы.
17.00 Я.
19.00 Динасий.
21.00 ПираМММда.
23.00 Оперативный повествование.
0.30 ПираМММда.
3.00 Мои морщад.

ДОМАШНИЙ

6.30 Одна за всех.
7.00 Девки: обед за 30 минут.
7.30 Мои девочки: первая серия.
8.00 Татьяна дель.
9.00 По делам несовершеннолетних.
10.00 Дел семейные с Еленой Дмитриевой.
11.00 Талант.
12.30 Хорошее человек должно быть много.
13.35 Семейный размер.
14.35 Звездная жиня.
15.00 Под Большой Медведицей.
17.00 Звездные истории.
18.00 Не родись красивой.
19.00 Девичник.
21.05 Звездные истории.
22.00 Дорогой доктор.
23.00 Одна за всех.
23.50 Свеж часод дабыли.
0.00 Правильная жена.

ЗВЕЗДА

6.00 Его звали Роберт.
7.40 Все дело в брете.
9.00 Корабль.
10.00 Служа России!
11.15 Сорка.
11.45 Лунаш.
13.00 Новости.
13.15 Егрова.
14.35 Добровольцы.
17.00 Корабль.
18.00 Новости.
18.15 Обуг да Высты.
20.05 Ночи и помни.
23.00 Дневников рубек.
1.40 Шумный день.
3.35 Взорванный диск.
5.25 Юристы XX века.

TV-1000

4.00 Заповедная дорота.
6.00 Между небом и землей.
8.00 Гарри Поттер и философский камень.
10.00 Лубовый манджмент.
12.00 Матшинчик в Лас-Вегасе.
14.30 Между небом и землей.
16.10 Крик совы.
18.00 Спокойной ночи.
20.00 Знакомый мундуна.
22.00 Заповедная дорота.
0.00 На резузуд голлову.
2.10 Промежко.

TV-1000-РОССИЯ

7.00 Под знаком Дины.
9.00 Главное - улететь!
11.00 Трудно быть кино.
13.00 Оперативный повествование.
15.00 ПираМММда.
17.00 ПираМММда.
19.00 Матшинчик в Лас-Вегасе.
21.00 Террорный роман.
23.00 Гангстеры в семье.
0.30 Судим на ты.
3.00 Сон №5.

ИЗВЕЩЕНИЕ

О ПРОВЕДЕНИИ СОБРАНИЯ О СОГЛАСОВАНИИ МЕТОПОЛОЖЕНИЯ ГРАНИЦЫ ЗЕМЕЛЬНОГО УЧАСТКА
Каждый житель Задорог Александровский установив на основании информации владельца кадастрового номера № 33-113-01/20 от 26.01.2011 г. сообщив о том, что в отношении земельного участка, расположенного по адресу: Владимирская область, Гусь-Хрустальный район, с/поселок им. В.Лаврицына, 17 выполняется кадастровые работы по уточнению межевания границы земельного участка. Заявляем кадастровые работы выполняет Федерация Берег Иванована (проектировщик по адресу: Владимирская область, с/поселок им. Советских, 15 № 22). Собравши заинтересованных лиц по поводу согласования межевания границы и бытия межевого плана заявителю участка остается по адресу: Владимирская область, Гусь-Хрустальный район, с/поселок им. В.Лаврицына, 28, каб. № 150 с февраля 2012 года и по адресу: Владимирская область, Гусь-Хрустальный район, с/поселок им. В.Лаврицына, 28, каб. № 150 или по тел. 442421-3-34-18, ф. 442421-3-43-80.
Извещения по проекту межевого плана и требования о проведении согласования межевания границы земельного участка на местности проводились с 18 января 2012 года по 20 февраля 2012 года по адресу: Владимирская область, Гусь-Хрустальный район, с/поселок им. В.Лаврицына, 28, каб. № 150.
Правовладелец смежных земельных участков, с которыми требуется согласовать межевание границ: 1. Карпов, ул. Владимирская, 61.
2. Пр-14-002238/17 (собственник Вышина О.И., адрес: Владимирская область, Гусь-Хрустальный район, с/поселок им. В.Лаврицына, 61).
В соответствии с требованиями законодательства границы при себе необходимо иметь документ, удостоверяющий личность, а так же документы о правах на земельный участок.

ЧЕТВЕРГ

7 9.05 Доброе утро
9.00, 12.00, 15.00,
18.00 23.30 Новости
18.20 Контрольная
записка
9.50 Жить здорово!
10.50 Шоу на заказ!
12.00 Мажорный приговор
13.20 Пятая. Простить.
14.00 Друзья новости.
14.20 Хомуцкая
15.20 Обращение колды.
17.05 Свобода
и справедливость.
18.50 Давай лемониме!
19.15 Пусть говорят!
21.00 Журн.
21.30 Жужа.
21.30 Жужа.
22.30 Мелочи в закон.
23.50 Премьера Контекст.

РОССИЯ 5.00 Утро
России
9.05 С новым домом!
10.00 О самом главном.
11.00 14.00, 16.00, 20.00, 03.55 Вести
11.50 Кухня и партнеры
13.00 Твоя соседка.
14.00 Вещь посылу.
16.00 Евросоня.
17.55 Хозяйка моей судьбы.
18.10 Прямой эфир.
20.00 Справедливое наказание!
21.00 Семейный детектив.
22.50 Поговорим о ларьке зло.
У 6.00 Настроение.
8.30 Вранч.
9.20 Мит.
9.40 Инспектор
уполномочен розиска.
11.30, 14.30, 17.30, 19.30, 23.50
События.
11.45 Позиция
репортера.
14.30 Про жизнь.
14.45 Деловая Москва.
15.10, 17.50 Петровка, 38.
15.50 Ветер Тарасовка.
В мире преступных страстей.
16.50 Расследование Морозов. Судьба
вспомогательного борца.
18.10 Реальные истории.
18.40 Путь на остров.
19.10 Улицы раскраски.
20.20 Маскара.
22.15 Какое уродит любимое.
0.25 Культурный обмен.

НТВ 5.55 НТВ утром.
8.30 Морские
валялы.
9.30, 10.20, 15.30, 18.30 Обзор
ЧП.
10.00, 13.00, 16.00, 19.00,
23.15 Сегодня.
10.20 Медицинские тайны.
11.50 До суда.
12.00 Суд присяжных.
13.25 Супруж.
14.00 Семейный проваер.
17.40 Газовик и показываива
19.30 ППС.
21.30 Зерооборот.
23.30 Судный детектив.
0.45 Вперед всегда!

МУЗТВ 6.30 Евророссы.
10.00 Наблюдатель.
11.15 Берга.
12.25, 20.45 Репортаж.
13.10, 18.30 Секретный код
егиотских пирамид.
14.00 Превентивные меры.
15.30 Подлый ребенок.
16.40, 19.30, 23.30 Новости
18.50 Орос и Оливия.
18.15 Загадочные истории
Энид Бантон.
19.05 Объявление-воронка!
19.75 Монитор в 4х частях.
19.70 Мировые звезды
фортепьянного искусства.
19.90 Лето в Украине.
19.45 Главная роль.
20.05 Чужая жена. Бельгийская
21.10 Мелочи и злодей.
20.00 Баянчик. Стопы! Остановка.
22.15 Культурная революция.
23.00 Спален и писатели.
23.50 Юрид.

СПОРТ 4.30 Хоккей. НХЛ.
7.00, 9.00, 12.00, 19.00,
22.10, 1.35 Вести-спорт.

ПЯТНИЦА

27 января
9.05 Доброе утро
10.00, 12.00, 15.00,
18.00, 23.30 Новости.
18.20 Контрольная
записка
9.50 Жить здорово!
10.50 Право на ашоту!
11.50 Мажорный приговор.
13.20 Пятая. Простить.
14.00 Друзья новости.
14.20 Хомуцкая.
15.20 Обращение колды.
17.05 Жена меня.
18.50 Путь чудес.
19.15 Пусть говорят!
21.00 Время.
21.30 Достояние Республики.
23.40 Сказка.

РОССИЯ 5.00 Утро России.
9.15 С новым домом!
10.10 О самом главном.
11.00, 14.00, 16.00, 20.00 Вести.
11.50 Кухня и партнеры.
13.00 Мой серебряный шпр.
15.05 Все к лыжам!
16.50 Евросоня.
17.55 Хозяйка моей судьбы.
18.10 Прямой эфир.
20.00 Справедливое наказание!
21.00 Семейный детектив.
23.50 Горькая история церемонии
архива Национального
института гастрономии
Золотая Олимпиада.

У 6.00 Настроение.
8.30 Вранч.
9.15 Будни уголовного
розыска.
10.55 Культурный обмен.
11.30, 14.30, 17.30, 19.50, 0.10
События.
14.30 Дом-2. Live.
16.15 Крокодиль Денди
в Лос-Анджелесе.
16.50, 20.00 Интервью.
18.30, 20.30 Звезда + 1.
21.00 История Золушки.
23.00, 0.10 Дом-2.

НТВ 5.55 НТВ утром.
8.30 Морские
валялы.
9.30, 10.20, 15.30, 18.30 Обзор
ЧП.
10.00, 13.00, 16.00, 19.00,
23.15 Сегодня.
10.20 Спассати.
10.50 Спассати.
12.00 Суд присяжных.
13.25 Суд присяжных.
14.00 Женский взгляд.
16.50 Курьезная проваера.
17.40 Газовик и показываива
19.30 Тониче-4.
23.25 Дилита. Господа
президент.

СПОРТ Все включено.
6.00 Тор Сег.
7.00, 9.00, 12.00, 21.15, 21.50
Вести-спорт.
8.10 День с Баджоном

СУББОТА

28 января
6.00, 10.00, 12.00,
18.00 Новости.
6.10 Ветерляны.
7.50 Игра, гармонь
любима!
8.40 Диней-шоу.
9.00 Улицы и улочки.
9.45 Шоу пастеры.
10.15 Сказ.
10.55 Валерий Ободзинский.
Укладенная жизнь.
12.15 Среда обитания.
17.00 Футбол. Кубок Англии.
18.55 Кто хочет стать
миллионером?
18.58 Черной-орой-сказка.
19.15 Кубок профессионалов.
21.00 Время.
21.25 Первый канал
с Иваном Охлобыстинным.
22.25 Большая разница.
23.30 Все о Стиве.

РОССИЯ 5.00 Это сплужи-
лось в милиции.
6.35 Сельское утро.
7.05 Диалог о животных.
8.00, 11.00, 14.00 Вести.
21.00 Большая программа.
8.55 Субботник.
9.30 Гороскоп.
10.05 Национальный интерес.
11.55 Семейный детектив.
12.25, 14.30 Блудные дети.
15.40 Субботний вечер.
17.55 Шоу "Десять
миллионов".
19.00, 20.45 Не жалко, но
зачем на глупу!
20.00 Вести в субботу.
0.05 Девчата.

У 6.00 Мари-Бросок.
6.35 Мультидраг.
7.40 АБВДГХИ.
8.05 День счастья.
8.30 Православная
энциклопедия.
9.00 Жизнь профессора.
9.45 Зима в Простоквашино.
10.05 Авантюры на дне.
11.30, 17.30, 19.50, 23.50 До
бытия.
11.40 Гороскопное собрание.
12.25 Таланты и поклонники.
13.45 Кошмары в кино.
14.75 Петровка, 38.
18.00 Генеральская жена.
18.40 Чудо-таблетка.
лектарств от всех болезней.
Следствие протаг.
20.00 Давно не виделись Смит.
21.00 Посторонний.
21.50 Путь Агаты Кристи.

НТВ 5.35 Агент
национальной
безопасности-9
7.25 Смерт.
8.00, 10.00, 13.00, 16.00, 19.00
Сегодня.
8.05 Золотой элек.
8.45 Академия красоты.
9.20 Гоголики.
10.20 Главная дорога.
10.55 Кулинарный поединок.
12.00 Квартирный вопрос.
13.20 Своя игра.
14.10 Москва. Центральный
спутр-3.
16.20 Танцевальная Россия.
17.20 Смена славка.
18.20 Обзор ЧП.
19.25 Профессия - репортер.
19.55 Программа максимум!
21.00 Русские санкции.
21.55 Ты не поверишь!
22.55 Общак сладостями.

СПОРТ 6.30 Евророссы.
10.00 Билейс-
кино.
10.35 Доброе утро.
12.00 Красная, жад! Петро!
12.30 Личное время.
13.00 Вопросы на папу.
14.05 Уверенно-невероятно!
14.30 Волна мечты.
15.00 Вопросы на папу.
во дворецстве.
17.50 Планета родая.
18.10 Большая семья.
19.35 Романтика
романса.
20.30 Белкающая шоу
на сцене. Франсуа Рабле.
21.15 Чашка.
22.50 Монастырь.

СПОРТ 5.00 Моя планета.
6.20 Страна пу.
7.00, 9.15, 11.55, 21.25 Вести-
спорт.
7.30 Профессиональный бокс.
8.40 Луизиана из Луизиана-4.
11.20 Шоу на заказ!
12.10 Задая вопрос
министру.
13.05 Сказ.
13.55 Валерий Ободзинский.
Укладенная жизнь.
14.05 Волонтер. Мачи звезд.
17.00 Футбол. Кубок Англии.
18.40, 23.55 Футбольно катане.
Чемпионат Европы.
21.55 Футбол.
Международный турнир.

РОССИЯ 5.00 Накануне.
12.30 Новости 24.
13.00 Военная тайна.
14.30 Солдаты-13.
17.00 Главный калибр.
19.00 Наезд.
20.00 Кошмар М. Задорова.
21.50 Судья.
21.00 Наружная запрета.

У 6.00-7.55 Мис-
сис.
8.30-10.00 Женская
какая ларя, денги и любовь.
10.30 Шола ремота.
11.30 Если и куда!
12.00 Тело на заказ.
13.00 Вести.
13.00 Comedy Woman.
14.00 Комедиа Коп.
15.00 Битва экстрасенсов.
16.00 Пункт назначения-2.
17.00 Comedy Woman.
18.00-19.30 Интервью.
20.00 Пункт назначения-2.
21.50 Комедиа Коп.
23.00, 0.10 Дом-2.

У 6.00 Смайлика
запасные.
6.30 Мультидраг.
7.40 АБВДГХИ.
8.05 День счастья.
8.30 Православная
энциклопедия.
9.00 Жизнь профессора.
9.45 Зима в Простоквашино.
10.05 Авантюры на дне.
11.30, 17.30, 19.50, 23.50 До
бытия.
11.40 Гороскопное собрание.
12.25 Таланты и поклонники.
13.45 Кошмары в кино.
14.75 Петровка, 38.
18.00 Генеральская жена.
18.40 Чудо-таблетка.
лектарств от всех болезней.
Следствие протаг.
20.00 Давно не виделись Смит.
21.00 Посторонний.
21.50 Путь Агаты Кристи.

НТВ 5.35 Агент
национальной
безопасности-9
7.25 Смерт.
8.00, 10.00, 13.00, 16.00, 19.00
Сегодня.
8.05 Золотой элек.
8.45 Академия красоты.
9.20 Гоголики.
10.20 Главная дорога.
10.55 Кулинарный поединок.
12.00 Квартирный вопрос.
13.20 Своя игра.
14.10 Москва. Центральный
спутр-3.
16.20 Танцевальная Россия.
17.20 Смена славка.
18.20 Обзор ЧП.
19.25 Профессия - репортер.
19.55 Программа максимум!
21.00 Русские санкции.
21.55 Ты не поверишь!
22.55 Общак сладостями.

СПОРТ 6.30 Евророссы.
10.00 Билейс-
кино.
10.35 Доброе утро.
12.00 Красная, жад! Петро!
12.30 Личное время.
13.00 Вопросы на папу.
14.05 Уверенно-невероятно!
14.30 Волна мечты.
15.00 Вопросы на папу.
во дворецстве.
17.50 Планета родая.
18.10 Большая семья.
19.35 Романтика
романса.
20.30 Белкающая шоу
на сцене. Франсуа Рабле.
21.15 Чашка.
22.50 Монастырь.

**В программе
возможны
изменения**

ВОСКРЕСЕНЬЕ
 29 января

7 6:00 Новости
 8:10 Ты есть...
 8:15 Армейский марш
 8:50 Дисней-клуб
 9:15 Золотые
 10:00 Новости с субтитрами
 10:15 Непутевые заметки
 10:35 Поезд все дома
 11:30 Фаната
 12:00 Новости с субтитрами
 12:15 ДЕНЬ ВЛАДИМИРА
 ВЫСОКОГО КАНАЛЕ
 14 ПЕРВОМ КАНАЛЕ
 19:25 Мануша спорт
 21:00 Время
 22:00 Иван Ковачич
 23:56 Бетый плен

8 5:25 Земля Санникова
 7:20 Воя Россия
 7:30 Сам себе режиссер
 8:20 Снеговикорамма
 8:50 Утренняя почта
 9:30 Сто к одному
 10:20 Местное время
 11:00 Время
 11:10 С новым домом!
 11:25 Будущие дети
 14:00 Вести
 14:20 Местное время
 14:30 Будущие дети
 15:25 Сметается развешенное
 18:05 Топик-любовь
 20:00 Вести недели
 21:00 Лесной оазис
 23:00 Жизнь заповедника
 0:50 Единственная
 другая Осуша

9 8:00 Аватария на дне
 8:15 Крестьянская
 жизнь
 7:55 Взрослые люди
 8:30 Фактор жизни
 9:00 Живая природа
 9:45 Наши любимые животные
 10:15 Развешено
 одному гафуру
 10:30 Бельгия
 и кулинар
 11:30, 23:50 События
 11:45 Штрафной удар
 13:30 Сиех
 с доставкой на дом
 14:00 Препятствуй Б. Ниткин
 14:50 Мокосанная неделя
 16:25 Тайна трюфельной
 рыбы
 16:15 Клуб смеха
 17:05 Пять шагов по облакам
 17:00 В центре событий
 олимпийской
 Проксоровой
 22:00 Иностранцы

6:30 Агент национальной безопасности-5
7:25 Живут же люди!
 8:00 Сегодня
 8:15 Русское рого
 8:45 И нравы
 9:25 Девятое море
 10:00 Сегодня
 10:20 Первая передача
 10:55 Развал по-русски
 11:00 Дневной ответ
 11:30 Сегодня
 12:30 Своей рукой
 14:10 Москва
 14:50 Сегодня
 16:20 Свидетель власти...
 17:20 И снова здравствуйте!
 18:00 Обзор
 19:00 Сегодня
 20:00 Частное-родное
 представление
 20:50 Центральное
 телевидение
 21:55 Тайная шоу-бизнес
 23:00 ИТ-шпионы

КУМУЛА 6:00 Евразонск
 10:00 Общественный концерт
 10:35 Море студеное
 11:25 Лепестки мирового кино
 12:30 Море
 13:15 Дикая природа
 Карлибего острова
 14:05 Кто здесь?
 14:55 Юрий Григоричев
 16:00 Концерт
 16:20 Влюбств
 19:55 Искатели
 20:40 Хрустальный бал
 22:05 Тайна и любовь
 0:35 Джем-5

СПОРТ 5:00 Матч планета
 6:00 Вести-спорт
 7:00 Матч рыбалка
 8:00 Вести-спорт
 8:35 Рейтинг Тимофея Баженова
 9:05 Вести-спорт
 9:20 Футбол пригласительный
 9:55 Назад...
 11:45 Автобег
 12:00 Вести-спорт
 12:15 Футбол 2/0
 12:50, 16:05 Баттлон
 13:40 Хоккей
 16:55 Футбол юниоры
 19:25 Вести-спорт
 19:50 Футбол
 21:55 Профессиональный бокс
 23:50 Вести-спорт
 0:05 90x60x90

REN 6:55 Главный календарь
 9:00 Смертельная завлека
 12:30 2x4
 13:00 Неделя
 14:00 Революция истории
 14:40 Золотые вышки
 16:10 Ахиллесова пята
 19:10 Меридианы
 21:00 Механик
 22:20 Назавсегда
 на 13-й участок
 0:45 Кто проиграл?
 0:55 Вести-спорт

6:00 М/ф
6:20 Женская лига
 8:55, 9:50 Потеря
 9:20 Женская лига
 10:00 Школа ремонта
 12:00 Спиритизм
 12:00 Сказки коб-тати
 случаются
 13:00 Золушка. Призракуман
 14:00 Счастливые вместе
 15:00 Зайчик 1
 17:00 Пятничные-вечер
 18:50, 22:05 Команда Клуб
 20:00 Платно мюзикант
 23:00 Дом-2

6:00 ЭКВ Америка
 8:00, 13:00 М/ф
 9:00 Семейный уюный
 10:45 Школа ремонта
 11:00 Галерея
 12:00 Снимать это немедленно!
 13:00 Семейно
 14:20 Большой топсальный жест
 16:00 Ералаш
 16:30 Кадров
 19:00, 23:25 Шку
 «уральских пельменей»
 20:30 Кадров
 21:00 Приведения
 0:55 Четвертый вид
 2:45 Палочка-приведения

6:00 М/ф
 8:30 Путешествие
 пале Клысы
 10:00 Вечерний фред
 12:00 Тайны великих магов
 13:00 Грешные мысли
 14:15 Пять шагов 17
 16:15 Безумный свечная
 18:00 Свадьба на средиз
 19:00 Путешествие пространство
 21:00 Скорпионы
 23:30 Коммвары
 в интвистки Стивена Кинга
 0:30 Мой антикварный
 2:30 Дорога
 4:30 Кюшмары
 в интвистки Стивена Кинга
 5:30 Мультифильм

ДП 6:00 Самуилович
 8:00 Тысяча мелочей
 8:30 М/ф
 9:30 Черная роза
 10:00 Черная роза
 12:30 Кто здесь?
 13:20 Сказки до боли
 14:30 Антиквар-2
 16:30 Газоанализатор
 17:30 Лесная дорога по-русски
 20:00 100x500
 21:00 Сивера
 23:10 Сивера
 0:00 Голые и смешные
 2:30 Газоанализатор
 3:40 Третье колесо
 5:25 Улетное видео по-русски

Мехраверона. ИФНС России №1 по Владимирской области по вопросу назначения земельного налога под многоквартирными домами сообщает следующее: согласно ст. 388 п. 31 «Земельный налог в отношении РФ (далее - налогоплательщик) земельного налога признается организацией и физическим лицом, обладающим земельным участком, принадлежащим на праве собственности в соответствии со ст. 389 кодекса, на праве собственности, права постоянного (бессрочного) пользования или права пожизненного наследуемого владения.

Статьей 36 жилищного кодекса РФ установлено, что собственником помещений в многоквартирном доме принадлежит на праве общей долевой собственности общее имущество в многоквартирном доме, включая земельный участок, на котором расположен многоквартирный дом.

В силу ч. 2 и ст. 16 Федерального

закона от 30.12.2004 № 189-ФЗ «О внесении изменений в отдельные законодательные акты Российской Федерации» Земельный налог под многоквартирными домами уходит в общую долевую собственность собственников помещений в таком доме. Как и в отношении органов власти о возмещении права общей долевой собственности у собственников помещений в многоквартирном доме не требуется.

Собственники помещений в многоквартирном доме признано налогоплательщиками земельного налога, подлежащими к проведению государственного кадастрового учета.

На основании ст. 392 НК РФ налоговая база и основания данных сведений о налогоплательщиках определяются для каждого из налогоплательщиков, являющихся собственниками, пропорционально доле в общей долевой собственности.

Налоговая база по земельному налогу для каждого налогоплательщика, являющегося

в электронной форме по заполнению и отправке заявления на получение выписки из Единого государственного реестра недвижимости, и индивидуальных предпринимателей и из Единого государственного реестра налогоплательщиков, услуга по приему от налогоплательщиков налоговых деклараций (расчетов). Есть возможность самостоятельно подать документы на регистрацию юридических лиц и индивидуальных предпринимателей.

Для получения услуг, оказываемых ФНС России через Портал, необходимо предварительно зарегистрироваться на Портале. Процедура регистрации описана по адресу <http://www.gosuslugi.ru/info/about/>.

ИЗМЕНЕНИЯ КОДОВ БЮДЖЕТНОЙ КЛАССИФИКАЦИИ
 Минфин России №1 по Владимирской области сообщает, что с 1.01.2012 года изменился код бюджетной классификации по налогам в ч. 1 ФНБН 8211020110011000110 работников и налоговых агентов, 1821010202011000110 индивидуальных предпринимателей. Подробную информацию вы можете получить в специализированном налоговом инспекции или по тел: 2-38-23 и 2-37-03.

ПОРТАЛ ГОСУДАРСТВЕННЫХ УСЛУГ
 В соответствии с распоряжением Правительства РФ от 17.10.2009 № 1555-р появилась возможность получения государственных услуг с использованием единого портала государственных и муниципальных услуг (ул. Пушкинская, 14). В настоящее время доступна услуга

ЛИЧНЫЙ КАБИНЕТ
 МИНС России №1 по Владимирской области сообщает, что для удобства налогоплательщиков открыт информационный портал «Личный кабинет налоговой службы». Для регистрации налогоплательщика самостоятельно можно распечатать платёжные документы (ПД) для уплаты задолженности. Данная услуга доступна на официальном Интернет-сайте Управления ФНС России по

КРИМИНАЛ
 Невозможные традиции отмечены радостно проведенный. Вечером 31 декабря в доме на ул. ПМК в Курло обнаружены тулы 55-летнего местного жителя. В ходе расследования установлено, что во время расчистки сиротных налогоплательщиков были нанесены существенные повреждения, 33-летний родственник, также проживающий в Курло.

СЛУЖБА «01»
 На следующий день с новыми ранениями в больницу поступил 34-летний житель д. Филатово. По его словам, удар ногом он получил от неизвестного человека в квартире дома на Микрорайоне.
 В начале нового года на автомобиле ушиб и огорчен житель Гусь-Хрустального. Сумма ущерба - 6020 руб. Преступление раскрыто. В новогоднюю ночь мошенники по пути у 20-летней жительницы отняли сотовой телефон.
 В январе недалеко от охотничьих сторожевых оборудован 21-летний гражданин Н. С. Производил проверка. В результате в лесной даче найдены два убитых человека. Владелец дома похищен СВН-льч. Бензопила, бензопила и другое имущество, а из дома на ул. Базановой - реплика слуховой аппаратуры и сотовый телефон.
 Также в Курло на территории санатория произошло возгорание металлического вагончика из неосторожного обращения с огнем при курении. В результате пожара погибла жительница Курье-Польского района, 1960 г.р. Изначально пожар потушили на ул. Полевской в районе на протяжении наплыва дождя грабителей, избили его и отняли платочек питания. В ходе оперативно-розыскных мероприятий установлено, что преступление совершили двое 21-летних безработных.
 В ночь на 9 января из гаража на ул. Садовой похищена бензопила, шуруповерт и пила с инструментами. Владелец потерял 4,5 тыс. руб., совершил кражу. В конце января в доме на ул. М-Апостол в Гусь-Хрустальном. Его совершил гражданин С., 1978 г.р.

Нарушение антимонопольного законодательства зарегистрировано 7 января в магазине на ул. Пржевальского, где несертифицированные продукты продаются с содержанием алкоголя 8%, а в магазине на Теплотрассе, там несертифицированному продукту литр вина.

штрафы физических лиц, определяется законодательством органами на основании сведений, которые представляются в налоговые органы органами, осуществляющими кадастровый учет, ведение государственного кадастра недвижимости и государственную регистрацию прав на недвижимое имущество и сделок с ним (п. 4 ст. 391 НК РФ).

На основании вышеизложенного Мехраверона ИФНС России №1 по Владимирской области считает земельный налог под многоквартирными домами за 2010 год. Направленные налоговые уведомления на уплату земельного налога под многоквартирными домами за 2006, 2008 год просьба не оплачивать. Данные расчеты произведены ошибочно из-за некорректной работы программного обеспечения. В случае если уже оплачены данный налог, вы можете его вернуть на ваш расчетный счет, либо сумму налога перейти в счет уплаты на следующий год.

Владимирской области (www.f33.nalog.ru/) в разделе on-line сервисы по ссылке «Личный кабинет налогоплательщика». Справки по телефону: 2-37-03, 2-38-23.

ИНФОРМАЦИОННАЯ УСЛУГА - СМС-ИНФОРМИРОВАНИЕ

Для того, чтобы узнать сумму задолженности по налогам, можно:
 1. Направить СМС с личным ИНН на номер +7-915-778-88-61. В течение 20 секунд вы получите ответ о наличии либо отсутствия задолженности. Информацию о сумме своей задолженности по общей сумме задолженности по всем видам налогов, включая сумму начисленной пени.
 2. Необходимо написать заявление в налоговую службу по месту жительства о согласии на получение услуги СМС-сообщения (один раз в квартал) о наличии либо отсутствия задолженности по налогам с указанием номера мобильного телефона.
 Справки по телефону: 2-37-03, 2-38-23.



25 и 26 января с 9 до 18 ЧАС.
СОСТОИТСЯ
ПРОДАКА ОБУВИ ИЗ НАТУРАЛЬНОЙ КОЖИ
УЛЬЯНОВСКОЙ И БЕЛУРОССКОЙ
обувных фабрик.
 Большой выбор для любой пожилой возраста, а также на предстоящую зиму.

ГЦКД (большой клуб им. Ленина)

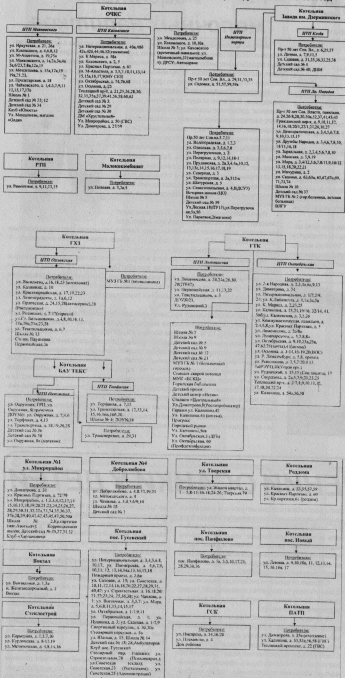
В 5 период, новогодние праздников (с 1 по 9 января) зарегистрировано 3 пожара.
 3 января произошел пожар в Гусь-Хрустальном на ул. Нижегородской. Сгорела внутренняя отделка бани на площади 12 кв. м. Причиной пожара опаловатная лампа.
 3 января по этой же причине в с/о Михаиле сгорела внутренняя отделка бани.
 7 января в дачное время в Курло из неосторожного обращения с огнем похищен телевизор, полностью сгорел металлический вагончик.
 8 января в Гусь-Хрустальном на ул. Микской сгорела хозяйственная постройка. Причиной пожара стало неосторожное обращение с огнем посторонних лиц.
 9 января в Курло на ул. Владимирской из за неосторожного обращения с огнем посторонних лиц сгорел частный нежилой деревянный дом.

Приложение к постановлению № 856 от 30.12.2011 г.

Имя МО г. Гусь-Хрустальный

Профиль: Мир, № 4 стр.

Схема организации системы теплоснабжения МО г. Гусь-Хрустальный на 2011 год



| | | | | | |
|----|----------------------------|--------|--------|--------|----------------|
| 10 | 50 лет Сов.вл. пр-т, 27 | 0,1447 | 0,1447 | 0,0000 | Деревянного |
| 11 | 50 лет Сов.вл. пр-т, 29 | 0,2011 | 0,2011 | 0,0000 | Деревянного |
| 12 | 50 лет Сов.вл. пр-т, 30 | 0,1058 | 0,1058 | 0,0000 | Деревянного |
| 13 | 50 лет Сов.вл. пр-т, 30а | 0,0388 | 0,0389 | 0,0000 | Деревянного |
| 14 | 50 лет Сов.вл. пр-т, 31 | 0,2311 | 0,2311 | 0,0000 | Деревянного |
| 15 | 50 лет Сов.вл. пр-т, 32 | 0,0894 | 0,0894 | 0,0000 | Деревянного |
| 16 | 50 лет Сов.вл. пр-т, 33 | 0,1790 | 0,1790 | 0,0000 | Деревянного |
| 17 | 50 лет Сов.вл. пр-т, 35 | 0,1216 | 0,1216 | 0,0000 | Деревянного |
| 18 | 50 лет Сов.вл. пр-т, 37 | 0,2611 | 0,2610 | 0,0000 | Деревянного |
| 19 | 50 лет Сов.вл. пр-т, 41 | 0,1210 | 0,1210 | 0,0000 | Деревянного |
| 20 | 50 лет Сов.вл. пр-т, 43 | 0,4802 | 0,4802 | 0,0000 | Деревянного |
| 21 | 50 лет Сов.вл. пр-т, 45 | 0,2313 | 0,2304 | 0,0000 | Деревянного |
| 22 | Воспелые ул., 16 | 0,0488 | 0,0488 | 0,0000 | ГКЗ |
| 23 | Воспелые ул., 18 | 0,0488 | 0,0488 | 0,0000 | ГКЗ |
| 24 | Владимирова ул., 1 | 0,4488 | 0,3637 | 0,0851 | Возал |
| 25 | Владимирова ул., 3а | 0,1948 | 0,1948 | 0,0000 | Возал |
| 26 | Волгодарская ул., 1 | 0,0227 | 0,0227 | 0,0000 | Деревянного |
| 27 | Волгодарская ул., 2 | 0,0289 | 0,0289 | 0,0000 | Деревянного |
| 28 | Волгодарская ул., 3 | 0,0289 | 0,0289 | 0,0000 | Деревянного |
| 29 | Гайдарицкий пер., 9 | 0,0827 | 0,0827 | 0,0000 | Деревянного |
| 30 | Гайдарицкий пер., 10 | 0,0738 | 0,0738 | 0,0000 | Деревянного |
| 31 | Гайдарицкий пер., 11 | 0,0738 | 0,0738 | 0,0000 | Деревянного |
| 32 | Гайдарицкий пер., 12 | 0,0313 | 0,0313 | 0,0000 | Деревянного |
| 33 | Гайдарицкий пер., 14 | 0,0235 | 0,0236 | 0,0000 | Деревянного |
| 34 | Гайдарицкий пер., 16 | 0,0377 | 0,0377 | 0,0000 | Деревянного |
| 35 | Гайдарицкий пер., 18 | 0,0567 | 0,0567 | 0,0000 | Деревянного |
| 36 | Гайдарицкий пер., 20П | 0,0303 | 0,0303 | 0,0000 | Деревянного |
| 37 | Гайдарицкий пер., 22П | 0,0287 | 0,0287 | 0,0000 | Деревянного |
| 38 | Гайдарицкий пер., 24 | 0,0517 | 0,0517 | 0,0000 | Деревянного |
| 39 | Гайдарицкий пер., 26 | 0,0509 | 0,0509 | 0,0000 | Деревянного |
| 40 | Гайдарицкий пер., 30 | 0,0628 | 0,0628 | 0,0000 | Деревянного |
| 41 | Дачная ул., 5-1 | 0,0101 | 0,0101 | 0,0000 | Деревянного |
| 42 | Дачная ул., 7-2 | 0,0065 | 0,0066 | 0,0000 | Деревянного |
| 43 | Дачная ул., 9-2 | 0,0080 | 0,0080 | 0,0000 | Деревянного |
| 44 | Дачная ул., 11 | 0,0077 | 0,0077 | 0,0000 | Деревянного |
| 45 | Демонстрационная ул., 3 | 0,0387 | 0,0387 | 0,0000 | Деревянного |
| 46 | Демонстрационная ул., 4 | 0,0481 | 0,0481 | 0,0000 | Деревянного |
| 47 | Демонстрационная ул., 5 | 0,0387 | 0,0387 | 0,0000 | Деревянного |
| 48 | Демонстрационная ул., 6 | 0,0513 | 0,0513 | 0,0000 | Деревянного |
| 49 | Демонстрационная ул., 7 | 0,0399 | 0,0399 | 0,0000 | Деревянного |
| 50 | Демонстрационная ул., 8 | 0,0488 | 0,0488 | 0,0000 | Деревянного |
| 51 | Демонстрационная ул., 9 | 0,0351 | 0,0351 | 0,0000 | Деревянного |
| 52 | Демонстрационная ул., 10 | 0,0389 | 0,0393 | 0,0000 | Деревянного |
| 53 | Демонстрационная ул., 13 | 0,0260 | 0,0260 | 0,0000 | Деревянного |
| 54 | Демонстрационная ул., 17 | 0,0515 | 0,0515 | 0,0000 | Деревянного |
| 55 | Демонстрационная ул., 15 | 0,0407 | 0,0407 | 0,0000 | Деревянного |
| 56 | Дмитрова ул., 275В | 0,0588 | 0,0588 | 0,0000 | ОСЧС |
| 57 | Дмитрова ул., 31 | 0,2300 | 0,2300 | 0,0000 | № 1 Магистраль |
| 58 | Дмитрова ул., 34 | 0,0869 | 0,0873 | 0,0478 | ГТК |
| 59 | Дмитрова ул., 35а | 0,0865 | 0,0865 | 0,0000 | ПАТП |
| 60 | Дмитрова ул., 4 | 0,1723 | 0,1723 | 0,0000 | ЧМ |
| 61 | Дмитрова ул., 8 | 0,1188 | 0,1188 | 0,0000 | ЧМ |
| 62 | Дмитрова ул., 12 | 0,1870 | 0,1867 | 0,0163 | ЧМ |
| 63 | Дмитрова ул., 19 | 0,0878 | 0,0878 | 0,0000 | ЧМ |
| 64 | Дмитрова ул., 21 | 0,1174 | 0,1020 | 0,0154 | ЧМ |
| 65 | Друзья Народов ул., 3 | 0,0171 | 0,0171 | 0,0000 | Деревянного |
| 66 | Друзья Народов ул., 4 | 0,0386 | 0,0386 | 0,0000 | Деревянного |
| 67 | Друзья Народов ул., 6 | 0,0415 | 0,0415 | 0,0000 | Деревянного |
| 68 | Друзья Народов ул., 7 | 0,0414 | 0,0414 | 0,0000 | Деревянного |
| 69 | Друзья Народов ул., 8 | 0,0396 | 0,0399 | 0,0000 | Деревянного |
| 70 | Друзья Народов ул., 10 | 0,0362 | 0,0362 | 0,0000 | Деревянного |
| 71 | Друзья Народов ул., 14П1 | 0,0351 | 0,0351 | 0,0000 | Деревянного |
| 72 | Друзья Народов ул., 16 | 0,0396 | 0,0396 | 0,0000 | Деревянного |
| 73 | Друзья Народов ул., 18 | 0,0630 | 0,0620 | 0,0000 | Деревянного |
| 74 | Железнодорожный пос., 3 | 0,0080 | 0,0080 | 0,0000 | Возал |
| 75 | Жилой квартал, 2 | 0,0097 | 0,0097 | 0,0000 | Тверская |
| 76 | Жилой квартал, 3 | 0,0185 | 0,0185 | 0,0000 | Тверская |
| 77 | Жилой квартал, 5 | 0,0286 | 0,0286 | 0,0000 | Тверская |
| 78 | Жилой квартал, 10 | 0,0120 | 0,0120 | 0,0000 | Тверская |
| 79 | Жилой квартал, 16 | 0,0051 | 0,0051 | 0,0000 | Тверская |
| 80 | Жилой квартал, 17ае, 2 | 0,0100 | 0,0100 | 0,0000 | Тверская |
| 81 | Жилой квартал, 18 | 0,0091 | 0,0091 | 0,0000 | Тверская |
| 82 | Жилой квартал, 26 | 0,0096 | 0,0096 | 0,0000 | Тверская |
| 83 | Зершальная ул., 8 | 0,0385 | 0,0385 | 0,0000 | Деревянного |
| 84 | Зершальная ул., 2 | 0,0425 | 0,0425 | 0,0000 | Деревянного |
| 85 | Зершальная ул., 3 | 0,0509 | 0,0509 | 0,0000 | Деревянного |
| 86 | Зершальная ул., 4 | 0,0612 | 0,0612 | 0,0000 | Деревянного |
| 87 | Зершальная ул., 5 | 0,0687 | 0,0687 | 0,0000 | Деревянного |
| 88 | Зершальная ул., 6 | 0,0694 | 0,0694 | 0,0000 | Деревянного |
| 89 | Зершальная ул., 7 | 0,0534 | 0,0534 | 0,0000 | Деревянного |
| 90 | Зершальная ул., 8 | 0,0691 | 0,0691 | 0,0000 | Деревянного |
| 91 | Зершальная ул., 10 | 0,0523 | 0,0523 | 0,0000 | Деревянного |
| 92 | Интернациональная ул., 17 | 0,0239 | 0,0239 | 0,0000 | ГТК |
| 93 | Интернациональная ул., 29 | 0,0382 | 0,0382 | 0,0000 | ГТК |
| 94 | Интернациональная ул., 24 | 0,0189 | 0,0187 | 0,0332 | ГТК |
| 95 | Интернациональная ул., 40а | 0,2725 | 0,2725 | 0,0000 | ОСЧС |
| 96 | Интернациональная ул., 40Б | 0,3783 | 0,3262 | 0,0521 | ОСЧС |

Окончание на 13 стр.

Потребление услуг теплоснабжения.
 Количество потребления тепловой энергии и горячего водоснабжения (ГВС) зависит от следующих факторов:
 - от обеспечения населения жильем с централизованными коммуникациями,
 - температуры окружающего воздуха,
 - от теплопроводности наружных ограждающих поверхностей помещения,
 - от характера отопительного сезона,
 - от назначения помещений.
 - от качества производства, если это промышленные предприятия, и т.д.
 Основными потребителями тепловой энергии и ГВС являются население, на втором месте большие организации, далее - розничные потребители.

Объем тепловой энергии по потребителям на 2011 год представлен в таблице № 3 для населения и таблице № 4 для прочих потребителей.

Объем потребления тепловой энергии жилыми домами (население). Табл. № 3

| Адрес жилого дома | Норматив, Гкал/час | | | Источник теплоснабжения |
|----------------------------|--------------------|-----------|--------|-------------------------|
| | всего | отопление | ГВС | |
| 1. 2-ая Народная ул., 2 | 0,1305 | 0,1305 | 0,0000 | ГТК |
| 2. 2-ая Народная ул., 3 | 0,0488 | 0,0488 | 0,0000 | ГТК |
| 3. 2-ая Народная ул., 4а | 0,2071 | 0,2067 | 0,0064 | ГТК |
| 4. 2-ая Народная ул., 6 | 0,2556 | 0,2328 | 0,0229 | ГТК |
| 5. 2-ая Народная ул., 9 | 0,2854 | 0,2337 | 0,0487 | ГТК |
| 6. 2-ая Народная ул., 13 | 0,4510 | 0,3825 | 0,0685 | ГТК |
| 7. 50 лет Сов.вл. пр-т, 6 | 0,0928 | 0,0928 | 0,0000 | Деревянного |
| 8. 50 лет Сов.вл. пр-т, 24 | 0,2355 | 0,2355 | 0,0000 | Деревянного |
| 9. 50 лет Сов.вл. пр-т, 25 | 0,0392 | 0,0392 | 0,0000 | Деревянного |

ДЕТЯМ НА ЗДОРОВЬЕ!

Молоко очень полезный продукт. Его подарила нам сама природа. Еще в древности целители всех своих больных ставили пить молоко. Они считали, что оно обладает удивительными свойствами. Гречки молоко дает, взрослые, больные и здоровые люди. Древние трактаты о здоровье, которые дошли до нас, говорят о том, что молоко самое лучшее средство для лечения многих болезней. Дети в те времена пили молоко для лучшего духовного и физического развития, а взрослые — для укрепления духа и тела.

В настоящее время польза молока доказана наукой. В молоке содержится большое количество полезных для организма человека веществ: витаминов, ферментов, молочный жир, белки, молочный сахар, минеральные вещества. Все вещества, содержащиеся в молоке, хорошо усваиваются организмом. В молоке содержится такое белки, которые не синтезируются организмом. Казеин, глобулин, альбумин — это белки, содержащиеся в молоке. Глобулин и альбумин обладают свойствами антибиотиков. Благодаря этому молоко способно защищать человека от попадания инфекции. Поэтому все, кто страдает, необходимо пить молоко.

Молоко полезно для детей. Из него дети получают необходимые белки. При этом оно хорошо усваивается организмом ребенка. Благодаря этому продукт полезен жир коровьего молока. Он играет очень важную роль в строительстве скелета. В состав молока входят также жирные кислоты и витаминные насыщенные кислоты. Эти вещества необходимы для развития нервной системы человека. Усваивается организмом молоко жир очень хорошо.

Для того чтобы в организме была полезная микрофлора организму необходимо лактоза — молочный сахар. Лактоза усваивается в молоке. Кальций, поступающий в организм человека, содержится в основном в молоке. Кальций полезен и для детей. Благодаря кальцию у детей формируется костная ткань. Кроме этого кальций активирует в организме гормоны и ферменты. В молоке содержится также минеральные соли, которые нужны людям, страдающим заболеваниями сердечно-сосудистой системы. Молоко не способствует повышению веса.

Витамины помогают нам усвоить биоминерные процессы, которые протекают в организме. Пить молоко необходимо при стрессе. В молоке содержится большое количество витаминов, которые необходимы нашему организму. Молоко улучшает обменные процессы в организме человека.

Кисломолочные продукты тоже полезны для здоровья. Кисломолочные продукты оказывают положительное действие на организм человека. Они повышают иммунитет. Особенно важно, чтобы кисломолочные продукты присутствовали в рационе детей с нарушенным обменом веществ.

Кисломолочные продукты и молоко любят почти все люди. Некоторые предпочитают употреблять молоко и кисломолочные продукты на завтрак, а некоторые — на ужин. Кошу то нравятся молоко, кошу то рожь и так далее. Для того чтобы быть здоровым и долго жить, необходимо каждый день пить стакан молока.

Молоко нельзя пить людям, если организм не переносит лактозу. В таком случае молоко становится опасным для организма. В большинстве случаев такие люди не переносят молоко с самого детства. Эти люди могут найти в магазинах заменители молочных продуктов. Не рекомендуется пить молоко горячим людям, страдающим заболеваниями кишечника.

Люди, которые привели свой молоко в детстве, вряд ли откажутся от него в дальнейшем. Молоко можно пить в любом возрасте, страдающим аллергией. Пейте и кушайте молочные продукты и будьте здоровы.



Молоко с цитрусовыми плодами. Для получения молока с ароматом цитрусовых плодов предварительно отжать экстракт из цедры. Для этого цедру с двух плодов измельчить, заложить в емкость с горячей водой (1:2 стакана) и дать настоять 6-8 часов. Полученный экстракт добавлять в молоко по вкусу.

Молоко — 4/5 стакана, экстракт из цедры цитрусовых по вкусу.

Натуральное молочно-шоколадное с мороженым. В стакан молока сливочное мороженое, добавив шоколадный сироп, вливает пастеризованное молоко, хорошо перемешать. Сверху положить сливки, взбитые с сахаром пылью. Шоколадный сироп готовить так: какао тщательно растереть с сахарным песком, развести водой и кипятить. Затем сироп охладить, добавив сливки и ванилин. Молоко — 4 столовые ложки, сливки — 1 столовая ложка, мороженое сливочное — 75 г, шоколадный сироп — 2 столовые ложки, сахар — 1 чайная ложка, ванилин по вкусу.

Творог молочный жареный. В стакан молока сахарную пудру, наливает корочку или слив, размешать, добавив горчичное масло. Сверху посыпают тертым мушкетиром сметаной. Молоко — 2/3 стакана, сахар — 1 чайная ложка, корень или корица — 1 чайная ложка, мушкетир — 1 ложка.

Мацони, мацун, катык — по сути это разные названия приправленного одного и того же вида козьего или коровьего, выработавшегося из козьего молока, высушенного, верблюжьего или козьего молока. Основным микроорганизмом этих напитков — болгарская палочка — является молочнокислый стрептококк. Молоко закипятить при повышенных температурах (48-56 °С) и сварили в устьях, сократившим тепло.

Виды мацони выработанные на Северном Кавказе (предпочтительно в Кабардино-Балкарии). Это отжигенное молоко, внешне похожее на сметану или пастилу. Жир в нем 12-13%, а воды не более 70%. Из этого отжигенного козьего молока готовят различные блюда. Его можно хранить длительное время для приготовления ацидофильного молока. У некоторых народов мацони готовят по-разному. Например, в Абхазии — очень распространен напиток у народов Северной Азии, на Кавказе, в Татарии, Башкирии. Готовят из коровьего, козьего, овечьего молока. Насколько можно на кумыс (при приготовлении используется молочнокислая и стрептококковая ферментация). У некоторых народов мацони готовят по-разному, подразумевают прохладительный напиток, представляющий собой смесь молока молока с водой. Узбекский рецепт, например, предусматривает разбавление простокваша холодной переработанной водой в соотношении 1:1, после чего напиток разливают в стаканы со льдом.

Беседа врача

ПЛОСКОСТОПНОСТЬ И ОСАНКИ ДЕТЕЙ

Как часто мы задаем вопросом: от чего у меня плоскостопие? Думаю, что часто. Но иногда сами себе делаем злом опор. А не задумывались ли вы, что причиной тому может служить нарушение осанки?

Нарушения осанки сами по себе не являются болезнью, они только создают условия для заболеваний не только позвоночника, но и внутренних органов. Плоскостопие или плоскостопие, или состояние предболезни. Главная опасность нарушения осанки состоит в том, что при этом ничего не болит до тех пор, пока не начнутся дегенеративные изменения в межпозвоночных дисках (остеохондроз). Даже такая серьезная болезнь, как сколиоз, до поры до времени приносит без боли. Именно поэтому так важно заниматься профилактикой плоскостопия и сколиоза — считается системными (то есть общими) заболеваниями, а точнее часто сопровождается нарушениями обмена веществ. Это действительно так, но в очень многих случаях эти болезни можно и не предугадать, то хотя бы не дать им прогрессировать.

С первого же дня в школе позвоночник ребенка начинает испытывать повышенные нагрузки. Гиподинамия, неправильное физическое воспитание, неудобная мебель, отсутствие правильной осанки — все это ухудшает состояние опорно-двигательного аппарата. Можно сказать, что без специальной профилактики плоскостопия осанка гарантированно превратится кочкашко сколиозу. «Специальные меры» — звучит слишком грозно. На самом деле, это лишь соблюдение элементарных правил, что не так уж трудно.

Начать нужно с покупки ортопедической. Как переключиться осанку, что делать утром? Как всего в плечевом поясе, сбалансированным весом стоп, расщепленным на взрослом, и в подростковом stature. Стояние при этом находится на уровне подолкования, плечевых суставов, стопы, и особенно — на уровне стопы, выпячивается так, что смотрит на небо, и в позвоночнике гудит формозит иррегулярно. И в позвоночнике сидит болонка на уровне стопы, формируя осанку болонка на уровне стопы. Или держит выноу на колени, формируя себе... И так далее.

То же самое происходит и в школе — старинные узкие парки теперь не делают, и школьники, идя к первому до одинакового класса, сидят на стульях и за столами, расшатанными на плиточном основании среднего роста.

Что же делать, чтобы избежать нарушения осанки?

1. Глубина сиденья стула должна быть чуть меньше расстояния от кресла до подлокотников. Для этого в спинке обычного стула можно врезать толстый-тонкий слой пенопласта или поролона, пригнать на нулевом расстоянии локтевых ямок и т.д.

2. Чтобы сидеть было еще удобнее, на уровне верхних позвоночных позвонков в спинке стула следует прикрепить небольшой валик. Тогда при опоре на спинку стула сохраняется естественная форма позвоночника.

3. Стояние должно находиться на уровне солнечного сплетения. При этом чуть расставленные ноги свободно опираются на пол, разгрузка шейной области позвоночника — по поверхности тетради находится на оптимальном расстоянии от глаз — 30-35 см. Для проверки можно положить тетрадь на пол и поднять голову взглядом перед собой. Средний палец должен находиться на уровне угла глаза. Как носик и мочки при этом подгибаются, а как и как задняя и что подальше на сиденье стула, результат должен родиться.

4. Можно не лезть в мебель, и не возиться с лестницами, а идти дорогой, но удобный стул на входе и шаржира, у которого вы сидите подальше и высоту сиденья, и его глубину и наклон спинки.

Под контролем старшего учителя такса вы знаете, чтобы они не болтались в воздухе и не поднимались кверху. Головные, коленные и тазобедренные суставы должны быть согнуты под прямым углом, бедра — лежать на сиденье, принимая на себя часть веса тела.

6. Книжки нельзя ставить на полку на расстоянии выше плечевой руки от стола. Это позволяет ребенку держать голову прямо (смотреть на груз на шейной отдел) и предотвращает развитие близорукости. Обеспечить хорошее освещение рабочего места.

7. Научите ребенка сидеть прямо, с равномерной опорой на обе ноги и пятки. Грудь должна быть почти вплотную приближена к столу,

локти располагаться симметрично и опираться на стол, тетрадь надо повернуть примерно на 30°, чтобы ребенку было удобно писать, тетрадь выложить при письме; наклонить голову назад как можно меньше. Можно и даже желательны возможности опираться подбородком на свободную руку, и при этом неслать наклонять голову и туловище вверх.

8. Время от времени ребенок должен немного менять позу (в пределах возможности). Через каждые 30-45 минут занятия следует вставать и подвигаться 5-10 минут.

9. Следить, чтобы у ребенка не возникла привычка сидеть криво на ногу, поворачивать одну ногу под себя, утирять со стола и вешать на свободную руку, сидеть боком к столу и т.д. Современное человечество ведет сидячий образ жизни, и привычка сидеть, привычка сидеть на мягкой надувной подушечке, так же необходима и полезна, как привычка сидеть прямо. Это можно сделать для профилактики нарушения осанки и боли в спине и шее?

10. Помогать питаться, чтобы растущему организму хватало кальция, пластических веществ, железа и витаминов, магния и витаминов, и всего остального, что содержится во вкусной и здоровой пище.

11. Спать на ровной кровати с жестким основанием и жестким матрасом с невысокой, ватно-шпательной ортопедической подушкой. Тогда нормальные физиологические изгибы позвоночника будут сохранены и в время сна. Прикуйте ребенка спать на спине или на боку, а не на животе или свернувшись калачиком.

12. После уроков школьной, особенно усталую и напряженную голову, можно похлопать не только ошеек, но и плечи, чтобы мышцы могли расслабиться и отдохнуть.

13. Читая в постели можно, но осторожно. Небольшая подушка под голову и небольшая физиологическая изгибы (получена на большой и достаточно жесткой подушке с небольшим валиком под поясницей), и поспит или поспит на спине, чтобы не было наклона. Находиться подальше от стола, а руки лежали на опоре и не нагружали шейный отдел позвоночника. В таком положении нагрузка на позвоночник почти полностью отсутствует.

14. Нельзя носить сумку, да еще лежать, на плече — плечо при этом приходится постоянно дер-

жать подальше. Нельзя носить портфель в одной и той же руке. Рюкзаки имеют необходимую высоту, ширину, длину, а еще лучше — регулируемую и модный рисунок, но он должен нести нагрузку за спиной, а не бьется над поясницей и ягодицами.

Регулируйте, чтобы не было лишнего давления и хотя бы не 20-30 минут в день заниматься физкультурой. Спортивные упражнения — это прекрасно, но вода спорта и интенсивность нагрузки следует подбирать в соответствии с состоянием здоровья. Переутомлять, как каждый из видов спорта может повредить позвоночник, но быть. Наименее опасны и наиболее полезны для позвоночника плавание и танцы.

Самое важное — это профилактика и санация необходимой профилактики заболеваний позвоночника — это выработка правильной осанки. Как следствие, это очень трудная задача, но стоить для ребенка — это так важно, чтобы профилактика осанки могла сформироваться в исключительных случаях, у совершенно здорового, переполненного энергии, гармонично развитого ребенка. Вы такого когда-нибудь видели?


Время от времени переключать осанку, что делать от одного необходимо как минимум — обеспечить условия для формирования правильной осанки — прежде всего переключать осанку профилактике ее нарушения и в случае ее нарушения профилактику ее восстановления.

15. Также правильная осанка, как именно надо правильно стоять и двигаться не сутулиться, самостоятельно осидеть с осанкой здоровой и одной из главных задач — это так важно, чтобы профилактика осанки могла сформироваться с помощью специальных упражнений.

Для людей любого пола, в том числе для занятий физкультурой и сознательной выработке правильной осанки, необходима мотивация. Как ее обеспечить — усвоением, терпением, настойчивостью, целеустремленностью, ответственностью. Дети — студенты неэкономичны, и без постоянного родительского контроля хорошей осанки у них не будет.

С. КОСАВИТИН,
врач по лечебной
физикультуре центра ЛФК и СМ.

ГОРОСКОП
НА 23-29 ЯНВАРЯ

| | | | | | |
|--|-----------------------|------------------------|------------------------|---------------------|---------------------------|
| Что может утопить алага? | Мишень для самоубийцы | Имя фон Бисмарка | | | |
| | | | Насос, символ показухи | Трибунал дел мастер | Мокрое оскорбление |
| Вещать на стене | Половодье в деле | | | | |
| | | «Вырастет из сына...» | Кельт | | Арена для мордобоя |
| Литературный князь Мышкин | Обрушавшие кузцы | | | | |
|  | | | | | |
| | | Взор, лось | | | |
| | | «Города» для самолетов | Мальчуган | | Символ мира на крыше |
| | | | | | |
| | | Все билеты проданы | Рогатый скандинав | | В нем можно волчьего лица |
| Рыба с розовым мясом | Гусиный смех | Столица Удмуртии | | | |
| | | | Текст в кадре | | |
| Что такое поэмки? | Куда впадает Бия? | | Карточка по-французски | | Царь Ахемидов |
| | | | | | |
| | | | Водка + лимер | | |
| Обезжиренные сливки | Автор шалости | | | | |
| | | | Потека | | |

ОВНЫ. Удача будет благоприятствовать вам. На этой неделе улучшатся финансовые попокиение. Возможны проблемы в отношениях с близкими людьми. Не рекомендуется много сил уделять работе, поскольку эти затраты вряд ли окупятся.

ТЕЛЦЫ. Вам будет везти, особенно в делах, связанных с карьерой. А вот творчеством в этот период заниматься не следует. В личных взаимоотношениях следует максимально проявить мужество и упорство.

БЛИЗНЕЦЫ. Важные дела лучше вообще не начинать, а отложить на более поздний срок. Зато эта неделя просто идеальна для любви и укрепления семейных отношений. Ваши творческие способности сейчас близки к максимуму.

РАКИ. Жизнь будет протекать спокойно. Интересы сосредоточены на собственном внутреннем мире. Повышена эмоциональность. В финансовом плане улучшений не предвидится. Но это с лихвой компенсируется романтическими отношениями.

ЛЬВЫ. Коммерческая активность останется высокой, а удачливость в делах даже возрастет. Следует избегать любой спекуляции. Появится возможность проявить свои деловые и финансовые способности. Позаботьтесь о своем здоровье.

ДЕВЫ. Стоит полностью посвятить себя рутинной работе. Довольно низкая творческая активность. Внимательнее относитесь к финансовым делам и избегайте больших трат. На личном фронте все в порядке при условии, что вы возьмете себя в руки.

ВЕСЫ. Неделя наполнена разнообразными событиями. Конфликты с близкими людьми остались в прошлом. Весам будет легко даваться творчество. Возможны небольшие, но стабильные финансовые поступления.

СКОРПИОНЫ. В вашей жизни на все обстоит гладко. Вдохновение поинет в самом начале недели, останутся проблемы взаимопонимания с близкими. Не исключена возможность довольно серьезной ссоры.

СТРЕЛЦЫ. Стрельцы выйдут из состояния депрессии. Толчком к этому послужит присутств самого настоящего вдохновения. Ожидается изменение отношений с близкими людьми старшего поколения. Финансовые потоки вас порадуют.

КОЗЕРОГИ. Жизнь бурлит, и вы в круговороте событий. Но впасть на ситуацию вам неподвластно. Постарайтесь не замешиваться в конфликты и трудовые споры. Обратите внимание на близких людей, возможно, они нуждаются в вашей поддержке.

ВОДОЛЕИ. Минуют практически все крупные негитивности, но проявите осторожность в финансовых делах. Внимательнее относитесь к советам старшего поколения. В личных отношениях - заставьте, возможно, перед бурей.

РЫБЫ. Продолжается сложный период. Обратите внимание на работу и карьеру. Проявите упорство и настойчивость в финансовых делах и общении с начальством. Но не следует подвергать себя перутомлению, остерегайтесь нервных срывов.

АНЕКДОТЫ

Если опаздываешь на работу - не спеши. Придумай причину.

Стало хорошо хочется сказать... А некому.

На одну путевку можно отдохнуть вместе коллективом, если сброситься и купить путевку начальнику.

Объявление: «Сегодня вместо балета «Любимое озеро» идет электричка до Рязани. Билеты действительны».

Успешная карьера - это когда вы спешите на работу, а то время как все остальные отправляются на шашлыки.

- Совсем ты душой не изменил. Вот если бы у тебя было два яблока: гнилое и нормальное, ты бы какому со мной поделился?

Парень - девушка, сплывшая семечки.

- Поидай за меня?

- Я бы охотился!

Смотря на российских миллиардеров сегодня, мы, наконец, понимаем, как был богат Советский Союз!

Какие красивые у тебе зеленые глаза... Прямо как мои колени в детстве!

Бороться с мелким воровством у нас бессмысленно, зато бороться с крупным можно только мысленно.

Если на вас все кто смотрят, значит, вы в Китае.

Интересно, только в России деньги, отпущенные на черный день, тратят на свадьбу?

- Я вчера вечером зашел к ней на кухню чаем... И в шесть утра домой пришел. Со мной никогда не было! Чуть десять чашек чая за ночь выпить.

ЦЕНТР ЗАВИСИМОСТИ И ТРУДОУСТРОЙСТВА



Уважаемые жители

города Гусь-Хрустальный и района!

С 1 января 2012 года предоставление субсидий на оплату жилищного помещения и коммунальных услуг переводится в ведомство социальной защиты.

- В связи с этим министерство организует работу по исполнению данных полномочий.
1. Отделу субсидий, функционирующему в связи с 13.01.2011 года при администрации города и района, объявляем в сектор по предоставлению гражданам жилищных субсидий.
 2. Размещаются специалисты сектора субсидий в здании отдела социальной защиты, расположенном по адресу ул. Рушницкой, д. 115 (здание старого текстильного комбината).
 3. Третьи граждане по которым назначение и выплата субсидий проводится специалистами в объеме № 22, расположенном на первом этаже здания отдела социальной защиты (налево от входа).
 4. Сектор субсидий работает по установленному режиму работы отдела социальной защиты, а именно:
 - в будние дни с 8.00 до 17.00, перерыв - с 12.00 до 13.00;
 - суббота, воскресенье, праздничные дни - выходной.

В целях недопущения очереди сохранена запись по телефону - 2-75-23 для приема документов для назначения (продление выплаты) субсидий.

В случае отсутствия организаторов работы в государственном бюджетном учреждении Владимирской области «Муниципальный центр по предоставлению муниципальных и государственных услуг Владимирской области», расположенного по адресу ул. Владимирская, 11 - в двух торговых залах, дополнив личный выданный администрацией МОУ для осуществления данных полномочий.

Режим работы муниципального центра:

- по будням по пятницу - с 8.00 до 20.00, перерыв - с 12.00 до 13.00;
- суббота - с 8.00 до 13.00 (без перерыва);
- воскресенье - выходной.

УВАЖАЕМЫЕ ЖИТЕЛИ П.ЗОЛОТОВО

Администрация муниципального образования поселок Золотово (сельское поселение) Гусь-Хрустального района проводит публичные слушания по вопросу передачи части земельного участка по зоны ИС (зона застройки индивидуальными жилыми домами) в земли зоны СХ-1 (зона сельскохозяйственных угодий). Публичные слушания назначаются на 27 февраля 2012 г. в 14.00 в здании администрации МО П. Золотово (сельское поселение) по адресу п. Золотово, ул. Советская, 14.

А.А.ПЕРОВ,
председатель комиссии по землепользованию
и застройке МО П. Золотово.
«ГОРЯЧАЯ ЛИНИЯ»

С целью получения и накопления информации о правонарушениях при подготовке и проведении выборов в ММ ОБМЭД России «Гусь-Хрустальный» будет проводиться горячая линия.

Режим работы: с 10 января 2012 года по 5 марта 2012 года ежедневно в рабочие дни с 9.00 до 18.00 - тел. 2-38-80.

ОБ ИЗМЕНЕНИИ ЦЕН НА УСЛУГИ

ОАО «Владимироблгаз» трест «Гусь-Хрустальныйгаз» доводит до сведения жителей города и района, что на основании приказа ОАО «Владимироблгаз» от 13.12.2011 № 346 введены новые цены на услуги по техническому обслуживанию и ремонту систем газоснабжения с 1.01.2012 г. для населения.

| ОБОРУДОВАНИЕ | Техническое обслуживание газопроводов и газорегуляторов | |
|---|---|-----------------|
| | С 1.01.2012 г. | по старым ценам |
| 1-4-этапная система | 114,80 руб. | 67,80 руб. |
| 2-4-этапная система | 104,80 руб. | 62,80 руб. |
| 3-4-этапная система | 345,40 руб. | 234,80 руб. |
| 1-4-этапная система в здании | 361,00 руб. | 199,80 руб. |
| 2-4-этапная система в здании | 291,80 руб. | 229,80 руб. |
| 3-4-этапная система в здании | 413,80 руб. | 243,80 руб. |
| 2-4-этапная система, котел и вентилятор | 699,80 руб. | 384,80 руб. |
| 3-4-этапная система, котел и вентилятор | 622,80 руб. | 464,80 руб. |

«ООО «ГУСЕВСКИЙ АРМАТУРНЫЙ ЗАВОД «ГУСАР» ПРИГЛАШАЕТ НА РАБОТУ:

- Главного технолога, зарплата от 50 тыс. руб. Требования: образование высшее профессиональное по специальности «Технология машиностроения», стаж работы на руководящих должностях в арматурном цехе не менее 5 лет, обязательное знание программы проектирования: Word, Excel, AutoCAD.

- Инженера-технолога сварочных работ, зарплата - от 40 тыс.руб. Требования: образование высшее профессиональное по специальности «Сварочное производство».

- Главного сварщика, зарплата - от 50 тыс. руб. Требования: образование высшее, среднее профессиональное «Сварочное производство», стаж работы в отрасли машиностроения (предпочтительно арматурном цехе) не менее 3 лет.

- Начальника ОТК, зарплата - от 50 тыс. руб. Требования: образование высшее, среднее профессиональное, стаж работы по специальности не менее 3 лет.

- Дефектоскописта рентгенов, гаммаграфирования. Требования: образование высшее, среднее профессиональное, стаж работы по специальности не менее 1 года.

- Слесаря инструментальщика 3-6 разряда. Инженерно-техническим работникам возможно предоставление ведомственного жилья, гарантируется весь социальный, пенсионный и жилищный выплаты (зачиты 2 раза в месяц).

Обращаться по адресу: С/гусь - Хрустальный, ул. Транспортная, 30, тел. 8(49241)51-45; jobs.gusev.ru; факс: 8(49241)24-30.

ООО «ЭНЕРГОУЧЕТ»

Предлагает весь комплекс работ по установке общедомовых узлов учета тепла, пара, газа, холодной и горячей воды, сточных вод в жилых домах и на предприятиях.

СРОЧНАЯ УСТАНОВКА ТЕПЛОСЧЕТЧИКОВ

Гарантируем и послегарантийное обслуживание, Т. 8 (4922) 37-02-80, тф 53-89-96, 35-42-48, с 8 до 17 ч. Т. 8-920-921-41-51, с 8 до 21 ч.

Установка теплосчетчиков позволяет существенно снизить платежи за тепловую энергию!

Пятёрочка ПРИГЛАШАЕМ НА РАБОТУ

• Директоров магазинов
• Зам. директоров магазинов

Мы предлагаем:

- стабильную заработную плату
- дружный и профессиональный коллектив
- возможность карьерного роста
- социальные гарантии
- оплачиваемый отпуск

По вопросам трудоустройства обращайтесь к директору любого универсама «Пятёрочка» или по тел:

(495) 960-17-51

e-mail: job-pyaterochka@qs.ru

27 января с 10.00

в ПГУВО «ЦНН города Гусь-Хрустальный» состоится

МИНИ-ЯРМАРКА ВАКАНСИЙ

при участии мирового лидера

в области управления контактными центрами

ООО «Директ Стар» г.Владимир

Предлагаются вакансии:

- КОНСУЛЬТАНТ ТЕЛЕФОННОГО ЦЕНТРА

- СПЕЦИАЛИСТ ПО ПРОДАЖАМ

Ярмарка будет проходить в центре занятости населения по адресу: Гусь-Хрустальный, ул.Маковского, 15.

Алкоголизм, табакокурение, лишний вес, жировая зависимость

29 ЯНВАРЯ

в гостинице **БРАЧ-ПСИХОТЕРАПЕВТ «МЕЩЕРА» Л.Б. ГРОМОВА**

ИЗБАВИТ ОТ АЛКОГОЛИЗМА (ТИНГОЗ, КОДИРОВА)

Лечение начинается с первого сеанса, налаживается работа всех органов и систем, восстанавливается алкогольем. Лечение алкоголизма - прием в 10.00, снимает тягу к вину - прием в 11.00.

Справки по телефону: 2-33-17; 10-00-22 чак. 8-920-918-29-65. 8-905-146-22-31.

РЕЗУЛЬТАТ ГАРАНТИРОВАН!

Редактор
И.В.Параш
Ответственный
секретарь
О.И.Павлова
Компьютерное
верстка
И.С.Червокова,
О.В.Солнцева.

ГУСЕВСКИЕ
ДЕСТИ

Газета зарегистрирована
Федеральной службой по надзору
в сфере связи и массовых коммуникаций
при Министерстве связи
и массовых коммуникаций
РФ. № ПИ 29-00524 от 30.10.2008 г.

УЧРЕДИТЕЛЬ:
Инициативное
партнерство
«Гусевские вести»
Инициатива НТ
«Гусевские вести»
«Гусевские вести»

Адрес редакции: 601500,
г.Гусь-Хрустальный,
ул.Сардара Боньковского, 7.
Телефоны: редактора (849241)2-20-43
корреспондентов (849241)2-29-16
Факс (849241)2-29-16
E-mail: gusevskie-vesti@yandex.ru
gusevskie-vesti@yandex.ru

Печать офсетная
Объем - 4 печатных листа
Подготовка к печати - 14.00
по графику - в 14.00
редакция газеты «Гусевские вести»
в ОАО «Гусь-Хрустальный типограф-
ический комбинат», ул. пол. 2-9,
Завод 000004 Тираж 4500
Цена свободная Индекс 50972

Газета выходит
по средам, пятницам
понедельникам и вторникам
в выходные и праздничные дни
на территории различных регионов

3-комн. кв., 6/9 блочного дома
на ул.Торфяной (частичный ре-
монт) - 1,3 млн руб. Тел. 8-910-
175-43-33

2 комнаты в коммунальной
квартире на Мираторской, кирпич,
2/3, центр, отопление, газ, вода (Кух-
ня и ванная общие (на 3 семьи). В хо-
рошем состоянии. Т. 8-920-908-73

Балконный блок лоджия, деревянный
буль. № 6, Недорого! В хороше-
м состоянии. Т. 8-905-275-175,
Александр.

Шкаф, 3-этажный, полир. - 1000
руб., сервант для посуды (малень-
кий) и большой - 1000 руб., люшка с
металлич. креплениями без болтов
- 200 руб. Т. 2-11-48.

6А3-2124, 2007 г.к., ГУР, европе-
йские диски, цветная пыль-
сини, с/с, рез. колпак hokas 5, отлич-
ное состояние - 225 тыс. руб. Т. 8-920-
625-93-92.

6А3-2114, в отп. состоянии, ноябрь,
2007 г.к., цвет черт металл,
бульвар, литые диски. Т. 8-920-
625-46-02.

Свадебное платье, 44-48. Тел.
8-905-618-30-05

2-комн. кв., 2/2 кирпич, дома. 5/1.
Т. 8-905-618-30-05.

Набор мебели. Т. 8-930-832-26-11.

РАЗНОЕ

Сниму дом, часть дома. Тел.
8-905-145-45-14

Сниму квартиру в двухэтаж-
ке. Т. 8-904-855-45-36.

Набрана соборная на Телпичном
проспекте у дома № 20, небольшая
полатая, возможно, домашняя,
чёрная, белая арматура и в полу.
Ждет хозяина! Находится в приюте
(ул.Куровская, 1). Т. 33-5-33, 8-920-
914-47-96.

Ступенистое ТВ «Триколор ТВ» на
8А3-2114, в отп. состоянии. официа-
льный представитель «Триколор ТВ»,
ремонт «Триколор ТВ» на дом. Тел.
8-919-005-00-09.

СПУТНИКОВОЕ ТВ
Продажа, установка, гарантия
8-920-621-51-29

Согласно ст. 31 Земельного
кодекса РФ администрация му-
ниципального образования го-
род Гусь-Хрустальный инфор-
мирует население о предостя-
ном предоставлении земель-
ных участков:

- по улице Стригательной пос. Гусевский (от ТП-122 до ТП-124) для строительства воздушной линии 6 кВ;

- по улице Лермонтова-Помо-
ночного (от ТП-10 до ТП-95) для
строительства кабельной линии
10 кВ;

- по улице Транспортной (при-
мыкающей к земельному участ-
ку №41 по улице Транспортной)
для строительства офиса.

Требуются
УБОРЩИЦЫ,
ДВОРНИКИ

в Гусь-Хрустальный

Т. 8 (831) 466-14-17.

8-910-790-45-98.

| | | | | | |
|-----|--------------------------------|--------|--------|--------|----------------|
| 97 | Интернациональная ул. 42а | 0,2856 | 0,2401 | 0,0465 | ОНКС |
| 98 | Интернациональная ул. 42б | 0,2609 | 0,2238 | 0,0371 | ОНКС |
| 99 | Интернациональная ул. 44 | 0,2525 | 0,2180 | 0,0345 | ОНКС |
| 100 | Интернациональная ул. 46 | 0,2522 | 0,2140 | 0,0382 | ОНКС |
| 101 | Игульская ул. 21 | 0,4157 | 0,3563 | 0,0594 | ОНКС |
| 102 | Игульская ул. 26а | 0,2030 | 0,2030 | 0,0000 | ОНКС |
| 103 | К. Дибинета ул. 1 | 0,1359 | 0,1399 | 0,0000 | ГТК |
| 104 | К. Дибинета ул. 1а | 0,4435 | 0,3708 | 0,0636 | ГТК |
| 105 | К. Дибинета ул. 3а | 0,2873 | 0,2298 | 0,0575 | ГТК |
| 106 | К. Дибинета ул. 5а | 0,2951 | 0,2357 | 0,0594 | ГТК |
| 107 | К. Марса ул. 2 | 0,2298 | 0,2198 | 0,0000 | ГТК |
| 108 | К. Марса ул. 23 | 0,0516 | 0,0516 | 0,0000 | ГТК |
| 109 | К. Марса ул. 25 | 0,0999 | 0,0599 | 0,0000 | ГТК |
| 110 | К. Марса ул. 58а | 0,1424 | 0,1254 | 0,0170 | ОНКС |
| 111 | Калинина ул. 10 | 0,0043 | 0,0043 | 0,0000 | ГХЗ |
| 112 | Калинина ул. 21 | 0,1044 | 0,1044 | 0,0000 | ГТК |
| 114 | Калинина ул. 32/14 | 0,1392 | 0,1382 | 0,0000 | ГТК |
| 115 | Калинина ул. 41 | 0,2718 | 0,0891 | 0,1017 | ГТК |
| 116 | Калинина ул. 50б | 0,2722 | 0,2361 | 0,0361 | ГТК |
| 117 | Калинина ул. 53 | 0,1029 | 0,0600 | 0,0109 | ПАТП |
| 118 | Калинина ул. 53 | 0,0708 | 0,0798 | 0,0000 | ПАТП |
| 119 | Калинина ул. 53 | 0,0013 | 0,0000 | 0,0013 | ПАТП |
| 120 | Калинина ул. 54а | 0,2861 | 0,2861 | 0,0000 | ГТК |
| 121 | Калинина ул. 54а | 0,0491 | 0,0000 | 0,0491 | ПАТП |
| 122 | Калинина ул. 55 | 0,0250 | 0,0260 | 0,0000 | Радом |
| 123 | Калинина ул. 56 | 0,2898 | 0,2898 | 0,0000 | ГТК |
| 124 | Калинина ул. 57 | 0,0591 | 0,0000 | 0,0591 | ПАТП |
| 125 | Калинина ул. 57 | 0,0816 | 0,0816 | 0,0000 | Радом |
| 126 | Калинина ул. 58 | 0,3392 | 0,3392 | 0,0000 | ГТК |
| 127 | Калинина ул. 58 | 0,0578 | 0,0600 | 0,0000 | ГТК |
| 128 | Калинина ул. 59 | 0,0983 | 0,0900 | 0,0110 | Радом |
| 129 | Калинина ул. 3 | 0,0330 | 0,0330 | 0,0000 | ГТК |
| 130 | Калининская ул. 5 | 0,0253 | 0,0253 | 0,0000 | ГТК |
| 131 | Калининская ул. 26 | 0,2194 | 0,1949 | 0,0245 | ГТК |
| 132 | Калининская ул. 1 | 0,0391 | 0,0391 | 0,0000 | Стеклострой |
| 134 | Калининская ул. 3 | 0,0405 | 0,0405 | 0,0000 | Стеклострой |
| 136 | Калининская ул. 7 | 0,0220 | 0,0220 | 0,0000 | Стеклострой |
| 137 | Калининская ул. 2 | 0,5132 | 0,4400 | 0,0732 | ОНКС |
| 138 | Калининская ул. 2 | 0,4463 | 0,3956 | 0,0627 | ОНКС |
| 139 | Калининская ул. 4ав (121-200) | 0,2422 | 0,2192 | 0,0270 | ОНКС |
| 140 | Калининская ул. 4ав (121-200) | 0,4262 | 0,4171 | 0,0000 | ОНКС |
| 141 | Калининская ул. 5г (Б/В/СН) | 0,5235 | 0,5235 | 0,0000 | ОНКС |
| 139 | Калининская ул. 5г (Б/В/СН) | 1,1172 | 0,7030 | 0,4142 | ОНКС |
| 140 | Калининская ул. 6 | 0,3798 | 0,3220 | 0,0578 | ОНКС |
| 141 | Калининская ул. 8 | 0,4950 | 0,4174 | 0,0776 | ОНКС |
| 142 | Калининская ул. 10 | 0,3082 | 0,2547 | 0,0535 | ОНКС |
| 143 | Калининская ул. 10а | 0,3631 | 0,2995 | 0,0636 | ОНКС |
| 144 | Калининская ул. 12(ав 1-144) | 0,5893 | 0,4935 | 0,0848 | ОНКС |
| 145 | Калининская ул. 12(ав 145-204) | 0,2112 | 0,1830 | 0,2892 | ОНКС |
| 146 | Коммунистическая ул. 2 | 0,3383 | 0,2025 | 0,0358 | ГТК |
| 147 | Коммунистическая ул. 4 | 0,3896 | 0,2452 | 0,0445 | ГТК |
| 148 | Коммунистическая ул. 5 | 0,3896 | 0,2338 | 0,0369 | ГТК |
| 149 | Коммунистическая ул. 8 | 0,4889 | 0,4128 | 0,0761 | ГТК |
| 150 | Кр. Партизан ул. 6 | 0,3641 | 0,3135 | 0,0506 | ГТК |
| 151 | Кр. Партизан ул. 60 | 0,0038 | 0,0038 | 0,0000 | Радом |
| 152 | Кр. Партизан ул. 61 | 0,0703 | 0,0703 | 0,0000 | ОНКС |
| 153 | Кр. Партизан ул. 72/29 | 0,1754 | 0,1754 | 0,0000 | № 1 Миротрайон |
| 154 | Красноармейская ул. 17 | 0,2899 | 0,2507 | 0,0392 | ГТК |
| 155 | Красноармейская ул. 19 | 0,2497 | 0,2224 | 0,0273 | ГТК |
| 156 | Красноармейская ул. 22 | 0,0310 | 0,0310 | 0,0000 | ГХЗ |
| 157 | Красноармейская ул. 23 | 0,2816 | 0,2224 | 0,0291 | ГХЗ |
| 158 | Курдовская ул. 8 | 0,0470 | 0,0470 | 0,0000 | Стеклострой |
| 159 | Курдовская ул. 9 | 0,0612 | 0,0612 | 0,0000 | Стеклострой |
| 160 | Курдовская ул. 10 | 0,0835 | 0,0835 | 0,0000 | Стеклострой |
| 161 | Курдовская ул. 11 | 0,0385 | 0,0385 | 0,0000 | Стеклострой |
| 162 | Курдовская ул. 12 | 0,0656 | 0,0656 | 0,0000 | Стеклострой |
| 163 | Курдовская ул. 13 | 0,0551 | 0,0551 | 0,0000 | Стеклострой |
| 164 | Курдовская ул. 14 | 0,0981 | 0,0981 | 0,0000 | Стеклострой |
| 165 | Курдовская ул. 15 | 0,0595 | 0,0595 | 0,0000 | Стеклострой |
| 166 | Курдовская ул. 19 | 0,0549 | 0,0549 | 0,0000 | Стеклострой |
| 167 | Ленинградская ул. 1а | 0,0482 | 0,0482 | 0,0000 | ГХЗ |
| 168 | Ленинградская ул. 6 | 0,0580 | 0,0580 | 0,0000 | ГХЗ |
| 169 | Ленинградская ул. 12 | 0,0605 | 0,0605 | 0,0000 | ГХЗ |
| 170 | Ломоносова ул. 2а/8а | 0,3000 | 0,2845 | 0,0155 | ГТК |
| 171 | Ломоносова ул. 24 | 0,2566 | 0,2179 | 0,0387 | ГТК |
| 172 | Ломоносова ул. 24а | 0,1636 | 0,1412 | 0,0224 | ГТК |
| 173 | Ломоносова ул. 26 | 0,3846 | 0,3511 | 0,0335 | ГТК |
| 174 | Ломоносова ул. 30 | 0,1877 | 0,1419 | 0,0458 | ГТК |
| 175 | Луначарского ул. 5 | 0,0336 | 0,0336 | 0,0000 | ГТК |
| 176 | Луначарского ул. 7 | 0,0336 | 0,0336 | 0,0000 | ГТК |
| 177 | Луначарского ул. 8 | 0,0751 | 0,0751 | 0,0000 | ГТК |
| 178 | Луначарского ул. 8а | 0,0379 | 0,0379 | 0,0000 | ГТК |
| 179 | Лосево-Буртасовская ул. 5 | 0,1181 | 0,1181 | 0,0000 | ГТК |
| 180 | Лосево-Буртасовская ул. 8 | 0,2457 | 0,2087 | 0,0369 | ГТК |
| 181 | М.Аноста ул. 13 | 0,2067 | 0,2067 | 0,0000 | ОНКС |
| 182 | М.Аноста ул. 14 | 0,3905 | 0,3308 | 0,0597 | ОНКС |
| 183 | М.Аноста ул. 15 | 0,4015 | 0,3776 | 0,0239 | ОНКС |
| 184 | М.Аноста ул. 16 | 0,3247 | 0,3229 | 0,0018 | ОНКС |
| 185 | М.Аноста ул. 11 | 0,3601 | 0,3031 | 0,0570 | ОНКС |
| 186 | М.Аноста ул. 13 | 0,2517 | 0,2144 | 0,0373 | ОНКС |
| 187 | М.Аноста ул. 14 | 0,2857 | 0,2496 | 0,0361 | ОНКС |
| 188 | М.Аноста ул. 15 | 0,2487 | 0,2128 | 0,0359 | ОНКС |
| 189 | М.Аноста ул. 15а | 0,3980 | 0,3425 | 0,0555 | ОНКС |
| 190 | М.Аноста ул. 16 | 0,2190 | 0,1884 | 0,0306 | ОНКС |
| 191 | М.Аноста ул. 17(ав 1-29) | 0,0945 | 0,0905 | 0,0000 | ОНКС |
| 192 | М.Аноста ул. 17(ав 1-29) | 0,0465 | 0,0000 | 0,0465 | ОНКС |
| 193 | М.Аноста ул. 17(ав 30-203) | 0,2830 | 0,2451 | 0,0379 | ОНКС |
| 194 | М.Аноста ул. 17(ав 30-203) | 0,0600 | 0,0000 | 0,0600 | ОНКС |
| 195 | М.Аноста ул. 19 | 0,3054 | 0,3051 | 0,0000 | ОНКС |
| 196 | М.Аноста ул. 25а | 0,2366 | 0,2366 | 0,0000 | ОНКС |
| 197 | Маяковского ул. 1а | 0,2333 | 0,2333 | 0,0000 | ОНКС |
| 198 | Маяковского ул. 2а | 0,3816 | 0,3816 | 0,0000 | ОНКС |
| 199 | Маяковского ул. 3а | 0,5010 | 0,4225 | 0,0785 | ОНКС |
| 200 | Маяковского ул. 4а | 0,3198 | 0,3188 | 0,0000 | ОНКС |
| 201 | Маяковского ул. 5а | 0,3682 | 0,3106 | 0,0576 | ОНКС |
| 202 | Маяковского ул. 6/23 | 0,2457 | 0,3902 | 0,0985 | ОНКС |
| 203 | Маяковского ул. 8а | 0,2455 | 0,2001 | 0,0455 | ОНКС |
| 204 | Маяковского ул. 8а | 0,3713 | 0,3098 | 0,0615 | ОНКС |
| 205 | Маяковского ул. 12а | 0,4012 | 0,3484 | 0,0528 | ОНКС |
| 206 | Маяковского ул. 15 | 0,3205 | 0,2985 | 0,0220 | ОНКС |
| 207 | Маяковского ул. 4 | 0,0083 | 0,0083 | 0,0000 | Стеклострой |
| 209 | Маяковского ул. 8 | 0,0932 | 0,0932 | 0,0000 | Стеклострой |
| 209 | Маяковского ул. 15а | 0,1448 | 0,1448 | 0,0000 | Стеклострой |
| 211 | Менделеева ул. 16 | 0,3419 | 0,3052 | 0,0367 | ОНКС |
| 211 | Менделеева ул. 17а | 0,3221 | 0,3221 | 0,0000 | ОНКС |
| 212 | Менделеева ул. 19 | 0,4077 | 0,3588 | 0,0479 | ОНКС |
| 213 | Менделеева ул. 19 | 0,2419 | 0,2046 | 0,0373 | ОНКС |
| 214 | Менделеева ул. 19а | 0,2832 | 0,2350 | 0,0282 | ОНКС |
| 215 | Менделеева ул. 21 | 0,3274 | 0,2772 | 0,0502 | ОНКС |
| 216 | Менделеева ул. 23 | 0,3575 | 0,3002 | 0,0573 | ОНКС |
| 217 | Менделеева ул. 25 | 0,5378 | 0,4502 | 0,0876 | ОНКС |
| 218 | Менделеева ул. 4 | 0,0553 | 0,0553 | 0,0000 | ОНКС |
| 219 | Миротрайон 1 | 0,0884 | 0,0884 | 0,0000 | № 1 |
| 220 | Миротрайон 2 | 0,0909 | 0,0909 | 0,0000 | № 1 Миротрайон |
| 221 | Миротрайон 3 | 0,0892 | 0,0892 | 0,0000 | № 1 Миротрайон |
| 222 | Миротрайон 4 | 0,0895 | 0,0895 | 0,0000 | № 1 Миротрайон |
| 223 | Миротрайон 12 | 0,0895 | 0,0895 | 0,0000 | № 1 Миротрайон |
| 224 | Миротрайон 13 | 0,0890 | 0,0890 | 0,0000 | № 1 Миротрайон |
| 225 | Миротрайон 14 | 0,0892 | 0,0892 | 0,0000 | № 1 Миротрайон |
| 226 | Миротрайон 15 | 0,2409 | 0,1920 | 0,0489 | № 1 Миротрайон |
| 227 | Миротрайон 16 | 0,2410 | 0,2410 | 0,0000 | № 1 Миротрайон |
| 228 | Миротрайон 17 | 0,1055 | 0,1055 | 0,0000 | № 1 Миротрайон |
| 229 | Миротрайон 18 | 0,2282 | 0,2282 | 0,0000 | № 1 Миротрайон |
| 230 | Миротрайон 19 | 0,1351 | 0,1351 | 0,0000 | № 1 Миротрайон |
| 231 | Миротрайон 20 | 0,2303 | 0,2303 | 0,0000 | № 1 Миротрайон |
| 232 | Миротрайон 21 | 0,2185 | 0,2185 | 0,0000 | № 1 Миротрайон |
| 233 | Миротрайон 22 | 0,1268 | 0,1268 | 0,0000 | № 1 Миротрайон |
| 234 | Миротрайон 24 | 0,0741 | 0,0741 | 0,0000 | № 1 Миротрайон |
| 235 | Миротрайон 25 | 0,0680 | 0,0680 | 0,0000 | № 1 Миротрайон |
| 236 | Миротрайон 26 | 0,1049 | 0,1049 | 0,0000 | № 1 Миротрайон |
| 237 | Миротрайон 27 | 0,1155 | 0,1155 | 0,0000 | № 1 Миротрайон |
| 238 | Миротрайон 28 | 0,1669 | 0,1669 | 0,0000 | № 1 Миротрайон |
| 239 | Миротрайон 29 | 0,1875 | 0,1875 | 0,0000 | № 1 Миротрайон |
| 240 | Миротрайон 30 | 0,0839 | 0,0839 | 0,0000 | № 1 Миротрайон |
| 241 | Миротрайон 31 | 0,1562 | 0,1562 | 0,0000 | № 1 Миротрайон |
| 242 | Миротрайон 32 | 0,2010 | 0,2010 | 0,0000 | № 1 Миротрайон |
| 243 | Миротрайон 32а | 0,2111 | 0,2111 | 0,0000 | № 1 Миротрайон |
| 244 | Миротрайон 33 | 0,2354 | 0,2354 | 0,0000 | № 1 Миротрайон |
| 245 | Миротрайон 34 | 0,2347 | 0,2347 | 0,0000 | № 1 Миротрайон |
| 246 | Миротрайон 35 | 0,1412 | 0,1412 | 0,0000 | № 1 Миротрайон |
| 247 | Миротрайон 36 | 0,2140 | 0,2140 | 0,0000 | № 1 Миротрайон |
| 248 | Миротрайон 37 | 0,1919 | 0,1919 | 0,0000 | № 1 Миротрайон |
| 249 | Миротрайон 37а | 0,1810 | 0,1810 | 0,0000 | № 1 Миротрайон |
| 250 | Миротрайон 38 | 0,1400 | 0,1400 | 0,0000 | № 1 Миротрайон |
| 251 | Миротрайон 39 | 0,1400 | 0,1400 | 0,0000 | № 1 Миротрайон |
| 252 | Миротрайон 40 | 0,1120 | 0,1120 | 0,0000 | № 1 Миротрайон |
| 253 | Миротрайон 41 | 0,2262 | 0,2262 | 0,0000 | № 1 Миротрайон |
| 254 | Миротрайон 42 | 0,1412 | 0,1412 | 0,0000 | № 1 Миротрайон |
| 255 | Миротрайон 43 | 0,2439 | 0,2439 | 0,0000 | № 1 Миротрайон |
| 256 | Миротрайон 45 | 0,1036 | 0,1036 | 0,0000 | № 1 Миротрайон |
| 257 | Миротрайон 47 | 0,1223 | 0,1223 | 0,0000 | № 1 Миротрайон |
| 258 | Миротрайон 50 | 0,0280 | 0,0000 | 0,0280 | ОНКС |
| 259 | Миротрайон 50 | 0,2402 | 0,2400 | 0,0000 | № 1 Миротрайон |
| 260 | Миротрайон 50а | 0,2331 | 0,2331 | 0,0000 | № 1 Миротрайон |
| 261 | Мясная ул. 3 | 0,0630 | 0,0630 | 0,0000 | Деревянного |
| 262 | Мясная ул. 9(ав 1-15) | 0,0519 | 0,0519 | 0,0000 | Деревянного |
| 263 | Мясная ул. 9(ав 16-36) | 0,0808 | 0,0808 | 0,0000 | Деревянного |
| 264 | Мясная ул. 19 | 0,1141 | 0,0965 | 0,0176 | Деревянного |
| 265 | Мера ул. 3 | 0,0223 | 0,0223 | 0,0000 | Деревянного |
| 266 | Мера ул. 4/12 | 0,0382 | 0,0382 | 0,0000 | Деревянного |
| 267 | Мера ул. 5 | 0,0380 | 0,0380 | 0,0000 | Деревянного |
| 268 | Мера ул. 6 | 0,0352 | 0,0352 | 0,0000 | Деревянного |
| 269 | Мера ул. 7 | 0,0335 | 0,0335 | 0,0000 | Деревянного |
| 270 | Мера ул. 8/11 | 0,0392 | 0,0392 | 0,0000 | Деревянного |
| 271 | Мера ул. 9 | 0,0329 | 0,0329 | 0,0000 | Деревянного |
| 272 | Мера ул. 10/12 | 0,0367 | 0,0367 | 0,0000 | |

| | | | | | |
|-----|------------------------------|--------|--------|--------|-------------|
| 274 | Мира ул., 15 | 0,0358 | 0,0358 | 0,0000 | Деревянное |
| 275 | Мира ул., 16 | 0,0628 | 0,0628 | 0,0000 | Деревянное |
| 276 | Мира ул., 20 | 0,0676 | 0,0676 | 0,0000 | Деревянное |
| 277 | Мира ул., 21 | 0,2735 | 0,2737 | 0,0458 | Деревянное |
| 278 | Мира ул., 22 | 0,0565 | 0,0565 | 0,0000 | Деревянное |
| 279 | Мулдрова ул., 2 | 0,2951 | 0,2936 | 0,0315 | Деревянное |
| 280 | Одесская ул., 3 | 0,0292 | 0,0292 | 0,0000 | Деревянное |
| 281 | Одесская ул., 5 | 0,0299 | 0,0299 | 0,0000 | Деревянное |
| 282 | Одесская ул., 6 | 0,0263 | 0,0263 | 0,0000 | Деревянное |
| 283 | Одесская ул., 7 | 0,0298 | 0,0298 | 0,0000 | Деревянное |
| 284 | Одесская ул., 8 | 0,0277 | 0,0277 | 0,0000 | Деревянное |
| 285 | Окружная ул., 2 | 0,3382 | 0,2840 | 0,0542 | БалТекс |
| 286 | Окружная ул., 4 | 0,3559 | 0,3014 | 0,0545 | БалТекс |
| 287 | Окружная ул., 6 | 0,4754 | 0,3954 | 0,0800 | БалТекс |
| 288 | Октябрьская ул., 9 | 0,0161 | 0,0161 | 0,0000 | ГТК |
| 289 | Октябрьская ул., 19 | 0,1124 | 0,1124 | 0,0000 | ГТК |
| 290 | Октябрьская ул., 23а | 0,0691 | 0,0213 | 0,0418 | ГТК |
| 291 | Октябрьская ул., 25а | 0,3093 | 0,2678 | 0,0415 | ГТК |
| 292 | Октябрьская ул., 47 | 0,0505 | 0,0505 | 0,0000 | ГТК |
| 293 | Октябрьская ул., 62 | 0,0093 | 0,0093 | 0,0000 | ГТК |
| 294 | Октябрьская ул., 68 | 0,3558 | 0,3555 | 0,0503 | ОЧМС |
| 295 | Октябрьская ул., 74 | 0,2404 | 0,2404 | 0,0352 | ОЧМС |
| 296 | Октябрьская ул., 76 | 0,4361 | 0,3588 | 0,0673 | ОЧМС |
| 297 | Орловская ул., 24 | 0,0431 | 0,0379 | 0,0052 | КЭЗ |
| 298 | Осмова ул., 3 | 0,0424 | 0,0424 | 0,0000 | ГТК |
| 299 | Осмова ул., 5 | 0,0398 | 0,0388 | 0,0000 | ГТК |
| 300 | Осмова ул., 6 | 0,0191 | 0,0186 | 0,0000 | ГТК |
| 301 | Осмова ул., 7 | 0,0600 | 0,0600 | 0,0000 | ГТК |
| 302 | Осмова ул., 8 | 0,0392 | 0,0392 | 0,0000 | ГТК |
| 303 | Осмова ул., 9 | 0,0458 | 0,0458 | 0,0000 | ГТК |
| 304 | Осмова ул., 10 | 0,0567 | 0,0567 | 0,0000 | ГТК |
| 305 | Осмова ул., 11 | 0,0401 | 0,0401 | 0,0000 | ГТК |
| 306 | Осмова ул., 12 | 0,0662 | 0,0662 | 0,0000 | ГТК |
| 307 | Осмова ул., 13 | 0,0617 | 0,0617 | 0,0000 | ГТК |
| 308 | Осмова ул., 14 | 0,0427 | 0,0427 | 0,0000 | ГТК |
| 309 | Осмова ул., 16 | 0,0373 | 0,0373 | 0,0000 | ГТК |
| 310 | Осмова ул., 17 | 0,0505 | 0,0450 | 0,0555 | ГТК |
| 311 | Осмова ул., 17 | 0,0305 | 0,0300 | 0,0000 | ГТК |
| 312 | Осмова ул., 18 | 0,0528 | 0,0470 | 0,0508 | ГТК |
| 313 | Осмова ул., 18 | 0,0005 | 0,0000 | 0,0005 | ГТК |
| 314 | Осмова ул., 19 | 0,0138 | 0,0138 | 0,0000 | ГТК |
| 315 | Осмова ул., 25 | 0,2941 | 0,2553 | 0,0388 | ОЧМС |
| 316 | Первомайская ул., 11 | 0,0616 | 0,0616 | 0,0000 | ГТК |
| 317 | Первомайская ул., 13 | 0,0522 | 0,0522 | 0,0000 | ГТК |
| 318 | Первомайская ул., 22 | 0,0474 | 0,0474 | 0,0000 | ГТК |
| 319 | Перегонная ул., 3 | 0,0574 | 0,0574 | 0,0000 | Деревянное |
| 320 | Писарова ул., 14 | 0,0409 | 0,0409 | 0,0000 | СПО |
| 321 | Писарова ул., 16 | 0,0403 | 0,0403 | 0,0000 | СПО |
| 322 | Писарова ул., 20 | 0,0684 | 0,0684 | 0,0000 | СПО |
| 323 | Писарова ул., 4 | 0,0611 | 0,0611 | 0,0000 | СПО |
| 324 | Полная ул., 4 | 0,1935 | 0,1966 | 0,0339 | Молосабинат |
| 325 | Полная ул., 3а | 0,2560 | 0,2135 | 0,0415 | Молосабинат |
| 326 | Полная ул., 5 | 0,3440 | 0,2837 | 0,0603 | Молосабинат |
| 327 | Полная ул., 9 | 0,4205 | 0,3651 | 0,0555 | Деревянное |
| 328 | Полная ул., 14 | 0,6103 | 0,6103 | 0,0000 | Деревянное |
| 329 | Полная ул., 16-1 | 0,0099 | 0,0099 | 0,0000 | Деревянное |
| 330 | Пролетарская ул., 18 (б/б/б) | 0,1225 | 0,1089 | 0,0136 | ОЧМС |
| 331 | Пролетарская ул., 18(б/б/б) | 0,2049 | 0,1719 | 0,0330 | ОЧМС |
| 332 | Пролетарская ул., 18(б/б/б) | 0,1997 | 0,1735 | 0,0262 | ОЧМС |
| 333 | Пролетарская ул., 2а | 0,1113 | 0,1113 | 0,0000 | Деревянное |
| 334 | Пролетарская ул., 3 | 0,6481 | 0,5375 | 0,1106 | Деревянное |
| 335 | Пролетарская ул., 4 | 0,0039 | 0,0039 | 0,0000 | Деревянное |
| 336 | Пролетарская ул., 4а | 0,1700 | 0,1452 | 0,0248 | Деревянное |
| 337 | Пролетарская ул., 10 | 0,0165 | 0,0165 | 0,0000 | Деревянное |
| 338 | Пролетарская ул., 12 | 0,0199 | 0,0199 | 0,0000 | Деревянное |
| 339 | Пролетарская ул., 13 | 0,0623 | 0,0623 | 0,0000 | Деревянное |
| 340 | Пролетарская ул., 14 | 0,0195 | 0,0195 | 0,0000 | Деревянное |
| 341 | Пролетарская ул., 15 | 0,0697 | 0,0697 | 0,0000 | Деревянное |
| 342 | Пролетарская ул., 16 | 0,0245 | 0,0245 | 0,0000 | Деревянное |
| 343 | Пролетарская ул., 17 | 0,0900 | 0,0900 | 0,0000 | Деревянное |
| 344 | Пролетарская ул., 18 | 0,0182 | 0,0182 | 0,0000 | Деревянное |
| 345 | Пролетарская ул., 19 | 0,0588 | 0,0588 | 0,0000 | Деревянное |
| 346 | Революции ул., 3 | 0,0260 | 0,0260 | 0,0000 | ГТК |
| 347 | Революции ул., 5 | 0,0269 | 0,0269 | 0,0000 | ГТК |
| 348 | Революции ул., 7/20 | 0,0572 | 0,0572 | 0,0000 | ГТК |
| 349 | Революции ул., 9 | 0,0673 | 0,0673 | 0,0000 | ГТК |
| 350 | Революции ул., 13 | 0,0440 | 0,0440 | 0,0000 | ГТК |
| 351 | Ремонтная ул., 9 | 0,0606 | 0,0606 | 0,0000 | РТП |
| 352 | Ремонтная ул., 11 | 0,0623 | 0,0623 | 0,0000 | РТП |
| 353 | Ремонтная ул., 13 | 0,0561 | 0,0561 | 0,0000 | РТП |
| 354 | Ремонтная ул., 15 | 0,0424 | 0,0424 | 0,0000 | РТП |
| 355 | Ремонтная ул., 13 | 0,0231 | 0,0231 | 0,0000 | ГТК |
| 356 | Рудинский ул., 3 | 0,1767 | 0,1629 | 0,0138 | КЭЗ |
| 357 | Савдоя ул., 2 | 0,0118 | 0,0118 | 0,0000 | Деревянное |
| 358 | Савдоя ул., 35 | 0,0098 | 0,0098 | 0,0000 | Деревянное |
| 359 | Савдоя ул., 36 | 0,0077 | 0,0077 | 0,0000 | Деревянное |
| 360 | Савдоя ул., 39-2 | 0,6040 | 0,6040 | 0,0000 | Деревянное |

| | | | | | |
|-----|----------------------------|--------|--------|--------|------------|
| 361 | Савдоя ул., 51 | 0,3019 | 0,3019 | 0,0000 | Деревянное |
| 362 | Савдоя ул., 51 | 0,0470 | 0,0470 | 0,0000 | Деревянное |
| 363 | Савдоя ул., 57 | 0,0787 | 0,0000 | 0,0787 | Деревянное |
| 364 | Савдоя ул., 57(новый дом) | 0,4748 | 0,4748 | 0,0000 | Деревянное |
| 365 | Савдоя ул., 57(новый дом) | 0,0438 | 0,0000 | 0,0438 | Деревянное |
| 366 | Савдоя ул., 59(новый дом) | 0,2111 | 0,2111 | 0,0000 | Деревянное |
| 367 | Савдоя ул., 59 | 0,1658 | 0,1658 | 0,0000 | Деревянное |
| 368 | Савдоя ул., 59а | 0,0218 | 0,0000 | 0,0218 | Деревянное |
| 369 | Савдоя ул., 83 | 0,2013 | 0,2013 | 0,0000 | Деревянное |
| 370 | Савдоя ул., 83а | 0,1201 | 0,1201 | 0,0000 | Деревянное |
| 371 | Савдоя ул., 85 | 0,2957 | 0,2957 | 0,0000 | Деревянное |
| 372 | Савдоя ул., 87 | 0,2015 | 0,2057 | 0,0468 | Деревянное |
| 373 | Савдоя ул., 87а | 0,0448 | 0,2055 | 0,0997 | Деревянное |
| 374 | Савдоя ул., 89 | 0,1578 | 0,1141 | 0,0438 | Деревянное |
| 375 | Савдоя ул., 89-2 | 0,2054 | 0,1812 | 0,0242 | Деревянное |
| 376 | Савдоя ул., 91 | 0,3991 | 0,3430 | 0,0561 | Деревянное |
| 377 | Савдоя ул., 92 | 0,1877 | 0,1841 | 0,0226 | Деревянное |
| 378 | Савдоя ул., 94 | 0,0050 | 0,0050 | 0,0000 | Деревянное |
| 379 | Савдоя ул., 2а | 0,2993 | 0,2463 | 0,0530 | ГТК |
| 380 | Савдоя ул., 5 | 0,0458 | 0,0396 | 0,0470 | ГТК |
| 381 | Савдоя ул., 7 | 0,0455 | 0,0392 | 0,0063 | ГТК |
| 382 | Савдоя ул., 21 | 0,0441 | 0,0441 | 0,0000 | ГТК |
| 383 | Савдоя ул., 23 | 0,0489 | 0,0489 | 0,0000 | ГТК |
| 384 | Савдоя ул., 25 | 0,0457 | 0,0457 | 0,0000 | ГТК |
| 385 | Савдоя ул., 25 | 0,0473 | 0,0473 | 0,0000 | Деревянное |
| 386 | Савдоя ул., 4 | 0,2490 | 0,2223 | 0,0276 | Деревянное |
| 387 | Савдоя ул., 3 | 0,0052 | 0,0052 | 0,0000 | ГТК |
| 388 | Ст. Большеземелье ул., 6 | 0,0108 | 0,0108 | 0,0000 | КЭЗ |
| 389 | Ст. Большеземелье ул., 10 | 0,0028 | 0,0028 | 0,0000 | КЭЗ |
| 390 | Ст. Большеземелье ул., 12 | 0,0084 | 0,0084 | 0,0000 | КЭЗ |
| 391 | Ст. Большеземелье ул., 16 | 0,0029 | 0,0029 | 0,0000 | КЭЗ |
| 392 | Ст. Большеземелье ул., 17а | 0,3669 | 0,3347 | 0,0322 | КЭЗ |
| 393 | Ст. Большеземелье ул., 19а | 0,3362 | 0,3041 | 0,0321 | КЭЗ |
| 394 | Ст. Большеземелье ул., 21а | 0,2212 | 0,1897 | 0,0315 | КЭЗ |
| 395 | Ст. Большеземелье ул., 23 | 0,3391 | 0,2899 | 0,0492 | КЭЗ |
| 396 | Терская ул., 29 | 0,0188 | 0,0188 | 0,0000 | Терская |
| 397 | Терская ул., 79 | 0,0451 | 0,0451 | 0,0000 | ГТК |
| 398 | Темляковский ул., 3 | 0,0448 | 0,0448 | 0,0000 | ГТК |
| 399 | Темляковский ул., 6 | 0,0448 | 0,0448 | 0,0000 | ГТК |
| 400 | Темляковский ул., 7 | 0,0457 | 0,0457 | 0,0000 | КЭЗ |
| 401 | Темляцкий пр-т., 27 | 0,3206 | 0,2776 | 0,0510 | ГТК |
| 402 | Темляцкий пр-т., 4 | 0,5947 | 0,4905 | 0,1042 | ГТК |
| 403 | Темляцкий пр-т., 9 | 0,2780 | 0,2372 | 0,0408 | ГТК |
| 404 | Темляцкий пр-т., 10 | 0,2334 | 0,1892 | 0,0442 | ГТК |
| 405 | Темляцкий пр-т., 11 | 0,2389 | 0,2048 | 0,0341 | ГТК |
| 406 | Темляцкий пр-т., 12 | 0,2327 | 0,2015 | 0,0312 | ГТК |
| 407 | Темляцкий пр-т., 12 | 0,2454 | 0,2069 | 0,0385 | ГТК |
| 408 | Темляцкий пр-т., 18 | 0,2080 | 0,1813 | 0,0267 | ГТК |
| 409 | Темляцкий пр-т., 20 | 0,2370 | 0,2370 | 0,0000 | ГТК |
| 410 | Темляцкий пр-т., 21 | 0,5587 | 0,5814 | 0,0773 | ОЧМС |
| 411 | Темляцкий пр-т., 21 | 0,0091 | 0,0000 | 0,0091 | ОЧМС |
| 412 | Темляцкий пр-т., 22 | 0,0973 | 0,0973 | 0,0000 | ОЧМС |
| 413 | Темляцкий пр-т., 24 | 0,1304 | 0,2804 | 0,1500 | ДАТП |
| 414 | Темляцкий пр-т., 25 | 0,2084 | 0,1908 | 0,0176 | ОЧМС |
| 415 | Темляцкий пр-т., 26 | 0,1698 | 0,1719 | 0,0279 | ОЧМС |
| 416 | Темляцкий пр-т., 28 | 0,1984 | 0,1875 | 0,0109 | ОЧМС |
| 417 | Темляцкий пр-т., 30 | 0,1910 | 0,1871 | 0,0239 | ОЧМС |
| 418 | Темляцкий пр-т., 32 | 0,3210 | 0,2819 | 0,0391 | ОЧМС |
| 419 | Темляцкий пр-т., 35 | 0,3658 | 0,3052 | 0,0606 | ОЧМС |
| 420 | Темляцкий пр-т., 35а | 0,3685 | 0,3149 | 0,0536 | ОЧМС |
| 421 | Темляцкий пр-т., 37 | 0,3975 | 0,3297 | 0,0678 | ОЧМС |
| 422 | Темляцкий пр-т., 39 | 0,3399 | 0,2690 | 0,0409 | ОЧМС |
| 423 | Темляцкий пр-т., 41 | 0,3851 | 0,2854 | 0,0497 | ОЧМС |
| 424 | Темляцкий пр-т., 41 | 0,2534 | 0,2534 | 0,0000 | ОЧМС |
| 425 | Темляцкий пр-т., 56 | 0,3865 | 0,3326 | 0,0539 | ОЧМС |
| 426 | Темляцкий пр-т., 58 | 0,1257 | 0,1098 | 0,0159 | ОЧМС |
| 427 | Темляцкий пр-т., 62 | 0,1595 | 0,1215 | 0,0080 | ОЧМС |
| 428 | Темляцкий пр-т., 60 | 0,6289 | 0,5255 | 0,1034 | БалТекс |
| 429 | Торфная ул., 4 | 0,7219 | 0,5962 | 0,1257 | БалТекс |
| 430 | Торфная ул., 7 | 0,2407 | 0,2074 | 0,0333 | БалТекс |
| 431 | Торфная ул., 13 | 0,7883 | 0,6878 | 0,1005 | БалТекс |
| 432 | Торфная ул., 15 | 0,0691 | 0,0691 | 0,0000 | Деревянное |
| 433 | Транспортная ул., 2а | 0,3693 | 0,3019 | 0,0674 | БалТекс |
| 434 | Транспортная ул., 12 | 0,4998 | 0,4110 | 0,0878 | БалТекс |
| 435 | Транспортная ул., 13 | 0,3952 | 0,3204 | 0,0748 | БалТекс |
| 436 | Транспортная ул., 14 | 0,9655 | 0,5579 | 0,4076 | БалТекс |
| 437 | Транспортная ул., 15 | 0,3852 | 0,3579 | 0,0273 | БалТекс |
| 438 | Транспортная ул., 16 | 0,3923 | 0,3147 | 0,0776 | БалТекс |
| 439 | Транспортная ул., 16а | 0,2327 | 0,1826 | 0,0501 | БалТекс |
| 440 | Транспортная ул., 166 | 0,2394 | 0,2021 | 0,0373 | БалТекс |
| 441 | Транспортная ул., 18 | 0,6118 | 0,5020 | 0,1098 | БалТекс |
| 442 | Транспортная ул., 19 | 0,7407 | 0,6198 | 0,1209 | БалТекс |
| 443 | Транспортная ул., 20 | 0,3421 | 0,2883 | 0,0538 | БалТекс |
| 444 | Транспортная ул., 26 | 0,3289 | 0,2710 | 0,0578 | БалТекс |
| 445 | Транспортная ул., 28 | 0,3097 | 0,2579 | 0,0518 | БалТекс |
| 446 | Транспортная ул., 29 | 0,4095 | 0,3481 | 0,0614 | БалТекс |

| | | | | | |
|-----|---------------------------------|--------|--------|--------|--------------|
| 448 | Транспортная ул. 31 | 0,1416 | 0,1416 | 0,0000 | БашТек |
| 449 | Чапаевского ул. 1 | 0,2387 | 0,2045 | 0,0312 | ОМЧК |
| 450 | Чапаевского ул. 4 | 0,2884 | 0,2223 | 0,0661 | ОМЧК |
| 451 | Чапаевского ул. 5 | 0,2195 | 0,1895 | 0,0300 | ОМЧК |
| 452 | Чапаевского ул. 6 | 0,2487 | 0,2145 | 0,0342 | ОМЧК |
| 453 | Чапаевского ул. 9 | 0,2419 | 0,2087 | 0,0332 | ОМЧК |
| 454 | Чапаевского ул. 11 | 0,2460 | 0,2106 | 0,0354 | ОМЧК |
| 455 | Чапаевского ул. 13 | 0,2229 | 0,1890 | 0,0339 | ОМЧК |
| 456 | Чапаевского ул. 15 | 0,2559 | 0,2235 | 0,0324 | ОМЧК |
| 457 | Чапаевского ул. 17 | 0,1804 | 0,1471 | 0,0333 | ОМЧК |
| 458 | Чапаевского ул. 17а | 0,0058 | 0,0501 | 0,0508 | ОМЧК |
| 459 | Чапаева ул. 4 | 0,0418 | 0,0418 | 0,0000 | НМ |
| 460 | Чапаева ул. 5 | 0,0915 | 0,1104 | 0,0000 | НМ |
| 461 | Чапаева ул. 5 | 0,0915 | 0,1104 | 0,0000 | НМ |
| 462 | Чапаева ул. 6/9 | 0,1330 | 0,1330 | 0,0000 | НМ |
| 463 | Чапаева ул. 11 | 0,1636 | 0,1468 | 0,0171 | НМ |
| 464 | Шатурская ул. 5 | 0,2478 | 0,2478 | 0,0000 | Дзержинского |
| 465 | п.Гус. Восточная ул. 3 | 0,0037 | 0,0037 | 0,0000 | Гусевский |
| 466 | п.Гус. Восточная ул. 7 | 0,0060 | 0,0060 | 0,0000 | Гусевский |
| 467 | п.Гус. Интернациональная ул. 4 | 0,0384 | 0,0384 | 0,0000 | Гусевский |
| 468 | п.Гус. Интернациональная ул. 9 | 0,0033 | 0,0033 | 0,0000 | Гусевский |
| 469 | п.Гус. Интернациональная ул. 8 | 0,0508 | 0,0508 | 0,0000 | Гусевский |
| 470 | п.Гус. Интернациональная ул. 8 | 0,0418 | 0,0418 | 0,0000 | Гусевский |
| 471 | ул. 10 | 0,0509 | 0,0509 | 0,0000 | Гусевский |
| 472 | п.Гус. Интернациональная ул. 17 | 0,0048 | 0,0048 | 0,0000 | Гусевский |
| 473 | п.Гус. Мира ул. 5 | 0,0703 | 0,0703 | 0,0000 | Гусевский |
| 474 | п.Гус. Мира ул. 6 | 0,0601 | 0,0601 | 0,0000 | Гусевский |
| 475 | п.Гус. Мира ул. 8 | 0,0457 | 0,0457 | 0,0000 | Гусевский |
| 476 | п.Гус. Мира ул. 11 | 0,0446 | 0,0446 | 0,0000 | Гусевский |
| 477 | п.Гус. Мира ул. 13 | 0,0248 | 0,0248 | 0,0000 | Гусевский |
| 478 | п.Гус. Мира ул. 14 | 0,0513 | 0,0513 | 0,0000 | Гусевский |
| 479 | п.Гус. Мира ул. 15 | 0,0057 | 0,0057 | 0,0000 | Гусевский |
| 480 | п.Гус. Мира ул. 17 | 0,0058 | 0,0058 | 0,0000 | Гусевский |
| 481 | п.Гус. Октябрьская ул. 1 | 0,0496 | 0,0496 | 0,0000 | Гусевский |
| 482 | п.Гус. Октябрьская ул. 2 | 0,0408 | 0,0408 | 0,0000 | Гусевский |
| 483 | п.Гус. Октябрьская ул. 2а | 0,0489 | 0,0489 | 0,0000 | Гусевский |
| 484 | п.Гус. Октябрьская ул. 3 | 0,0688 | 0,0688 | 0,0000 | Гусевский |
| 485 | п.Гус. Октябрьская ул. 4 | 0,0479 | 0,0479 | 0,0000 | Гусевский |
| 486 | п.Гус. Октябрьская ул. 5 | 0,0492 | 0,0492 | 0,0000 | Гусевский |
| 487 | п.Гус. Октябрьская ул. 6 | 0,0347 | 0,0347 | 0,0000 | Гусевский |
| 488 | п.Гус. Октябрьская ул. 7 | 0,0480 | 0,0480 | 0,0000 | Гусевский |
| 489 | п.Гус. Октябрьская ул. 8 | 0,0622 | 0,0622 | 0,0000 | Гусевский |
| 490 | п.Гус. Октябрьская ул. 11 | 0,0558 | 0,0558 | 0,0000 | Гусевский |
| 491 | п.Гус. Пионерская ул. 4 | 0,0076 | 0,0076 | 0,0000 | Гусевский |
| 492 | п.Гус. Пионерская ул. 6 | 0,0050 | 0,0050 | 0,0000 | Гусевский |
| 493 | п.Гус. Пионерская ул. 9 | 0,0040 | 0,0040 | 0,0000 | Гусевский |
| 494 | п.Гус. Пионерская ул. 10 | 0,0084 | 0,0084 | 0,0000 | Гусевский |
| 495 | п.Гус. Пионерская ул. 11 | 0,0029 | 0,0029 | 0,0000 | Гусевский |
| 496 | п.Гус. Пионерская ул. 12 | 0,0175 | 0,0175 | 0,0000 | Гусевский |
| 497 | п.Гус. Пионерская ул. 14 | 0,0750 | 0,0750 | 0,0000 | Гусевский |
| 498 | п.Гус. Пионерская ул. 14а | 0,0147 | 0,0147 | 0,0000 | Гусевский |
| 499 | п.Гус. Пионерская ул. 15 | 0,0727 | 0,0727 | 0,0000 | Гусевский |
| 500 | п.Гус. Пионерская ул. 16 | 0,0728 | 0,0728 | 0,0000 | Гусевский |
| 501 | п.Гус. Пионерская ул. 17 | 0,0991 | 0,0991 | 0,0000 | Гусевский |
| 502 | п.Гус. Пионерская ул. 18 | 0,0744 | 0,0744 | 0,0000 | Гусевский |
| 503 | п.Гус. Пионерская проезд, 2 | 0,0091 | 0,0091 | 0,0000 | Гусевский |
| 504 | п.Гус. Пионерская проезд, 6а | 0,0142 | 0,0142 | 0,0000 | Гусевский |
| 505 | п.Гус. Пионерская ул. 3 | 0,0692 | 0,0692 | 0,0000 | Гусевский |
| 506 | п.Гус. Садовая ул. 1 | 0,0095 | 0,0095 | 0,0000 | Гусевский |
| 507 | п.Гус. Садовая ул. 1/6 | 0,0775 | 0,0775 | 0,0000 | Гусевский |
| 508 | п.Гус. Садовая ул. 2 | 0,0685 | 0,0685 | 0,0000 | Гусевский |
| 509 | п.Гус. Садовая ул. 3 | 0,0454 | 0,0454 | 0,0000 | Гусевский |
| 510 | п.Гус. Садовая ул. 4 | 0,0641 | 0,0641 | 0,0000 | Гусевский |
| 511 | п.Гус. Садовая ул. 5 | 0,0469 | 0,0469 | 0,0000 | Гусевский |
| 512 | п.Гус. Садовая ул. 6 | 0,0674 | 0,0674 | 0,0000 | Гусевский |
| 513 | п.Гус. Садовая ул. 7 | 0,0349 | 0,0349 | 0,0000 | Гусевский |
| 514 | п.Гус. Садовая ул. 13 | 0,0404 | 0,0404 | 0,0000 | Гусевский |
| 515 | п.Гус. Советская ул. 10 | 0,0126 | 0,0126 | 0,0000 | Гусевский |
| 516 | п.Гус. Советская ул. 11 | 0,0276 | 0,0276 | 0,0000 | Гусевский |
| 517 | п.Гус. Советская ул. 12 | 0,0126 | 0,0126 | 0,0000 | Гусевский |
| 518 | п.Гус. Советская ул. 14 | 0,0230 | 0,0230 | 0,0000 | Гусевский |
| 519 | п.Гус. Советская ул. 16 | 0,0360 | 0,0360 | 0,0000 | Гусевский |
| 520 | п.Гус. Советская ул. 18 | 0,0187 | 0,0187 | 0,0000 | Гусевский |
| 521 | п.Гус. Советская ул. 20 | 0,0473 | 0,0473 | 0,0000 | Гусевский |
| 522 | п.Гус. Советская ул. 22 | 0,0276 | 0,0276 | 0,0000 | Гусевский |
| 523 | п.Гус. Советская ул. 25а | 0,0593 | 0,0593 | 0,0000 | Гусевский |
| 524 | п.Гус. Советская ул. 27 | 0,0475 | 0,0475 | 0,0000 | Гусевский |
| 525 | п.Гус. Советская ул. 29 | 0,0302 | 0,0302 | 0,0000 | Гусевский |
| 526 | п.Гус. Советская ул. 29 | 0,0559 | 0,0559 | 0,0000 | Гусевский |
| 527 | п.Гус. Советская ул. 31 | 0,0054 | 0,0054 | 0,0000 | Гусевский |
| 528 | п.Гус. Советская ул. 40 | 0,0512 | 0,0512 | 0,0000 | Гусевский |
| 529 | п.Гус. Советская ул. 42 | 0,0683 | 0,0683 | 0,0000 | Гусевский |
| 530 | п.Гус. Ступинский пер. 30 | 0,0398 | 0,0398 | 0,0000 | Гусевский |
| 531 | п.Гус. Ступинский пер. 30а | 0,0322 | 0,0322 | 0,0000 | Гусевский |
| 532 | п.Гус. Ступинский пер. 3а | 0,0102 | 0,0102 | 0,0000 | Гусевский |
| 533 | п.Гус. Строительная ул. 16 | 0,0517 | 0,0517 | 0,0000 | Гусевский |
| 534 | п.Гус. Строительная ул. 18 | 0,0489 | 0,0489 | 0,0000 | Гусевский |

| | | | | | |
|-------|----------------------------|---------|---------|--------|-----------|
| 536 | п.Гус. Строительная ул. 20 | 0,0523 | 0,0523 | 0,0000 | Гусевский |
| 537 | п.Гус. Строительная ул. 21 | 0,0519 | 0,0519 | 0,0000 | Гусевский |
| 538 | п.Гус. Строительная ул. 22 | 0,0523 | 0,0519 | 0,0000 | Гусевский |
| 539 | п.Гус. Строительная ул. 23 | 0,0520 | 0,0520 | 0,0000 | Гусевский |
| 540 | п.Гус. Строительная ул. 24 | 0,0482 | 0,0482 | 0,0000 | Гусевский |
| 541 | п.Гус. Строительная ул. 25 | 0,0462 | 0,0462 | 0,0000 | Гусевский |
| 542 | п.Гус. Строительная ул. 36 | 0,0572 | 0,0572 | 0,0000 | Гусевский |
| 543 | п.Гус. Строительная ул. 38 | 0,0590 | 0,0590 | 0,0000 | Гусевский |
| 544 | п.Гус. Чапаева ул. 1 | 0,0048 | 0,0048 | 0,0000 | Гусевский |
| 545 | п.Гус. Юная ул. 15 | 0,0273 | 0,0273 | 0,0000 | Гусевский |
| 546 | п.Нов. Ленина ул. 9 | 0,0687 | 0,0687 | 0,0000 | Новый |
| 547 | п.Нов. Ленина ул. 10 | 0,0699 | 0,0699 | 0,0000 | Новый |
| 548 | п.Нов. Ленина ул. 11 | 0,0679 | 0,0679 | 0,0000 | Новый |
| 549 | п.Нов. Ленина ул. 12 | 0,0723 | 0,0723 | 0,0000 | Новый |
| 550 | п.Нов. Ленина ул. 13 | 0,0706 | 0,0706 | 0,0000 | Новый |
| 551 | п.Нов. Ленина ул. 14 | 0,0721 | 0,0721 | 0,0000 | Новый |
| 552 | п.Нов. Ленина ул. 15 | 0,0688 | 0,0688 | 0,0000 | Новый |
| 553 | п.Нов. Ленина ул. 16 | 0,0877 | 0,0877 | 0,0000 | Новый |
| 554 | п.Нов. Ленина ул. 16а | 0,0483 | 0,0483 | 0,0000 | Новый |
| 555 | п.Нов. Ленина ул. 17 | 0,0516 | 0,0516 | 0,0000 | Новый |
| 556 | п.Панфилова, 1а | 0,0079 | 0,0079 | 0,0000 | Панфилов |
| 557 | п.Панфилова, 5 | 0,0847 | 0,0847 | 0,0000 | Панфилов |
| 558 | п.Панфилова, 5 | 0,0898 | 0,0898 | 0,0000 | Панфилов |
| 559 | п.Панфилова, 10 | 0,0291 | 0,0291 | 0,0000 | Панфилов |
| 560 | п.Панфилова, 17 | 0,0088 | 0,0088 | 0,0000 | Панфилов |
| 561 | п.Панфилова, 21 | 0,0322 | 0,0322 | 0,0000 | Панфилов |
| 562 | п.Панфилова, 28 | 0,0446 | 0,0446 | 0,0000 | Панфилов |
| 563 | п.Панфилова, 29 | 0,0468 | 0,0468 | 0,0000 | Панфилов |
| 564 | п.Панфилова, 30 | 0,0474 | 0,0474 | 0,0000 | Панфилов |
| 565 | п.Панфилова, 36 | 0,0341 | 0,0341 | 0,0000 | Панфилов |
| Итого | | 83,2921 | 78,0939 | 8,2382 | |

ПОСТАНОВЛЕНИЕ

ГЛАВЫ

МО УЭС-ХРУСТАЛЬНЫЙ РАЙОН

МУНИЦИПАЛЬНЫЙ РАЙОН

ВЛАДИМИРСКОЙ ОБЛАСТИ

27.12.2011 № 2128

ОБЩЕСРЕДНИЙ ИЗМЕНЕНИЙ И ДОПОЛНЕНИЙ

В ПОСТАНОВЛЕНИЕ ГЛАВЫ РАЙОНА

ОТ 25.07.2008 № 923 (РЕД. ОТ 12.12.2011)

О МЕРАХ ПО РЕАЛИЗАЦИИ ФЕДЕРАЛЬНОГО ЗАКОНА ОТ 21.07.2006 №84-ФЗ

О РАЗМЕЩЕНИИ ЗАКАЗОВ НА ПОСТАВКИ ТОВАРОВ, ВЫПОЛНЕНИЕ РАБОТ,

ОКАЗАНИЕ УСЛУГ

ДЛЯ ГОСУДАРСТВЕННЫХ И МУНИЦИПАЛЬНЫХ НУЖД

НА ТЕРРИТОРИИ МУНИЦИПАЛЬНОГО ОБРАЗОВАНИЯ ГОС-ХРУСТАЛЬНЫЙ РАЙОН

В соответствии со статьей 4 федерального закона от 21.07.2006 № 84-ФЗ (ред. от 21.11.2011) «О размещении заказов на поставки товаров, выполнение работ, оказание услуг для государственных и муниципальных нужд» и на основании Устава Гос-Хрустальный района **ПОСТАНОВИЛИ:**

1. Внести следующие изменения в приложение 1 к постановлению главы района от 25.07.2008 № 923 (ред. от 12.12.2011) «О мерах по реализации Федерального закона от 21.07.2006 года № 84-ФЗ о размещении заказов на поставки товаров, выполнение работ, оказание услуг для государственных и муниципальных нужд» на территории муниципального образования Гос-Хрустальный район:

В пункте 5 приложения 1 подпункты 5.2 - 5.26 изложить в новой редакции:

5.2. Муниципальное бюджетное общеобразовательное учреждение Алексеевская средняя общеобразовательная школа.

5.3. Муниципальное казенное общеобразовательное учреждение Шаутинская основная общеобразовательная школа.

5.4. Муниципальное казенное общеобразовательное учреждение Вешицкая основная общеобразовательная школа.

5.5. Муниципальное казенное общеобразовательное учреждение Никулинская начальная общеобразовательная школа.

5.6. Муниципальное казенное дошкольное образовательное учреждение детский сад № 22 деревни Ваулино.

5.7. Муниципальное казенное дошкольное образовательное учреждение детский сад № 27 деревни Никулино.

5.8. Муниципальное казенное дошкольное образовательное учреждение детский сад № 42 поселка Аносово.

5.9. Муниципальное казенное образовательное учреждение Григорьевская средняя общеобразовательная школа.

5.10. Муниципальное казенное образовательное учреждение Веселая основ-

ная общеобразовательная школа;

5.11. Муниципальное казенное дошкольное образовательное учреждение детский сад № 6 станции Веселая.

5.12. Муниципальное казенное дошкольное образовательное учреждение детский сад № 20 села Григорьево.

5.13. Муниципальное казенное образовательное учреждение Куловская средняя общеобразовательная школа №1;

5.14. Муниципальное казенное образовательное учреждение Куловская средняя общеобразовательная школа № 2.

5.15. Муниципальное казенное дошкольное образовательное учреждение детский сад № 1 города Курлово.

5.16. Муниципальное казенное дошкольное образовательное учреждение детский сад № 2 образовывающего вида с приоритетным осуществлением деятельности по художественно-эстетическому развитию детей города Курлово.

5.17. Муниципальное казенное дошкольное образовательное учреждение детский сад № 3 образовывающего вида с приоритетным осуществлением деятельности по художественно-эстетическому развитию детей города Курлово.

5.18. Муниципальное казенное образовательное учреждение Мезинская средняя общеобразовательная школа.

5.19. Муниципальное казенное образовательное учреждение Невская средняя общеобразовательная школа;

5.20. Муниципальное казенное дошкольное образовательное учреждение детский сад № 5 поселка Мезинский.

5.21. Муниципальное казенное дошкольное образовательное учреждение детский сад № 11 поселка Мезинский.

5.22. Муниципальное казенное дошкольное образовательное учреждение детский сад № 21 деревни Невская.

5.23. Муниципальное казенное образовательное учреждение Семновская средняя общеобразовательная школа.

5.24. Муниципальное казенное образовательное учреждение Краснозвонская средняя общеобразовательная школа;

5.25. Муниципальное казенное дошкольное образовательное учреждение детский сад № 23 деревни Семновская.

5.26. Муниципальное казенное дошкольное образовательное учреждение детский сад № 10 поселка Красное Звено.

2. Контроль за исполнением настоящего постановления возложить на первого заместителя главы района.

3. Настоящее постановление вступает в силу со дня его подписания.

4. Настоящее постановление подлежит официальному опубликованию.

5.10. Муниципальное казенное образовательное учреждение Веселая основ-

А.КАБЕНИН,
глава района.

