

УСЕДОВИЯ

Инициализировать
Время
и объективно!..

№ 20
(1602)

Г.Е. РЫБАКОВ: «Стараясь избавить жителей от очередей...»

В 2010 году в г. Гусь-Хрустальный открылся многофункциональный центр предоставления государственных и муниципальных услуг Владимирской области. Подобный центр пока единственный в области. В соответствии с государственной программой в этом году должны открыться также его центры в городах Александров, Суздаль, Камешково. Директор многофункционального центра Г.Е. Рыбаков в интервью с нашим корреспондентом В.Зубановой рассказывает о работе и проблемах возникающих на его территории.



— Директор МФЦ Г.Рыбаков консультирует клиента.

— Геннадий Евгеньевич, какие услуги здесь предоставляются?
— В нашем центре оказывают услуги по оформлению документов следящих организаций, управление федеральной службы государственной регистрации, кадастра и картографии по Владимирской области, включая Федеральное государственное учреждение «Земельная кадастровая палата», Федеральное государственное учреждение «Реставрация и архивизация», Федеральное БТИ, Государственное автономное учреждение Владимирской области «Бюро технической инвентаризации, государственное казенное учреждение Владимирской области «Отдел социальной защиты населения по городу Гусь-Хрустальному и Гусь-Хрустальному району», Управление федеральной миграционной службы по Владимирской области по городу Гусь-Хрустальному и Гусь-Хрустальному району, администрация МО Гусь-Хрустальный район. Эти услуги были изначально со дня открытия центра.

Время показало, да и население нам подсказало, что ряд услуг достаточно срочно получить, а люди хотели бы видеть их у нас, чтобы сократить время стояния в очередях. Поэтому в настоящее время заключены соглашения со страховой компанией ОКС СКБ «Ирис» раз МЗ и начали выдавать новые полисы медицинского страхования. Это позволило в определенной мере сократить очередь клиентов за полисами в торговом центре

«Радуга». Данной услугой пользуются не только физические лица, но и организации, которые получают полисы на своих работников. Оформляем полисы быстро и качественно, и поэтому люди к нам идут. В январе этого года введена новая услуга — прием документов на оформление субсидии на жилищно-коммунальные услуги, что привело к значительному увеличению количества клиентов. Если в декабре прошлого года посещаемость в среднем составляла 80 человек в день, то в январе нынешнего года — 120. Февраль и март тоже идут со значительным превышением государственного задания.

В постановлении правительства от 27 сентября 2011 года дан перечень услуг, которые центры должны оказывать в обязательном порядке. Например, услуги Фонда социального страхования. Сейчас уже подписано соглашение с областным филиалом фонда социального страхования. Будут приниматься документы специальной формы от бухгалтеров. Речь идет о численности по большым листам и дачным отпускам матерей. Также, заключено соглашение с ИБНС № 1 по Владимирской области с задачей оказания по консультационно-наставным по налогам и сборам, в основном предпринимате-

лям, поскольку мы все так хорошо подкованы в эти вопросы.

Но не все организации одинаково относятся к оказанию услуг населению через многофункциональный центр. Одни оказывают их больше, так, как ответственность у них выше, а другие стараются свернуть свою работу в МФЦ. В их оправдание можно сказать, что количество работников у них ограничено. Речь идет об учреждениях бюро технической инвентаризации, которые стараются оказывать меньше услуг через МФЦ, а больше через свою организацию. Это приводит к тому, что клиенты, пришедшие к нам, надежды получить ту или иную услугу, бывает приходится в закрытых окнах. Такая картина начинает выравниваться и с Росреестром. В прошлом году в центре было оказано 75% социальных услуг, 6,6% — услуг федеральной миграционной службы, по 3,7% — услуги Гусь-Хрустального района и по выдаче полисов обязательного медицинского страхования. С 10 до 7% сократили услуги Росреестр и совсем немного их осталось в БТИ - 0,05% от общего количества. Постановлением губернаторской области, вышедшим в ноябре прошлого года, нам определено задание — 8745 услуг в год, с которым мы успешно справляемся.

Заключение на 2 стр.

НОВОСТИ

ИСПОЛЬЗОВАНИЕ МАТЕРИНСКОГО КАПИТАЛА

Семьи, в которых второму ребенку исполнилось три года, продолжают использовать материнский капитал по основным трем направлениям: улучшение жилищных условий, получение детьми образования и формирование накопительной части трудовой пенсии матери.

На сегодняшний день реализованы свое право за счет средств материнского капитала на улучшение жилищных условий 800 семей, на образование детей - 11 семей, 1 семья — на перевод средств на накопительную часть будущей пенсии мамы.

Размер материнского капитала в 2012 году для тех, кто им еще не воспользовался, составляет 367 640 рублей.

Начиная с 2007 года, когда вступил в силу Федеральный закон № 256-ФЗ «О дополнительных мерах государственной поддержки семей, имеющих детей», Гусь-Хрустальным управлением ПФР выдано 2665 государственных сертификатов на материнский (семейный) капитал.

БУДЬТЕ БИДТЕЛЬНЫ!

Инспектор по связям со СМИ ИМ ОБМБ России «Гусь-Хрустальный» Ю.Исуповна сообщила, что несмотря на неоднократные обращения полиции к населению с просьбой не поддаваться на уловки телефонных мошенников, тем не менее, такие факты продолжают иметь место.

Так, 6 марта в утреннее время неизвестный человек позвонил на телефон горожанина, 1929 г.р., представившись следователем полиции, и сообщил, что ее сын попал в ДТП и, чтобы его вынуть, нужно заплатить определенную сумму денег. В результате пенсионера перевела денежные средства в сумме 100000 рублей бланк-переводом на указанный счет.

Еще ранее подобный звонок поступил горожанину, 1927 г.р., ей сообщила, что сын необходимому капиталу, так как он бил человека. Деньги в сумме 100000 рублей женщина перевела водителю такси. И только благодаря вмешательству такси, которая заподозрила неладное и вызвала сотрудников полиции, деньги были возвращены пенсионерке.

По всем фактам возбуждены уголовные дела по ст. 159 УК РФ «Мошенничество», которая предусматривает лишение свободы на срок от двух до десяти лет.

ДЕВОЧКА СПАСЕНА

19 марта в Гусь-Хрустальном на ул. А.Николаев прокатился пожар в кирпичном доме на двух этажах. Одна часть дома принадлежит мужчине, 1935 года рождения. По предварительным данным он и стал виновником пожара. Пенсионер целенаправленно создал угрозу возникновения опасной ситуации, обеспокоив свободный выход газа от газового котла в подвальное помещение, а сам покинул дом, направившись в местное отделение полиции с целью рассказать о содеянном. В результате прокатившихся действий в жилом строении начался пожар. На момент пожара в другой половине дома девочка-первоклассница находилась одна. На помощь ребенку послышал мужчине из соседнего жилья. Он выбрал окно и вытался девочку из горящего дома. В результате пожара полностью сгорела крыша строения, повреждена внутренняя отделка. Материальное имущество в органы полиции, который предстоит разбираться и дать правовую оценку действиям пенсионера.

ТОНИК ЛЕД В ОЧЕРЕДИ УПАДЕНО

Оттепель и капаль напомнили о том, что весна всё увереннее вступает в свои права. Лед на водоемах потонуть тает, а вот бдительность людей, выходящих на ледную глыбу, оставляет желать лучшего. Безопасность в период весеннего половодья во многом зависит от нас, от наших поступков и действий. Поэтому будьте бдительны! Помните об опасности, подстерегающей на тонком льду льда, снега или река.

Уважаемые родители! Не оставляйте детей одних без присмотра взрослых вблизи водоемов! Не позволяйте детям выходить на незапасную ледную поверхность.

Телефон единой службы спасения - «112»
Телефон спасательной станции г. Гусь-Хрустальный, г. 2-8-28.

«ПАСХАЛЬНАЯ РАЙОНКА»

Для православных семей особое время - время Великого поста. Грядет Пасха - особый праздник, Пасхальная Неделя — время делать добро, дарить благо.

Гусевской стеновой коллеж выступил с инициативой провести в городе мероприятия, приуроченные к Светлому празднику православной церкви, и администрация города эту инициативу поддержала.

Участниками праздника станут детские сады, школы, учреждения дополнительного образования города.

Уже сегодня ребята усердно готовятся, любят и расширяют игровую, делают различные поделки. Мастерят воск эту красоту для того, чтобы любя желавшая свою кутью, на праздник поникающую вещь. Собранные средства будут переданы в клуб «Юность», в котором будут занятия с детьми-инвалидами. На то она и Пасха, чтобы дарить мир и тепло. Спешите делать добро.

— Здание многофункционального центра на ул. Владимирской.



ЗАСТРАХОВАНЫ ПОЧТИ 100% ДЕТЕЙ

За прошедший год количество застрахованных в системе обязательного пенсионного страхования граждан увеличилось на 2,2 тыс. человек. Такое увеличение произошло в основном за счет страхования в ПФР детей.

Эта работа проводится централизованно, поэтому сами граждане не знают, что они уже застрахованы. Специалисты ПФР взаимодействовали с администрациями города и района.

В ближайшее время в стране планируется ввести обязательное пенсионное страхование для всех граждан РФ. В качестве основного идентификатора этот документ будет служить СНИЛС - страховой номер индивидуального лицевого счета. Этот номер содержится в страховке свидетельства обязательного пенсионного страхования, которое вы-

дается каждому гражданину при регистрации в управлении Пенсионного фонда по месту жительства.

Уже сейчас СНИЛС получают в поликлиниках и больницах при оказании гражданам, в том числе и детям, услуг по предоставлению льгот. Это предусмотрено федеральным законом от 29.11.2011 г. №313-ФЗ, который распространяет принципы организации индивидуального пенсионного учета, осуществляемого органами Пенсионного фонда на лиц, имеющих право на получение государственной социальной помощи, на дополнительные меры государственной поддержки семей, имеющих детей, и непосредственно на детей.

ИТОГИ ИНВЕСТИРОВАНИЯ ПЕНСИОННЫХ НАКОПЛЕНИЙ В 2011 ГОДУ

Пенсионный фонд РФ опубликовал на сайте www.pfr.ru (рубрика «Инвестирование средств пенсионных накоплений»), подробные сведения об инвестировании средств пенсионных накоплений, раздел «Статистика информации об инвестировании средств пенсионных накоплений по итогам декабря 2011 года». Инвестирование средств пенсионных накоплений за 2011 год.

Приведены данные по 58 инвестиционным портфелям управляющих компаний (УК), с которыми ПФР заключил соглашения о сотрудничестве. Информация показывает, насколько эффективно УК работали со средствами накопительной части пенсии граждан. Государственная управляющая компания, вложившая капитал в государственные ценные бумаги, показала доходность в 7,5%. Разброс в частях управляющих компаний - от убытков в -15,9% до дохода в +12,4%.

Накопительная часть трудовой пенсии форми-

руется у граждан 1967 года рождения и моложе, которые являются участниками системы обязательного пенсионного страхования. Пенсионные накопления есть также у людей 1953-1966 года рождения и женщин 1957-1966 года рождения, в пользу которых в период с 2002 по 2004 годы работали участники Программы государственного пенсионного страхования.

«Большая часть повышенного взноса на обязательное страхование и это не беда - увеличивает доход контрагента».

С одной стороны, пока народ хочет думать, он думать будет и плавать ему на исследовании и в сфере страхования. А потому на он так очень думать, чтобы пенсионер, ребенок прекрасно осведомлен, что курить как говорится, не есть моралью.

Ну, во-первых, это историческая причина. И в дореволюционной России, и в СССР люди не привыкли много (достаточно посмотреть старую художественные фильмы). Там все главные вещи были курить. И только в последние годы было ГУЛАГ. Велика Отечественная война. Да и много других вещей. Без курения человек не может жить. Без курения человек не может жить. Без курения человек не может жить. Без курения человек не может жить.

Потом это стало актуально после распада СССР - безкурение и баловство рекламирует табак, как прямая, так и косвенная.

Е. РЫБАКОВ: «Стараемся избавить жителей от очередей...»

Окончание. Нач. на 1 стр.

«Качество обслуживания клиентов является одним из важнейших показателей работы».

«Большое количество граждан уходит удовлетворенными качеством оказанных услуг. При этом большое значение имеет работа операторов, искренней, чаше улыбки. Мы стараемся по своим операторам, и соответственно наша работа с операторами в рамках многофункционального центра».

«За последние годы операторы с момента открытия, улучшили и материально-техническая база, что также положительно сказывается на качестве обслуживания. Старались создать хорошие условия как для клиентов, так и для операторов. Установили два мощных кондиционера, один из которых - в зале ожидания. Для операторов в обслуживающего персонала оборудована комната приема пищи, приобретен холодильники, микроволновые печи, электрочайники».

«За это время создали два защитных канала связи с областными организациями, которые оказывают восстановительные услуги. В первую очередь это канал по полному обязательному медицинскому страхованию. Также оплачиваем канал Росстата, чтобы оказывать услуги по регистрации, регистрации, выдаче документов, выдаче документов и т.д.»

«Наша основная задача - обеспечение безбарьерной работы операторов и электронно-информационной, создавая условия, чтобы людям комфортно работало и были созданы все условия для оказания услуг населению. Для соблюдения принципа социальной справедливости клиенты могут обратиться по электронной очереди. С открытия центра в нем работает 9 окон. Их количество осталось прежним, меняется лишь структура услуг. В марте прошлого года ввели новую документацию на получение паспорта гражданина РФ: стали заполнять заявления на регистрацию, заявления на получение УМС уже с готовыми документами, чтобы дважды не стоять в большой очереди. Эти услуги получили быстрое спомоществование. Прочие услуги стали получать в нашем центре оказываются бесплатно, включая ксерокопирование».

«Качие, конечно, бывают пожелания у клиентов».

«Очень часто жители города и района, побывавшие в нашем центре, жалуются на рабскую досугу от привозной площадки. Мы стараемся сделать, что по улице Красноймской близ нашего центра пущены два

автомобильных маршрута. От ближайшей остановки в колледж идет пешком около 4-5 минут. Таким образом, выполняется требование, касающееся доступности общественного транспорта. Но автобусы по этим маршрутам ходят крайне редко, и жители предпочитают пользоваться услугами такси. В отъезд да не ходит 7-10 минут, для людей пожилого возраста и того больше - 15-20 минут. А поскольку сейчас принимаем документацию на субсидию на оплату жилищно-коммунального комплекса, то к нам идут граждане, в основном, преклонного возраста. Поэтому хотелось бы, чтобы автобусы по этому маршруту ходили через 15-20 минут, а не один раз в час. Надо задействовать также и маршрут № 6, кроме уже курсирующих № 11 и № 12А. Эту проблему необходимо решить, тем более что недалеко находится здания Пенсионного фонда и налоговой инспекции, куда также обращаются жители города и района».

«Как работаете с отдаленными населенными пунктами в районе?»

«Высете с отдаленными населенными частями работаем в район и работаем там по методу дублирования рабочего поста. В минувшем году побывали в посёлках Красной Октябрьской области по адресу: г.Теплинский, ш.Сосновое в деревне Ассеново, Ильино и т.д. Составили специальный график, при наличии идет в местных администрациях. Сейчас на выездных постах оказываем услуги на жилищно-коммунальные услуги. К сожалению, в районе нас мало знают и очень немногие там получают субсидии, хотя большинство она положена, так как зарплата на селе небольшая».

«Препятствуют ли вам восстановительные услуги семьям с детьми, особенно многодетным?»

«Вместе с отдаленными населенными частями работаем на местах услуг ограничен, в частности, нет Росстата. А это очень большая пласт работы с недвижимостью - регистрация земельных участков и жилищных объектов. Если бы эти услуги в большей мере оказывались в нашем центре, то в значительной мере снизилось бы напряжение в их получении в Росстате и ИТЯ. Парой жителей района из-за очереди не успевают получить эти услуги, так как торжуются на автобусе, чтобы успеть услуги в ИТЯ. Парой жителей района из-за очереди не успевают получить эти услуги, так как торжуются на автобусе, чтобы успеть услуги в ИТЯ. Парой жителей района из-за очереди не успевают получить эти услуги, так как торжуются на автобусе, чтобы успеть услуги в ИТЯ».

«Ваше ближайшее планы?»

«Многофункциональный центр является уполномоченной организацией общества РФ Владимирской области по выпуску универсальной электронной карты. Это единый документ, объединяющий в себе список объектов медицинского страхования, страховой договор обязательного пенсионного страхования, продажные билеты, банковскую карту, а также множество других документов. Введение в оборот универсальной электронной карты позволит перевести общение граждан с государством на совершенно другой уровень, обеспечить удобства в осуществлении платежей как по налогам, так и за покупки, можно будет получать регулярную информацию о том, что происходит по счетам граждан».

«Универсальная электронная карта ускорит получение государственных услуг, объединит в себе множество документов. В будущем он станет документом, удостоверяющим личность, позволит закрыть операцию с помощью электронно-цифровой подписи пользователя. Появится возможность получать государственные и другие услуги на территории всех страны, вне зависимости от того, в каком регионе она была выдана. Универсальная карта позволяет получать услуги в банкоматическом режиме, а также через свой Интернет».

«Наш многофункциональный центр в час-

венная, поскольку выданным в руки нашей молодежи глянцевый стиль жизни был модным от одежды до еды. За это время, уже преариво знают - иностранные табачные карты, для жителей России - импортный рынок табака. При фактической коррумпии чиновников и продажах импортных сигарет на этом рынке можно получить фантастические прибыли. Это мы нам Шаевича с Норвегией».

«От это импортных привозно к тому, что курить стало не только модным, но и делом. И не только по 10-12 лет, как было в СССР в начале с 1982-1983. Это не предел, как говорится, есть надо работать. Табачные карты-сигареты всегда будут стимулировать наши прибыли».

«Далее ситуация будет развиваться по инстинкту, вложен в свою работу всей нашей и новых курящих».

«Уж, но пока для государственных нужд деньги, поступающие в государственный бюджет, являются кутурной. А ведь потому, между нами говорю, порекомендую в ней».

«И все зарплата и повышение цен, и увольнение надлежит на пенсиях сигарет у нас не сработают».

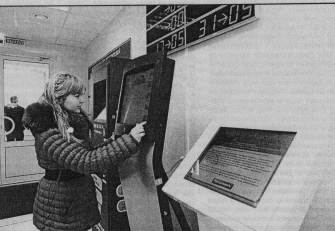
«Чтобы решить эту проблему, нужна политическая воля, нужны деньги, нужны все социальные услуги, которые были, есть, и будут. Иначе говоря, наконец, нужна время».

«Уверен, государство в конце концов все сделает, чтобы решить эту проблему, только не знаю, что из этого выйдет. Может быть, чтобы 3% абсолютно зарплата, между нами говорю, порекомендую в ней».

«А пока табачные пеглы все уже затеивают свой шаг. Не задохнулись».

А. КУРАЕВ,

«Русский дом».



«Ваше ближайшее планы?»

«Многофункциональный центр является уполномоченной организацией общества РФ Владимирской области по выпуску универсальной электронной карты. Это единый документ, объединяющий в себе список объектов медицинского страхования, страховой договор обязательного пенсионного страхования, продажные билеты, банковскую карту, а также множество других документов. Введение в оборот универсальной электронной карты позволит перевести общение граждан с государством на совершенно другой уровень, обеспечить удобства в осуществлении платежей как по налогам, так и за покупки, можно будет получать регулярную информацию о том, что происходит по счетам граждан».

«Универсальная электронная карта ускорит получение государственных услуг, объединит в себе множество документов. В будущем он станет документом, удостоверяющим личность, позволит закрыть операцию с помощью электронно-цифровой подписи пользователя. Появится возможность получать государственные и другие услуги на территории всех страны, вне зависимости от того, в каком регионе она была выдана. Универсальная карта позволяет получать услуги в банкоматическом режиме, а также через свой Интернет».

«Наш многофункциональный центр в час-

«Уверен, государство в конце концов все сделает, чтобы решить эту проблему, только не знаю, что из этого выйдет. Может быть, чтобы 3% абсолютно зарплата, между нами говорю, порекомендую в ней».

«А пока табачные пеглы все уже затеивают свой шаг. Не задохнулись».

АХ КАКИЕ ЖЕНЩИНЫ!

Подавним итоги первого городского фотоконкурса «Самая обязательная и привлекательная», организованного по инициативе городского библиотечного информационного центра и женского клуба «Гусевчанка» директором ГИБЦ Мариной Сенаторовой. Ни суд жюри было представлено двадцать три снимка оставшихся мастеров и фотоблоггеров. Немного, конечно, но, как говорится, лиха беда начало. Дело стоило и требует продолжения.

Фотоконкурс показал, что творческие женщины бесспорно относятся к достопримечательностям Гусь-Хрустального, о чем уже не надо говорить фотографам, способным отразить эту красоту. Фо-



«Аленушка» Во второй номинации победила черно-белая фоторабота «Тепле быстрая в мире нет...» с подтегом Собой Пикассо, автор Анастасия Нуркина. Отмечены конкурсанты: Александр Суворов («Тоже Анны Фоминих «Деловая женщина»), Елена Бабичкина («Вдохновение с Еленой Бабичкиной») и Ольга Климова («Влюбленные с Аленой Климовой в зеркале»). Выражена благодарность за материальную поддержку конкурса ИП «Бабичкина А.В.» Победители получат ценные подарки.

Конкурсные работы экспонируются на втором этапе городского библиотечного информацион-



го центра, размещенные в ГИБЦ в основном, цветные, но не обошлось и без черно-белых светотеней. Особенности конкурса стали своими любимыми жен и девушек, сделанные мужчинами вверху или кавалерами. В составе жюри - гусевские художники, в том числе профессорская с хрустального завода, люди творческих профессий - все мужского пола. Игнорировались на анонимной основе (члены жюри не знали имен авторов, фотографии были пронумерованы) в двух номинациях - «Самая обязательная и привлекательная» и лучшая фоторафия

ного центра. Приходите полюбоваться!

Б.ЕЛИСЕЕВ
Ф.Ю. АВТОНА

«ЖИВАЯ КЛАССИКА»

Под таким названием в Ильской библиотеке прошел 1 тур районного конкурса «Классика для учащихся 8 класса».

Ребята добросовестно отнеслись к заданию. Активно включились в подготовку, которая шла 2,5 недели. Свою помощь им оказывали родители и учителя, и завсудачи библиотечной.

В ходе конкурсных состязаний были использованы стихи из произведений российских и зарубежных авторов. Демонстрировались и по памяти, и с использованием печатного текста, с выразительностью, артистизмом. Все члены подготовились на отлично. Лучшим стали 1 место - А.Лина Труничева, 2 место - Илья Понкин, 3 место - Любовь Шамалева.

Все они были награждены грамотами и подарками. Остальные участники отмечены похититель-

ными призами. Мероприятие закончилось селетельно.

Также гостеприимно и заочными были встречены ученики 4-го класса вместе с классным руководителем Захаровой А.А. занявшие 1-е место в номинации «Самый читающий класс». Для них были организованы встречи с авторами «Устами читателей» на паровозике с остановками «Раскудалька», «Обсучилка», «Копилка зрелищ», «Пододралай-ка», где были отмечены грамотами и подарками лучшие читатели 2011 года Галина Комарова (4 кл.) и Ксения Гусева (5 кл.).

Спонсором этих мероприятий стала Школа Валентины Васильева. Низкий поклон и благодарность ей за доброту, чуждость и внимательность.

Е.УЛЬЯНОВА,
заведующая
библиотечной.

ДОРОЖНЫЕ ПРОИСШЕСТВИЯ С УЧАСТИЕМ ДЕТЕЙ

На территории Гусь-Хрустального и района зарегистрировано 2 ДТП с участием детей, в которых 2 ребенка получили травмы различной степени тяжести. В обоих случаях дети участвовали в ДТП в качестве пешеходов.

Остается актуальной проблема не использования водителями транспортных средств для перевозки детей специальных удерживающих устройств. Часто приходится видеть, что малыши едут в машине, уже устроившись на руках у родителей. А ведь именно перевозка детей на руках считается самой опасной. Принципиально необходимо перевозку ребенка в автомобиле в специализированном удерживающем устройстве, а не на руках взрослого пассажира, обусловлено тем, что при резком торможении (ударе) со скоростью

50 км/час вес ребенка возрастает во много раз и удерживать его от резкого удара о внутреннюю сиденье или о ветровое стекло практически невозможно. Кроме того, взрослые, державшие ребенка в руках, в этом случае способны раздать его своим весом.

Если провести анализ ДТП с участием детей, то высокую вероятность пострадать в результате ДТП на территории Гусь-Хрустального и района имеют ребенок-шестилет в возрасте до 7 лет, переключивший проезжую часть дороги в неустановленном месте. Кроме того, уязвимы ребенок-пешеход, неправильно переходящий проезжую часть дороги по пешеходному переходу, а также дети, перевезенные в салоне легковой автомашины.

ГИБДД ИИ ОМВД РФ Гусь-Хрустальный.

55 ЛЕТ СОУСТЯ...

В Мезиновской средней школе состоялась литературно-краеведческая конференция «Маршутки А.И. Солженицына спустя 55 лет». В ее работе приняли участие: Н.В. Ледовских - московский журналист, исследователь жизни и творчества А.И. Солженицына, руководитель Рязанской писательской организации «Переславля» В.И. Крюков, московский журналист-исследователь, художник и скульптор Б.Г. Бушуев, автор книги о Солженицыне, уроженец Мезиновки Н.А. Кабычкин, его зять, сын-Солженицын В.А. Сафронов, организатор литературного объединения «Мещера» К.Я. Васильева, глава поселка России И.А. Хомятов, писатель И.В. Владимиров, учитель русского языка и литературы Демидовская средняя школа З.В. Аншаккина и ее ученица, представительница Национального парка «Мещера», учителя и ученица Мезиновской школы.

Конференцию литературно-краеведческим выступлением открыл 4 класс Сергея Иванова, затем выступила Е.Т. Колосовская, бесспорный краевед школьного музея «Жизнь и творчество А.И. Солженицына», известного далеко за пределами Гусь-Хрустального района, директор школы учащиеся 7-8 классов, полноценно раскрывшие «маршрутку» темы конференции. Участникам встречи напомнили, что 55 лет назад с поезда на станции Торфорудот сошел будущий Нобелевский лауреат по литературе А.И. Солженицын, пробовавший устроиться в Мезиновской средней школе с 1 сентября 1956 года по 3 июня 1957 года.

Событие, связанное с пребыванием на Мещерской земле маститого писателя и увековечением этого периода его жизни, подавались в форме историко-публицистического, говорилось об учениках и коллегах Александра Исаевича, строителях нового здания школы, проводивших читателем из его всемирно известного рассказа «Матренин двор», посвященного судьбе простой русской женщины Марфы Захаровны, в доме которой в деревне Мельцево и прожил Солженицын после освобождения из лагеря. Демонстрировались фотографии, сделанные им лично. Екатерина Петрова поделилась с собравшимися далеко издалека планами по расширению границ объединения «Маршутки А.И. Солженицына», к примеру, в городе Курлове, который был в свое время центром Курловского района. В адрес фотографии, сделанные им лично, Екатерина Петрова поделилась с собравшимися далеко издалека планами по расширению границ объединения «Маршутки А.И. Солженицына», к примеру, в городе Курлове, который был в свое время центром Курловского района. В адрес фотографии, сделанные им лично, Екатерина Петрова поделилась с собравшимися далеко издалека планами по расширению границ объединения «Маршутки А.И. Солженицына», к примеру, в городе Курлове, который был в свое время центром Курловского района.

В Мезиновской средней школе состоялась литературно-краеведческая конференция «Маршутки А.И. Солженицына спустя 55 лет». В ее работе приняли участие: Н.В. Ледовских - московский журналист, исследователь жизни и творчества А.И. Солженицына, руководитель Рязанской писательской организации «Переславля» В.И. Крюков, московский журналист-исследователь, художник и скульптор Б.Г. Бушуев, автор книги о Солженицыне, уроженец Мезиновки Н.А. Кабычкин, его зять, сын-Солженицын В.А. Сафронов, организатор литературного объединения «Мещера» К.Я. Васильева, глава поселка России И.А. Хомятов, писатель И.В. Владимиров, учитель русского языка и литературы Демидовская средняя школа З.В. Аншаккина и ее ученица, представительница Национального парка «Мещера», учителя и ученица Мезиновской школы.

Участникам встречи напомнили, что 55 лет назад с поезда на станции Торфорудот сошел будущий Нобелевский лауреат по литературе А.И. Солженицын, пробовавший устроиться в Мезиновской средней школе с 1 сентября 1956 года по 3 июня 1957 года.



Васильева подтвердил важность темы «Маршутки А.И. Солженицына» и напомнил еще об одном горьком факте: 21 февраля 55 лет назад в результате несчастного происшествия на железнодорожном переезде погибла Марфена Захарова. Н.Д. Ледовских поведал речь о гражданской судьбе исторического материального документа, необходимости его возрождения, о чем, кстати, шла речь и при посвящении Мезиновки А.И. Солженицыным в 1994 году. Было предложено создать в доме Золы Марфы Захаровой, где Александр Исаевич жил в гостиных для приема приезжих, в округе создать туристический комплекс, давать тематические советы по организации всего дела.

С большим вниманием были выслушаны выступления Н.А. Кабычкина о личностном владычестве Марфы Захаровны на Солженицына, поэта Вячеслава Сафронова, когда-то сидевшего на колонках той самой Марфы, которая охотно помогала в приюте за детьми, Н.А. Хомятова и И.В. Владимиров, поделившихся мыслями о значении роли Солженицына в развитии культуры, К.Я. Васильева привела для школьной библиотеки несколько интересных книг, а Б.Г. Бушуев передал три фотографии с писателем. Разнообразные информационно насыщенные комментарии в ходе конференции дала ее организатор, владелица дома Тепло встретили участники конференции народную песню «Наша земля, батюшка...» в исполнении ансамбля «Классика» Вероники Милославской, постоянной участницы подобных конференций; выступление Валима Булдакова, главы администрации Курлово, и вокальная группа учащихся Мезиновской школы (рук. Е.В. Шильяева).

«Мезиновский период» сыграл немаловажную роль в жизни А.И. Солженицына. На конференции не раз говорилось о том, что он проводил в Мещере историческую русскую жизнь после войны и со временем он сумел ухватить образ русской женщины, благодаря чему о ее жизни и творчестве мы знаем больше. Этого стоит дорожить, это стоит оберегать для наших потомков, для всей российской культуры.

С.ФРОЛИН,
Ф.Ю. АВТОНА

ПРОГРАММА ТЕЛЕВИДЕНИЯ

на неделю со 2 по 8 апреля

№ 20
28 марта 2012 г.

ПОНЕДЕЛЬНИК

2 апреля

7:05 Доброе утро.
8:00, 12:00, 15:00, 18:00 Новости.
9:20 Контрольная записка.
9:50 Жить здорово!
10:55 Модный приговор.
12:05 Новостная программа.
12:55 Право на защиту.
14:00 Дороги. Простыте.
14:20 Понять. Простыте.
15:15 Обручальное кольцо.
17:00 Сердце Марии.
18:45 Давай поженимся!
19:50 Пусть говорят.
21:00 Вечер.
21:30 Премьера. Отрыв.
22:30 Краткий курс счастливой жизни.
23:35 Полюар.

11:00 Вспрос архиепископа.
12:10, 12:40, 13:00, 13:15 Холмс. Рэмбо-4.
15:25 Основная ставка.
15:55 Холмс. КЛ.
18:15 Волшебный спорт.
19:20 Премьера. Россия.
21:25 Неприятности.
22:30 Футбол.
22:55 Футбол. Чемпионат Англии.

5:00 Мисс
7:00 13,00 Званий юни.
7:30 Частая работа

8:30 Час суда.
9:30, 12:30, 17:30, 19:30, 22:30 Новости «24».
10:00 Х/Ф. Неваляшка.
12:00, 19:00, 22:00 Экстренный вызов.
14:00 Не ври мне!
15:00 Семейные драмы.
17:00 Сердце Марии.
18:45 Давай поженимся!
19:50 Пусть говорят.
21:00 Вечер.
21:30 Премьера. Отрыв.
22:30 Краткий курс счастливой жизни.

5:00 Утро России

9:00 С новым годом!
9:45 Самая главная.
11:00, 14:00, 17:00, 20:00 Вести.
12:00 Кулинар и партнер.
13:00 Тайны следствия.
14:00 Ефросинья.
Телевизионная игра.
17:50 Бронное агентство Николая Басова.
18:50 Прямой эфир.
20:30 Семейная терапия.
21:00 Шапоvalов.
22:55 Лето.

6:00 Настроение

8:30 Врчи.
9:15 МФ.
9:30 Х/Ф. Люди на мосту.
11:30, 14:30, 17:30, 19:50, 23:00 События.
11:45 Проститутки.
12:35 Дознательские винны.
13:25 В центре событий.
14:45 Деловая Москва.
15:10, 17:50 Петровка, 38.
15:25 Переписка на песна.
16:30 Жюльенна и куклы.
16:55 Советское неглиже.
18:55 Наш любимый женатый.
19:55 Викинг.
20:15 Х/Ф. Звезда.
22:10 Нарко. Как надо знать.
23:05 Присноблин.
Смешартер.
0:15 Футбольный центр.

5:55 НТВ урм

8:30 Литерный.
10:30, 10:20, 15:30, 18:00, 13:00, 16:00, 19:00, 20:00, 13:00, 16:00, 19:00, 23:15 Сегодня.
19:50 Дудя.
12:00 Суд присяжных.
13:30 Ментовские войны.
13:35 Прокрустов гравеи.
17:40 Говорим и показываем.
19:30 Братаны.
21:25 Участовый.
23:35 Честный понедельник.

7:00 Еврономс

11:15 Перри Майсон.
12:10 Больше видено на растении.
12:45 Москва.
15:25 Свадьба на глеши и дивере.
13:05 Лилия жана.
14:00 Х/Ф. Высок награда.
15:40, 13:30, 23:30 Новости.
15:50 МФ.
16:05 Премия большой шки.
17:00 Пикетный движение.
17:35 Мирской оперы.
18:45 Контрполюсное зочение.
19:45 Главная роль.
20:00 Сати. Неужная гласина.
20:40 Стрелва.
21:45 Свадьба.
22:15 Тем временем.
23:00 Токсовские.
23:05 Аркашка.
23:50 Х/Ф. Высок награда.

5:30 Индустрия кино

6:00 Мом планета.
6:30 В мире животных.
8:00, 8:10, 12:00 Вести-спорт.
7:10, 13:15 Вести-спорт.
8:10 Мом рыбака.
9:15 Х/Ф. Проклято уничтожить.

ВТОРНИК

3 апреля

8:05 Доброе утро.
9:00, 12:00, 15:00, 18:00, 23:35 Новости.
9:20 Контрольная записка.
9:50 Жить здорово!
10:55 Модный приговор.
12:05 Новостная программа.
12:55 Право на защиту.
14:00 Другие новости.
14:20 Понять. Простыте.
15:15 Обручальное кольцо.
17:00 Сердце Марии.
18:45 Давай поженимся!
19:50 Пусть говорят.
21:00 Вечер.
21:30 Премьера. Отрыв.
22:30 Краткий курс счастливой жизни.

5:00 Утро России

9:00 С новым годом!
9:45 Самая главная.
12:00 Кулинар и партнер.
13:00 Тайны следствия.
14:00 Ефросинья.
Телевизионная игра.
17:50 Бронное агентство Николая Басова.
18:50 Прямой эфир.
20:30 Семейная терапия.
21:00 Шапоvalов.
22:55 Спец корреспондент.
22:55 Амата против рейка.

6:00 Настроение

8:30 Врчи.
9:15 МФ.
9:30 Х/Ф. Не может быть.
11:30, 14:30, 17:30, 19:50, 23:15 События.
11:45 Проститутки.
12:30 Про жизнь.
14:45 Деловая Москва.
15:10, 17:50 Петровка, 38.
15:25 Переписка на песна.
16:30 Хроника московского быта. Вечер в ресторане.
18:55 Вечер и куклы.
19:50 Викинг.
20:15 Х/Ф. Разные судьбы.
22:10 Личная жизнь.
23:45 Могозой штурм.

5:55 НТВ урм

8:30 Литерный.
10:30, 10:20, 15:30, 18:00, 13:00, 16:00, 19:00, 20:00, 13:00, 16:00, 19:00, 23:15 Сегодня.
19:50 Дудя.
12:00 Суд присяжных.
13:30 Ментовские войны.
13:35 Прокрустов гравеи.
17:40 Говорим и показываем.
19:30 Братаны.
21:25 Участовый.
23:35 Честный понедельник.

6:30 Еврономс

11:15 Перри Майсон.
12:10 Больше видено на растении.
13:35 Москва. Рэмбо-4.
14:00 Х/Ф. Поездник.
15:20 Кини буддизмизма.
15:25 Свадьба на глеши и дивере.
15:50 МФ.
16:05 Премия большой шки.
17:00 Пикетный движение.
17:35 Мирской оперы.
18:45 Контрполюсное зочение.
19:45 Главная роль.
20:00 Сати. Неужная гласина.
20:40 Стрелва.
21:45 Свадьба.
22:15 Тем временем.
23:00 Токсовские.
23:05 Аркашка.
23:50 Х/Ф. Высок награда.

5:00 Т.10 Вести-спорт

6:00 Нелаяя спорта.
6:00, 9:00, 11:40, 16:15, 22:45 Вести-спорт.
8:10 Вести-спорт.
9:10 Х/Ф. Мышь.
9:20, 19:00, 22:30 Вести-спорт.
11:55, 14:55 Футбол.
12:10 Х/Ф. Обитатели лаза-2.

СРЕДА

4 апреля

8:05 Доброе утро.
9:00, 12:00, 15:00, 18:00, 23:35 Новости.
9:20 Контрольная записка.
9:50 Жить здорово!
10:55 Модный приговор.
12:05 Новостная программа.
12:55 Право на защиту.
14:00 Дороги. Простыте.
14:20 Понять. Простыте.
15:15 Обручальное кольцо.
17:00 Сердце Марии.
18:45 Давай поженимся!
19:50 Пусть говорят.
21:00 Вечер.
21:30 Премьера. Отрыв.
22:30 Краткий курс счастливой жизни.

5:00 Утро России

9:00 С новым годом!
9:45 Самая главная.
11:00, 14:00, 17:00, 20:00 Вести.
12:00 Кулинар и партнер.
13:00 Тайны следствия.
14:00 Ефросинья.
Телевизионная игра.
17:50 Бронное агентство Николая Басова.
18:50 Прямой эфир.
20:30 Семейная терапия.
21:00 Шапоvalов.
22:55 Исторический процесс.

7:00-7:55 Мисс

8:30 Отчаянные.
30 летние.
9:30, 12:30, 19:30 Уиннер.
10:40-12:30 Мисс.
13:00 Золотые.
14:00 Любовь на районе.
14:30 Дом-2.
16:20 Х/Ф. Большие мамочки.
Сын как сын.
18:30, 20:00 Иггерны.
19:00, 20:30 Реальные пацаны.
21:00 Х/Ф. Шашки и Буржуй.
23:00, 0:00 Дом-2.

6:00-7:00 Мисс

8:30 Х/Ф. Алмашист.
9:30, 19:00 Молодыня.
10:00, 11:00 6 кадров.
9:30, 14:00, 11:00 Зарплата шк.
10:30 Богатые и знаменитые.
11:15 Пальцы дочи.
12:30-13:30 Мисс.
15:00 Х/Ф. Достопочтенный адвокат.
17:00 Богатые и знаменитые.
17:30 Галилео.
18:30 Дайша молодцы!
20:00 Воронины.
21:00 Х/Ф. Уроки Норбиты.
9:30, 10:20, 15:30, 18:30 Обручальное кольцо.
9:00, 13:00, 16:00, 19:00, 23:15 Сегодня.
19:20 Спасатели.
10:55 Дудя.
12:00 Суд присяжных.
13:30 Ментовские войны.
16:25 Прокрустов гравеи.
17:40 Говорим и показываем.
19:30 Братаны.
21:25 Участовый.
23:35 Маме в баню.

6:30 Еврономс

11:15 Перри Майсон.
12:10 Хор. Жарова.
12:40 Горючие легенды. Образы моря.
13:35 Краусса, град Петерго!
14:00 Х/Ф. Дневник Ирины.
15:25 Девушка Тайны урм. Большое Замбиде.
15:40, 19:30, 23:30 Новости культуры.
15:50 Хлебный шаг.
16:05 Жизнь, морская обитательница.
17:00 Пикетный движение.
17:35 Мирской оперы.
18:45 Контрполюсное зочение.
19:45 Главная роль.
20:00 Абсолютный слух.
20:40 Мир и гармония.
20:45 Пастернака.
21:00 Х/Ф. Снежная до боли.
21:15 Мария или.
23:00 Токсовские.
Осколки зеркал.
23:50 Х/Ф. Девушка Норбиты.

6:30 Спортная

5:55 Футбол России.
7:00, 9:00, 11:40, 0:00 Вести-спорт.
0:30 Мом с Ростова.

ПРОДАЮ
мини-стенку под видео, аудио-т. аппаратуру (дверь «кварцовой» д. 170), в хороших состоянии.
Т. 8-906-560-26-16, тел. Дом-2-67-43, после 19 час.

РЕШЕНИЯ

**СОВЕТА НАРОДНЫХ ДЕПУТАТОВ
МО Г. ГУСЬ-ХРУСТАЛЬНЫЙ**
2 марта 2012 года № 15/3
**О ВНЕШНИИХ ИЗМЕНЕНИЯХ В ПРАВИЛА
ПО ОТЛОВОУ И СОДЕРЖАНИЮ
БЕЗНАРОДНЫХ ЖИВОТНЫХ
НА ТЕРРИТОРИИ
МО Г. ГУСЬ-ХРУСТАЛЬНЫЙ**
**УТВЕРЖЕННЫХ РЕШЕНИЕМ СОВЕТА
НАРОДНЫХ ДЕПУТАТОВ МО
Г. ГУСЬ-ХРУСТАЛЬНЫЙ ОТ 29.06.2006 Г. №69/10
«ОБ УТВЕРЖДЕНИИ ПРАВИЛ
ПО ОТЛОВОУ И СОДЕРЖАНИЮ
БЕЗНАРОДНЫХ ЖИВОТНЫХ
НА ТЕРРИТОРИИ МО
Г. ГУСЬ-ХРУСТАЛЬНЫЙ»**

В соответствии с Гражданским кодексом РФ. Уставом МО город Гусь-Хрустальный, санитарными и ветеринарными нормами, действующими в РФ. Совет народных депутатов МО Г. Гусь-Хрустальный решил:

1. Внести следующие изменения в решение Совета народных депутатов МО Г. Гусь-Хрустальный от 29.06.2006 №69/10 «Об утверждении правил по отлову и содержанию безнародных животных на территории МО Г. Гусь-Хрустальный»:

Добавить в раздел 4 пункт 4.12, изложив в следующей редакции:

«Опубличить настоящее решение в средствах массовой информации, не опубликованные владельцами или не прошедшие завершающую регистрацию гражданам, подлежат усилению, по истечении 6 (шести) месяцев с момента завершения содержания безнародного животного».

2. Опубликовать настоящее решение в средствах массовой информации.

3. Контроль за исполнением данного решения возложить на комиссию по социальной политике.

2 марта 2012 года № 16/3
**О ВНЕШНИИХ ИЗМЕНЕНИЯХ В ПРАВИЛА
ПО ОТЛОВОУ И СОДЕРЖАНИЮ
БЕЗНАРОДНЫХ ЖИВОТНЫХ
НА ТЕРРИТОРИИ
МО Г. ГУСЬ-ХРУСТАЛЬНЫЙ**
**УТВЕРЖЕННЫХ РЕШЕНИЕМ СОВЕТА
НАРОДНЫХ ДЕПУТАТОВ МО
Г. ГУСЬ-ХРУСТАЛЬНЫЙ ОТ 29.06.2006 Г. №69/10
«ОБ УТВЕРЖДЕНИИ ПРАВИЛ
ПО ОТЛОВОУ И СОДЕРЖАНИЮ
БЕЗНАРОДНЫХ ЖИВОТНЫХ
НА ТЕРРИТОРИИ МО
Г. ГУСЬ-ХРУСТАЛЬНЫЙ»**

В соответствии с Гражданским кодексом РФ. Уставом МО город Гусь-Хрустальный, санитарными и ветеринарными нормами, действующими в РФ. Совет народных депутатов МО Г. Гусь-Хрустальный решил:

1. Внести следующие изменения в решение Совета народных депутатов муниципального образования город Гусь-Хрустальный от 29.06.2006 №69/10 «Об утверждении правил по отлову и содержанию безнародных животных на территории МО Г. Гусь-Хрустальный»:

Внести изменения в пункт 3 Положения. После слов «органа Госветнадзора» дополнить словами «и на основании обращений граждан».

2. Опубликовать настоящее решение в средствах массовой информации.

3. Контроль за исполнением данного решения возложить на комиссию по социальной политике.

Н.БАЛАХИН, председатель Совета народных депутатов МО Г. Гусь-Хрустальный
Ю.ИЮНИЙ, глава МО Г. Гусь-Хрустальный

П. ПОВЫДИТЬ АУКЦИОН:
1. Провести аукцион по муниципальному образованию Гусь-Хрустальный.
2. Основание: прогнозный план (программа) приватизации муниципального имущества на 2012 год, утвержденное решением Совета народных депутатов МО Г. Гусь-

Хрустальный от 27.01.2012 № 73/9 (с изменениями и дополнениями):
1.1. способ продажи: аукцион;
2.2. место проведения: г. Гусь-Хрустальный, ул. Калинин, д.1 №21 (первый этаж);
2.3. дата и время проведения аукциона: 03.03.2012 г. в 10.00 часов;
2.4. форма подачи предложений по цене: открытая;
2.5. условия задатка: по безналичному расчету на счет р/с: № 4030281050010000021 в РКЦ Гусь-Хрустальный, БИК 041711000, ИНН 3304003792, КПП 3304001001, административно-муниципального образования город Гусь-Хрустальный;
2.6. предмет аукциона: с 29.03.2012 г. по 25.04.2012 г. по адресу: ул.Калинина,1 №4 №114 (1 эт.) площадью 8,00 кв.д.м и с 13.00 до 16.00.
3. Претенденты представляют следующие документы:
- заявку на участие в аукционе с указанием реквизитов счета для возврата задатка; юридические лица:
- заверенные копии учредительных документов.
- документ, содержащий сведения о доле Р/С в ООО, Р/С в АО, в уставном капитале юридического лица (список акционеров, устав, акция либо выписка из него или заверенное печатью юридического лица и подлинное или заверенное копию документа, подтверждающего полномочия этого лица или его избранной), и в соответствии с которым руководитель юридического лица обладает правом действовать от имени юридического лица без доверенности.
Физические лица представляют документ, удостоверяющий личность, или представляют копии всех его листов.
- документ, который подтверждает полномочия руководителя юридического лица на осуществление действий от имени юридического лица (полное решение о назначении этого лица или его избранной), и в соответствии с которым руководитель юридического лица обладает правом действовать от имени юридического лица без доверенности.
Физические лица представляют документ, удостоверяющий личность, или представляют копии всех его листов.

В случае, если один из претендентов действует по доверенности, к заявке должен быть приложен документ, подтверждающий действительность и полномочия претендента, оформленная в установленном порядке, или нотариально заверенная копия этой доверенности. Идентичность претендента подписана лицом, уполномоченным руководителем юридического лица, заявка и заверенные копии документов, подтверждающие полномочия этого лица.
Все листы документов, представляющих претендентом, заверенные копии документов должны быть прошиты, пронумерованы, скреплены печатью претендента (для юридического лица) и подписаны руководителем его представителем.

К данным документам (в том числе и каждому документу) также прилагается их опись. Записка опись составляется в двух экземплярах, один из которых остается у продавца, другой - у претендента.
- платный документ с описью лота без исполнения, подтверждающий внесение претендентом установленной суммы задатка;
- индивидуальных предприниматели - выписка из единого государственного реестра индивидуальных предпринимателей;
3.1. Дата, время и место проведения аукциона - участниками аукциона: 03.03.2012 г. в 10.00 часов по адресу: ул.Калинина, д.1 № 21 (1 эт.);
4. Победитель - претендент, предложивший наибольшую цену. Увеличение или понижение цены аукциона по подходе цены до даты проведения аукциона;
5. Времени заключения договора: в течение пятидесяти рабочих дней с даты подведения итогов аукциона; победитель и продавец заключают договор купли-продажи;
6. Оплата по договору подлежит перечислению победителем аукциона в установленном порядке в банк, указанный в информационном сообщении о проведении аукциона, в размере и сроки, указанные в договоре купли-продажи. До оплаты 30 рабочих дней со дня заключения договора аукциона;
7. Дополнительно информацию можно получить по адресу: г. Гусь-Хрустальный, ул. «Отечественный» (эт. 2-75-12);
8.1. Лот 1
8.1.1. Объект продажи: здание бывшего派出所 площадью - 228 кв.м, с земельным участком площадью 6 504 кв.м расположенное по адресу: ул. Штурская, д.8;
8.2. нормативная цена - 3 401 348 руб.;
8.3. в том числе земельный участок - 986 444 руб.;
8.4. начальная цена продажи - 3 401 348 руб.;
8.5. шаг аукциона - 170 067,4 руб.;
8.6. задаток - 340 134,8 руб.;

8.7. форма подачи предложений по цене - открытая;
8.8. Лот 2
8.8.1. Объект продажи: здание склада площадью 487 кв.м, здание склада площадью 567 кв.м, пристроенное здание склада площадью 103 кв.м, пристроенное здание склада площадью 393 кв.м, пристроенное здание склада площадью 218,6 кв.м с земельным участком площадью 3255 кв.м, расположенное по адресу: ул.Савая, д.1;
8.9. нормативная цена - 2 699 258 руб.;
8.9.3. в том числе земельный участок - 470 130 руб.;
8.9.4. начальная цена продажи - 2 699 258 руб.;
8.9.5. шаг аукциона - 134 962,9 руб.;
8.9.6. задаток - 269 925,8 руб.;
8.9.7. форма подачи предложений по цене - открытая;
8.9.8. Лот 3
8.9.8.1. Объект продажи: нежилое помещение (1/2 №8 по 1 эт. №11,12 по 2 эт. №10) площадью 31,9 кв.м и нежилое помещение (№14,15,16 по 2-м этажам) площадью 8,8 кв.м расположенное по адресу: ул.Калинина, д.19;
8.9.8.2. нормативная цена - 74 468 руб.;
8.9.8.3. начальная цена продажи - 74 468 руб.;
8.9.8.4. шаг аукциона - 3 723,4 руб.;
8.9.8.5. задаток - 7 446,8 руб.;
8.9.8.6. форма подачи предложений по цене - открытая.

РЕШЕНИЯ

**СОВЕТА НАРОДНЫХ ДЕПУТАТОВ
МО Г. ГУСЬ-ХРУСТАЛЬНЫЙ РАЙОН
(МУНИЦИПАЛЬНЫЙ РАЙОН)
20.03.2012** № 149
**ОБ УТВЕРЖДЕНИИ НОРМАТИВА
СТОИМОСТИ ОДНОГО КВАДРАТНОГО
МЕТРА ОБЪЕМА ПЛОЩАДИ ЖИЛЬЯ
ПО МО ГУСЬ-ХРУСТАЛЬНЫЙ РАЙОН
(МУНИЦИПАЛЬНЫЙ РАЙОН)
ВЛАДИМИРСКОЙ ОБЛАСТИ
НА I КВАРТАЛ 2012 ГОДА**

В соответствии с постановлением губернатора Владимирской области от 19.04.2011 № 320 (далее - Постановление) по реализации подпрограммы «Обеспечение жилищных условий семьи» федеральной целевой программы «Обеспечение жильем молодых семей» (федеральной целевой программы «Обеспечение жильем молодых семей» на 2011-2015 годы», от 18.07.2007 № 524 (далее - Постановление 524) от 24.02.2011 в целях обеспечения порядка предоставления за счет средств областного бюджета жилищных субсидий государственным служащим, военнослужащим, работникам государственных учреждений, муниципальных служащих и работникам учреждений бюджетной сферы, финансируемых из местных бюджетов, приказом Министерства регионального развития РФ от 09.12.2011 № 562 «о нормативе стоимости 1 квадратного метра общей площади жилья на первом квартале 2012 года» Совет народных депутатов Гусь-Хрустального района решил:

1. Утвердить норматив стоимости одного квадратного метра общей площади жилья по району Гусь-Хрустальный район (муниципальный район) Владимирской области на I квартал 2012 года для расчета размера субсидий на приобретение жилья государственными служащим Владимирской области, работникам государственных учреждений, муниципальных служащих, работникам учреждений бюджетной сферы, финансируемых из районного бюджета, и молодым семьям в размере 22000 (двадцать две тысячи) рублей.

2. Контроль за исполнением настоящего решения возложить на комиссию по социальной политике.

3. Настоящее решение вступает в силу со дня его принятия и подлежит официальному опубликованию.

И.СУЧКОВ, председатель Совета народных депутатов МО Г. Гусь-Хрустальный район

А.КАЗАНКИН, глава МО Г. Гусь-Хрустальный район

20.03.2012 № 150
**О ВНЕШНИИХ ИЗМЕНЕНИЯХ В РЕШЕНИЕ
СОВЕТА НАРОДНЫХ ДЕПУТАТОВ РАЙОНА
ОТ 22.11.2011 № 99 (РЕШ. ОТ 28.02.2012)
«ОБ УТВЕРЖДЕНИИ ПРОГРАММЫ
ПРИВАТИЗАЦИИ МУНИЦИПАЛЬНОГО
ИМУЩЕСТВА ГУСЬ-ХРУСТАЛЬНОГО
РАЙОНА НА 2012 ГОД»**

В соответствии с Положением об порядке и условиях приватизации муниципального имущества МО Гусь-Хрустальный район, утвержденного решением Совета народных депутатов МО Гусь-Хрустальный район от 28.08.2010 № 646, рассмотреть предложение комитета по управлению муниципальным имуществом администрации Гусь-Хрустального района, Совет народных депутатов Гусь-Хрустального района решил:

1. Утвердить методику расчета дохода бюджета муниципального образования Гусь-Хрустальный район (муниципальный район) Владимирской области согласно приложению к настоящему решению.
2. Контроль за исполнением настоящего решения возложить на комиссию по бюджетной, налоговой, экономической политике, собственности и земельным отношениям.
3. Настоящее решение вступает в силу со дня его принятия.
4. Опубликовать настоящее решение в газете «Гусевские вести».

4. Внести в решение Совета народных депутатов Гусь-Хрустального района от 22.11.2011 № 99 (реш. от 28.02.2012) об утверждении Программы приватизации муниципального имущества Гусь-Хрустального района на 2012 год следующее изменение: изложить пункт 3.3. Раздела II «Порядок проведения торгов» следующего содержания: «3.3. На 2012 год предполагается поступление средств от приватизации муниципального имущества в бюджет района в сумме 54,7 миллиона рублей».

5. Контроль за исполнением настоящего решения возложить на комиссию по бюджетной, налоговой политике, собственности и земельным отношениям.
6. Настоящее решение вступает в силу со дня его официального опубликования в газете «Гусевские вести».

20.03.2012 № 151
**О ВНЕШНИИХ ИЗМЕНЕНИЯХ В РЕШЕНИЕ
СОВЕТА НАРОДНЫХ ДЕПУТАТОВ РАЙОНА
ОТ 13.12.2011 №116 (РЕШ. ОТ 28.02.2012)
«О БЮДЖЕТЕ МУНИЦИПАЛЬНОГО РАЙОНА
НА 2012 ГОД И НА ПЛАНОВЫЙ ПЕРИОД
«ПЕРИОД 2013 И 2014 ГОДОВ»**

На основании Устава Гусь-Хрустального района Совет народных депутатов Гусь-Хрустального района решил:

1. Внести в решение Совета народных депутатов района от 13.12.2011 №116 (реш. от 28.02.2012) «Об бюджете муниципального района на 2012 год, и на плановый период 2013 и 2014 годов» следующие изменения:

1.1. В пункте 1:
в подпункте первом цифру «740594,8» заменить цифрами «802749,9»;
в подпункте втором цифру «373884,4» заменить цифрами «472114,8»;
в подпункте третьем цифру «47050,4» заменить цифрами «30633,4»;
в подпункте четвертом цифру «37705,0» заменить цифрами «43420,0».

1.2. В пункте 2:
в подпункте первом цифру «652887,0» заменить цифрами «80737,0»;
в подпункте втором цифру «647567,0» и «16500,0» заменить цифрами «647267,0» и «16500,0» соответственно.
в подпункте третьем цифру «45320,0» заменить цифрами «4520,0»;
в подпункте четвертом цифру «32385,0» заменить цифрами «18500,0».

1.3. В подпункте втором цифру «709827,0» и «36100,0» заменить цифрами «709027,0» и «35500,0» соответственно.
в подпункте третьем цифру «8700,0» заменить цифрами «8100,0».

1.4. В подпункте четвертом цифру «37885,0» заменить цифрами «23400,0».

1.5. Проложить 1, 4, 5, 6, 8, 11, 13, 15, 16, 17, 18 километр «а» нового радиуса согласно приложению 1-11 к настоящему решению.

2. Контроль за исполнением настоящего решения возложить на комиссию по бюджетной, налоговой, экономической политике, собственности и земельным отношениям.
3. Настоящее решение вступает в силу со дня его принятия.
4. Опубликовать настоящее решение в газете «Гусевские вести».

20.03.2012 № 152
**О МЕТОДИКЕ РАСЧЕТА ПРОГНОЗА
ДОХОДА БЮДЖЕТА МО ГУСЬ-ХРУСТАЛЬНЫЙ РАЙОН (МУНИЦИПАЛЬНЫЙ РАЙОН) ВЛАДИМИРСКОЙ ОБЛАСТИ**

В соответствии с бюджетным кодексом РФ, Законом Владимирской области от 10.10.2006 №139-ОЗ «о межбюджетных отношениях во Владимирской области», на основании Устава МО Гусь-Хрустальный район Совет народных депутатов МО Гусь-Хрустальный район решил:

1. Утвердить методику расчета дохода бюджета муниципального образования Гусь-Хрустальный район (муниципальный район) Владимирской области согласно приложению к настоящему решению.
2. Контроль за исполнением настоящего решения возложить на комиссию по бюджетной, налоговой, экономической политике, собственности и земельным отношениям.
3. Настоящее решение вступает в силу со дня его официального опубликования, возникшее с 1 января 2012 года.

И.СУЧКОВ, председатель Совета народных депутатов МО Г. Гусь-Хрустальный район

Беседа врач

КОРЬ НАСТУПАЕТ

ЛУННЫЙ КАЛЕНДАРЬ САДОВОДОВ И ОГОРОДНИКОВ В АПРЕЛЬ

ПОНЕДЕЛЬНИК	ВТОРНИК	СРЕДА	ЧЕТВЕРГ	ПЯТНИЦА	СУББОТА	ВОСКРЕСЕНЬЕ
2 ☾ 11 Неблагоприятный день для работы в саду и огороде.	3 ☾ 12 Подкапывайте фруктовые деревья, выкапывайте травы и сорняки.	4 ☾ 13 Сажайте земляники, цветы, делайте минеральные подкормки.	5 ☾ 14 Работайте с землей, поливайте, делайте и пересаживайте.	6 ☾ 15 Полнолуние. Сажайте картофель, высевайте капусту и огурцы.	7 ☾ 16 Курьезный день для посадки деревьев и кустов, сажайте плодовые деревья.	8 ☾ 17 Полнолуние. Забравайте органы, сажайте луковичные растения.
9 ☾ 18 Высаживайте огород, пасленовые, тыкву. Прокладывайте садовые дорожки.	10 ☾ 19 Боритесь с болезнями и вредителями.	11 ☾ 20 Обрезайте фруктовые деревья и выкапывайте травы.	12 ☾ 21 Сажайте мясистолистные, корнеплоды и овощные культуры.	13 ☾ 22 Прокладывайте садовые дорожки, ставьте борозды, кустарники.	14 ☾ 23 Дайте огню дровам и углям. Канализация на участке.	15 ☾ 24 Проработайте огород по заботе об удобрениях в саду и на огороде.
16 ☾ 25 Высаживайте пасленовые, стручковые, капусту и корнеплоды.	17 ☾ 26 Проработайте огород, обрежьте кустарники.	18 ☾ 27 Полнолуние. Подкапывайте деревья, которые не высаживали.	19 ☾ 28 Боритесь с вредителями и болезнями, пересаживайте и работайте в земле.	20 ☾ 29 Проработайте огород, сажайте плодовые и кустарники.	21 ☾ 30 Полнолуние. Высаживайте огород, сажайте плодовые деревья.	22 ☾ 1 Полнолуние. Сажайте с землей, сажайте фруктовые деревья.
23 ☾ 2 Высаживайте артишоки, репу, бобы, капусту.	24 ☾ 3 Высаживайте перец, фасоль, двуклассный горошек и декоративные растения.	25 ☾ 4 Занимайтесь клубничкой, прореживайте горошек, пересаживайте розы.	26 ☾ 5 Занимайтесь раскладкой бальзамов, перца, бобовых культур.	27 ☾ 6 Высаживайте огород, сажайте двуклассный горошек, морковь, свеклу.	28 ☾ 7 Подкармливайте минеральными удобрениями, охладите растения культуры.	29 ☾ 8 Высаживайте сушеные пересаживайте георгины в ящики.
30 ☾ 9 Проработайте огород газонной травой.	<p>АПРЕЛЬСКИЕ РУЧЬИ ЗЕМЛЮ БУДУТ</p> <p>Первые талые ручьи, первые проливы, первая зeleнь. Каждый день апрель дарит нам что-то новое. Он дает нам каштан, асфальт, а в саду среднечасовой, а в огороде — проливы, которые приближаются к солнцу, обрзаи в зеленых и серых.</p>					

Советуем приготовить

ГРИБНЫЕ РАДОСТИ

ГРИБНОЙ СУП

Тщательно промыть и замочить в теплой воде в 30 минут 50 г грибов. Затем мелко нарезать и поставить варить, залив холодной водой. Как только вода закипит, добавить мелко нарезанную петрушку, 1-2 коренья лука, 1 ломтик сельдерея, 1 головку мелко нарезанного лука.

Когда овощи и грибы станут мягкими, приготовить заправку из 4 ст. ложки подсолнечного масла и 1 ст. ложки муки, вылить ее в суп. Спустя 5-6 минут снять суп с огня.

Подать в холодном виде, посыпав зеленью петрушки и заправку соусом.

ЩИ ИЗ КВАШЕНОЙ КАПУСТЫ С ГРИБАМИ

800 г квашеной капусты, 40-50 г сушеных грибов, 100 г моркови, 100 г репчатого лука, 100 г помидора, корень петрушки, 20 г чеснока, 20 г растительного масла, зелень петрушки или укропа.

Сушеные грибы перебрать, замочить в холодной воде на 10 минут, затем тщательно промыть, залить холодной водой и оставить на 3-4 часа для набухания. После этого грибы вылить, еще раз промыть и варить до готовности в воде, в которой они замачивались, предварительно проварив ее через 3-4 слоя марли.

Отваренные грибы вынуть шумовкой, перебрать, нашинковать, обжарить в растительном масле.

Нашинкованную капусту перебрать, промыть, срезать, мелко нарезать и потушить в масле, периодически помешивая.

Приготовить мясную пассеровку на сковороде растопив растительный жир, в него, непрерывно помешивая, всыпать муку и обжарить ее так, чтобы мука не изменила цвета, добавить мелко нашинкованную, жареную капусту, помешивая, влить в муку и вскипятить превратив бульон, не допуская образования комков.

Корь — давняя спутница человека. Первое упоминание до нас классическое описание этого заболевания было сделано в древнегреческом трактате в 915 году н. э. Описание эпидемии коры в Европе в XV и XVI ввек. В XVII ввек идет речь о чуме и описании коры, привозимой к выводу, что корь и скарлатина — это разные заболевания. В 1898 г. Коллик описал на слайдотипе обложке рта летна, которая встречается только у больных корью. В настоящее время эти летна носят его имя. В 1911 году ученые открыли вирусную природу коры, а в 1949 году американские ученые выделили возбудителя в пробирке.

Как корью можно заразиться

Корь — вирусное заболевание, которое поражает только человека. Корью болеют очень легко. Заразается исключительно воздушно-капельным путем. Источником инфекции — больной человек, зараженный с момента начала высыпания до 5 дней до появления высыпаний. Восприимчивость к корью очень высока, одинаково во всех возрастных группах. Заразается человек при контакте с больным и в воздухе, не имеющие иммунитета против коры. Для заражения достаточно кратковременного и даже однократного контакта с больным. Исключение составляют дети первых 6-9 месяцев жизни, матери которых перенесли корь у них в период циркуляции материнских антител, защищающих от заболевания. Вне человеческого организма вирус неустойчив и быстро погибает.

Симптомы коры

Обычно корь начинается с катарального периода. В течение 2-3 дней у ребенка отмечается высокая температура, насморк, конъюнктивит. Затем, на 3-5 день появляются красные пятна единичные, небольшие, затем множественные. Высыпания распространяются новым повышением температуры и кашлем. Высыпания появляются в 1-2 недели, в первую очередь на лице и шее, на второй день — на туловище и на третий день — на руках и ногах. Обычно высыпания сохраняются в течение 5-7 дней, затем бледнеют, шелушатся и бесследно исчезают на 10-15 день болезни.

Иногда бывают осложнения после коры. Самые частые из них — пневмония. Ревмоартриты, отиты, ларингит, полиневриты, стоматиты, полиневриты, полиневриты поражения кожи. Паренхиматозный отек, который является повторное повышение температуры.

Профилактика коры

Профилактика коры в России делалась с 1936 г. Это привело к снижению заболеваемости этой инфекции, а смертность была практически ликвидирована. В настоящее время летальность из-за этой инфекции снизилась при организованной коры (особенно при возникновении эпидемий), у детей первого года жизни и лиц старшего возраста.

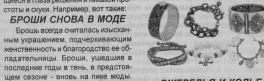
Однако в последние времена, и не только в России, корь стала выявляться. Анализ этих случаев показывает, что чаще всего встречаются неперенятые дети. Почему это стало возможным? После снижения заболеваемости корь родители стали отказываться от прививок. Это привело к тому, что даже в социально благополучных странах (таких как Англия, Германия) стали регистрироваться случаи эпидемии среди взрослых людей. Несомненно, роль сыграло и распространение, особенно в последние времена, корь как и ранее заболевание, и даже может распространяться среди малышей? Поэтому медики еще раз напоминают — прививка от коры защищает от заболевания и его осложнений.

МОДНАЯ БИЖУТЕРИЯ 2012

При всем разнообразии бижутерии 2012, главной ее особенностью являются огромные размеры, больше сережки, кулоны, ожерелья, кольца или брошь. Украшения будут отличаться объемом, многослойностью, необычными формами, яркостью и экстравагантностью. На первый план в новом сезоне выйдут неправильные формы и асимметрия.

Любая модная бижутерия 2012 — это выразительность, смелость, броскость и в глазах окружающих и высокая простота в носке. Например, вот такие: **БРОШИ СНОВА В МОДЕ**

Брошь всегда считалась изюминкой украшения, подчеркивающей женственность и благородство ее обладательницы. Брошь, ушедшие в последние годы в тень, в предстоящем сезоне — вновь на пике моды. Сегодня их можно носить даже утюго, на головных уборах, поясах, брошках, сумках, лацканах пиджаков, на плече, в утолще выреза, на бусах или шарфиках. Они могут иметь форму четки, бантика, бабочки, ордена. Гламур и романтика преобладают в дизайне современных брошей.



ОЖЕРЕЛЬЯ И КОЛЬЦА

Стилисты советуют подчеркивать шею с помощью спланных колец, широких ожерелий, крупных цепей.


На первом месте сезона 2012, безусловно, находятся широкие ожерелья, изготовленные из металла, ткани, меха, пластмассы. Это могут быть строгие и скромные металлические изделия или декорированные стразами, камнями, шестами украшения романтического стиля.

Как известно, модная бижутерия 2012 отличается многослойностью, что в полной мере относится и к шейным украшениям. В моде сегодня многослойные ожерелья, многослойные бусы и цепочки. Актуальны жемчужные бусы в неограниченном количестве, все украшения 2012 отличаются насыщенностью и объемом.



МОДНЫЕ СЕРЬГИ

Серьги предстоящего сезона — это большие размеры, необычные формы, оригинальный дизайн и разнообразие стилей. Преобладают крупные формы украшения из легких материалов, таких как пластик и кожа. В моде также и шарды кольца, подвески, расширяющиеся бусы, цветы.

Предмет обряда	Парламент в США	Конный экипаж	«Намак» Кокумба	Рогатый дилемм, зодья, рельефного пояса	Этапон плавучести	Грозившая смертью состояние	Тип рамы	Культовый шрам	Юноша, тем и не дитя, два др. Сомия	Город в Австралии	Австралийский остров
Словное органическое вещество	Мандарин		Ценный пищевой продукт		Город в Португалии				Рядость для прокурора	Иночумские	Ива Вальска
Большая лета-путля	Классический русский живописец		Хорошая репутация		Часть текста				Появление ветряного леса		Повреждение в тканях тела
			Светский приём	Город в Великобритании, восток на Англии				Древнеримский оратор, философ	Город с большим числом жителей	Платья индейки	
Платиноидный сораник	Крытое наземное строение		Культовый дикий лесной бык	Древесный грызун				Ступня Юпитера			
			Столица Японии	Шоколадный порошок	Газ без цвета и запаха	Кустарник для мученика	Леккарство от голода	Гора в Африке, на территории Того			
Горный массив в Грузии	Крупное лиственное дерево	Головной убор		Город-порт в Португалии		Резерв		Ночка в стене для кровати	Стальная лопаточная канавка		Напиток изумшество
					Дыхание огня						Леопард
Лесцигитель	Заклоченное под стражу	Сундук с драгоценными украшениями						Шахматная премия	Растение семейства осокников	Коробка для либуричского белья	Планирование торговли
Река в Европе	Молдавский танец	Победное мероприятие	Головной убор	Детский головной убор				Виноградный усовый жук	Палочное оружие	То, что клеится на стены	Просиба глубинного
											Город в Грузии
Флуоридное моренное		Английский во-реплава-тель 18 в		Урна, обычно освоенная для дельфинов	Шлем для защиты головы	Приятное вкусовое ощущение		Музыкальное производное		Озеро на острове Хонсю	Заваливание в суд
					Старое на новое					Брат сатиры	
		Популярный напиток	Декоративный кустарник			Часть голыши птицы					
			Группа людей, объединяющих название	Хваленое слово для имени Марии	Ступня Юпитера	Пастушат в па-вентрии					
Часть существительного, обозначающего	Ядовитый газ с едким запахом	Конеч						Игроки защитной тени	Сестра сосны	Хвала в стихах	Конфетная упаковка
Трос у лавианта	Отсутствует в бесконечной буре	Мера длины		Город в Болгарии				Благодарение	Сборище не лучших людей	Национальная олимпиада будущего	Гараж для трамвая
								Юридический термин	Высокая часть в лесу	Центр Франции	Клубный футбол
Минеральный продукт	Штраф в баскетболе	Насекомое, вредитель	Футбольный клуб Испании			Земляное государство		Комплексы музыкантов		Глухая женщина	Скотланд в Монголии
					Панча или свина предмет						
Что волк знает в горо-саяк?			«Мамки под коркой»			Шерстный покров овец				Колошево оружие	
Самый оперный штат США				Тоном струнная на пряжа				Юристы			

5 апреля
ЕСКЦ (БЫВШ. КЛУБ ИМ.ЛЕНИНА)
БЕЛОРУССКАЯ ЯРМАРКА
ПАЛЬТО
КУРТКИ • ПЛАЩИ
БЕЗ ТОРГОВОЙ НАЦЕНКИ!

Уважаемые жители Владимирской области!
САНАТОРИЙ ИМ.АБЕЛЬМАНА
проводит для вас уникальную акцию «Земляки».
Только со 2 апреля по 30 мая
при покупке путевки **в 10 дней**
СТОИМОСТЬ ДНЯ ПРЕБЫВАНИЯ В САНАТОРИИ,
ВСЕГО 1200 РУБЛЕЙ!
Размещение в 2-местных номерах 2 категории.
Подборники по телефону: 8 (49232) 5-07-20, 2-24-15.
ДОСТОЙНОЕ ЛЕЧЕНИЕ ПО ЧЕСТНЫМ ЦЕНАМ!

ЕВРОХИМИЧКА
«ФАБРИКА «НОВОСТЬ»
Ищем партнеров по открытию
приемного пункта на взаимовыгодных условиях.
РАЗВИВАЙТЕ СВОЙ БИЗНЕС
ВМЕСТЕ С НАМИ.
Адрес: Владимирская область, г.Кохоров,
ул.Волдарского, 47. Телефон: 8 (49232) 2-17-39.

«ООО «ГУСЕВСКИЙ
АРМАТУРНЫЙ ЗАВОД
«ГУСАР»
ПРИГЛАШАЕТ НА РАБОТУ
МУЖЧИН НА ЗАМЕЩЕНИЕ
ВАКАНТНЫХ ДОЛЖНОСТЕЙ:
• мастера механоформочного
цеха
• инженера-конструктора, инже-
нера-технолога с высшим образованием по спе-
циальности «Технология машиностроения и опытам работы
• резчика металла
• токаря
• водителя автопогрузчика.
Зплата высокая по результатам собеседования.
Гарантируем весь социалет, своевременная
выплата з/платы 2 раза в месяц.
Обращаться по адресу: г.Гусь-Хрустальный,
ул. Транспортная, 30. Тел. 8 (49241) 3-51-45.

ПРОДАЮ
Сезу-рабицу - от 600 руб.,
стопы - от 200 руб. Доставка
бесплатна! Тел. 8-985-419-26-01
Кровати армейского об-
раза - 1000 руб., матрац, по-
душка, одежда - 700 руб. Доставка
бесплатная! Тел. 8-915-
272-27-45.
Дверь металлическую,
производство Китай - 3000
руб. Доставка бесплатна! Тел.
8-985-419-39-72.

2-комн. кв., 47,6 кв.м с удобств-
ми в центре города. Готова к ремон-
ту. Дом после капитального. Хорошие
соседи. Т. 8-920-912-08-62.
Малая 323 Ф. в х/р, состояние,
1999 г.в.т. 8-920-938-50-13.
Дом 6х10 с мансардой во Влади-
мирской области, Гусь-Хрустальный
район, д.Разное. Улицей 20 соток.
Т. 8-926-364-77-12.
iPhone 4G 88, 8Гб, 2 сим. 2 экз.
Т. FM, от. состояние, 3500 руб. Тел.
8-929-027-26-50.

РАЗНОЕ
Предлагаю красивых щенков.
Тел. 8-920-934-87-88
Отдам в добрые руки красивую
пушистую белую кошачку. Т. 2-48-55.
СПУТНИКОВОЕ ТВ
Продажа, установка, гарантии
8-920-621-51-29

Только 3 апреля
с 10 до 14 час.
ПОКУПАЕМ ВОЛОСЫ
ДОРОГО!
Натуральный - от 30 см.
Сезу, крашение - до 40 см.
Часы наручные, монеты СССР,
фотоаппарат Струтин (мыльница). Дом быт-
заготовки в магазине
«Возле Гусь-Хрустальского», с магазином.

Багетная
мастерская
Оформим в багет
зеркала, картины,
акварель, рисунки,
портреты,
фотографии,
постеры, дипломы,
вышивки,
папюсы и т.п.
Т. 8-915-762-85-16.

Предлагаем
декоративные
изделия из стекла,
вазы, кушины,
кораллы
для последующей
обработкой.
Обращаться
по тел./факс:
(84165) 4-46-46
или 8-906-158-38-38.

1 апреля в 16.00
Уважаемые жители и гости г.Гусь-Хрустальный!
Народный театр МБУК «ЕСКЦ» (дальше ДМ «Хрустальный») приглашает на премьеру спектакля по пьесе
Ю.Полюкоча, С.Говорукина
«КОНТРОЛЬНЫЙ ВЫСТРЕЛ»
Семейная комедия. Пьеса в двух действиях.
Касса работает в здании ЦКД, ДМ «Хрустальный».
Справки по тел. 8 (49241) 2-13-97, 2-15-63.

Курьоскому филиалу ГАУ во Владимирской области
требуются квалифицированные трактористы
в Золотковский производственный участок
на новую аусенческую и колесную технику
и рабочие лесозащитной бригады с привлечением
на тушение лесных пожаров в пожароопасный
сезон. Оплата от 8000 рублей.
Обращаться в администрацию филиала:
тел. 5-57-13, в Золотковский РУ: тел. 5-71-54.

ГОРОСКОП СО 2 ПО 8 АПРЕЛЯ
ОНЫ. Услех будет зависеть от вашего умения быстро обучаться и применять полученные знания на практике. Начальство покажет вам в достижении поставленной цели, но она должна быть реальной. Вам придется tanta кнасть, как аккуратности и порядочности, поскольку предстоит изучать важную информацию, которую будет необходимо перепроверить на предмет искажения.
ТЕЛЫШЬ. Хорошая неделя для повышения энергетического потенциала и укрепления здоровья. Начне вы можете раскрыть свои способности, если и талантливо проявить натурду и одаренность, проявите и активность, поскольку упрощается, что позволяет вам в образовательное свободное время заниматься другими проблемами. В воскресенье будут удачными поездки и командировки.
РАКИ. В понедельник не принимайте спорозительные решения, выделите время для размышления и обсуждения. В субботу не стоит создавать конфликтных ситуаций: избегайте споров на любую серьезную тему. Спокойная обстановка в воскресенье будет способствовать раскрытию вашего творческого потенциала.
БЛИЗНЕЦЫ. На этой неделе судьба может пригрозить для вас неожиданные вояры, поэтому излишняя предосторожность не помешает. В понедельник и вторник желательно проявить осторожность и поспешить вернее завершение старых дел. В среду, в случае необходимости, вы сможете воспользоваться помощью друзей. Намекая на возможные перемены в активности, позитивный упрощается, что позволяет вам в образовательное свободное время заниматься другими проблемами. В воскресенье будут удачными поездки и командировки.
РАКИ. В понедельник не принимайте спорозительные решения, выделите время для размышления и обсуждения. В субботу не стоит создавать конфликтных ситуаций: избегайте споров на любую серьезную тему. Спокойная обстановка в воскресенье будет способствовать раскрытию вашего творческого потенциала.

ТЕЛЫШЬ. Неделя скорее всего, окажется гармоничной, спокой и строгий. Желание жить и работать станет ярким и устойчивым. Сет будет хватать на реализацию всего того, что вы решите совершить. Значительно возрастет личная энергетика. Однако в четверг стоит проявить разумную осторожность, конкуренты могут перейти в активное действенность.
ДЕВЫ. В понедельник запланированная командировка окажется весьма удачной. Благоприятны заключения договоров с новыми партнерами, важные торговые операции. Можно также рассчитывать на разумную поддержку и помощь коллег. Проявляйте настойчивость при отстаивании своих интересов, и успешность вашего дела обеспечена. Избегайте домашних конфликтов.
ВЕСЫ. На этой неделе на работу покажите себя необходимым и респектабельным человеком, которое не раздражается по пустякам, но и не позволит садиться себе на шею. В четверг сообразительность на решение самой важной проблемы, и успех будет сопутствовать вам. Вечером в пятницу не отказывайтесь от вечеринки в кругу близких друзей. Воскресенье - хороший день для работы вкстор.

СКОРПИОН. В среду используйте только проверенные методы - нововведения подходить. Будет нелишне следовать советам старших: не стесняйтесь обращаться к ним за помощью. В четверг можно проявить уверенность и расширять направление и наладить новые достижения. Заранее недоброжелатель может сорвать и активное действенность.
СТРЕЛЬЦЫ. Если вы в отпуске, то самое время наслаждаться жизненными радостями. Но и к тем, чей отгуток еще не наступил, fortuna будет весьма благоприятна. В деловых встречах и партнерстве проявите особую осторожность и выдержку, договоры, при заключении сделок. В пятницу и субботу особенно издежные деловые партнерами могут принести желаемый успех.
КОЗЕДЫ. Вам просто необходимо проявить творческие способности и сконцентрироваться на самой важной задаче: только так можно выиграть в непростой ситуации, которая ожидает вас на этой неделе. В понедельник возможна задержка запланированной поездки. Во второй половине недели за вашей спиной могут разразиться неудачные страсти.

ВОДОЛЕИ. На этой неделе уделяйте особое внимание общению с друзьями и близкими людьми. Понедельник - удачный день для реализации новых возможностей. В пятницу и субботу взаимодействие в общественные дела является за вас. В воскресенье стоит пересмотреть свое стратегическое отношение к родственникам, а вернее очередь с друзьями.
РЫБЫ. На этой неделе может прибавиться бурной работы. В первой половине недели можно встретиться, общаться, телефонными звонками. Пятница - плодотворный время для решения важных дел, связанных с бытовыми вопросами. В субботу постарайтесь не принимать необдуманных решений.

Политическая
Объяв - 200 рублей листка
объявления по печати в 14.00
по странице -
Оплатить: с оригинал-макета
название газеты «Гусевские вестн-
и ОАО Гусь-Хрустальный тракторостро-
ительного завода, 16 тел. 2-73-73
Факс: 8-920-938-50-13, Тел. 4500
Цена свободная Индекс 50972

РЕДАКТОР
И.В. Пирова
ОТВЕТСТВЕННЫЙ
САМОДЕЯТЕЛЬ
О.И. Лисова
КОМПЬЮТЕРНАЯ
КЕРРЕКТОР
И.Ю. Чернышова
О.В. Соколова

ГУСЕВСКИЕ ВЕСТИ
№ 20 (1888)
Газета зарегистрирована
Федеральной службой по надзору
за соблюдением законодательства
в Владимирской области.
Рег. № 10 от 19-03-2004 от 10.10.2008 г.

УПРАВЛЕНИЕ:
Наместничества
г.Гусь-Хрустальный,
ул.Строителей, дом 7
Телефоны: редактор (849241) 2-20-43
корректор (849241) 2-29-16
Факс (849241) 2-29-16
E-mail: info@vesti-gus.ru
gusevskie-vesti@mail.ru

Адрес редакции: 601500,
г.Гусь-Хрустальный,
ул.Строителей, дом 7
Телефоны: редактор (849241) 2-20-43
корректор (849241) 2-29-16
Факс (849241) 2-29-16
E-mail: info@vesti-gus.ru
gusevskie-vesti@mail.ru

Дополнительное
информационное
агентство
«История»
г.Владимир
См. сайт
www.istoria.ru

ГАЗЕТА
ПО СРЕДН. ПЯТНИЦАМ
ИЗДАНИЕ «ГУСЕВСКИЕ ВЕСТИ»
на издавание разрешено

ВСЕ ТОВАРЫ И УСЛУГИ, РЕКЛАМИРУЕМЫЕ В «ГУСЕВСКИХ ВЕСТЯХ», ИМАЮТ ОБЯЗАТЕЛЬНО СЕРТИФИКАЦИЮ

ДОКЛАД
ДАВЫДОВА ГОРОДА И.В. ГРИШКИНА

Окончание. Нач. на 13 стр.

В этом году принимаю участие в здании Дома культуры по Мамыной Колягову бульвару. Владимирской области «Музеи и усадьбы Владимирской области». Следующим шагом является создание и продвижение интернет-сайта, который станет доступным уже в этот год.

Разрабатывается ряд предложений и вопросов для включения в областную программу «Искусство» на 2013–15 гг.

В прошлом в минувшем году город продемонстрировал устойчивый рост объемов производства и отгруженной продукции, рост средней заработной платы сотрудников крупных и средних предприятий, а также муниципальных учреждений. Однако анализ структуры занятости городского населения демонстрирует ряд проблем.

Численность занятых в экономике города, составили 23924 человека, работающих в различных секторах – 1933, включая – 8643, трудоспособных граждан, включая трудовую деятельность – 5500 человек. Почти 2000 человек работают на благо Москвы, Владимира и других городов. Проблема эта существует не только в муниципалитете, но и в соседних других городах, находящихся вблизи мегаполиса. Как мне кажется, необходимо перейти на государственный уровень решения этой проблемы на уровне нашей страны.

В настоящее время в городе наблюдается 5500 человек работают в городе без оформления трудовых отношений. Тем самым ликвидируя социальную защищенности при достижении пенсионного возраста. Образуется ежегодно не допущено 40 миллионов рублей. Социальная ответственность представителей малого бизнеса, в совокупности, в настоящее время не определяется, а именно отсутствие их вклад в развитие города, как это происходит у директоров промышленных предприятий. Необходимость организации службы налоговой инспекции, расширение работы по реализации бизнеса, обеспечение одной работы с решением которой становится крупная промышленная предприятие, дефицит квалифицированных кадров. Администрация города готова к решению этих проблем. Она рассматривает вопрос о формировании группы учащихся для воспитания кадров на кузнечном заводе. Мы готовы уредить муниципальный стипендия, тем более, учитывая тот факт, что не существует.

Основной задачей предостеречь любой формы собственности на 2012 год, оставят стабильности хозяйственной деятельности, внедрение новых технологий, что должно привести к сохранению своих трудовых коллективов, росту заработной платы и, соответственно, к увеличению поступлений в городской бюджет за счет уплаты налогов на доходы с физических лиц, который составляет основную долю налоговых поступлений.

Важным фактором развития жизни города является оборот розничной торговли, который является основным покупательной способностью граждан. Стоимость среднего чека в продовольственных магазинах увеличилась за последние 10 лет в 4–5 раз, а в непродуктовых – в 10 раз. Доля собственного питания на 4,6%. На 25% ежегодно растет цена за черную биомассу и получают субсидии на оплату жилищно-коммунальных услуг. Именно в 2011 году началась реализация социальной программы «Город для людей», в рамках которой открылся 5 точек в производстве ЗАО «Люди Москвы». Считаю надеюсь, что в будущем году будут открыты еще 10 объектов, которые полностью изменено необходимым продуктам.

В 2011 году мы сократили льготный проезд для школьников. Гус-Хрустальный единственный город в области, в котором действует эта мера социальной поддержки. Гусовчане пользуются общественным транспортом без оплаты. Мы рассматриваем возможность введения льготы на проезд на территории в 1 км. 1 ноября, в зимний период установлено фиксированное количество поездок – 40, где 30 – за счет предоставления субсидий пассажироперевозчиком, в переводной форме за счет средств транспортной организации.

В 2012 году стоимость билетов на перевозку пассажиров осталась без изменения, хотя стоимость курсовых расходов образовательной Владимирской области стоимость проезда увеличена.

В прошедшем году город выполнил все социальные обязательства полностью, включая участие в реализации государственной целевой программы бюджетной сферы с 1 июня на 65%, увеличили число – до средней заработной платы в экономике региона, воспитание – 20% в муниципальных учреждениях, что должно охлестнуться – на 50% к 1

сентября. Остатком категория работников бюджетной сферы – на 5% с 1 октября вместо старой системы расчета оплаты труда с 1 января 2012 года.

На эти цели было дополнительно направлено 32,3 млн руб. По сравнению с 2010 годом для достижения городского бюджета на заработную плату с начислениями увеличилась до 44,1%.

Увеличение мер социальной поддержки горожанам исполнение публичных обязательств государства. В 2011 году они составили 948,7 млн рублей. Для исключения дополнительных источников поступления в бюджет города совместно с Советом народных депутатов было принято решение о введении в структуру администрации отдела по мобилизации доходов. Показателем работы данного отдела является снижение за 2011 год задолженности по налогам и сборам в городской бюджет на 12,8 млн руб.

Проведена инвентаризация всего муниципального имущества, по результатам которой неиспользуемые земельные участки были включены в программу приватизации. Но из-за низкой покупательской способности на 20 объектов, которые не приватизированы, в итоге за 2011 год, было продано всего 5 объектов. По этой же причине не были проданы 2 земельных участка. В результате городской бюджет недополучил 14,6 млн рублей.

Расходы городского бюджета за 2011 год сложились в сумме 866,7 млн руб., что составило 90,7% к плану и 92,8% прошлому году. Изначально бюджет был сбалансирован, как ранее, оставаясь положительным, долги финансирования которой составляет 74% расходов бюджета с юрисдикцией Б.М. Омутского и В.Ш. Шаля, считаваемые и необходимой верной социальной поддержки – предоставление программы, принимаемых на уровне государственного уровня, в том числе на участие в различных программах. В нынешнем году администрация города продолжила участие в областной программе «Социальная жилая», благодаря которой 18 семей получили жилищные сертификаты. В 2010 году по данной программе было приобретено 17 квартир. В рамках целевой программы «Обеспечение жильем молодых семей» в 2011 году получено 18 сертификатов. Для обеспечения жилищными средствами действующий на муниципальном уровне было приобретено 5 квартир в сумме 3,2 млн руб.

Важно за 2011 год было приобретено 25 квартир, что составляет 1,4% от потребности города. Согласно генеральному плану развития города в год должно строиться 25 000 кв. м, в реальности ежегодно строится 14 000 кв. м, то есть не достигают установленных метром, что составляет половину от заложенного годового плана. Если темп строительства останется прежним, то мы не решим «квартирный вопрос» в ближайшие 10 лет.

В 2011 году вступила в программу по развитию малоэтажного строительства. Для чего выполнены целый ряд преобразований, выделены земельный участок, созданы условия для строительства «Сорочиков», разработали проект планировки территории, продумали работу по привлечению инвесторов, продумали работу по привлечению застройщиков.

В 2011 году, в конце года получили субсидию из федерального и областного бюджетов в размере 17,8 млн рублей, поскольку стала участником еще одной программы по переносу объектов из актива города в актив городского фонда с учетом необходимости развития малоэтажного строительства. Мы организуем торговлю с нуля в 16 домов. Мы один из немногих городов области, что активно развивается, выделено на организацию работ 1,8 млн рублей.

Считаю крайне важным подчеркнуть, что социальная ответственность необходимо продолжать, чтобы не остаться в числе регионов, которые обречены как алкоголизм, наркомания и проституция, волнуют всех нас не меньше, чем рост безработицы.

Следующее решение вызывает тот факт, что с каждым годом возрастает количество женщин,

ставших хроническими алкоголичками. В 2011 году количество оставших на учет – 94, но из них 30 женщин, они составляют более 30% от общего числа, оставших на учет в наркологии.

Еще один тревожным фактом является тенденция к омоложению бюджета. 54% от общего числа обучающихся в янв. в 2011 году – молодые люди в возрасте от 16 до 20 лет.

Статистика свидетельствует еще об одной проблеме – геронимской демографии. Без учета социальной сферы, направленной не только на оказание поддержки, но и на сохранение здоровья, воспитания, образование, организацию досуга, решать проблему невозможно.

Понятие мер профилактики алколизма и наркомании включать в себя модернизацию здравоохранения и образования, а также развитие культуры и спорта.

Основным уклоня и средствами здоровья в 2011 году были сосредоточены на решении вопроса, от которого зависят сохранение и улучшение здоровья людей, снижение смертности. Одним средством, направленным в 2011 году на реализацию мероприятий в рамках программы модернизации здравоохранения, является проведение капитальных работ в 17 районов. Удалось выполнить капитальные работы на 11 объектов, приобрести 21 единицу медицинской оборудования, а т.е. рентгенский аппарат, а также закупку оборудования, обеспечение вентиляции легких для новорожденных, аудиометр и др. Результаты действия программы уже есть.

Численность населения уменьшилась с 19,5% в 2010 до 18,5% в 2011 году. Младенческая смертность в минувшем году уменьшилась почти в 2 раза по сравнению с 2010 года.

Ситуация в сфере здравоохранения меняется к лучшему, но не такими темпами, как хотелось бы. Сегодня хватает врачей-и психологов, но не хватает специалистов по контролю качества оказания медицинской помощи в различных учреждениях.

43% расходов городского бюджета приходится на то, которое закладывается в детские дошкольные учреждения. С каждым годом число детей, посещающих детские сады, возрастает. В нашем городе очереди на строительство в дошкольные учреждения отсутствуют, что приводит к возникновению в некоторых микрорайонах, считаются педагогами своевременно принятым мером. Так, в производимой группе в дошкольных учреждениях на 100 мест. Забе дошкольных учреждений № 9, 12, 29. Открыты дошкольные образовательные учреждения в нашем городе значительные знания, создавая позитивную атмосферу.

2011 год стал стартом года реализации Национальной образовательной инициативы «Наша новая школа». Результатом стало выделение значительных средств из федерального и регионального бюджетов на реализацию комплекса мер по модернизации общего образования. Их объем вырос в 5,6 раз.

Сегодня критериями качественного образования является результаты ежегодного государственного экзамена. В ретинге территорий по среднему баллу по ЕГЭ по математике, физике и химии показатели в нашем городе значительно превосходят средние показатели на региональном этапе Всероссийской олимпиады школьников по этим дисциплинам наших учащихся.

Вместе с тем число учащихся, принимающих участие в школьном и муниципальном этапах Всероссийской олимпиады, ежегодно увеличивается. За последние 3 года рост составил 180%. Однако количество участников регионального этапа спортлеса только в два раза. Из 12 учебных заведений только в школе № 2 много учеников участвует в олимпиадах. Именно эти учащиеся участвуют в олимпиадах области, но и количество призеров и победителей. Именно эта школа является шестой место в рейтинге образовательности на территории области.

В прошлом году учебные заведения прошли аудиторию. Заработная плата работников отрасли по сравнению с предыдущим годом существенно повысилась. Своевременное проведение образования преявится большой серьезной работой по совершенствованию системы стимулирования педагогов, по отсмотру положительного влияния на их работу. Я бы хотел, чтобы, решая вопросы оплаты труда, директора школ обратили серьезное внимание на качество оказываемых муниципальных услуг с учетом их специфики.

Считаю необходимым подчеркнуть, что мо-

дернизация образования заключается не только в оснащении учебных заведений, а еще в обучении педагогов, модернизации кадрового состава молодых специалистов.

Задания учреждений культуры являются организацией досуга, сохранение единого культурного пространства, развитие и укрепление инфраструктуры отрасли.

Несмотря на снижение ассигнований местного бюджета на развитие культуры, общий объем финансирования расходов культурной сферы удалось сохранить. Рост приреченных средств спонсоров за последние три года составил более 1 000 млн рублей.

Увеличился объем платных услуг учреждений культуры на 23,9%, чем в 2010 году. Объем платных услуг увеличился, в том числе за счет роста среднегодового количества учащихся. В 2011 году уже 168 детей пришли получать дополнительное образование в детскую школу искусств, что связано с открытием 3-го здания детской школы искусств по ул. Пуранской. В этом году также открылся филиал городской библиотеки.

Результатом работы учреждений культуры является победа на областном и Всероссийском уровне в конкурсе «Лучший муниципалитет», получение детской школы искусств золотой медали на Всероссийском конкурсе «Благодарные сердца».

Важным преобразованием 25-летия города была торжественно открыта первая очередь здания краеведческого музея, в городе появилась одна из муниципальных услуг по предоставлению доступа к музейно-выставочным коллекциям.

Основным критерием эффективности работы сферы культуры является число горожан, принимающих участие в мероприятиях. В 2011 году темпы участия выросли почти в 4 раза по сравнению с культурной жизнью города.

В 2011 году на 3,4% возросли расходы городского бюджета на развитие физической культуры, спорта и массового вовлечения населения в 485 спортивных разнородных и 4 кандидата в мастера спорта.

Направленная деятельность к привлечению молодежи к занятиям спортом, увеличение общей массовости в спорте прошлого года количество человек, систематически занимающихся физической культурой и спортом, увеличилось в 1,4 раза. Для молодежи организовано ежегодное. Однако оно не достигло должного уровня. В конце 2011 года начато строительство физкультурно-оздоровительного комплекса с иглавательным бассейном по ул. Менделеева.

2011 год стал годом поддержки народных инициатив. Он начался с открытия общественной приемной главы администрации. Жители области обратились к депутату Александр Сорочини. Задача за счет бюджетных ассигнований была построена хоккейная корoba у школы № 16, округ депутата Руслана Завракова, благодарю депутата депутата Дмитрия Брезкина была реконструирована хоккейная корoba на ул. 2-ой Наройной. А результатом совместных усилий стало проведение в городе впервые 17 лет хоккейного турнира. Результатом инициатив стало открытие в конце прошлого года освещенной лыжной трассы в Барнино в рамках программы «20 лет». Это единственная освещенная трасса во Владимирской области.

В минувшем году в рамках реализации молодежной программы «Инициативы молодых муниципальных программ», в том числе «Улучшение демографической ситуации на территории муниципального образования город Гус-Хрустальный на 2011–2013 гг.», реализуемая в рамках целевой программы «Развитие физической культуры и спорта на территории муниципального образования город Гус-Хрустальный на 2011–2013 гг.», комплекса мер «Инициатива молодости» организовано воспитание детей и молодежи.

Образованием, воспитанием и развитием подрастающего поколения занимается структура администрации Владимирской области, а именно: у города хороша перспектива в будущем.

Результаты областных, межрегиональных, общероссийских и международных конкурсов, соревнований, олимпиад свидетельствуют о том, что в городе создается высокий уровень образования, творческой деятельности, молодежной активности. Образовательным и развитием подрастающего поколения занимается преданье делу, талантливые люди, а значит, у города есть хорошие перспективы и будущее.

(Наставление в социальном).