

**Информировать  
вовремя  
и объективно!..**

№51  
(16929)

# НА ПРИРОДУ ВСЕЙ СЕМЬЕЙ

## Новости

### О реализации Указов Президента РФ

В целях обеспечения системного информирования населения о ходе реализации «майских» Указов Президента России В.В. Путина на официальном Интернет-портале администрации Владимирской области (avo.ru) создан тематический раздел «Реализация Указов Президента РФ от 7 мая 2012 года». Его адрес: <http://www.avo.ru/ukaz-maj>

В данном разделе размещена полная информация о ходе исполнения указов, содержащая наиболее значимые для жителей региона социальные и экономические мероприятия.

### Началось обследование

В поликлинике N 1 центральной районной больницы Г.Усв-Хрустальной начал функционировать мобильный медицинский комплекс. Этот специализированный автобус оснащен всем необходимым оборудованием, УЗИ, ЭКГ. Обследование проводит врач-специалист гинеколог и невролог. Диспансеризация идет по возрастным категориям, у женщин - гинеколог, у мужчин - терапевт, врач-офтальмолог. Мобильный комплекс будет выезжать жителям района по графику. Уже прошли диспансеризация в поселках Гуусовском, Панфилов, Великодворском. Плановый осмотр в этот раз происходил население определенной возрастной категории - от 21 года и старше. Результаты анализов будут переданы врачам-специалистам поликлиники. Теряются уведомления своих пациентов, если в их здоровье выявятся отклонения.

### Подозреваемый задержан

17 июля в 23.10 к сотрудникам полиции задержан ОВО обратился 19-летний житель Гусь-Хрустального района, который сообщил, что около 10 минут назад на прикормочной площадке в Гусь-Хрустальском неизвестный посетил у себя содовый телефон «Самсунг». Сотрудники полиции, подвезя месту совершения преступления, увидели стоявшего на площадке группу людей, среди которых, по словам потерпевшего и находившихся подозреваемых граждан, указанное лицо было доставлено в дежурную часть для установления личности. Подозреваемым в совершении преступления оказался 32-летний безработный местный житель, который в настоящее время задержан.

19 и 20 июня в нескольких километрах от лагеря «Хрустале» прошел второй туристический фестиваль семей, активистов молодежного волонтерского движения «Вместе дружная семья».

В последнее время мне становится близка тема с палатками - недавно приехал с палаточного фестиваля «Веночек славянских культур» и теперь новое редакционное задание: «в походы в палатки. Однако, одни палатки от других отличались разительно.

Под «Хрустале» в этом году приехало 7 семей (два года назад, когда фестиваль проходил впервые, их было пять), из них три (Гладилкины, Ишунькины и Шуваловы) - участники предыдущего праздника. В каждой семье помимо мамы и папы еще, как минимум, два очаровательных ребенка.

Семьи достаточно быстро установили палатки. Но это было устарело. Нужно было украсить свое жилище. И тут каждая семья проявила фантазию. У одних у дверей повисли анюты, кто-то привнес с собой анюты. На палатках повисли цветы и семейные фотографии. Семьи Коновалов сформировали фотографии в виде ромашки, каждый листочек которой рассказывал об одном из членов семьи.

По словам Гладилкиных и Ишунькиных в туристические походы детей можно брать уже с двух лет. А Шуваловы считают, что можно брать ребенка в палатку с рождения. Семьи увлекаются активным спортом. Например, семьи Гладилкиных летом ездят на велосипадах, а зимой - на лыжах. У Ишунькиных первый подарок, который попросила у родителей маленькая София - была удочка. Ее младший брат Арсений тоже любит рыбалку. Настолько, что просит сестру занять ему де-



нежду на покупку рыболовной снасти.

После установки палаток обитатели лагеря в полном составе пообедали в «Хрустале», а потом началось самое интересное - церемония открытия и конкурсы.

Привлекаясь на открытие фестиваля и о. мэра Татьяна Михеева так приветствовала участников: «Понятно, что только счастливые дети могут сделать счастливые будущее страны. Своим примером вы показываете, что



Семья Ишунькиных.

нужно воспитывать детей, нужно ими заниматься. И что хорошие дети - это не подарок судьбы, это долгий труд родителей».

А затем начались конкурсы. Каждая команда-семья представляла себя. Команда Ишунькиных - «Морские волки» - исполнила песню и прочитали стихи, поддержали их в поэтическом начинании Коноваловы и Плавый, у семьи Луканых, где воспитываются четыре девочки, есть свой герб и даже гимн. Правда, как рассказал глава семейства Сергей, гимн не-

сколькостарел, потому что, когда его писали, в семье было только три дочки.

Гладилкины в своем представлении сделали упор на символ Дня Семьи, Любви и Верности - ромашку, а Михалыковы - на мощь «Ракета» (именно так называлась их команда-семья).

Семья Шуваловых подключила к своему представлению всех, заставив танцевать даже чиновников.

После представления был конкурс боди-арта. Детям нужно было нарисовать картину на спинах собственных пап. У кого-то получились цветы, у кого-то - наскальные рисунки. Главное, что всем было весело!

На следующий день, семьей участвовали в еще нескольких конкурсах, в числе которых преодоление полосы препятствий.

В итоге наградили всех участников, так как по хорошей доброй традиции победила дружба. Стоит отметить, что в палатках под открытым небом вместе с участниками жили организаторы лагеря - руководитель отдела по молодежной политике Наталья Коробова и председатель комитета по физической культуре, спорту и туризму Надежда Голубева.

**С.КАРАСЬ. Фото автора.**



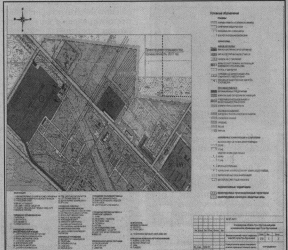
Семья Плавый.

**РЕШЕНИЯ СОВЕТА НАРОДНЫХ ДЕПУТАТОВ****МО г. Гусь-Хрустальный****18 июля 2013 г. N 36/8  
ОБ УТВЕРЖДЕНИИ ИЗМЕНЕНИЙ В ГЕНЕРАЛЬНЫЙ ПЛАН ГОРОДА ГУСЬ-ХРУСТАЛЬНЫЙ**

В соответствии с Градостроительным кодексом РФ, Федеральным законом от 06.10.2003 N 131-ФЗ «Об общих принципах организации местного самоуправления в РФ», учитывая протокол публичных слушаний и заключения по итогам публичных слушаний, состоявшихся 26.04.2013, руководствуясь Уставом МО г. Гусь-Хрустальный, городской Совет народных депутатов решил:

1. Утвердить внесение изменений в части Генерального плана города Гусь-Хрустальный, утвержденный решением Совета народных депутатов муниципального образования город Гусь-Хрустальный Владимирской области от 23.05.2004 г. N 63/13, согласно приложениям N 1, N 2.
2. Администрации муниципального образования город Гусь-Хрустальный в соответствии с требованиями Градостроительного кодекса РФ обеспечить доступ к изменениям в Генеральный план города Гусь-Хрустальный в федеральной государственной информационной системе территориального планирования.
3. Настоящее решение вступает в силу со дня его официального опубликования.
4. Опубликовать данное решение в средствах массовой информации.
5. Контроль за исполнением данного решения возложить на комиссию по собственности и экономической политике.

**Приложение N1  
к решению Совета народных депутатов МО  
города Гусь-Хрустальный Владимирской области  
18 июля 2013 г. N 36/8  
СХЕМА РЕЗУЛЬТАТОВ АНАЛИЗА КОМПЛЕКСНОГО  
РАЗВИТИЯ ТЕРРИТОРИИ (ОСНОВНОЙ ЧЕРТЕЖ)**



Изменения вносятся в части Генерального плана увеличивают площадь производственной зоны. Функциональная зона территории земельного участка, расположенного по адресу: ул. Транспортная, г. Гусь-Хрустальный - изменит назначение с территории зеленых насаждений на производственную территорию.

**Приложение N 2  
к решению Совета народных депутатов  
МО г. Гусь-Хрустальный Владимирской области  
18 июля 2013 г. N 36/8  
Изменения в Генеральный план города Гусь-Хрустальный,  
утвержденный решением Совета народных депутатов  
МО г. Гусь-Хрустальный Владимирской области  
от 23.05.2004 г. N 63/13**

1. Таблицу «Баланс территории МО города Гусь-Хрустальный», пояснительный записку (генерального плана муниципального образования города Гусь-Хрустальный Владимирской области) изменить в разделах «земли промышленности» и «земли лесного фонда»:

1. площадь земель лесного фонда уменьшилась с 533 га на 524,83 га;
2. площадь земель промышленности увеличилась с 250 га на 258,17 га.

**18 июля 2013 года N 37/8****О ВНЕСЕНИИ ИЗМЕНЕНИЙ В ПРАВИЛА****ЗЕМЕЛЬПОЛЗОВАНИЯ И ЗАСТРОЙКИ**

**МО г. Гусь-Хрустальный Владимирской области  
УТВЕРЖДЕННЫМИ РЕШЕНИЕМ СОВЕТА НАРОДНЫХ  
ДЕПУТАТОВ МО г. ГУСЬ-ХРУСТАЛЬНЫЙ  
ВЛАДИМИРСКОЙ ОБЛАСТИ ОТ 21.05.2008Г. N 32/3**

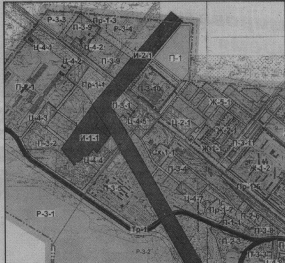
В соответствии с Градостроительным кодексом РФ, Федеральным законом от 06.10.2003 N 131-ФЗ «Об общих принципах организации местного самоуправления в РФ», учитывая протокол публичных слушаний и заключение по итогам публичных слушаний, состоявшихся 10.06.2013, руководствуясь Уставом МО г. Гусь-Хрустальный, городской Совет народных депутатов решил:

1. Внести изменения в Правила землепользования и застройки МО г. Гусь-Хрустальный Владимирской области, утвержденные решением Совета народных депутатов МО г. Гусь-Хрустальный Владимирской области от 21.05.2008г. N 32/3 согласно приложениям N 1, N 2.
2. Опубликовать данное решение в средствах массовой информации.
3. Контроль за исполнением данного решения возложить на комиссию по собственности и экономической политике.

**Приложение N1  
к решению Совета народных депутатов МО  
г. Гусь-Хрустальный Владимирской области  
18 июля 2013 г. N 37/8**

**Внесение изменений в Правила землепользования  
и застройки МО г. Гусь-Хрустальный Владимирской области**

**Схема градостроительного зонирования. Схема зон  
с особыми условиями использования территорий.  
Схема зон действия ограничений по условиям охраны  
объектов культурного наследия**



Изменения вносятся в части Правил землепользования и застройки. Территориальная зона территории земельного участка, расположенного по ул. Транспортная, г. Гусь-Хрустальный изменяет назначение с городской лесной (индекс П-3) на зону промышленных предприятий V класса вредности (С33 - R 50m) (индекс П-1-1).

**Приложение N2  
к решению Совета  
народных депутатов МО  
г. Гусь-Хрустальный  
Владимирской области  
18 июля 2013 г. N 37/8  
Изменения в Правила  
землепользования  
и застройки МО  
г. Гусь-Хрустальный  
Владимирской области,  
утвержденные решением  
Совета народных депутатов  
города Гусь-Хрустальный  
от 21 мая 2008 года N 32/3**

1. Статью 18. Производственно-коммунальные зоны изложить в новой редакции:

«Размеры санитарно-защитной зоны производственных и коммунальных предприятий могут быть уменьшены или увеличены исходя из результатов измерения уровня техногенного воздействия на границах санитарно-защитных зон и их периметра. Изменение размеров санитарно-защитных зон осуществляется по решению Главного государственного врача РФ или его заместителя - для предприятий I и II классов, по решению Главного государственного врача субъекта РФ или его заместителя - для предприятий 3, 4 и 5 классов.»

Временное сокращение объема производства не является основанием к пересмотру принятой величины санитарно-защитной зоны для максимальной пропускной или фактически достигнутой его мощности.

1.1.1. Зоны промышленных предприятий V класса вредности (С33 - R 50 м)

Зона выделена для обеспечения правых условий формирования коммунально-производственных предприятий в складских базах V класса вредности, имеющих санитарно-защитную зону 50 м, с низкими уровнями шума и загрязнения (озвончение для предприятий V класса вредности не менее 60% площади С33). Допускается широкий спектр коммерческих услуг, производящих производственную недвижимость в одной зоне возможно только при условии соблюдения нормативных санитарных требований.

1) промышленные предприятия и складские складские организации V класса вредности;

- 2) предприятия автосервиса;
- 3) административно-хозяйственные, деловые и общественные учреждения и организации;
- 4) отдельно стоящие гаражи;
- 5) гаражи боксового типа;
- 6) подземные и надземные гаражи;
- 7) автостоянки на отдельном земельном участке;
- 8) многоэтажные гаражи;
- 9) коммунально-складские и производственные предприятия V класса вредности различного профиля, с соблюдением установленных санитарно-защитных зон;
- 10) многофункциональные деловые и обслуживающие здания;
- 11) станции технического обслуживания автомобилей (при наличии постов не более 40), авторемонтные предприятия;
- 12) объекты складского назначения различного назначения, включая склад хранения продовольственного сырья, пищевых продуктов и лекарственных средств;
- 13) объекты технического и инженерного обеспечения предприятий;
- 14) санитарино-технические сооружения и установки коммунального назначения;
- 15) объекты и представительства;
- 16) объекты торговли, общественного питания и бытового обслуживания населения;
- 17) пожарные депо;
- 18) ветлебоициды;
- 19) предприятия оптовой, мелкооптовой торговли и магазины розничной торговли по продаже товаров собственного производства предприятий;
- 20) отделений, участковые пункты полиции;
- 21) объекты инженерной и транспортной инфраструктуры;
- 22) объекты пожарной охраны;
- 23) 2.1. Вспомогательные виды разрешенного использования:
- 1) кредитно-финансовые учреждения;
- 2) проектные, научно-исследовательские и изыскательские организации V класса;
- 3) АЭС;
- 4) скверы/площади, площадки отдыха для персонала предприятий;
- 5) антенны сотовой, радиорелейной, спутниковой связи;
- 6) отдельно стоящие малоэтажные здания жилищно-коммунального назначения (озвончение территории специального назначения), цветники, газоны;
- 7) автостоянки для временного хранения грузовых автомобилей;
- 8) защитные зеленые насаждения (озвончение территории специального назначения), цветники, газоны;
- 9) Условно разрешенные виды использования:
- 1) гаражи боксового типа, многоэтажные, подземные и наземные

- гамажи, автостоянки на отдельном земельном участке;
- гаражи и автостоянки для постоянного хранения грузовых автомобилей (более 10);
- кинотеатры, лоточная торговля, временные павильоны розничной торговли, объекты обслуживания населения, магазины мелкооптовой торговли площадью до 150 м<sup>2</sup>;
- аттракционы;
- площади растений для озеленения промышленных территорий и санитарно-защитных зон;
- защитные зеленые насаждения и градостроительные изменения;

территория, занимаемая площадками промышленных предприятий и других производственных объектов, осуществляющих и принимающих обслуживание, должна составлять не менее 60% всей территории промышленной зоны;

2. площадь участков, предназначенных для озеленения в пределах ограды предприятия, следует определять из расчета не менее 3 м<sup>2</sup> на одного работающего в наиболее многочисленной смене. Предельный размер участка, предназначенный для озеленения, не должен превышать 15% площади предприятия;

3. производственные территории следует преобразовывать с учетом примыкания к территории многофункционального назначения;

4. в полосе примыкания производственных зон к общественным территориям следует размещать общественно-административные («предвадные» по терминологии СНиП 3-09-04) части производственных территорий, включая их в формирование общественных центров;

5. в полосе примыкания к жилым территориям не следует формировать границы производственных участков в виде бордюров, рекомендуется использовать входящую в состав СЗЗ полосу примыкания для размещения объектов обслуживания жилого района, многоэтажных гаражей-стоянок различного назначения на территории;

6. в примыкательной полосе производственных зон (производственных предприятий, расположенных в санитарно-защитной зоне) рекомендуется размещать участки коммунальной застройки, адаптированной к условиям производственно-общественной застройки с торговыми и обслуживающими предприятиями, а также размещать значительных складских помещений, круглогодичных павильонов, развлекательных объектов;

7. не менее 20% от объема наземной части производственной застройки в примыкательной полосе следует размещать в подземном уровне (сазвальные службы водоснабжения, канализации, ремонтные участки и стоянки малогабаритных машин механической уборки территории);

8. при размещении участка на площадке предприятия для развития отдельных цехов или производственных объектов следует размещать только в соответствии с заданием на проектирование.

**2.2. Зона предприятий IV класса.**

1. Основные виды разрешенного использования:
- 1) промышленные предприятия и коммунально-складские организации IV класса;
- 2) предприятия автосервиса;
- 3) административно-хозяйственные, деловые и общественные учреждения и организации;
- 4) офисы и представительства;
- 5) многофункциональные деловые и обслуживающие здания;
- 6) промышленные предприятия и коммунально-складские организации IV в классах вредности;
- 7) объекты складского назначения IV в классах вредности;
- 8) объекты торговли, общественного питания и бытового обслуживания населения;
- 9) объекты торговли, общественного питания и бытового обслуживания населения;
- 10) сооружения для хранения транспортных средств;
- 11) объекты торговли, общественного питания и бытового обслуживания населения;
- 12) пожарные депо;

**Описание на 5 стр.**

# ВНЕ КОРОЛЕВСВ В ВОДЕ - В ПОГОНЕ ЗА СПОРТОМ

Перед Международным днем шахмат, который отмечается 20 июля, к нам в редакцию заглянул главный шахматный город - председатель городской шахматной федерации, инструктор по спорту стадиона «Центральный» Андрей Анатольевич Земцов и рассказал о работе федерации, о том, как американские школьники занимаются шахматами и есть ли след в российских шахматах.

## Сколько человек постоянно участвует в деятельности федерации?

Шахматисты: кандидаты в мастера спорта Андрей Мещеряков, Михаил Исхаков, переводчица Ольга Соколова и Евгений Пандев. Решения мы принимаем коллегиально.

## Каким турниром проводится чемпионат и кубок города?

Планируем блочный турнир по быстрым шахматам и турниры, приуроченные к какому-то дате: Дню физкультурника, дня города. Устраиваем турнир в последний день шахмат.

## Чемпионат города проводится в несколько этапов?

Сначала идут отборочные соревнования, и их победители выходят в финал, где к ним добавляются победители предыдущих турниров. В отборе участвуют все желающие. Обычно в соревнованиях задействованы 15-20 спортсменов.

## Наши шахматисты выезжают на какие-то соревнования?

Да, недавно вернулись с международных соревнований в Костроме - «Кубок Волги». Наши ребята участвуют в нем уже несколько лет. В этом году гусевская команда состояла из Олега Соколова, Сергея Земцова, Андрея Мещерякова и Сергея Бабина. Выступили удачно. В 9 туров Исхаков и Мещеряков набрали 4 очка. Соревнования были очень серьезные. Ребята - рейтинг-листы шахматистов. Они принимают участие в таких соревнованиях и потенциал растут. Спортсмены приносят известность нашему городу. В России знают, что в Гусь-Хрустальном есть шахматное движение!

## А есть среди гусевцев те, кто может стать в ближайшем времени мастерами спорта или повысить уровень до кандидатов в мастера спорта?

Исхаков, Мещеряков, мне кажется, могут уровня мастера достичь, если будут работать. Им нужно набрать определенное количество очков в турнирах, подобных костромскому. А вообще, у нас в городе есть просеймейтер по переличку Анатолий Кашкин.

## Что означает: «гроссмейстер по переличке»?

Слишком старый шахматист. Раньше они писали. Сейчас, наверно, играют по электронной почте. Анатолий появляется на наших турнирах, регулярно участвует в соревнованиях к Дню физкультурника.

## Какие планы у федерации?

Будет День физкультурника, потом объявим запись участников на первенство города. Если вы еще у нас спонсоры нашлись... это бы предало статус и весомость турниру. Многие сильные шахматисты, которые сейчас не принимают участие в наших турнирах, они придут если будет хоть небольшая призовая фонд.

## Если кто-то прочитает Ваше интервью и захочет участвовать в первенстве города, что ему нужно сделать?

Он может позвонить мне по телефону 918-002-74-88, а загляну его как участника к скаку, когда придут. Все наши турниры открыты. Списки мы вывешиваем на стадионе «Центральный», в них может записаться любой желающий, указав свое имя и номер телефона. Мы сами пригласим любителей шахмат

очень мало. Недавно был проведен турнир «Белая ладья» - может, это подвешит интерес шахматистов среди учащихся.

## А что это был турнир?

Турнир среди школ. Он существовал во времена СССР. Если честно, я не ожидал такой активности. Состав участников, признания, был неожиданным и сильным. Особенно мне запомнились Яков Шургина и Яков Жбанов из школы № 2 и Роман Зинатуллин из школы № 4.

## Недавно закончилась Универсиада. В нашем шахматном турнире есть подиум у ребят, у мужчин «золото», «серебро» и «бронза», соответственно, у филиппинца, армянина и китайца. Думаете это говорит о провале российских шахмат?

Я даже не знаю, что на Универсиаде проходили соревнования по шахматам. Вы видите, по телевидению почти нет шахматных программ. В СССР постоянно шла передача «Шахматный школьник». Сейчас, конечно, какой-то интерес к шахматам утрачен. В 90-е многие шахматисты уехали в ту же Китай, им давали подписание.

В Ханты-Мансийске, Элисте шахматы развиваются. В той же Калмыкии были введены шахматы как обязательный предмет и в старших классах школы. После этого упала на 40%. В Центральной России с развитием несколько хуже.

## Можно ли говорить, что у нас интерес к шахматам потерял?

Нет, интерес есть, люди играют в том числе в Интернете. Просто надо как-то это подтолкнуть. А как? Спонсором, например, чтобы были финансовые вливания.

Даже в близки к нам Меленках, где шахматы поддерживают ряд чиновники, это вид спорта процветает. Там ребята оплачивают поездки на соревнования. А гусевцы ездят за свои.

Если у нас так и будет происходить, то движение вперед можно не ждать. Хорошо, что все же находится энтузиасты, приходит играть.

Я хотел бы поблагодарить за поддержку директора завода им. Дзержинского Александра Климинина, а также Любовь Салымова. Благодаря им, мы еще держим связь.

Сейчас я занимаюсь с детьми, веду детскую секцию. Но это достаточно тяжело - работу на основной работе, с ребятами добираемся, выбираем время. Но коста есть. Ждем желающих играть в шахматы в сентябре в секции.

Кстати, недавно у меня занимался мальчик из штата Техас США. Он играл к бабушке. Первый раз играл с ним в 6 лет, сейчас он приехал, спусти три года. И его уровень тогда и сейчас - небо и земля. У них четкая система подготовки.

Шахматы - обязательный предмет в школе. У них проводятся соревнования по группам. Каждую пятницу - комбинированный турнир. За первое место дают 20 долларов. За три года его уровень здоровья вырос. Придет еще через три года - мне с ним уже будет трудно играть. Можно только позавидовать тому, как у них построена работа. У нас же нет солидной основы. Чтобы претенг с хорошей зарплатой, чтобы было время от... У нас получается немного хаотично.

Беседавала С. КАРАВАСЬ.

Фото А. Забанова.

## В ГУСЬ-ХРУСТАЛЬНОМ СОСТОЯЛИ КРОСС-ТРИАТЛОН «БАРИНОВА РОЩА-2013». СОВЕРШЕННЫМИ ПРОИЗВОДИТСЯ НА ТРЕХ ДИСТАНЦИЯХ И НЕСКОЛЬКИХ ВОЗРАСТНЫХ ГРУППАХ. В СВОЕЙ ТЯЖЕЛОЙ ГРУППЕ, КОТОРАЯ ПРОШЛА 800 м МЕТРОВ, ПРОЕХАЛА НА ВЕЛОСИПЕДЕ 18 КИЛОМЕТРОВ И ПРОБЕЖАЛА 6 КИЛОМЕТРОВ, ПЕРВОЕ МЕСТО ЗАНЯЛИ КОЛЛЕГИ АНТОН ПОЛИФОРОВ, ЛУЧШИЙ ИЗ ГУСЬВЕЦ АЛЕКСАНДР ТОЛМАЧЕВ, К СЖАЛОЖИЮ, ОКАЗАЛАСЬ ЛИШЬ 19-м, ЕЩЕ ОДИН НАШ УЧАСТНИК ПАВЕЛ ЛАШИН ПРИШЕЛ К ФИНИШУ 31-м. НА СРЕДНЕЙ ДИСТАНЦИИ (400 м + 12 км + 3 км) В ВОЗРАСТНОЙ КАТЕГОРИИ 14-17 ЛЕТ У ЮНЕЙ ПЕРВЫМ ОКАЗАЛСЯ АЛЕКСАНДР КОРОБОВ, ВТОРЫМ - ГЛЕБ ТУМАКОВ, ТРЕТЬИМ ВЛАДИМ КАРМЫШОВ, СРЕДИ МУЖЧИН 19-29 ЛЕТ ПЕРВОЕ МЕСТО У СЕРГЕЯ ЛУКАШОВА, «СЕРЕБРО» ПЕТРА ЖИЛЦОВА И «БРОНЗА» АЛЕКСАНДРА ЕМЕЛЬЯНОВА. СРЕДИ МУЖЧИН ОТ 30 ДО 39 ЛЕТ ПЕРВЫМ К ФИНИШУ ПРИШЕЛ ВИТАЛИЙ КОНИЦЕВ, В ВОЗРАСТНОЙ КАТЕГОРИИ 40-49 - АЛЕКСАНДР НАУМОВ, 50-59 - ИВАН ЖИЛЦОВ, 60-69 - ВИКТОР ЕРМАКОВ, В САМОЙ СТАРШЕЙ ВОЗРАСТНОЙ КАТЕГОРИИ «ЗОЛОТО» У ЕВГЕНИЯ КОРАБЛОВА. СРЕДИ ДРУЗЬЕВ НА СРЕДНЕЙ ДИСТАНЦИИ ПЕРВОЕ МЕСТО ЗАНЯЛ ГАЛЛА ПРОКУРАНИН, СРЕДИ ЖЕНЩИН ОТ 40 ЛЕТ - ЕЛЕНА КАСАКИНА.

На короткой дистанции (150 м + 6 км + 1,5 км) у мужчин равных не нашлось Алексею Огольцову, у женщин - Светлане Новиковой. У девушек данную дистанцию выиграла Анастасия Сухомина, а у юнейшей - Никиты Мамушкин.

В проходящем параллельно командном кубке Владимирской области по кросс-триатлону лучшей из гусевских команд «Барышня Роща-1» в составе Марии Крыловой, Алексея Шестакова, Сергея Толмачева и Сергея Чубарова завоевала «бронзу», лучшей стала команда «Владимир», четвертое и пятое места, соответственно, у гусевских команд «Необедимые» и «Барыня Роща-2».

www.gussport.ru.

## ПАМЯТИ СОСЛУЖИВЦЕВ



УГИБДД УМВД России по Владимирской области, третье - ММ ОМВД России «Муромский».

Во второй группе первое место заняли сотрудники ОМВД России по Владимирской области, второе - ЦПП УМВД России по Владимирской области, третье - ОМВД России по Судзскому району.

В личном первенстве на дистанции 300 метров победил оджедр Денис Степанов (УМВД России по г. Владимиру), вторым стал Александр Маринин (УГИБДД УМВД России по Владимирской области), а третье место завоевал Александр Жирков (ММ ОМВД России «Муромский»).

ММ ОМВД России «Гусь-Хрустальный» выразил благодарность руководству и сотрудникам спасательной станции оказавшим помощь в проведении данного чемпионата.

Ю. НИКУЛЬШИНА, инспектор по связи со СМИ ММ ОМВД России «Гусь-Хрустальный».





### Приложение N 2 к решению Совета народных депутатов N 37/8

Освещение. Нав. на 2 стр

- 13) АЭС, автостанции;
  - 14) СТОА, автовокзалы и т.п.;
  - 15) ветлечебницы;
  - 16) объекты инженерной и транспортной инфраструктуры;
  - 17) жилые, павильоны, лоточная торговля, временные объекты и др.;
  - 18) площадки для сбора мусора.
- 2.2. Возможные виды разрешенного использования:
- 1) административно-хозяйственные, деловые и общественные учреждения и организации городского и внегородского значения;
  - 2) административно-хозяйственные и общественные учреждения и организации областного значения;
  - 3) офисы и представительства;
  - 4) судопроизводственные органы;
  - 5) многофункциональные деловые и обслуживающие здания;
  - 6) кредитно-финансовые учреждения;
  - 7) здания управления, конструкторские бюро, учебные заведения, поликлиники, научно-исследовательские лаборатории, специализированные учреждения предприятий;
  - 8) спортивно-оздоровительные сооружения для населения и предприятий;
  - 9) проектные, научно-исследовательские и изыскательские организации;
  - 10) объекты бытового обслуживания;
  - 11) гаражи, скверы, площадки отдыха;
  - 12) склады, гаражи и т.п.
- 2.3. Условно разрешенные виды использования:
- 1) объекты культурно-развлекательного назначения;
  - 2) административно-хозяйственные и общественные учреждения и организации;
  - 3) П.З. Зона предпритрий I, II, III класса вредности;
  - 4) П.З.1. Основные виды разрешенного использования;
  - 5) промышленные предприятия и коммунально-складские организации V класса;
  - 6) объекты складского назначения V класса;
  - 7) предприятия автотранспорта;
  - 8) административно-хозяйственные, деловые и общественные учреждения и организации;
  - 9) офисы и представительства;
  - 10) многофункциональные деловые и обслуживающие здания;
  - 11) объекты торговли, общественного питания и бытового обслуживания населения;
  - 12) лоточная торговля;
  - 13) АЭС, автостанции;
  - 14) СТОА, автовокзалы и т.п.;
  - 15) ветлечебницы;
  - 16) объекты инженерной и транспортной инфраструктуры;
  - 17) жилые, павильоны, лоточная торговля, временные объекты и др.;
  - 18) площадки для сбора мусора.
  - 19) производственные и логистические центры для медицинской и гигиенической продукции.
  - 20) Возможные виды разрешенного использования:
  - 1) административно-хозяйственные, деловые и общественные учреждения и орга-

- низации городского и внегородского значения;
- 2) административно-хозяйственные и общественные учреждения и организации областного значения;
- 3) офисы и представительства;
- 4) судопроизводственные органы;
- 5) многофункциональные деловые и обслуживающие здания;
- 6) кредитно-финансовые учреждения;
- 7) здания управления, конструкторские бюро, учебные заведения, поликлиники, научно-исследовательские лаборатории, специализированные учреждения и организации;
- 8) спортивно-оздоровительные сооружения для работников предприятий;
- 9) проектные, научно-исследовательские и изыскательские организации;
- 10) объекты бытового обслуживания;
- 11) гаражи, скверы, площадки отдыха;
- 12) склады, гаражи и т.п.
- 13) Условно разрешенные виды использования:
- 1) объекты культурно-развлекательного назначения;

18 июля 2013 года N 40/8

ОБ УТВЕРЖДЕНИИ

ПЕРЕЧНЯ ИМУЩЕСТВА,

ПОДЛЕЖАЩЕГО

Рассмотрению исполнения исполняющего обязанности главы МО г. Гусь-Хрустальный, Жилищным кодексом РФ, Федеральным законом от 08.10.2003 N 131-

### ПЕРЕЧЕНЬ ИМУЩЕСТВА, ПОДЛЕЖАЩЕГО МЕНЕ

Наименование участка с кадастровым номером	Права собственности	Наименование и адрес объекта недвижимости	Индивидуализирующие характеристики объекта недвижимости
Муниципальное образование город Гусь-Хрустальный	Муниципальная	г. Гусь-Хрустальный, квартира № 25 по ул. Революции, д. 10	Общая площадь – 45,3 кв. м, в том числе жилой 20,8 кв. м, 4-х комнатная, 3 этаж. Параллельная балюстрада стоимостью – 127290 руб.
Журнова Марина Владимировна	3376 долей в праве общей собственности на квартиру	г. Гусь-Хрустальный, квартира №2 по ул. Садовая, д. 5	Общая площадь – 76,0 кв. м, в том числе жилой 50,7 кв. м, 4-х комнатная, 1 этаж. Параллельная балюстрада стоимостью – 1288860 руб.
Муниципальное образование город Гусь-Хрустальный	Муниципальная	г. Гусь-Хрустальный, квартира № 18 по ул. Революции, д. 10	Общая площадь – 76,0 кв. м, в том числе жилой 28,8 кв. м, 4-х комнатная, 1 этаж. Параллельная балюстрада стоимостью – 1288860 руб.
Баранов Владимир Антонович	4378 долей в праве общей собственности на квартиру	г. Гусь-Хрустальный, квартира № 3 по ул. Садовая, д. 5	Общая площадь – 76,0 кв. м, в том числе жилой 28,8 кв. м, 4-х комнатная, 1 этаж. Параллельная балюстрада стоимостью – 1015760 руб.
Муниципальное образование город Гусь-Хрустальный	Муниципальная	г. Гусь-Хрустальный, квартира № 18 по ул. Революции, д. 10	Общая площадь – 57,5 кв. м, в том числе жилой 28,8 кв. м, 4-х комнатная, 1 этаж. Параллельная балюстрада стоимостью – 1015760 руб.
Ткачев Андрей Павлович	частная	г. Гусь-Хрустальный, квартира № 6 по ул. Революции, д. 10	Общая площадь – 54,8 кв. м, в том числе жилой 38,7 кв. м, 3-х комнатная, 1 этаж. Параллельная балюстрада стоимостью – 143,8 кв. м, 1-х комнатная, 2 этаж. Параллельная балюстрада стоимостью – 814 900 руб.
Хлыстанова Ирина Геннадьевна	частная	г. Гусь-Хрустальный, квартира № 2 по ул. Садовая, д. 5	Общая площадь – 16,2 кв. м, в том числе жилой 16,2 кв. м, 4-х комнатная, 3 этаж. Параллельная балюстрада стоимостью – 1 264 600 руб.
Муниципальное образование город Гусь-Хрустальный	Муниципальная	г. Гусь-Хрустальный, квартира № 18 по ул. Революции, д. 10	Общая площадь – 42,8 кв. м, в том числе жилой 27,8 кв. м, 2-х комнатная, 2 этаж. Параллельная балюстрада стоимостью – 446000 руб.
Лубякина Оксана Руслановна	частная	г. Гусь-Хрустальный, квартира № 6 по ул. Революции, д. 10	Общая площадь – 49,1 кв. м, в том числе жилой 35,4 кв. м, 3-х комнатная, 1 этаж. Параллельная балюстрада стоимостью – 159270,00 руб.
Муниципальное образование город Гусь-Хрустальный	Муниципальная	г. Гусь-Хрустальный, квартира № 10 по ул. Революции, д. 10	Общая площадь – 54,4 кв. м, в том числе жилой 36,4 кв. м, 3-х комнатная, 1 этаж. Параллельная балюстрада стоимостью – 1 247 960 руб.
Тамар Витальевна Тамар Глебовна Мелева Светлана Петровна	Общие долевая собственность	г. Гусь-Хрустальный, квартира № 1 по ул. Садовая, д. 5	Общая площадь – 50,8 кв. м, в том числе жилой 32,6 кв. м, 2-х комнатная, 2 этаж. Параллельная балюстрада стоимостью – 446000 руб.
Муниципальное образование город Гусь-Хрустальный	Муниципальная	г. Гусь-Хрустальный, квартира № 4 по ул. Революции, д. 10	Общая площадь – 56,7 кв. м, в том числе жилой 34,8 кв. м, 3-х комнатная, 1 этаж. Параллельная балюстрада стоимостью – 159270,00 руб.
Волконская Татьяна Владимировна	частная	г. Гусь-Хрустальный, квартира № 25 по ул. Революции, д. 10	Общая площадь – 54,4 кв. м, в том числе жилой 36,4 кв. м, 3-х комнатная, 1 этаж. Параллельная балюстрада стоимостью – 1 247 960 руб.
Муниципальное образование город Гусь-Хрустальный	Муниципальная	г. Гусь-Хрустальный, квартира № 7 по ул. Революции, д. 15	Общая площадь – 54,4 кв. м, в том числе жилой 28,8 кв. м, 2-х комнатная, Параллельная балюстрада стоимостью – 1 247 960 руб.
Федоскин Игорь Владимирович	3376 долей в праве общей собственности на квартиру	г. Гусь-Хрустальный, квартира №1 по ул. Садовая, д. 5	Общая площадь – 76,0 кв. м, в том числе жилой 51,1 кв. м, 4-х комнатная

**Н. БАЛХИН, председатель Совета народных депутатов г. Гусь-Хрустальный, Т. ИКОНОВА, и.о. главы г. Гусь-Хрустальный.**

Приложение УТВЕРЖЕНО 18.07.2013 г. N 40/8

### МЧС ИНФОРМИРУЕТ

Продолжается пожароопасный период. По состоянию на 19 июля в Гусь-Хрустальском районе действует третий класс пожарной опасности. 14 июля (в воскресенье) обнаружен очаг возгорания в лесу на Семёновском лесозаповеднике (в 6 км от д. Вешино). Площадь возгорания составила 0,1 га. 16 июля зарегистрирован природный очаг в 0,01 га на территории Гусевского лесозаповедника.

Тяжелым образом, с начала пожароопасного периода и на 19 июля на территории Гусь-Хрустального района зарегистрировано 11 очагов природных пожаров на общей площади 1,73 га. Все очаги ликвидированы. В экстремном режиме сил Рослесхоза, МЧС и ОМС по разведке лесопожарной обстановки. Ситуация находится под контролем.

Служба спасения напоминает, что человеческий фактор играет первостепенную роль в появлении огня в лесу. А жаркая, ветреная и сухая погода способствует быстрому распространению пожара. Поэтому будьте бдительны, не нарушайте меры пожарной безопасности при посещении лесных массивов и отдыха на природе.

### О ПРЕДОСТАВЛЕНИИ ЗЕМЕЛЬНОЙ УЧАСТКА

В соответствии со статьей 31 Земельного кодекса РФ администрация МО г. Гусь-Хрустальный информирует население о возможном предоставлении земельного участка по ул. Садовой для строительства газопровода ориентировочной площадью 264 кв. м.

## ПАМЯТКА ДЛЯ ПОЖИЛОГО ЧЕЛОВЕКА

Находясь в квартире:

- не забывайте закрывать входную дверь, находясь дома и выходя даже ненадолго.

- не прятать ключи в легко обнаруживаемых местах и вставлять их в квартиру незнакомым людям.

- самый главный секрет: не открывайте дверь незнакомым людям.

Никто не может прийти к вам, чтобы провести обмен денег.

Никакого обмена денег сейчас не проводится. Если к вам пришли с таким предложением - это мошенники! Неожиданных приходов социальных работников не может быть.

Для того, что бы социальный работник пришел к пожилому человеку, ему необходимо подать заявление в учреждение надомного обслуживания. После этого пенсионеру сообщат, кто и когда будет оказывать помощь и проводить работу. Не только известному вам социальным работником, а на каждого кто им представлялся.

Если посторонние представляют сотруднича-

ли коммунальных служб, попросите предъявить удостоверение, спросите данные этого человека, свяжитесь с той службой, которую он называет, и уточните, работает ли у них такой человек, и направил ли его к вам.

Попросите пришедшего пригласить соседей, чтобы они присутствовали при вашем разговоре. Если в это время соседней нет дома попросите визитера прийти в другое любое удобное для вас время, когда вы не будете находиться дома в одиночестве. Если это действительно сотрудник той службы, которую он называет, он выполнит вашу просьбу, а если нет, то таким образом вы сможете избежать возможных неприятностей.

Никогда не покупайте «с рук» какие-либо вещи, лекарства, бытовые или медицинские приборы (они, как правило, не являются лечебными и пользы для здоровья принести не могут, а иногда и просто могут быть опасными в использовании). Приобретая вещи «с рук», вы рискуете быть обманутыми!

Если вам позвонят по телефону и сообщат, что ваш родственник попал в неприятности и ему нужны деньги - не сомневайтесь, жулики! Техника сегодня позволяет даже подделывать голос человека. Самое главное - не волнуйтесь, не поддавайтесь панике. Скажите по телефону, что сможете собрать нужную сумму, свяжитесь с родственниками и сразу же обращайтесь в полицию! Ни в коем случае не передавайте деньги незнакомым людям!

Обо всех подозрительных случаях, когда незнакомые люди настойчиво пытаются навязать вам свое общение и проявляют повешенное внимание, стремясь войти к вам в дом - сообщайте в полицию. Не будьте доверчивыми. Прежде чем принять любое решение, связанное со значительными расходами, обязательно проконсультируйтесь с близкими!

Служебный отдел  
ММ ОМВД России «Гусь-Хрустальный».

## Отдых и труд рядом идут

В центре занятости населения города Гусь-Хрустального продолжают реализацию программы временного трудоустройства несовершеннолетних граждан. В рамках программы гусевские школьники приступили к уборке городских улиц, территории сквера, прилегающего к Георгиевскому собору, в котором размещается Музей хрустала, набережной города и других объектов.

38 работников города приняли участие в программе временного трудоустройства несовершеннолетних, среди них 17 детских садов, абсолютно все школы города. МУП по благоустройству и озеленению города обеспечило работой 53 школьников в дни летних каникул. Они получили фирменные свистящие жилеты, перчатки, инвентарь. В сквере около Музея хрустала бригада юных тружеников очищала территорию от сломанных веток и прочего мусора, сорной поросли и свежескошенной травы, пропалывала клумбы. Всего в городе было трудоустроено 253 подростка.

Еще в мае для решения сложного вопроса о трудоустройстве всех желающих дирек-



тор ЦЗН Т.П. Лапцова обратилась через СМИ к депутатам города и района с просьбой о содействии занятости подростков. И многие депутаты не остались в стороне, именно благодаря их неравнодушию 30 школьников города были обеспечены работой в дни школьных каникул. Служба занятости и трудоустроены подростки выражают благодарность за предоставленные рабочие места депутату Законодательного Собрания Владимирской области А.А. Березину, депутатам городского Совета М.Ю. Макошкову, Ю.И. Лутцеву, А.П. Сазонкину, Р.Ш. Заринову.

В районе трудоустроены 56 подростков. Особо хотелось отметить директора ООО «Альянс-Строй» В.В. Пыленкова, ко-



торый создал 37 рабочих мест для учеников Иванчиновской и Урешской школ. Подростки района поработали также в МУП «Стиль» г. Курлово, ОАО «МТФ «Россия», Аббукумовской основной общеобразовательной школе, детском саду у 21 д.Нечавино.

Вместе с материальной поддержкой от ЦЗН (1275 рублей за полный месяц работы, средняя зарплата подростка в дни летних каникул составила 4 тысячи рублей).

Т.КУЛИКОВА.



тор ЦЗН Т.П. Лапцова обратилась через СМИ к депутатам города и района с просьбой о содействии занятости подростков. И многие депутаты не остались в стороне, именно благодаря их неравнодушию 30 школьников города были обеспечены работой в дни школьных каникул. Служба занятости и трудоустроены подростки выражают благодарность за предоставленные рабочие места депутату Законодательного Собрания Владимирской области А.А. Березину, депутатам городского Совета М.Ю. Макошкову, Ю.И. Лутцеву, А.П. Сазонкину, Р.Ш. Заринову.

В районе трудоустроены 56 подростков. Особо хотелось отметить директора ООО «Альянс-Строй» В.В. Пыленкова, ко-

# ШКОЛЬНАЯ ФОРМА СТАНЕТ ОБЯЗАТЕЛЬНОЙ

Начиная с 1992 г., когда школьную форму отменили на государственном уровне, среди родителей, учителей, воспитателей ведутся дебаты, которые можно назвать «школьная форма: за и против». В ходе таких обсуждений выделились три принципиальные позиции:

1. Школьная форма должна быть.
2. В школе должны быть введен дресс-код (деловой стиль). Школьная форма не нужна.

Те, кто придерживаются первой позиции считают, что школьная форма дисциплинирует, устраняет социальные разности, уравнивает детей из бедных и богатых семей, дает возможность осознать себя участником и членом коллектива.

Приверженцы второй позиции придерживаются «золотой середине». То есть, с одной стороны, они против поголовного уравнивания детей в одежде, с другой, считают, что как полагается детям в школу нельзя. Соответственно, нужен дресс-код, некое установление для родителей и учеников: в чем разрешается ходить в школу, а в какой одежде ходить строго воспрещается.

Остальные считают, что школьная форма не нужна, она лишает учеников возможности выразить свою индивидуальность в одежде и ограничивает свободу самовыражения. Однако, среди тех, кто выступает против школьной формы, немало родителей, считающих, что на школьную форму для ребенка придется привыкнуть, а без нее отпрыск «одеден что есть». И такие утверждения не обоснованы.

Есть еще и четвертая группа людей, которая желала бы, чтобы их дети носили школьную форму, но это на сегодняшний день дорогое удовольствие, и многие просто не могут себе позволить купить ее.

Вопрос о школьной форме может являться предметом рассмотрения органов управления образовательного учреждения: совета школы, родительского комитета, классного и общешкольного родительских собраний, по предложению совета. Окончательное решение принимается по согласию всех родителей школьной или большинства, но при условии определения источников дополнительного финансирования для обучающихся из малообеспеченных семей.

Дизайнер, занимающийся разработкой школьных стилей, приходит к соглашению с мнением о том, что школьная форма - это неудобно и неуютно. Но школьные стили утверждаются, неудобство возникает только поначалу. Кроме того, чтобы устранить ощущение неудобства, разработчики школьных стилей разрабатывают очень красивую и удобную по крою школьную одежду, плиссированные юбки, подкладки сарафанов, модные воротнички, трикотажные безрукавки, жилеты на пуговицах и молниях, брюки с удобной посадкой.

Было бы неплохо, если бы в школах ввели так называемый свободный день. Обычно это пятница или суббота (в зависи-



мости от продолжительности учебной недели), когда учебная нагрузка минимальна, и дети уже не испытывают перенапряжения в выходные дни. В такие дни можно было бы приходить на занятия в любой одежде. Это даст школьникам ощущение определенной свободы и не сильно повредит сложившемуся распорядку школьной жизни.

С 1 сентября школьная форма станет обязательной. Как именно она будет выглядеть и из каких тканей шиться, решают сами школы. Иными словами, вводится дресс-код: строгие юбки, сарафаны, броуки, подкладки и никакие джинсы. Очень тревожно за майкумодности родителей, ведь допуск к уроку теперь будет даваться только при наличии выбранной классной или учебным заведением школьной формы.

В принципе школам дана полная свобода: можно купить готовую форму в магазине, а можно сделать ее самостоятельно. Многие школы заключают договоры с небольшими фирмами, которые привозят готовые образцы разных размеров в школу, предлагают заказы, а затем доставляют товар. Платежеспособные родители могут заказать форму индивидуально и из ткани более высокого качества - лишь бы она совпадала по цвету. Стандартный комплект обойдется в 2-3 тысячи рублей, индивидуальный пошив - на сколько хватит фантазии. В магазинах есть товар крупных швейных фабрик. Как правило, модными фирмами не шьются, хотя может быть шита из той же ткани, что и в ателле. Никакого ГОСТа на ткани нет. Есть только СМТ-ш. Гигиенические требования к одежде для детей, подростков и взрослых. В них говорится о том, что ткань должна «дышать», то есть пропускать воздух, не раздражать, не вызывать аллергии, не пахнуть химикатами и выплывать пот. Полиэстер, лавсан, вискоза, ацетат, есть в ней не так жарко. Одежда все волочна допустима. Разные вся школьная форма была шита из российской полушерстяной ткани, сейчас большинство производителей школьной одежды переходит на импортную синтетику. Она дешевее, меньше мнется, хорошо сохнет, в ней не так жарко. К тому же одежда из синтетики лучше смотрится и не стоит копейки. Самые популярные цвета - синий, серый, черный, бордо. Первые шты сделаны, но не так-то легко одеть почти 10 миллионов школьников.

И. ШАПОВАЛЕНКО.

## В ДЕЛЯХ БЕЗОПАСНОСТИ ДЕТЕЙ

С июня по сентябрь 2013 года ММ ОМВД России «Гусь-Хрустальный» проводит оперативно-профилактическую операцию «Курорт-2013», главной задачей которой является обеспечение безопасности и спокойствия граждан на территории города и района в летний период.

Постоянно в период летних каникул предпринимаются дополнительные меры для обеспечения детской безопасности, так как эта работа находится на особом контроле. Антитеррористическая укрепление территорий и зданий детских оздоровительных лагерей, организация сторожевой охраны каждого объекта и обеспечение бесперебойной работы телефонной связи с полицией являются важнейшими в безопасности мест массового детского отдыха, которые будут контролироваться полицейскими. Отдельное внимание будет уделено ситуации о продаже спиртных и табачных изделий отдыхающим в оздоро-

вительных учреждениях несовершеннолетних.

Полиция принимает все меры, чтобы не допустить серьезных правонарушений, но эффект от проводимых мероприятий во многом зависит от активной позиции населения. Просим родителей, отправляющих детей на отдых, незамедлительно информировать органы внутренних дел о фактах нарушения закона в отношении детей, о нарушениях и имеющихся недостатках в работе детских оздоровительных учреждений. В целях принятия своевременных мер реагирования намеложено сообщать об этом в дежурную часть полиции по телефону 02 или по телефону доверия УМВД России по Владимирской области (8-492-22) 35-40-49 (круглосуточно, звонок бесплатный).

Ю. НИКУЛЬШИНА,  
инспектор по связям со СМИ  
ММ ОМВД России «Гусь-Хрустальный».

## «ХРУСТАЛЬНОЕ» ЛЕТО

Наверное, каждый хоть раз был в детском летнем лагере и наверняка знает, что это такое. «Хрустале» - это тот лагерь, в который ездили наши родители, старшие братья и сестры, а теперь и

наше поколение любит проводить там летние месяцы. На внешний вид лагерь как лагерь, а вот что скрывается под нарядной обложкой, нам рассказали ребята, которые уже не первый год отдыхают именно здесь. Вторая смена этого года называется «Новое поколение» и, конечно же, здесь собрались самые активные и самые интересные дети, которые не собираются сидеть на месте, ничего не делать. В лагере осуществляют и тематические отряды: «Дети вулкана» - это постоянные участники детских дискотек в клубе «Вулкан», «Статика» - с ребятами, занимающимися в одной из студий уличными танцами и «Хрустальные грани» - собрали танцоров из одноименного коллектива. В каждом отряде читат дружеская атмосфера, дети никогда не сидят на месте, всегда придумывают что-то новенькое. Каждый день посвящают чему-либо: это и день танца, день любви и даже военно-патриотический участие в военной игре «Зарница». Все мероприятия проходят на ура. Рассказывая об отрывах в лагере, ребята не забывали про внимание своих вожатых и воспитателей, которые отдают им любовь, все свое время, и конечно же, свой жизненный опыт. Педагогический состав состоит из хореографов и музыкальных педагогов. Каждый день к ним приезжают гости из детской школы искусств, которые проводят с детьми мастер-классы.

Эта смена необычная еще и в том, что на базе лагеря «Хрустале» располагается еще один лагерь - «Лидер». В него приезжали из всех уголков России, не побоявшись расстояния. Так как ребята отсюда, то и название смены у них соответствующее - «Межгалактическая вылазка». В этом году «Лидер» побил все возрастные рекорды, здесь отдыхают молодые от 14 до 25 лет. Все стали лидерами в своих городах, а в этом лагере они совершенствуют личностные качества для новых достижений. В этом году лагерь первый раз за 15 лет поменял базу. Все 15 лет он находился на территории города Муром, а теперь этой честью удостоился наш «Хрустале». Каждый день в лагере проходит занятие. Как и в «Хрустале», в «Лидере» каждый день происходит что-то новое.

Самое недавнее событие с «Хрустальком» у них прошло самое яркое и самое запоминающееся танцевальное мероприятие - «Старти». От «Лидера» было представлено пять команд, а в «Хрустале» - две. Прошли все новые и новые испытания, каждая команда показывала высокий результат. Жюри было в



К. Сидорова.

восторге от стремления команд победить, но им пришлось выбрать лучших, это был лагерь «Хрустале». Им был вручен кубок «Старти».

Если вы хотите, чтобы это лето стало самым запоминающимся, то не сидите дома - спешите купить путевку на «Хрустальное» лето в «Хрустале».

Д. СОЛЦЕВА.



По Испании с С. Чаловым

НЕОЖИДАННЫЙ  
ПРОЛОГ  
К НАЦИОНАЛЬНОЙ  
ЗАБАВЕ

Конечно к коридре! Нет смысла подробно рассказывать. Видели, слышали, читали. Стоимость билетов сильно зависит от известности тореадора и от солнечной или теневой стороны места. Выступают три тореадора, в два захода, вперемежку. Итого, шесть быков пойдут на мисо (или тореадор на левине, но до крайности доходит редко).

Перед началом, для разогрева публики, на арену выпускают маленьких бычков и мальчишки из зрителей драматизируют за хаост и т. п., в взрослые активно подзадраивают.

Две русских туристки (не из нашей группы), развлекая на жару и приняв за лириту пивка, разозлились принять участие.

Одна из девых перелезла через ограждения и стала гонять бедного бычка с мальчишками. Потом вошла в раж, поворочнулась к нему спиной, задраля юбку и стала крутить задом.

Зрители сначала замолчали, а потом взорвались аплодисментами, - для них это было новое, они никогда такого еще не видели и на мальчишек уже никто не смотрел.

Уверев слыша подруги, другая тоже решила присоединиться и повала через ограждение.

Маленьких бычков загнали и, видимо по недооценке, открыли загродку к взрослому быку.

Тот вышел на арену, а подруги продолжали крикаться, но уже перед животным в полные вассом.

И тут публика притихла ... и испугалась. Хорошо, что бык долго соображал, как поступить с нахалками. Несколько добровольцев выскочили на арену отвлекать животное, другие, подхватив замалеванных девчат, быстро переросили их через ограждение. Гринул гром аплодисментов, но уже иррадиация. В общем, все закончилось хорошо. И в это время подоспела для разборок вызванная полиция.

Дальше коридра пошла своим чередом.

ЭТО СТРАШНОЕ СЛОВО -  
ЛАБАБА

От него вздрагивает бивальтер турист Испанию. Не все же время конечно рассказывать о достопримечательностях далекой страны.

Как с удивлением узнал господин Жордан и Мольер, «Все, что не поэзия, - это проза».

Итак, лабаба, - так звучит русского уха, в вольной транскрипции, испанский - тулет.

А проза в том, что в Испании с лабабой большие проблемы. Еще точнее, в гололовном отсуствии общественных лабаб!

То есть, они, конечно есть. В музеях, соборах, театрах, вокзалах, очень больших магазинах типа Эль корте инглиз. И все!

После обычного завтрака хочется пить, все таскают с собой бутылочки с водой и периодически приподнимаются к ним по жару. И чашка черной дэ-три уже не достопримечательности хочется осматривать, а попить известное заведение.

Мури и соборы? Да, но они все платные, за вход обычно 2-4 евро. Дорогоово, однако. А если несколько раз в день? Да еще и замаскированы.

Пример. Заходишь в усыпальницу испанских королей. Перед осмотром спрашиваем, где лабаба.

Махнули рукой к выходу, - там. Ладно, прошли, все осматрели, дошли до выхода, а ее нет.

На выходе спрашиваем, - Где? Махнули рукой к выходу. Возвращаемся, - нет и все!

Снова спрашиваем на входе. Там усмехаются и снова машут рукой. Идем к стене, стены собора.

На ней старинная, потемневшая от времени, кованая дверь с замком. Толкнули рукой на удачу, - внутри, точно, лабаба, суперсовременная.

И вот так, без всяких надписей, во многих местах. Маскируются.

Сами испанцы этим не парят-



ся. Зашел в ближайший бар, заказал чашечку кофе и, мохнув зайти в заведение. Нашим же это не привычно, стесняются. Некоторые, озабоченные, сказали: «Да ну, всегда туристы! Ага! Пусть! Когда в туристических местах по сути в день, просят, тут и озверни не нужно».

Гиды в группах выслушивают, как могут. Наш, к примеру, вордил нас по еврейскому квар-

талу в Гранаде, потом собрал всех и говорит, - Сейчас мы пойдём к книжному магазину. Встаньте вокруг меня. Я буду громко говорить и рассказывать, что это очень интересный магазин (чтобы хозяин услышал). Зайдите и посмотрите, а тем временем, в конце, в правом углу есть бесплатные кабинки, вы побыстрее, по очереди поспешите.

Еще один случай, но это со слов гида, был в Барселоне на поющих фонтанах.

Там совмещали поставить несколько платных автоматических кабинок. На них есть индикация, занято или нет. Но наши нервные туристы во время стали бросать монетки и дергать дверь.

Автоматика не выдержала такого напора, дала сбой, дверь открылась. А там мужик сидит, в самый ответственный момент. Под сплошные вопли фотоаппаратов всем развлечение, кроме сидевшего.

И это в туристической стране! Имейте это в виду! А как с этим обстоит дело у нас, в Гусе?

## ПРОВОДИТСЯ АУКЦИОН ПО ПРОДАЖЕ В СОБСТВЕННОСТЬ ЗЕМЕЛЬНЫХ УЧАСТКОВ

**Организатор торгов:** комитет по управлению муниципальным имуществом администрации Гусь-Хрустального района.  
**Форма торгов:** аукцион, открытый по системе «шаг».

**Наименование органа, принимающего решение о проведении аукциона реализации имущества:** решение администрации МО Гусь-Хрустального района. Владимирской области, постановлением администрации МО Гусь-Хрустального района. Владимирской области от 02.07.2013 N 1104 «О проведении торгов по продаже в собственность земельного участка, расположенного на территории МО Гусь-Хрустального района (муниципальное образование) от 02.07.2013 N 1103 «О проведении торгов по продаже в собственность земельного участка», постановлением администрации МО Гусь-Хрустального района (муниципальное образование) от 20.05.2013 N 902 «О проведении торгов по продаже в собственность земельного участка и распоряжение комитета по управлению муниципальным имуществом администрации Гусь-Хрустального района от 18.07.2013 N 160 «Об утверждении правил по продаже в собственность земельного участка».

**Выписка об оценке:** в проведении торгов может быть принято организатором торгов в форме, предусмотренной гражданским законодательством Российской Федерации, о чем он извещает участников торгов не позднее 5 дней до даты проведения торгов и в соответствии с 3-й статьей срок вынесения ими задатка. Извещением участнику торгов публикуется информация о принятии решения об отказе от проведения торгов в тех же средствах массовой информации, в которых было опубликовано извещение о проведении торгов.  
**Место проведения:** г. Гусь-Хрустальный, муниципальное образование «Гусь-Хрустальный район».  
**Время определения участников аукциона:** 27 августа 2013 в 08.00 часов.  
**Время проведения:** 28 августа 2013 в 10.00 часов.

**Дата, время и порядок осмотра земельного участка:** по месту нахождения земельного участка проводится с 25 июля 2013 г. с 8.00 до 19.00 часов, кроме субботы и воскресенья.  
**Объекты в т.ч. задатки:** основанием для внесения задатка является заключенный организатором аукциона договор о задатке. Задаток вносится участником торгов в соответствии с расчетным счет. Получатель: ФКУ по Владимирской области (ФКУМ администрация Гусь-Хрустального района, л/с 052183005920), р/с 40302810700083000077, РКРП Л.Б. Банка 303041001, ОАО «Владимирский район», л/с 401708001, БИК 401708001, ИНН 401708001, ОГРН 104401001. Всенесенный задатком задаток заключенный в форме банковского перевода на счет в аренду земельного участка.  
**Время записи:** с 25 июля 2013 по 23.08.2013 по адресу: г. Гусь-Хрустальный, ул. К. Либкнехта, д.5, каб. 102.

**Формы заявки на участие в торговле:** заявка на участие в торговле, объявленных на сайте РО (либо в \_\_\_\_\_ по \_\_\_\_\_ (включая массовую информацию) \_\_\_\_\_).

**Лот N \_\_\_\_\_**  
Задаточный прейскурант (его полный юридический текст) \_\_\_\_\_  
Прейскурант — физическое лицо \_\_\_\_\_  
Ф.И.О./Наименование претендента \_\_\_\_\_

Для физических лиц  
Документ, удостоверяющий личность \_\_\_\_\_  
серия N \_\_\_\_\_ выдан \_\_\_\_\_  
кем \_\_\_\_\_  
Итого \_\_\_\_\_

Для юридических лиц  
Документ о государственной регистрации юридического лица \_\_\_\_\_  
серия N \_\_\_\_\_  
дата регистрации \_\_\_\_\_  
Итого \_\_\_\_\_

Место выдачи \_\_\_\_\_  
ИНН \_\_\_\_\_  
Итого \_\_\_\_\_  
Итого \_\_\_\_\_  
Итого \_\_\_\_\_

Итого \_\_\_\_\_  
Итого \_\_\_\_\_  
Итого \_\_\_\_\_  
Итого \_\_\_\_\_

Итого \_\_\_\_\_  
Итого \_\_\_\_\_  
Итого \_\_\_\_\_  
Итого \_\_\_\_\_

Итого \_\_\_\_\_  
Итого \_\_\_\_\_  
Итого \_\_\_\_\_  
Итого \_\_\_\_\_

Итого \_\_\_\_\_  
Итого \_\_\_\_\_  
Итого \_\_\_\_\_  
Итого \_\_\_\_\_

Итого \_\_\_\_\_  
Итого \_\_\_\_\_  
Итого \_\_\_\_\_  
Итого \_\_\_\_\_

Итого \_\_\_\_\_  
Итого \_\_\_\_\_  
Итого \_\_\_\_\_  
Итого \_\_\_\_\_

**Заявка принята организатором торгов (его полномочия подтверждаются \_\_\_\_\_ от \_\_\_\_\_ 20\_\_ г. в \_\_\_\_\_ ч. \_\_\_\_\_ мин.)**  
Подпись уполномоченного лица, принявшего заявку / ФИО/ \_\_\_\_\_

МП \_\_\_\_\_  
Претендент имеет право передать принятую организатором торгов заявку до окончания срока приема заявок, указанного в извещении (форме) организатора торгов. Организатор торгов обязан рассмотреть заявку претендента и уведомить претендента в течение 3 банковских дней (3 дней) в случае жилищного строительства с доп. регистрацией в дальнейшем «Сторон» в адрес получателя, действующего на основании Положения комитета, утвержденного решением Совета народных депутатов Гусь-Хрустального района от 24.04.2007 N 196, с одной стороны и \_\_\_\_\_ Ф.И.О. или юридическое лицо (индивидуальный предприниматель), упомянутый в дальнейшем «Почта», заключенной стороной договором о несеквеструемом.

**1.1. Прейскурант торгов:** муниципальную копию земельного участка с земель населенных пунктов, с кадастровым номером \_\_\_\_\_ кв. м., с расширенным использованием: \_\_\_\_\_, расположенный по адресу: \_\_\_\_\_.

**1.2. Земельный участок свободен от строений.**  
**2. Плата по договору**  
2.1. Указанный земельный участок принадлежит \_\_\_\_\_ кв. м., с расширенным использованием: \_\_\_\_\_, расположенный по адресу: \_\_\_\_\_.  
2.2. Плата вносится покупателем на расчетный счет ИНН 3300412148 КИП 3040011957 по адресу: г. Гусь-Хрустальный, ул. К. Либкнехта, д.5 каб. 102 по указанию муниципального имущества» от р/с 4010181083000010002 РКРП ГУ Банка России 401708001, ОАО «Владимирский район», л/с 401708001, БИК 401708001, ИНН 401708001, ОГРН 104401001.

2.3. Обязательства сторон  
2.3.1. Обязательства продавца «Почта»/купли по настоящему договору земельного участка свободным от любых ипотечных прав и пренебрегать третьими лицами и момент заключения договора «Продавец» или «Почталец» не могут не знать.

2.3.2. Обязательства покупателя  
2.3.2.1. Покупатель не вправе указывать участок никому на продажу, не заключая, не подарив, не обещая быть подарком, а продать и под арестом не состоит. Запрещено указывать участок в 3-х документах: «Объявление о продаже», «Заявление» «Объявление о продаже» «Объявление о приеме в члены организации» и «Объявление о приеме в члены организации». Покупатель обязан уведомить покупателя о наличии ипотечных прав и пренебрегать третьими лицами и момент заключения договора «Продавец» или «Почталец» не могут не знать.

2.3.2.2. Покупатель обязуется за свой счет обеспечить получение права собственности на земельный участок и предоставить копию документа о государственной регистрации «Продавец» или «Почта».

2.3.2.3. Ответственность сторон  
4.1. В случае не выполнения «Почта»/купли в соответствии с условиями договора считаться не заключенным, а задаток остается у «Продавца».

4.2. Ответственность и права «Сторон», не предусмотренные в настоящем договоре, определяются действующим законодательством РФ, правовыми актами субъектов РФ, издаваемыми в пределах их полномочий.

4.3. Заключительные положения  
5.1. Настоящий договор составлен в трех экземплярах, первый экземпляр передан «Почта», второй «Почта», третий в орган исполнительной государственной регистрации при надписью покупателя и датой и суммой. В качестве копии передана одна сторонам и прилагается акт приема-передачи.  
5.2. В случае несогласия сторон все обременения между сторонами в отношении предмета настоящего договора, отменен и делает недействительным все, что было заключено сторонами, которые могли бы быть приняты сторонами, будь то устная или письменная форма до заключения настоящего договора.

5.3. Комитет по управлению муниципальным имуществом администрации Гусь-Хрустального района (далее «Комитет») на основании Положения в распоряжение «Почта»/по акту приема-передачи составлен настоящий договор.

5.4. Право собственности у «Почта»/купли возникает с момента регистрации в органе, осуществляющем государственную регистрацию прав на недвижимое имущество и сделок с ним.

5.5. Подпись сторон  
Претендент: \_\_\_\_\_  
Комитет по управлению муниципальным имуществом администрации Гусь-Хрустального района: \_\_\_\_\_  
Почталец: \_\_\_\_\_  
Ф.И.О. \_\_\_\_\_

**АКТ ПРИЕМА-ПЕРЕДАЧИ**  
г. Гусь-Хрустальный  
«\_\_\_» \_\_\_\_\_ 20\_\_ г., то, что на основании договора купли-продажи N \_\_\_\_\_ от \_\_\_\_\_ № \_\_\_\_\_ на основании документа о государственной регистрации № \_\_\_\_\_ от \_\_\_\_\_ № \_\_\_\_\_ и на основании документа о государственной регистрации № \_\_\_\_\_ от \_\_\_\_\_ № \_\_\_\_\_, расположенный по адресу: \_\_\_\_\_

Кадастровый номер участка \_\_\_\_\_

Организатор торгов объявил в течение 3 банковских дней со дня подписания настоящего акта о результатах торгов возмездно за участником торгов, который не выгнал из \_\_\_\_\_.

**Прейскурант договора купли-продажи земельного участка**  
**Договор у \_\_\_\_\_**  
г. Гусь-Хрустальный  
№ \_\_\_\_\_ от \_\_\_\_\_  
комитет по управлению муниципальным имуществом администрации Гусь-Хрустального района (муниципальное образование) от имени муниципального образования Гусь-Хрустального района, именуемый в дальнейшем «Продавец», в лице председателя ФКУМ Филомонова Татьяна Орловна, действующего на основании Положения комитета, утвержденного решением Совета народных депутатов Гусь-Хрустального района от 24.04.2007 N 196, с одной стороны и \_\_\_\_\_

Ф.И.О. или юридическое лицо (индивидуальный предприниматель), упомянутый в дальнейшем «Почта», именуемый в дальнейшем «Почталец», с другой стороны и именуемый в дальнейшем «Сторон», заключенной стороной договором о несеквеструемом.

**1. Прейскурант торгов:**  
1.1. Прейскурант торгов: муниципальную копию земельного участка с земель населенных пунктов, с кадастровым номером \_\_\_\_\_ кв. м., с расширенным использованием: \_\_\_\_\_, расположенный по адресу: \_\_\_\_\_.

1.2. Земельный участок свободен от строений.  
**2. Плата по договору**  
2.1. Указанный земельный участок принадлежит \_\_\_\_\_ кв. м., с расширенным использованием: \_\_\_\_\_, расположенный по адресу: \_\_\_\_\_.

2.2. Плата вносится покупателем на расчетный счет ИНН 3300412148 КИП 3040011957 по адресу: г. Гусь-Хрустальный, ул. К. Либкнехта, д.5 каб. 102 по указанию муниципального имущества» от р/с 4010181083000010002 РКРП ГУ Банка России 401708001, ОАО «Владимирский район», л/с 401708001, БИК 401708001, ИНН 401708001, ОГРН 104401001.

2.3. Обязательства сторон  
2.3.1. Обязательства продавца «Почта»/купли по настоящему договору земельного участка свободным от любых ипотечных прав и пренебрегать третьими лицами и момент заключения договора «Продавец» или «Почталец» не могут не знать.

2.3.2. Обязательства покупателя  
2.3.2.1. Покупатель не вправе указывать участок никому на продажу, не заключая, не подарив, не обещая быть подарком, а продать и под арестом не состоит. Запрещено указывать участок в 3-х документах: «Объявление о продаже», «Заявление» «Объявление о продаже» «Объявление о приеме в члены организации» и «Объявление о приеме в члены организации». Покупатель обязан уведомить покупателя о наличии ипотечных прав и пренебрегать третьими лицами и момент заключения договора «Продавец» или «Почта».

2.3.2.2. Покупатель обязуется за свой счет обеспечить получение права собственности на земельный участок и предоставить копию документа о государственной регистрации «Продавец» или «Почта».

2.3.2.3. Ответственность сторон  
4.1. В случае не выполнения «Почта»/купли в соответствии с условиями договора считаться не заключенным, а задаток остается у «Продавца».

4.2. Ответственность и права «Сторон», не предусмотренные в настоящем договоре, определяются действующим законодательством РФ, правовыми актами субъектов РФ, издаваемыми в пределах их полномочий.

4.3. Заключительные положения  
5.1. Настоящий договор составлен в трех экземплярах, первый экземпляр передан «Почта», второй «Почта», третий в орган исполнительной государственной регистрации при надписью покупателя и датой и суммой. В качестве копии передана одна сторонам и прилагается акт приема-передачи.

5.2. В случае несогласия сторон все обременения между сторонами в отношении предмета настоящего договора, отменен и делает недействительным все, что было заключено сторонами, которые могли бы быть приняты сторонами, будь то устная или письменная форма до заключения настоящего договора.

5.3. Комитет по управлению муниципальным имуществом администрации Гусь-Хрустального района (далее «Комитет») на основании Положения в распоряжение «Почта»/по акту приема-передачи составлен настоящий договор.

5.4. Право собственности у «Почта»/купли возникает с момента регистрации в органе, осуществляющем государственную регистрацию прав на недвижимое имущество и сделок с ним.

5.5. Подпись сторон  
Претендент: \_\_\_\_\_  
Комитет по управлению муниципальным имуществом администрации Гусь-Хрустального района: \_\_\_\_\_  
Почталец: \_\_\_\_\_  
Ф.И.О. \_\_\_\_\_

**АКТ ПРИЕМА-ПЕРЕДАЧИ**  
г. Гусь-Хрустальный  
«\_\_\_» \_\_\_\_\_ 20\_\_ г., то, что на основании договора купли-продажи N \_\_\_\_\_ от \_\_\_\_\_ № \_\_\_\_\_ на основании документа о государственной регистрации № \_\_\_\_\_ от \_\_\_\_\_ № \_\_\_\_\_ и на основании документа о государственной регистрации № \_\_\_\_\_ от \_\_\_\_\_ № \_\_\_\_\_, расположенный по адресу: \_\_\_\_\_

Кадастровый номер участка \_\_\_\_\_

Прейскурант по «Почта»/по принимаемому участником \_\_\_\_\_.  
Акт приема-передачи составлен в трех экземплярах, по одному экземпляру «Продавец» и «Почталец» и по одному экземпляру «Сторон» и по одному экземпляру «Почта»/по принимаемому участником \_\_\_\_\_.

**Дополнительную информацию можно получить по адресу:** г. Гусь-Хрустальный, ул. К. Либкнехта, д.5 каб. 102 (Ф.И.О. № 492421) 2-36-23.

**Прейскурант торгов:**  
**Лот N \_\_\_\_\_**  
Основами: постановление администрации МО Гусь-Хрустального района (муниципальное образование) от 02.07.2013 N 1104 «О проведении торгов по продаже в собственность земельного участка» и распоряжение комитета по управлению муниципальным имуществом администрации Гусь-Хрустального района от 18.07.2013 N 160 «Об утверждении правил по продаже в собственность земельного участка».

**Объект продажи:** продажа земельного участка с земель населенных пунктов, с кадастровым номером \_\_\_\_\_ кв. м., с расширенным использованием: \_\_\_\_\_, расположенный по адресу: \_\_\_\_\_, площадью \_\_\_\_\_ кв. м., с расширенным использованием: \_\_\_\_\_, расположенный по адресу: \_\_\_\_\_.

**Начальная цена продажи земельного участка:** \_\_\_\_\_ руб.  
**Шаг аукциона:** 1500 руб.  
**Задаток:** 12480 руб.

**Объект продажи:** продажа земельного участка с земель населенных пунктов, с кадастровым номером \_\_\_\_\_ кв. м., с расширенным использованием: \_\_\_\_\_, расположенный по адресу: \_\_\_\_\_, площадью \_\_\_\_\_ кв. м., с расширенным использованием: \_\_\_\_\_, расположенный по адресу: \_\_\_\_\_.

**Начальная цена продажи земельного участка:** \_\_\_\_\_ руб.  
**Шаг аукциона:** 1500 руб.  
**Задаток:** 12480 руб.

**Объект продажи:** продажа земельного участка с земель населенных пунктов, с кадастровым номером \_\_\_\_\_ кв. м., с расширенным использованием: \_\_\_\_\_, расположенный по адресу: \_\_\_\_\_, площадью \_\_\_\_\_ кв. м., с расширенным использованием: \_\_\_\_\_, расположенный по адресу: \_\_\_\_\_.

**Начальная цена продажи земельного участка:** \_\_\_\_\_ руб.  
**Шаг аукциона:** 1500 руб.  
**Задаток:** 12480 руб.

**Объект продажи:** продажа земельного участка с земель населенных пунктов, с кадастровым номером \_\_\_\_\_ кв. м., с расширенным использованием: \_\_\_\_\_, расположенный по адресу: \_\_\_\_\_, площадью \_\_\_\_\_ кв. м., с расширенным использованием: \_\_\_\_\_, расположенный по адресу: \_\_\_\_\_.

**Начальная цена продажи земельного участка:** \_\_\_\_\_ руб.  
**Шаг аукциона:** 1500 руб.  
**Задаток:** 12480 руб.

**Объект продажи:** продажа земельного участка с земель населенных пунктов, с кадастровым номером \_\_\_\_\_ кв. м., с расширенным использованием: \_\_\_\_\_, расположенный по адресу: \_\_\_\_\_, площадью \_\_\_\_\_ кв. м., с расширенным использованием: \_\_\_\_\_, расположенный по адресу: \_\_\_\_\_.

**Начальная цена продажи земельного участка:** \_\_\_\_\_ руб.  
**Шаг аукциона:** 1500 руб.  
**Задаток:** 12480 руб.

**Объект продажи:** продажа земельного участка с земель населенных пунктов, с кадастровым номером \_\_\_\_\_ кв. м., с расширенным использованием: \_\_\_\_\_, расположенный по адресу: \_\_\_\_\_, площадью \_\_\_\_\_ кв. м., с расширенным использованием: \_\_\_\_\_, расположенный по адресу: \_\_\_\_\_.

**Начальная цена продажи земельного участка:** \_\_\_\_\_ руб.  
**Шаг аукциона:** 1500 руб.  
**Задаток:** 12480 руб.

**Объект продажи:** продажа земельного участка с земель населенных пунктов, с кадастровым номером \_\_\_\_\_ кв. м., с расширенным использованием: \_\_\_\_\_, расположенный по адресу: \_\_\_\_\_, площадью \_\_\_\_\_ кв. м., с расширенным использованием: \_\_\_\_\_, расположенный по адресу: \_\_\_\_\_.

**Начальная цена продажи земельного участка:** \_\_\_\_\_ руб.  
**Шаг аукциона:** 1500 руб.  
**Задаток:** 12480 руб.

**Объект продажи:** продажа земельного участка с земель населенных пунктов, с кадастровым номером \_\_\_\_\_ кв. м., с расширенным использованием: \_\_\_\_\_, расположенный по адресу: \_\_\_\_\_, площадью \_\_\_\_\_ кв. м., с расширенным использованием: \_\_\_\_\_, расположенный по адресу: \_\_\_\_\_.



## ЧЕТВЕРГ

1 августа

9.45 Жить здорово! [12+]  
10.00 Мадрид приговор.  
10.20 Новости с субтитрами.  
10.25 Вранси обеды!  
10.30 Горького аэродромца! [12+]  
10.35 Истина где-то рядом.  
16.40 Простить.  
14.00 Другие новости.  
14.25 Погода. Простить. [12+]  
15.15 Проспект Бразилии. [16+]  
16.10 Я еду на развод. [16+]  
17.00 Жинки доктор-2. [16+]  
18.20 Трое в Коми. [16+]  
18.50 Давай поженимся!  
19.10 Пусть говорят. [16+]  
21.00 Вранси.  
21.30 Серафима Преображеня. [16+]  
23.30 Свидетия по телу.  
Новости Гродно. Гродские новости. [16+]

**Россия** 9.00 1000 Россий.  
9.00 1000 Россий.  
9.45 О самом главном.  
10.30 Кулагин и партнеры. [12+]  
11.00, 14.00, 17.00, 20.00 Вести.  
12.00 Тайны следствия. [12+]  
13.00 Особый случай. [12+]  
15.00 Тайны института благородных девиц.  
16.00, 17.30 Звезда.  
17.30 Звезда.  
18.30 Прямой эфир. [12+]  
20.00 Вести.  
20.30 Спасской кино, мальчики.  
21.00 В зона риска. [12+]

**Ульяновск** 6.00 Настроение.  
6.30 Х/ф. Варьят мне, бабушка! [6+]  
10.00 Д/ф. Великие сражения. Рыцарь летебургой Лавров. [12+]  
11.30, 14.30, 17.30, 22.00, 0.05 Спорт.  
11.50 Петровка, 38.  
Команда Петровского. [16+]  
12.50 Д/ф. Великие сражения древнего мира. Судьба Рима. [12+]  
14.50 Город новостей.  
15.10, 19.45 Петровка, 38. [16+]  
16.00 Х/ф. Великие сражения древнего мира. Судьба Рима. [12+]  
17.50 Спортсмены, молчанье!  
18.25 Православие. [16+]  
19.30 Город новостей.  
20.00 Морской патруль-2. [12+]  
22.20 Д/ф. Марини Милославский на плаву. [12+]  
23.10 Мыслить как преступник. [16+]

**Ульяновск** 6.00 НТВ утром.  
6.30 Музыка. [16+]  
10.00, 13.00, 16.00, 19.00, 23.35 Сегодня.  
10.20 Возвращение Мухоморова.  
10.55 Суд присяжных. [16+]  
12.30 Музыкальные розыгрыши. [16+]  
15.30 Х/ф. Оборотень.  
16.25 Д/ф. Дроздовская провинция. [16+]  
17.40 Говорим и показываем.  
19.30 Москва. Три вокзала. [16+]  
21.25 Моряки дельты. [16+]  
23.35 Голубь. Возвращение. [16+]

**Ульяновск** 6.30 Евророссы.  
10.00, 15.40, 19.30, 23.40 Новости культуры. 10.20 Наблюдатель.  
11.15, 22.20 Девки и Востер.  
12.10 История в фарфоре.  
12.45, 21.05 Сквозь кризисное кино с Морганом Ортемюком.  
13.30 Страница театальной галереи.

## ПЯТНИЦА

2 августа

9.05 Жить здорово! [12+]  
9.45 Жить здорово! [12+]  
9.55 Моряки приговор.  
10.20 Вранси обеды!  
10.30 Горького аэродромца! [12+]  
10.35 Истина где-то рядом.  
16.40 Простить.  
14.25 Погода. Простить. [12+]  
15.15 Проспект Бразилии. [16+]  
16.10 Я еду на развод. [16+]  
17.00 Жинки доктор-2. [16+]  
18.20 Трое в Коми. [16+]  
18.50 Чоловчак и закон. [16+]  
19.10 Повесть чудес.  
21.00 Вранси.  
21.30 ОДН в Европе! На Бис! 0.35 Д/ф. Уз. С небом на земле. Гордые пилоты. [12+]

**Россия** 9.00 1000 Россий.  
9.00 1000 Россий.  
9.45 О самом главном.  
10.30 Кулагин и партнеры. [12+]  
11.00, 14.00, 17.00, 20.00 Вести.  
12.00 Тайны следствия. [12+]  
13.00 Особый случай. [12+]  
14.30 Прямой эфир. [12+]  
15.00 Спасской кино, мальчики!  
21.00 Кровавый алмаз. [16+]  
22.55 Д/ф. Псыляе - травя скандинавы. [12+]  
0.55 Х/ф. Черота. [16+]

**Ульяновск** 6.00 Настроение.  
6.30 Х/ф. Нежданно-негаданно.  
10.20 Д/ф. Зинаида Гердт. Я не коми-... [12+]  
11.10, 14.45 Петровка, 38.  
12.30, 15.30, 19.30, 23.30 События.  
11.30, 14.30, 17.30, 22.00 События.  
2.00, 2.30, 2.50 Экстренные выходы. [16+]  
14.00 Звезда. [16+]  
14.50 Звезда. [16+]  
15.30 Звезда. [16+]  
16.00, 17.00 Нри мей! [16+]  
18.00 Верное слово.  
18.25 Музыка. [12+]  
20.00 Тайны мира. [16+]  
21.00 Эликсир молчания. [16+]  
22.00 Как люди! [16+]  
23.30 Солдаты-3. [16+]

**Ульяновск** 7.00 М. Озорные анимашки. [12+]  
7.25 М. Фриказон. [12+]  
7.50, 8.20 Счастливы вместе. [16+]  
9.00 Дем-2. Цы! [16+]  
9.30 Дем-2. Цы! [16+]  
10.00, 13.00, 16.00, 19.00, 23.15 Сегодня.  
10.20 Возвращение Мухоморова.  
10.55 Суд присяжных. [16+]  
12.30 Музыкальные розыгрыши. [16+]  
15.30, 18.30 Оборотень.  
16.25 Д/ф. Дроздовская провинция. [16+]  
17.40 Говорим и показываем.  
19.30 Москва. Три вокзала. [16+]  
21.25 Моряки дельты. [16+]  
23.30 Голубь. Возвращение. [16+]

**Ульяновск** 6.30 Евророссы.  
10.00, 15.40, 19.30, 23.40 Новости культуры. 10.20 Наблюдатель.  
11.15, 22.20 Девки и Востер.  
12.10 История в фарфоре.  
12.45, 21.05 Сквозь кризисное кино с Морганом Ортемюком.  
13.30 Страница театальной галереи.

14.10 Д/ф. Марракш.  
Жизнь Юна. [12+]  
14.25 Д/ф. Раймонд Паулс. Сытый, мастро, жидь... [16+]  
15.10 Неказистый Петергоф.  
15.40 Новости культуры.  
15.50 Х/ф. Победить диавола.  
17.20 Б вшином делю.  
18.00 Кристиан Тиманян и Дрезданская государственная капелла.  
18.40 Д/ф. Воеводол Шилловский.  
19.45 Семейностаблия.  
20.15 Музыкальный проект. [16+]  
21.00 Рассказом о гатере Бранье.  
22.45 Линия жизни.  
18.20 Трое в Коми. [16+]  
18.50 Чоловчак и закон. [16+]  
19.10 Повесть чудес.  
21.00 Вранси.  
21.30 ОДН в Европе! На Бис! 0.35 Д/ф. Уз. С небом на земле. Гордые пилоты. [12+]

**Россия** 9.00 1000 Россий.  
9.00 1000 Россий.  
9.45 О самом главном.  
10.30 Кулагин и партнеры. [12+]  
11.00, 14.00, 17.00, 20.00 Вести.  
12.00 Тайны следствия. [12+]  
13.00 Особый случай. [12+]  
14.30 Прямой эфир. [12+]  
15.00 Спасской кино, мальчики!  
21.00 Кровавый алмаз. [16+]  
22.55 Д/ф. Псыляе - травя скандинавы. [12+]  
0.55 Х/ф. Черота. [16+]

**Ульяновск** 6.00 Настроение.  
6.30 Х/ф. Нежданно-негаданно.  
10.20 Д/ф. Зинаида Гердт. Я не коми-... [12+]  
11.10, 14.45 Петровка, 38.  
12.30, 15.30, 19.30, 23.30 События.  
11.30, 14.30, 17.30, 22.00 События.  
2.00, 2.30, 2.50 Экстренные выходы. [16+]  
14.00 Звезда. [16+]  
14.50 Звезда. [16+]  
15.30 Звезда. [16+]  
16.00, 17.00 Нри мей! [16+]  
18.00 Верное слово.  
18.25 Музыка. [12+]  
20.00 Тайны мира. [16+]  
21.00 Эликсир молчания. [16+]  
22.00 Как люди! [16+]  
23.30 Солдаты-3. [16+]

**Ульяновск** 7.00 М. Озорные анимашки. [12+]  
7.25 М. Фриказон. [12+]  
7.50, 8.20 Счастливы вместе. [16+]  
9.00 Дем-2. Цы! [16+]  
9.30 Дем-2. Цы! [16+]  
10.00, 13.00, 16.00, 19.00, 23.15 Сегодня.  
10.20 Возвращение Мухоморова.  
10.55 Суд присяжных. [16+]  
12.30 Музыкальные розыгрыши. [16+]  
15.30, 18.30 Оборотень.  
16.25 Д/ф. Дроздовская провинция. [16+]  
17.40 Говорим и показываем.  
19.30 Москва. Три вокзала. [16+]  
21.25 Моряки дельты. [16+]  
23.30 Голубь. Возвращение. [16+]

**Ульяновск** 6.30 Евророссы.  
10.00, 15.40, 19.30, 23.40 Новости культуры. 10.20 Наблюдатель.  
11.15, 22.20 Девки и Востер.  
12.10 История в фарфоре.  
12.45, 21.05 Сквозь кризисное кино с Морганом Ортемюком.  
13.30 Страница театальной галереи.

## СУББОТА

3 августа

6.00, 10.00, 12.00, 18.00 Новости.  
6.10 Х/ф. Тайна виллы Грета.  
8.20 М/ф. Динотероп.  
8.50 М. Смышлякин. Новые приключения.  
9.00 Играть, гармонь!  
9.45 Слово пастора.  
10.15 Смех. [12+]  
10.55 Д/ф. А. Невзоров. 600 секунд и вся жизнь. [16+]  
12.15 Идеальный роман.  
13.10 Армада-брат. [16+]  
13.25 Порт Бомра. [16+]  
16.55 Д/ф. Ивар Кампын. Роман ахелетос. [12+]  
18.15 Д/ф. В. Леонтьев. Объяснение в любви. [12+]  
18.20 Угадай мелодию.  
18.30 Кто знает ставку миллионеров?  
21.00 Вранси.  
21.20 Сторча врансир. [16+]  
23.00 КВН. Премьер-лига. [16+]  
0.35 Д/ф. Дилемма. [16+]

**Ульяновск** 6.00 Настроение.  
6.30 Х/ф. Мы живем из детства.  
7.30 Сильное кино.  
8.00, 11.00, 14.00, 20.00 Вести. [16+]  
8.20 Венная программа Александра Сладкова.  
8.50 Планета собак.  
9.20 Субботник.  
10.05 Пагове.  
11.55 Честный детектив. [16+]  
12.25, 14.30 Х/ф. Клубный сайт. [12+]  
17.00 Спортсмены, молчанье!  
19.00, 20.30 Х/ф. Ямалский смех. [12+]  
21.20 Х/ф. Ой, мамочки. [16+]  
22.15 Вечерний квартал. [16+]

**Ульяновск** 6.00 Настроение.  
6.30 Х/ф. Нежданно-негаданно.  
10.20 Д/ф. Зинаида Гердт. Я не коми-... [12+]  
11.10, 14.45 Петровка, 38.  
12.30, 15.30, 19.30, 23.30 События.  
11.30, 14.30, 17.30, 22.00 События.  
2.00, 2.30, 2.50 Экстренные выходы. [16+]  
14.00 Звезда. [16+]  
14.50 Звезда. [16+]  
15.30 Звезда. [16+]  
16.00, 17.00 Нри мей! [16+]  
18.00 Верное слово.  
18.25 Музыка. [12+]  
20.00 Тайны мира. [16+]  
21.00 Эликсир молчания. [16+]  
22.00 Как люди! [16+]  
23.30 Солдаты-3. [16+]

**Ульяновск** 7.00 М. Озорные анимашки. [12+]  
7.25 М. Фриказон. [12+]  
7.50, 8.20 Счастливы вместе. [16+]  
9.00 Дем-2. Цы! [16+]  
9.30 Дем-2. Цы! [16+]  
10.00, 13.00, 16.00, 19.00, 23.15 Сегодня.  
10.20 Возвращение Мухоморова.  
10.55 Суд присяжных. [16+]  
12.30 Музыкальные розыгрыши. [16+]  
15.30, 18.30 Оборотень.  
16.25 Д/ф. Дроздовская провинция. [16+]  
17.40 Говорим и показываем.  
19.30 Москва. Три вокзала. [16+]  
21.25 Моряки дельты. [16+]  
23.30 Голубь. Возвращение. [16+]

**Ульяновск** 6.30 Евророссы.  
10.00, 15.40, 19.30, 23.40 Новости культуры. 10.20 Наблюдатель.  
11.15, 22.20 Девки и Востер.  
12.10 История в фарфоре.  
12.45, 21.05 Сквозь кризисное кино с Морганом Ортемюком.  
13.30 Страница театальной галереи.

король. Замки Дроздуки. Прожить в легендах.  
19.45 Х/ф. Отчий дом.  
22.10 Романтика ночи.  
22.15 М. Мельхиор Бездри.  
23.10 Х/ф. Кармен.  
0.50 Рок-ночь с Александром Ф. Силковым.

**Ульяновск** 5.00 Мое планета.  
5.30 Мое планета.  
6.00 Мое планета.  
6.30 Мое планета.  
7.00 Диалог и рыбалка.  
7.50 Мое планета.  
8.25 Мое планета.  
9.20 Х/ф. Зима. [16+]  
11.30 Наука 2.0.  
12.20 24 кадра. [16+]  
12.50 Наука на колесе.  
13.25-14.25 Наука 2.0.  
14.35 Судья С.С.П. [16+]  
18.55 Пляжный футбол. Европа.  
20.05 Чемпионат мира по водным видам спорта.  
22.45 Смешанные единоборства.

**Ульяновск** 5.00 Х/ф. Не брать живых. [16+]  
5.30 Х/ф. Не брать живых. [16+]  
6.00 Х/ф. Не брать живых. [16+]  
6.30 Х/ф. Не брать живых. [16+]  
7.00 Х/ф. Не брать живых. [16+]  
7.30 Х/ф. Не брать живых. [16+]  
8.00 Х/ф. Не брать живых. [16+]  
8.30 Х/ф. Не брать живых. [16+]  
9.00 Х/ф. Не брать живых. [16+]  
9.30 Х/ф. Не брать живых. [16+]  
10.00 Х/ф. Не брать живых. [16+]  
10.30 Х/ф. Не брать живых. [16+]  
11.00 Х/ф. Не брать живых. [16+]  
11.30 Х/ф. Не брать живых. [16+]  
12.00 Х/ф. Не брать живых. [16+]

**Ульяновск** 5.00 Х/ф. Не брать живых. [16+]  
5.30 Х/ф. Не брать живых. [16+]  
6.00 Х/ф. Не брать живых. [16+]  
6.30 Х/ф. Не брать живых. [16+]  
7.00 Х/ф. Не брать живых. [16+]  
7.30 Х/ф. Не брать живых. [16+]  
8.00 Х/ф. Не брать живых. [16+]  
8.30 Х/ф. Не брать живых. [16+]  
9.00 Х/ф. Не брать живых. [16+]  
9.30 Х/ф. Не брать живых. [16+]  
10.00 Х/ф. Не брать живых. [16+]  
10.30 Х/ф. Не брать живых. [16+]  
11.00 Х/ф. Не брать живых. [16+]  
11.30 Х/ф. Не брать живых. [16+]  
12.00 Х/ф. Не брать живых. [16+]

**Ульяновск** 5.00 Х/ф. Не брать живых. [16+]  
5.30 Х/ф. Не брать живых. [16+]  
6.00 Х/ф. Не брать живых. [16+]  
6.30 Х/ф. Не брать живых. [16+]  
7.00 Х/ф. Не брать живых. [16+]  
7.30 Х/ф. Не брать живых. [16+]  
8.00 Х/ф. Не брать живых. [16+]  
8.30 Х/ф. Не брать живых. [16+]  
9.00 Х/ф. Не брать живых. [16+]  
9.30 Х/ф. Не брать живых. [16+]  
10.00 Х/ф. Не брать живых. [16+]  
10.30 Х/ф. Не брать живых. [16+]  
11.00 Х/ф. Не брать живых. [16+]  
11.30 Х/ф. Не брать живых. [16+]  
12.00 Х/ф. Не брать живых. [16+]

**Ульяновск** 5.00 Х/ф. Не брать живых. [16+]  
5.30 Х/ф. Не брать живых. [16+]  
6.00 Х/ф. Не брать живых. [16+]  
6.30 Х/ф. Не брать живых. [16+]  
7.00 Х/ф. Не брать живых. [16+]  
7.30 Х/ф. Не брать живых. [16+]  
8.00 Х/ф. Не брать живых. [16+]  
8.30 Х/ф. Не брать живых. [16+]  
9.00 Х/ф. Не брать живых. [16+]  
9.30 Х/ф. Не брать живых. [16+]  
10.00 Х/ф. Не брать живых. [16+]  
10.30 Х/ф. Не брать живых. [16+]  
11.00 Х/ф. Не брать живых. [16+]  
11.30 Х/ф. Не брать живых. [16+]  
12.00 Х/ф. Не брать живых. [16+]

**ВОСКРЕСЕНЬЕ**

7 августа  
1.00 Новости.  
6.10 Х/ф. Огненный код.  
7.45 Служу Отчизне!  
8.20 М/Ф.  
8.50 Юрид. [16+]  
10.00 Новости с субтитрами.  
10.15 Непутевые саботаж. [12+]  
10.35 Голоса во время.  
11.25 Фанатка.  
12.00 Новости с субтитрами.  
12.15 Х/ф. Как стать президентом.  
14.20 Х/ф. Дневник принцессы-2: Как стать королевой.  
16.30 КХФ. Кубок мера Москвы. [12+]  
18.30 Выпуск. [16+]  
21.00 Бремя.  
21.15 Универсальный артист. [12+]  
23.00 Твоя куколка. [16+]  
23.50 Х/ф. Смердь на ладони. [16+]

15.20 Концерт.  
16.30 Поездка! [16+]  
17.25 Искатели.  
18.50 Х/ф. Культурка в театр.  
20.20 В честь Анны Франклинке.  
21.55 Художки на видео.  
22.25 Мертвые душ.  
спорт  
7.00, 9.00, 12.00, 18.30, 22.25 Большой спорт.  
7.20 Мое радио. [16+]  
7.50 Явь против явь.  
8.40 Рейтинг Баженова. [16+]  
9.20 Страна спортивная.  
9.45 Юв. Мэф. [16+]  
12.20 Автобэс.  
12.35 Большой тест-драйв.  
13.25 Наука 2.0. Опыт дилетанта.  
14.55 Отдел С.С.С.Р. [16+]  
15.55 Пржевальский футбол.  
20.05 Плавания.  
23.30 Профессиональный бокс.

REN  
5.20 Х/ф. Слуга государей. [16+]  
7.40 Венерный квартал. [16+]  
13.00 Смерть соколиной. [16+]  
16.15 Пляш В. [16+]  
0.00 Х/ф. В движении. [16+]  
7.00 Счастливы вместе. [16+]  
8.30, 9.20 М/Ф. [12+]  
8.55 Юв. Лотерея. [16+]  
10.00 Две с половиной пары. [12+]  
10.30 Фитнес. [12+]  
11.30 Дикая рыба. [12+]  
12.00 Держаконна. [16+]  
13.00 Перегазона. [16+]  
14.30 Комиди Клар. Лундук.  
16.40 Х/ф. Интернационал с Валентином.  
17.00 Х/ф. Три дня на побег. [16+]  
19.30 ТНТ. МХ. [16+]  
20.00 Comedy Woman. [16+]  
23.00 Дом-2.  
6.00 М/Ф. [16+]  
12.00 Симинто кто недоволен! [16+]  
13.00 Супружеск. [16+]  
18.30 Даша молодая! [16+]  
19.30, 23.30 Юл.  
Юреликс похмельной. [16+]  
19.30 Х/ф. Робин Гуа. [16+]  
0.35 Х/ф. Семейные ценности Адамсов. [12+]

7.00 Платежная жизнь. [6+]  
7.45 Фактор жизни. [16+]  
8.20 Х/ф. Храни меня, дождь! [12+]  
10.20 Барашки и курочки. [6+]  
10.55 Колыбель сверкающая. [12+]  
11.30 Собачья.  
11.45 Х/ф. Старина-ребякинка. [6+]  
13.35 Снег с доставкой на дом. [12+]  
14.00 Приглашаю Б.Никита. [12+]  
14.30 Собачья.  
14.45 Месс Финчер. [16+]  
17.00 Х/ф. Розовые ворота. [12+]  
21.00 Собачья.  
21.20 Х/ф. Жанская логика-3. [16+]  
23.35 Инспектор Лысые. [12+]  
6.00 Словарчики. [16+]  
8.00, 10.00, 12.00, 13.00 Сагадого.  
8.15 Русское лого пласк. [0+]  
8.45 Ивс жарк. [0+]  
9.25 Едини драк. [0+]  
10.20 Кулинарные курсы. [0+]  
10.50 Худу твонина. [12+]  
11.20 Поезда, поезда! [0+]  
12.00 Дачный уют. [0+]  
12.30 ОГЭЗ-4. Чекматот Россия по футболу 2013-2014.  
15.30 Числоредное образование. [16+]  
16.05, 19.20 Дашат ель дашат. [16+]  
19.19 Сагадого.  
0.00 Гулярк. Возвращение. [16+]

6.30 Еврондас.  
КУМТРА  
10.00 Объявление о выдании ордера на задержание Зорниром.  
10.25 Юв. Большой уют.  
12.40 Выпуск. Георгий Шиль.  
13.10 Х/ф. Большое художественное путешествие.  
14.35 Дикая природа Бельгии.  
6.00 Х/ф. Клуб счастья. [16+]  
8.00 Полное уют. [16+]  
8.40 М/Ф. [16+]  
9.10 Выпуск. Анаксис. [16+]  
11.10 Х/ф. Барин. [16+]  
13.30 Веселые истории из жизни. [16+]  
14.00 Личные животные. [16+]  
14.30 Дорожные войны. [16+]  
15.40 Корба. Антипорк. [16+]  
16.10 Юв. Лотерея. [16+]  
20.00 Смертельный уют. [16+]  
21.00 Дорожные войны. [16+]  
22.00 Личные животные. [16+]  
23.00 1100500. [16+]

Сотвер воятеж Гусь-Хрустальского района, первичная ветеринарная организация (МО) п. Золотого поля. Прокладка и заведение о кончине участника Великой Отечественной войны **КОРШУНОВА Ивана Степановича** и выработка соблюдения родным и близким покойного.



**РУЧНОЙ И ЭЛЕКТРОИНСТРУМЕНТ  
ГАЗО- И ЭЛЕКТРОВАРЧНОЕ ОБОРУДОВАНИЕ.  
Двери межкомнатные  
и металлические.**  
Бытовая проходная с/м Дзержинского.  
Реклама. Тел. 95-8-70.

**ПРАВИЛА БЕЗОПАСНОСТИ  
ДЛЯ ИЗБИРАТЕЛЕЙ**

В настоящее время проходит подготовка к проведению выборов губернатора Владимирской области, депутатов Законодательного Собрания шестого созыва и выборов в представительные органы местного самоуправления в **СЕНТЯБРЕ 2013 ГОДА**.  
В день голосования обеспечивать правопроявление на избирательных участках будут сотрудники полиции.  
Однако в местах большого скопления людей нельзя терять бдительности и не забывать нескольких простых правил безопасности.  
Если вы заметили подозрительных лиц или бесхозный предмет, сумку, сверток, не привлекая к себе внимания, немедленно сообщите по телефону «02» или членам избирательной комиссии.

Также необходимо обращать внимание на чердаки, подвалы, первые этажи зданий, брошенные автомобили, газопроводы или контейнеры для мусора. Эти места чаще всего используются для установки взрывных устройств.  
При обнаружении подозрительного предмета ни в коем случае нельзя приближаться к нему, не подпускать других, не допускать паники и оказывать друг другу необходимую помощь.  
С целью недопущения террористических ак-

тов во время подготовки и проведения выборов сотрудниками полиции обращаются к населению с просьбой быть бдительными, внимательными к своим действиям, воздерживаясь от нарушения общественного порядка.  
Позвонить в полицию с сообщениями по номерам: «Теле-2» - 002; «МТС» - 020; «МегаФон» - 020; «Билайн» - 020. Телефон дежурной части ММ ОБМВД России Гусь-Хрустальский - 2-24-94 или 02.

**«ГОРЯЧАЯ ЛИНИЯ»**  
С целью получения информации о правонарушениях при подготовке и проведении выборов в ММ ОБМВД России Гусь-Хрустальский организованна «горячая линия».

Режим работы: с 1 июля по 10 сентября 2013 года, круглосуточно, тел. 2-24-94.

**ГИБДД информировано!**

За 6 месяцев 2013 года на территории г. Гусь-Хрустальского и района зарегистрировано 90 ДТП, при которых погибли 8 и ранено 152 человека. В состоянии алкогольного опьянения совершено 14 ДТП.  
При обнаружении с аварийным периодом прошлого года количество происшествий увеличилось на 39 случаев, количество погибших осталось на уровне прошлого года, количество раненых увеличилось на 72 человека. Количество ДТП с участием пешеходов увеличилось на 1 случай.

По вине пешеходов в 2013 году произошло 10 ДТП, при которых ранены 1 человек.  
По сравнению с прошлым годом количество ДТП по вине пешеходов увеличилось на 4 случая.  
21 дорожно-транспортное происшествие произошло по причине неправильного выбора скорости движения, водителями транспортных средств, а конкретным дорожным условиям.

За данный период на территории области зарегистрировано 146 ДТП с совершенными водителями транспортных средств, нарушившими правила обгона и выезда на полосу дороги, предельно допустимую для встречного движения, в которых 36 человек погибли и 296 получили ранения различной степени тяжести.

На территории с. Гусь-Хрустальского и района произошло

2 ДТП, связанных с нарушением правил обгона и выезда на полосу встречного движения.

Той. 17 июля на 34 км автодороги Гусь-Хрустальский-Уршельское водитель автомобиля ВАЗ при выполнении маневра обгона выехал на полосу дороги, предназначенной для встречного движения, где совершил столкновение с движущимся во встречном направлении автомобилем «Рено». В результате ДТП пострадал пассажир автомобиля «Рено».

В связи с этим, в целях предотвращения ДТП, связанных с нарушением правил обгона и выезда на встречную полосу движения, в период с 20 по 31 июля на территории города и района проводится оперативно-профилактическая операция «ОБСОН».

Высокую опасность вызывает рост дорожно-транспортных происшествий с участием детей. Всего за 6 месяцев 2013 года зарегистрировано 16 дорожно-транспортных происшествий, чем за аналогичный период прошлого года. В шести ДТП усатриваются вина детей.

В семи случаях дети участвовали в ДТП в качестве пассажиров, в двух случаях в качестве пешеходов, в 2-х случаях - в качестве водителей легковых автомобилей.

Прямое родство знает, что их дети управляют скутерами

(мопедами), но никак не к просеянню данных нарушений на основании того, что часто приводит к тяжелым последствиям.  
Часто водители автомобилей забывают, что дети - одна из наиболее уязвимых категорий пассажиров. В дорожно-транспортных происшествиях дети страдают значительно больше, чем взрослые пассажиры.  
ГИБДД напоминает, что согласно п. 22.9 ПДД РФ «Возвеза детей до двенадцатилетнего возраста в транспортных средствах, оборудованных ремнями безопасности, должна осуществляться с использованием детских удерживающих устройств, соответствующих весу и росту ребенка, или иных средств, позволяющих пристегнуть ребенка с помощью ремней безопасности, предусмотренных конструкцией транспортного средства, а на переднем сиденье легкового автомобиля - только с использованием детских удерживающих устройств».

Учитывая вышеизложенное, в целях стабилизации аварийности с участием несовершеннолетних участников дорожного движения, в период с 22 по 28 июля на территории города и района проводится локальная профилактическая операция «Внимание! Дети!».

ОГИБДД ММ ОБМВД России Гусь-Хрустальский.

Администрация Гусь-Хрустальского района в соответствии с Положением по подготовке и проведению выборов в представительные органы местного самоуправления, утвержденным постановлением главы Гусь-Хрустальского района от 05.07.2004 N 712 (ред. от 9.11.2011), информирует население о возможности предоставления земельных участков:

1. в п. Иванищи, направление ул. Фрунзе - при условии достоверной действительности (использование ритуальных принадлежностей);
2. в п. Палицы (2 участка) - для садоводства и огородничества;
3. в г. Курлово, ул. Волгодарского - строительство многоквартирного дома;
4. в п. Уршельский, ул. Московская, д. 1а - для садоводства и огородничества.

**Индивидуальное жилищное строительство**

1. в п. Золотого поля, Новая Стрелка, площадь 1000 м<sup>2</sup>, разрешенное использование: отдельно стоящее усдебное жилище дома на одну семью (1-3 этажа) с участком, с возможностью ведения личного подсобного хозяйства (садоводство и разведение домашнего скота и птицы), занятия садоводством и огородничеством, фактическое использо-

вание: индивидуальное жилищное строительство; 2332 м<sup>2</sup>, разрешенное использование: отдельно стоящее усдебное жилище дома на одну семью (1-3 этажа) с участком, с возможностью ведения личного подсобного хозяйства (садоводство и разведение домашнего скота и птицы), занятия садоводством и огородничеством, фактическое использование: отдельно стоящее усдебное жилище дома на одну семью (1-3 этажа) с участком, с возможностью ведения личного подсобного хозяйства (садоводство и разведение домашнего скота и птицы), занятия садоводством и огородничеством, фактическое использо-

вание: индивидуальное жилищное строительство; 2332 м<sup>2</sup>, разрешенное использование: отдельно стоящее усдебное жилище дома на одну семью (1-3 этажа) с участком, с возможностью ведения личного подсобного хозяйства (садоводство и разведение домашнего скота и птицы), занятия садоводством и огородничеством, фактическое использование: отдельно стоящее усдебное жилище дома на одну семью (1-3 этажа) с участком, с возможностью ведения личного подсобного хозяйства (садоводство и разведение домашнего скота и птицы), занятия садоводством и огородничеством, фактическое использо-

**МЕДИЦИНСКИЙ ЦЕНТР  
«КЛЕОПАТРА»** Тел. 3-02-01,  
8-904-658-36-38.

**Косметология:** перманентный макияж, коррекция веса, уход за лицом, депиляция, эпиляция, озонотерапия, скользящие обертывания, пирсинг, фотоэпиляция, удаление новообразований, мезотерапия, контурная пластика, ботокс, биоревитализация, лазерное удаление.

**Массаж:** классический лечебный, тайский-слим, балнеологич., индийский массаж головы и воротниковой зоны, французский массаж живота, саунайской массажа, антицеллюлитный, общий, вакуумный, озонотер., стоунтерапия, пилатинг, обертывания.

**Пармиверс:** стрижка, окрашивание, колорирование, ламинирование, химическое завивка, наращивание волос, лечение.

**Ногтевой сервис:** маникюр, педикюр, наращивание, шпатель, японский маникюр.

**Визаж:** свадебный, дневной, вечерний макияж.

Имеется гостевой парковка. Необходима консультация специалиста.

**Официальный дилер предлагает**  
**ОКНА ПВХ** ОТ ВЕДУЩИХ  
ПРОИЗВОДИТЕЛЕЙ

**КВЕ ARtec RENU ALIOTEX**

1300x1400 от 6100 р.  
2000x1400 от 8000 р.  
2100x1500 от 9000 р.  
3000x1500 от 8200 р.

**СТЕКЛОПАКЕТ** Обращаться по телефону:  
**32 мм, 2 камеры** 8-904-592-45-50, 2-64-62  
Белое, серое и черное уплотнение ул. Калинина, 28, офис 11

Деловой Центр, ул. Калинина, 28а  
3 этаж, офис 11

**ДЕРЕВЯННЫЕ  
ЕВРО ОКНА**

8-904-592-45-50, 2-64-62  
ПО ЦЕНЕ  
ПЛАСТИКОВЫХ  
\*ДЕРЕВЯННЫЕ  
ОКНА ДЛЯ  
ИСТИННЫХ  
ЦЕНИТЕЛЕЙ  
ТЕПЛА  
И УЮТА

Электромонтажная компания  
набирает  
**ЭЛЕКТРОМОНТАЖНИКОВ**

Гражданка РФ  
Оформление по ТК  
З/п от **30 000 руб.**  
т. **8 926 22-67-85**  
время с 10:00 до 17:00

Приглашаю к сотрудничеству женщин от 40-55 лет с навыками продавца-принимательской деятельности в области торговли или красоты. Тел. 8-930-741-71-02. Лилия.

ООО «ГУСЕВСКИЙ  
АРМАТУРНЫЙ  
ЗАВОД

**«ГУСАР»**

В СВЯЗИ  
с расширением  
производства  
ПРИГЛАШАЕТ  
НА РАБОТУ

технического  
специалиста  
в отдел продаж  
Требования: образование  
высшее профессиональное  
«Технология машиностроения»,  
стаж работы в отрасли машиностроения (предпочтительно арматуростроения) не менее 3 лет,  
• маляров (с обучением)  
• грузчика  
• водителя  
автопогрузчика  
Получить более  
подробную информацию  
по вакансиям и записаться  
на собеседование можно  
по тел. 8 (49241) 3-51-45  
или выслать резюме  
на адрес: job@gusart.ru,  
факс 8 (49241) 3-24-30.

**ТРЕБУЮТСЯ:**  
**РАЗНОРАБОЧИЕ** муж./жен., без  
о/р, вахта, з/п от 24 000 руб./мес.  
Т. 8-900-100-76-25 (бесплат. по России), 8-915-064-09-08.

Детскому саду № 40  
на постоянную работу  
срочно требуется  
✓ **ДВОРНИК.**  
Обр.: пр-т 50 лет Сов.  
Власти, 17. Тел. 2-38-32.

**ПРОДАЮ**

Кирпич силикатный, печной;  
блоки: керамзит, газо-  
силикат; кольца ж/б; крышки,  
дощица. Обр.: ул. Курловская,  
14а. Т. 8-910-097-70-09.

Компьютерный стол угловой  
(разм. 92x120 см), в хор. сост. Тел. 8-910-099-55-30, 8-904-594-30-29.

Мягкий кухонный уголок 6/у, в хор. сост. Недорого. Тел. 8-919-013-00-86.

**BA3-2111**, цена договорная. Тел. 8-920-626-23-14.

**CHEVROLET-LACETTI-седан**, 2007 г.в., цвет - сере-зеленый металл, пробег - 79 тыс. дв. 1.4. Тел. 8-930-748-27-66.

Сервис столовый (Чехословакия). Тел. 59-2-63.

Монитор ЖК «17» Samsung SyncMaster 710V, цвет серебр., 6/у, в хор. сост. Т. 8-910-099-55-30.

Wi-Fi-роутер D-Link - 300, новый в упаковке. Цена 1500 рублей. Тел. 8-905-056-91-62.

Газовый котел с обогрвом 300 м<sup>2</sup> жилой площади. Новый, недорого. Тел. 8-910-171-28-63.

Сезон-рабочий - 650 руб., столбы - 200 руб., ворота - 3500 руб., калитки - 1500 руб., секции - 1200 руб., профлист. Доставка бесплатная. Тел. 8-916-140-47-78.

Кровати металлические - 1000 руб. Матрас, подушку, одеяло - 500 руб. Доставка бесплатная. Тел. 8-916-140-47-78.

Курсы «Газовик» - 7000 руб. Доставка бесплатная. Тел. 8-916-140-47-36.

**31 июля** МБУК ЕСКЦ (бывший  
школ им. Ленина) с 10 до 18 час.

**и 1 августа**

**Я Р М А Р К А**

**СВЕЖЕГО МЕДА**

**и продуктов пчеловодства**

**Цены от 200 рублей за 1 кг**

При покупке от 1500 руб. - 1 кг меда в подарок

**УВАЖАЕМЫЕ ПОДПИСЧИКИ!**  
С 1 июля по 31 августа 2013 года открыта досрочная подписка на 1-е полугодие 2014 года на ряд периодических изданий

Вы можете оформить подписку на свои любимые издания по каталогам:

- Каталог Российской прессы «Почта России»
- Объединенный каталог «Пресса России»

Всю дополнительную информацию о досрочной подписке вы можете узнать в отделении почтовой связи, у своего почтальона или по тел. группы подписки почтамта 2-57-20.

**ТРЕБУЮТСЯ**  
✓ энергичные специалисты,  
для работы в офисе  
по маркетингу и продаже.

З/п от 12000 руб.  
Требование: грамотная речь, знание ПК.  
Тел. 8-910-181-04-60.

**Магазин USB**

- ремонт ортекиных и ПК
- заправка картриджей в течение часа
- прокладка сетей и их поддержка
- работа с физическими и юридическими лицами
- выезд по городу и в район

ТЦ «Радуга», цокольный этаж, секция 0.43  
Т. 8-960-733-75-75, 2-42-88.

Щебень, песок, подсыпка, торф. Тел. 8-920-627-91-75.

Щебень, песок, торф, подсыпка, стройм. материал. Тел. 8-915-797-49-87.

Новую коробку передач от ЗИЛ-130, запчасти к Москвичу-2140, есть все. Тел. 8-904-037-69-16.

**РАЗНОЕ**

Меню 3-ком. кв. на 2-ком. кв. или продам; холодильник, 6/у продам. Тел. 8-904-258-13-82.

Куплю дом в деревне. Тел. 8-920-940-14-38.

Куплю любые предметы старины. Т. 8-904-030-63-43.

Куплю шланг от советского пылесоса. Тел. 59-2-63.

**ДЕЛАЕМ РЕМОНТ:** обои, плитка, гипсокартон и т.д. Тел. 8-904-951-68-09.

**СПУТНИКОВОЕ ТВ**

«Триколор», «Телекарта»  
Продажа, установка, гарантия.  
Тел. 8-920-621-51-29

Колоды, поиск водоносной жилы, установка бетонных колод, канализация, земельные работы. Тел. 8-904-599-53-85.

**О ПРЕДОСТАВЛЕНИИ ЗЕМЕЛЬНОГО УЧАСТКА**

В соответствии с п.4 статьи 30 Земельного кодекса РФ администрация муниципалитетского образования город Гусь-Хрустальный информирует население о приеме заявлений о предоставлении земельного участка в аренду без проведения торгов для организации автостоянки для предпринимательских целей по адресу: г. Гусь-Хрустальный, ул. Некрасова, 50 - площадью 884 кв. м с кадастровым номером 33:25:000191:27 с разрешением использования: организация автостоянки для предпринимательских целей.

Заявления о предоставлении земельного участка по адресу: г. Гусь-Хрустальный, ул. Некрасова, 50 - принимаются в течение месяца со дня опубликования данного сообщения по адресу: г. Гусь-Хрустальный, ул. Калинина, д.1, каб. N12 (1 этаж). Тел. 7-5-12.

РИАМ  
РЕКЛАМНОЕ  
АГЕНТСТВОул. Ст. Болышевская, 7  
8 (49241) 2-14-55,  
8 920 910 45 66

- Штендеры • Вывески • Баннеры
- Листовки • Плакаты • Визитки (от 1 руб.) • Планы эвакуации
- Информационные стенды • Сувенирная продукция

**Уют**  
МАГАЗИН

КРЕДИТЫ  
БЕЗ БАНКА

Возможность оплаты  
по безналичному расчету

Предъявителю купона - скидка 3%.

Адрес: ул. Каховского, 6 в парковке ж/д «Титанов». Тел. 2-83-60.  
Часы работы: пн-сб с 9.00 до 18.00, вс - с 9.00 до 16.00 (без перерыва).

+7(49232) 6-91-74, 3-05-14

ГИДРОМАНИПУЛЯТОРЫ + ЗАПЧАСТИ ГРЕЙФЕРЫ  
со склада в Кировске. Реклама.

ООО «ЛАС ГРЕЙФЕР» ОФИЦИАЛЬНЫЙ ДИЛЕР

Реклама

**Нано-Финанс**

ИЗВЕЩЕНИЕ  
О ПРОВЕДЕНИИ СОБРАНИЯ О СОГЛАСОВАНИИ МЕСТОПОЛОЖЕНИЯ  
ГРАНИЦ ЗЕМЕЛЬНОГО УЧАСТКА

Кадастровый инженер Задорный Александр Николаевич (почтовый адрес: Владимирская область, г. Гусь-Хрустальный, ул. Калинина, д.28, офис 15 (тел. 8 (49241) 3-04-10, 3-43-95) в отношении земельного участка с кадастровым № 33:14:002502-11, расположенного по адресу: Владимирская область, Гусь-Хрустальный район, п. Золотолово, рад. Золотолово, д. 4 - выполняются кадастровые работы по уточнению местоположения границ земельного участка.

Заказчиком кадастровых работ является Сергей С.И., проживающий по адресу: п. Золотолово, рад. Золотолово, д. 4 (тел. 8-926-34-83-196, 8-926-304-67-76).

Собрание заинтересованных лиц по поводу согласования местоположения граница состоит по адресу: Владимирская область, г. Гусь-Хрустальный, ул. Калинина, д. 28, офис 15 (тел. 8 (49241) 3-04-10, 3-43-95) 26.08.2013 г. в 10.00.

С проектом возможного плана земельного участка можно ознакомиться в офисе 15 (тел. 8 (49241) 3-04-10, 3-43-95). Возражения по проекту межевого плана и требования о проведении согласования местоположения границ земельных участков на местности принимаются с 24.07.2013 г. по 26.08.2013 г. по адресу: Владимирская область, г. Гусь-Хрустальный, ул. Калинина, д. 28, офис 15 (тел. 8 (49241) 3-04-10, 3-43-95).

Своими земельными участками, с правообладателями которых требуется согласовать местоположение границ: С.З.14.002502-12 объект: Кочетков Е.П. (адрес: Владимирская обл., Гусь-Хрустальный район, п. Золотолово, рад. Золотолово, ул. Писаревская, д. 6).

При проведении согласования местоположения границ при себе необходимо иметь документ, удостоверяющий личность, а также документы о правах на земельный участок.

РЕДАКТОР  
И.В.Пырова

ОТВЕТСТВЕННЫЙ  
СОПРОВОЖДАЮЩИЙ  
С.И.Пырова

КОРРЕКТОР  
Н.П.Лылякина

УЧЕБНО-МЕТОДИЧЕСКОЕ  
ПЕДАГОГИЧЕСКОЕ  
ЦЕНТРАЛЬНОЕ  
ОБЩЕСТВО  
«ВЕСТИ»

Издательство «Вести»  
Печать осуществляется на территории Владимирской области.  
Издательство «Вести»  
Печать осуществляется на территории Владимирской области.  
Издательство «Вести»  
Печать осуществляется на территории Владимирской области.

Адрес редакции: 601500,  
г. Гусь-Хрустальный,  
ул. Старая Болышевская, 7.  
Телефон: редакция (849241)2-08-43  
корректоры-цензоры (849241)2-29-16  
Факс (849241)2-29-16  
E-mail: pusevskoe-vesti@mail.ru  
pusevskoe-vesti@yandex.ru

Компьютерная верстка  
Л.Ю.Червошовой, С.Б.Солдатовой  
Параллельно с печатью в 14.00  
по графику в 14.00  
Отпечатано: ООО «Владимирская  
областная типография» в Владимире,  
ул.Благовещенская, 3 Тел.(4922)24-51-28  
Заказ 83043 Тираж 3000  
Индеев С.В. 1  
Цена за выпуск

Аптеки опубликованные  
материалы несут ответственность  
за достоверность и точность  
приведенных фактов.  
Редакция может опубликовать  
статьи и сообщения, не  
имеющие точных  
данных автора.

ТАКЖЕ ВЫХОДИТ ПО СРЕДМ, ПОПУЛЯРНО  
МАГАЗИН НА КАЖДОМ РЕГИОНЕ  
Размещение в нем  
по согласованию с редакцией

ВСЕ ПРАВА И УСЛУГИ, РЕКЛАМНЫЕ В «ВЕСТИ» ВЕСТИ», ПОДЛЖАТ ОБЯЗАТЕЛЬНО СЕРТИФИКАЦИИ

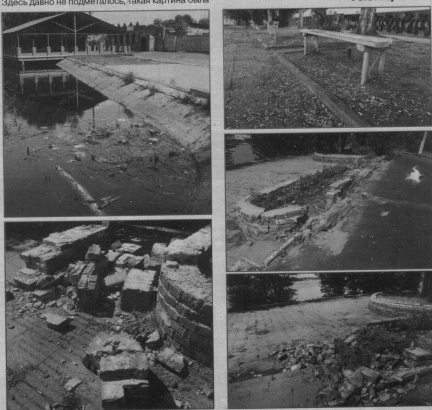
## ЗАМУСОРЕННАЯ ГОРОДСКАЯ ГОРДОСТЬ

Наше озеро мы называем городской жеменьюхой. И это действительно так. А жемчужина, как и любой драгоценный камень, требует соответствующего обрамления. Но...

Придите по нашей набережной и все увидите сами. За зданием казначейства стоит здание бывшего кафе «Волна» с выбитыми стеклами, распалютой настежь дверью, зияющей чернотой. По центральной дорожке, видимо, проходил по углам рабочий по благосуществу города и собирал крупный мусор в мешки. Но отойдите чуть подальше, в те же и топой по дороге к ДЮСШ, и увидите территорию с лавочками, запыленную омежками, скрутками или орденом и орденом, за которой давно не подметалась, такая картина была

и в прошлом году. А чуть дальше - заросшие травой и кустарниками, некогда бывшие газоны, сухие деревья, раскуроченные клубы, остатки асфальтового покрытия на дорожках, остатки вышедшего из употребления угля по набережной рассыпаны бы лобком. Недавно в городских СМИ прошло интервью с председателем городского Совета Н.Н.Балахиным, который высказал замечание по поводу придомовых территорий и тротуаров, по которым трудно гулять с коляской. Было бы неплохо, если бы депутаты и другие чиновники заглянули и на городскую набережную, если они думают о городе и его жителях.

ИЛЕТРОВА.  
Фото А.Зубанова



Такси «АПЕЛЬСИН»

В любую точку города быстро и недорого

МТС 8-910-675-40-18  
Биллайн 8-960-720-76-70  
Мегафон 8-930-744-17-77  
Теле2 8-904-255-37-14

Реклама.

На основании письма ФСС Роспотребнадзора № 01/7800-13-32 от 10.07.2013 г. сообщаем, что в импортных из Истания гирлях конкурсованного в связном мосту туча обнаружено превышение в 16 раз предельно допустимого уровня гистамин. Гистамин является канцерогеном - веществом, которое может вызвать заболевание. Предостерегаем граждан, желающих приобрести продукцию, сообщая в ТОУ Роспотребнадзора в г. Гусь-Хрустальный по тел. 2-86-04 или 2-46-30 (с. 1) - для реализации данной продукции.

ИЛГОМАНОВА  
начальник ТОУ Роспотребнадзора  
по Владимирской области  
в г. Гусь-Хрустальный и районе.