

# Гусевцы

Информировать  
вовремя  
и объективно!

№ 64  
(16942)

## ГОРОД ГОТОВИТСЯ К ЗИМЕ



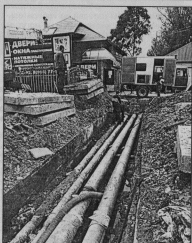
На прошедшей во вторник в администрации г. Гусь-Хрустальный планерке шел разговор о подготовке к отопительному сезону. Представитель «ВОТЭК» Д. Богданов рассказал, что ряд котельных города (СЖК, текстильный комбинат, «БАУТЭК») прошли гидравлические испытания на предельных режимах. Идет замена труб у домов № 5 на ул. Каховского (на фото) и № 7 на улице М. Агостола.

На состояние теплосетей у «Гитанка» жители «запывались» многократно. По словам Д. Богданова, трубы гниют у дома, так как постоянно находятся в воде. Почему это происходит, сотрудники ВОТЭКа пытались выяснить совместно со специалистами «Водоканала», но пока ответа нет.

Одной из проблем нынешнего сезона является выход из строя подогревателей воды на ЦТП по улице Дружбы Народов. Но по словам представителя ВОТЭКа, ремонт ведется, и на следующей неделе горячая вода в дома Жилучастка придет.

Есть проблемы и на пос. Новый, где сети, мягко говоря, желяют лучше. Сейчас в котельной приводится в порядок котел, будет проведен ремонт крыши.

О. ИВАНОВА,  
Фото А. Зубанова.



## ГУСЕВЦЫ НА ВЫСТАВКЕ-ЯРМАКЕ ВО ВЛАДИМИРЕ

На прошлой неделе во Владимире на Соборной площади состоялась областная агрокультурная выставка-ярмарка. В ней приняли участие предприятия нашего района и г. Гусь-Хрустальный. Во время презентации продукции района было показано театрализованное представление с участием И. Ксенофонтова и О. Ивановой, сотрудники отдела по культуре, физкультуре и спорту, молодежной и социальной политике (заведующая Е. Ермакова), представившие Петру I и его дочь Елизавету Петровну, а также выступила вокальная группа Золотого ДК «Золотая-Юшка» под руководством Л. Поддубной. На выставке-ярмарке были представлены образцы стеклотрубы и сувенирные изделия ООО завод «Симбол» из города Кукулово, образцы продукции ООО Русвейн-групп «Антилоп», специализирующегося на производстве автомобильных чехлов и аксессуаров для машин, образцы продукции ЗАО «Энigma Групп», добывающего и перерабатывающего торф, изготовляющего удобрения, различные виды лечебных трав и профилактические сборы крестьяно-фермерского хозяйства В. Виноградова. МО Купринское (сельское поселение) представило народные промыслы: пряхку и ткацкий стан для изготовления пологивков, был проведен мастер-класс.

Ярмом и започинающимся было выступление артистов из Гусь-Хрустального, подготовленное под руководством председателя комитета по культуре А. Изюты. Большим успехом пользовались продукция ООО Гивевоалкогольный завод «Гусь-Хрустальный», представили их продукты ООО «Кондитер», представленные накануне 1 сентября в виде букваря, букварей цветов и как привлекательный леду - рыболова, кареты с тычками, корона галусты с лежачим сверху карликом. Дети, пришедшие на выставку-ярмарку с родителями, увидев торты с мультяшными Фиксами из «Кондитера», просили их приобрести. ООО «Лицевой К» вывез на ярмарку колбены и соленья из сельди и скумбрии в ассортированном, фольге и другие деликатесы в красочной вакуумной упаковке, пресервы, мимо которых трудно было пройти, не купив или не попробовав. Выпечку представил завод «Хлеб Мешера», а также владимирцы пополнили любимыми среди гусевцев кулебяками, расстегаи, пирогами, тортиками, приготовленными в кондитерском цехе при столовой «Петрочка» (директор М. Приймак). Кроме этого, были выставлены стеклотрубы, подделки народных умельцев из дерева и бисера. Ярмарка проходила в рамках акции «Покупай владимирское! Покупай российское!» и еще раз призвала поддерживать местного производителя.

## Н. ПУЧКОВОЙ ВРУЧЕН ПРИЗ

Департамент сельского хозяйства и продовольствия администрации Владимирской области провел на базе ООО «Племязавод «Нива» Суздальского района конкурс мастеров машинного доения. От Гусь-Хрустального района в нем приняла участие Н.А. Пучкова, доярка из АТП «Россия». Стаж работы Нины Андреевны - 25 лет. Ей единственной из всех участниц, а они были практически из всех районов, от объема профсоюзного сельского хозяйства вручен приз верней профессии.

Конкурс состоял из двух этапов: теоретического и практического, когда при доении учитывались соблюдение технологии, время и качество работы. Н.А. Пучкова заняла 6 место. Но главное, что доярка могла пообщаться с производителями этой профессии из других хозяйств, перенять их опыт, а значит, есть надежда, что в следующем конкурсе выйдет на более высокое место.

## ЖАЛОБЫ НЕ ОСТАЮТСЯ БЕЗ ВНИМАНИЯ

На состоявшейся на прошлой неделе планерке глава Гусь-Хрустального района А.В. Кабенкин проанализировал работу по жалобам жителей. В частности жители Палтоково обратились по поводу нерегулярной подачи воды в их дома: ею можно было пользоваться лишь по два часа утром и вечером. В дачном поселке проведен сход, на котором решено, что вода должна подаваться в течение дневного времени суток. Ограничение связано с тем, что жители в месяц платят за водоснабжение лишь 3,5 тыс. рублей, тогда как только электроэнергия затрачивается на 7 тыс. рублей.

Жители д. Аксеново и Демидово жаловались на несанкционированные свалки. В населенных пунктах района уборку бытового мусора осуществляет УИИ-17, но не все жители соглашались заключать с ним договоры. Куда они выбрасывают мусор, можно судить по росту количества несанкционированных свалок. Поэтому органы местного самоуправления должны вести разъяснительную работу и штрафовать через административную комиссию поставщиков мусора на лесных полянках и за оврагами деревень.

2 часа дал А.В. Кабенкин соответствующим службам, чтобы выяснить обоснованность жалоб отцов из многодетной семьи на затягивание процедуры межевания земельного участка.

## «Зеленая Россия»



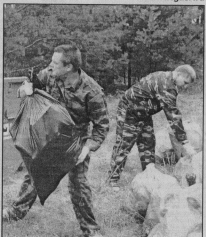
Сотрудники администрации Гусь-Хрустального района приняли участие в акции «Всероссийский экологический субботник - Зеленая Россия» (на фото).

Акция объявлена Российским экологическим фондом «РЭКО» при поддержке общественных экологических движений в целях улучшения экологического состояния российских городов и регионов в Год охраны окружающей среды.

Сотрудники администрации района при участии главы МО п. Золотково Ю.Н. Тискунова,

староста села Чершево З.Н. Акимовой провели уборку территории и скашивание травы у родников села Чершево. Надеемся, что эта акция поможет сделать чище и привлекательнее замечательные ландшафтные памятники нашего района.

www.gusr.ru



# РАФАФИК

## ПРИЁМА ГРАЖДАН ПО ЛИЧНЫМ ВОПРОСАМ НА СЕНТЯБРЬ

- РУКОВОДИТЕЛЯМИ АДМИНИСТРАЦИИ МО Г.УСЬ-ХРУСТАЛЬНЫЙ, ДЕ КОМИТЕТОВ И ОТДЕЛОВ**
- 11 - Л.С.Филотова, зам. директора МКУ «Управление имуществом, земельными и архитектурными» по архитектуре, адм., каб. 16
  - 11 - Б.Е.Алкрисский, директор МКУ «Управление имуществом, земельными и архитектурными»; адм., каб. 22, с 14 до 16 час.
  - 12 - Д.В.Брилин, зам. заместителя главы города по ЖКХ и развитию инфраструктуры; адм., каб. 34 с 13 до 16 час.
  - 13 - Н.В.Голова, начальник управления экономики; адм., каб. 45
  - 18 - В.А.Биткина, начальник управления образования; ул. Калининская, 1/2
  - 18 - А.Е.Изюта, директор МКУ «Комитет по культуре города Гусь-Хрустального»; ул. Интернациональная, 11 (ГЦКД)
  - 19 - О.А.Федорова, зав. юридическим отделом; адм., каб. 50
  - 19 - Т.В.Михеева, замедующая отделом загс; ул. Димитрова, 31 (задне загс) с 15 до 17 час.
  - 19 - И.И.Лаванкина, директор МУ «Служба единого заказчика»; ул. Калинина, 15, 2-й этаж, правое крыло
  - 20 - Т.В.Михеева, первый заместитель главы города; адм., каб. 32
  - 23 - Н.Г.Голубева, председатель МКУ «Комитет по физической культуре, спорту и молодежной политике Г.Усь-Хрустального»; ул. Калевская, 20
  - 23 - М.Н.Пугачев, зам. директора МКУ «Управление имуществом, земельными и архитектурными» по имуществу; адм., каб. 20
  - 27 - Е.В.Устинова, зам. главы города по общим вопросам; адм., каб. 6

**ПРИЁМ ВЕДЕТСЯ С 9 ДО 12 ЧАС.**

**УВАЖАЕМЫЕ ЖИТЕЛИ**

**ГУСЬ-ХРУСТАЛЬНОГО РАЙОНА!**

Обращаем ваше внимание, что 9 сентября прием граждан по личным вопросам в администрации Гусь-Хрустального района проводится не будет.

# О. ФИГУРОВСКАЯ -

## почетный гражданин города

На внеочередном заседании городского Совета народных депутатов рассмотрен вопрос о присвоения звания «Почетный гражданин города Гусь-Хрустального». Было представлено слово Л.И.Якуеву, председателю комиссии по предварительному рассмотрению кандидатур на присвоение этого звания. Несколько месяцев назад комиссия рассмотрела представленные кандидатуры. Это В.В.Завидин, В.А.Чалышев, Ю.И.Луцкая, О.И.Фигуровская. Наибольшее количество голосов было отдано О.И.Фигуровской. Ее кандидатура была представлена комиссией к рассмотрению в Совет народных депутатов г.Гусь-Хрустального.



3 сентября депутат городского Совета в количестве 16 человек практически единогласно проголосовал за кандидатуру О.И.Фигуровской (на фото). На заседании городского Совета также рассмотрен вопрос о криминальной ситуации в районе массового отъезда граждан у киноцентра «Алмаз». Поскольку для этого послужило резонансное событие - смерть 21-летнего парня. Заместитель начальника полиции по окрестностям областного порядка ММ ОБМД - Гусь-Хрустальный В.И.Шиморов проинформировал депутатов об этом происшествии.

В дежурную часть отдела внутренних дел 1 сентября в 3 часа 10 минут поступило сообщение о массовом драке у киноцентра «Алмаз». Тула драка уже прибыл наряд полиции. На месте происшествия обнаружены три молодого человека, 1992 года рождения. Один из молодых людей, из тех, кто был рядом с ним, задержан по подозрению в совершении предполагаемых противоправных действий, несколько человек проходят как свидетели. К сожалению, видеосъемка с камер, установленной на здании киноцентра «Алмаз», не зафиксировала этого происшествия. Не помогла восстановить ход событий и съемка с камер, направленные на сторону такси. Пока данное происшествие не получило квалификации, идет судбно-медицинская экспертиза, причина смерти молодого человека не установлена.

Депутаты активно обсуждали этот случай, предлагали меры, направленные на снижение преступности среди молодежи, массовых драк в городе. Одна из радикальных мер - совместная установка видеокamer в местах массового пребывания людей. В настоящее время отделом внутренних дел уже установлено несколько десятков видеокamer, но этого количества явно недостаточно.

**В.ИВАНОВА.**

**Фото А.Зубанова.**

## Выборы - 2013

# 8 сентября - главные выборы области и города

8 сентября 2013 года - день голосования на выборах губернатора Владимирской области, депутатов Законодательного Собрания Владимирской области шестого созыва, выборы главы МО г. Гусь-Хрустальный.

Горожане будут выбирать не только законодательную и исполнительную власть области, но и главу города. Это важно, когда избобенно важен голос каждого избирателя, равнодушных быть не должно.

Голосование будет проводиться с 8.00 до 20.00. Чтобы проголосовать, избиратель должен быть жителем города Гусь-Хрустального, иметь при себе паспорт гражданина РФ.

Впервые голосующих избирателей в возрасте 18 лет на участках ждут подарки.

Узнать, где расположен ваш избирательный

## УВАЖАЕМЫЕ ИЗБИРАТЕЛИ ГУСЬ-ХРУСТАЛЬНОГО РАЙОНА!

Приглашаем вас 8 сентября 2013 года принять участие в голосовании на выборах губернатора (главы администрации) Владимирской области, депутатов Законодательного Собрания Владимирской области шестого созыва, органов местного самоуправления муниципальных образований сельское поселений Демидовское, Краснокутбьское, Курьевское, Ухляинское, и главы МО пос. Иваняти.

В соответствии со статьей 66 закона Владимирской области «Избирательный кодекс Владимирской области» избиратели, которые внесены в список избирателей на избирательном участке по месту жительства и не могут по уважительной причине (по состоянию здоровья, инвалидности) прибыть в помещение для голосования, имеют право проголосовать вне помещения для голосования (на дому).

Напоминаем вам, что голосование вне по-

участок, можно из приглашения, которое вам доставили домой или по телефону 2-22-83 в Территориальной избирательной комиссии.

Избиратели, которые в силу состояния здоровья или преклонного возраста не имеют возможности посетить избирательный участок, могут проголосовать на дому. Для этого необходимо заранее по телефону или письменно заявлением уведомить участковую избирательную комиссию. Заявления (сообщения) о голосовании вне помещения для голосования комиссии принимаются до 14 часов 8 сентября 2013 года.

Уважаемые избиратели, призываем вас проявить гражданскую активность и принять участие в выборах!

## Территориальная избирательная комиссия г. Гусь-Хрустального.

мещения для голосования проводится на основании письменного заявления или устного обращения избирателя, в том числе при содействии других лиц.

С заявлением о возможности проголосовать вне помещения для голосования можно обратиться в соответствующую участковую избирательную комиссию до 14 часов 8 сентября 2013 года. В заявлении необходимо указать фамилию, имя, отчество избирателя, адрес его места жительства, а также причину, по которой избиратель не может прибыть в помещение для голосования.

Уважаемые избиратели! Просим вас выполнить свой гражданский долг и прийти на избирательный участок, чтобы проголосовать за тех, кому вы оказываете свое доверие!

## Территориальная избирательная комиссия Гусь-Хрустального района.

## СВЕДЕНИЯ о поступлении и расходе средств избирательных фондов кандидатов, избирательных объединений при проведении выборов депутатов Законодательного Собрания Владимирской области

(на основании данных филиала ОАО «Сбербанк России»)

По состоянию на 22.08.2013

№ п/п	ФИО кандидата или наименование избирательного объединения	Поступило средств, всего (руб.)	Исполнено, назначено средств фонда, всего (руб.)	Возвращено средств			Остаток (руб.)
				Взносы (руб.)	Неиспользованные пожертвования	Сумма (руб.)	
1	Варков Юрий Иванович	4 400,00	4 400,00	0,00	0,00	0,00	0,00
2	Васильев Николай Николаевич	0,00	0,00	0,00	0,00	0,00	0,00
3	Маслова Мария Ивановна	111 000,00	110 740,00	0,00	0,00	0,00	260,00
4	Нестеров Андрей Иванович	0,00	0,00	0,00	0,00	0,00	0,00
5	Климовский Алексей Иванович	3 000,00	3 000,00	0,00	0,00	0,00	0,00
6	Шарова Наталья Владимировна	0,00	0,00	0,00	0,00	0,00	0,00
	<b>Итого:</b>	<b>117 400,00</b>	<b>117 220,00</b>	<b>0,00</b>	<b>0,00</b>	<b>0,00</b>	<b>260,00</b>

## СВЕДЕНИЯ о поступлении и расходе средств избирательных фондов кандидатов при проведении досрочных выборов главы МО г. Гусь-Хрустального (на основании данных Сбербанка России)

По состоянию на 22.08.2013

№ п/п	ФИО кандидата или наименование избирательного объединения	Поступило средств, всего (руб.)	Исполнено, назначено средств фонда, всего (руб.)	Возвращено средств			Остаток (руб.)
				Взносы (руб.)	Неиспользованные пожертвования	Сумма (руб.)	
1	Васильев Николай Николаевич	238 000,00	225 112,00	0,00	0,00	0,00	122 888,00
2	Иван Курьякович	80 000,00	80 000,00	0,00	0,00	0,00	0,00
3	Мороз Наталья Сергеевна	88 700,00	88 000,00	50 000,00	0,00	38 000,00	400,00
4	Полынов Алексей Юрьевич	0,00	0,00	0,00	0,00	0,00	0,00
5	Сидоров Александр Александрович	201 000,00	198 000,00	0,00	0,00	0,00	3 000,00
6	Шарова Наталья Владимировна	813 310,00	812 300,00	0,00	0,00	0,00	1 010,00
	<b>Итого:</b>	<b>1 201 010,00</b>	<b>1 193 412,00</b>	<b>50 000,00</b>	<b>0,00</b>	<b>38 000,00</b>	<b>3 148,00</b>

## о поступлении и расходе средств избирательных фондов кандидатов, избирательных объединений при проведении выборов депутатов ЗС Владимирской области шестого созыва

(на основании данных филиала ОАО «Сбербанк России»)

По состоянию на 28.08.2013 г. В рублях

№ п/п	Фамилия, имя, отчество кандидата, наименование избирательного объединения	Поступило средств, всего	Исполнено средств, всего	Возвращено средств			Остаток
				взносы	неиспользованные пожертвования	сумма	
1	Бережнов Александр Александрович	154571,00	154571,00	0	0	0	0
2	Блюва Владимир Михайлович	0	0	0	0	0	0
3	Григорьев Виктор Иванович	0	0	0	0	0	0
4	Иванов Александр Александрович	0	0	0	0	0	0
5	Васильев Николай Николаевич	0	0	0	0	0	0
	<b>Итого:</b>	<b>154571,00</b>	<b>154571,00</b>	<b>0</b>	<b>0</b>	<b>0</b>	<b>0</b>



## ПОСТАНОВЛЕНИЯ ГЛАВЫ МО Г. ГУСЬ-ХРУСТАЛЬНЫЙ ВЛАДИМИРСКОЙ ОБЛАСТИ

28.08.2013 № 641

**О МЕРАХ ПО РЕАЛИЗАЦИИ ПОСТАНОВЛЕНИЯ  
ПРАВИТЕЛЬСТВА РФ ОТ 08.08.2012 № 808  
«О ОРГАНИЗАЦИИ ТЕПЛОСНАБЖЕНИЯ В РФ  
И О ВНЕСЕНИИ ИЗМЕНЕНИЙ В НЕКОТОРЫЕ АКТЫ  
ПРАВИТЕЛЬСТВА РФ» НА ТЕРРИТОРИИ  
МО Г. ГУСЬ-ХРУСТАЛЬНЫЙ**

В целях оптимизации потребности по вопросам надежности теплоснабжения на территории муниципального образования города Гусь-Хрустальный, в соответствии с Федеральными законами от 06.10.2003 № 131-ФЗ «Об общих принципах организации местного самоуправления в РФ», от 27.07.2010 № 190-ФЗ «О теплоснабжении», постановлением Правительства Российской Федерации от 08.08.2012 № 808 «Об организации теплоснабжения в РФ и внесении изменений в некоторые акты Правительства РФ», руководящими Уставом муниципального образования города Гусь-Хрустальный, постановляю:

1. Утвердить Порядок реализации постановления Правительства РФ от 08.08.2012 № 808 «Об организации теплоснабжения в РФ и внесении изменений в некоторые акты Правительства РФ» на терри-

28.08.2013

## О ВНЕСЕНИИ ИЗМЕНЕНИЙ В ПОСТАНОВЛЕНИЕ ГЛАВЫ ГОРОДА ОТ 12.09.2012Г. № 570 «О УТВЕРЖДЕНИИ ПЕРЕЧНЯ ЗЕМЕЛЬНЫХ УЧАСТКОВ ДЛЯ БЕСПЛАТНОГО ПРЕДОСТАВЛЕНИЯ МНОГОДЕТНЫМ СЕМЬЯМ»

В соответствии с Земельным кодексом Российской Федерации, законом Владимирской области от 11.03.2010 года № 14-ОЗ «О регулировании земельных отношений на территории Владимирской области», Постановлением губернатора Владимирской области от 20.04.2012 № 10 «Об организации работы по бесплатному предоставлению земельных участков в собственность многодетным семьям на территории Владимирской области» и Уставом муниципального образования города Гусь-Хрустальный, постановляю:

1. Внести изменения в перечень сформированных земельных участков для бесплат-

того предоставления многодетным семьям, утвержденным постановлением главы города от 12.09.2012г. № 570 «Об утверждении перечня земельных участков для бесплатного предоставления многодетным семьям», иложить перечень согласно приложению № 2.

2. Опубликовать настоящее постановление в средствах массовой информации и на сайте администрации муниципального образования города Гусь-Хрустальный.

3. Контроль за исполнением настоящего постановления возложить на директора МКУ «Управление имущества, землеустройства и архитектуры» Александрова Е.Б. **КАПУНОВИЧ**, и.о. главы г. Гусь-Хрустальный.

Приложение к постановлению главы города от 28.08.2013 № 645

## ПЕРЕЧЕНЬ СФОРМИРОВАННЫХ ЗЕМЕЛЬНЫХ УЧАСТКОВ ДЛЯ БЕСПЛАТНОГО ПРЕДОСТАВЛЕНИЯ МНОГОДЕТНЫМ СЕМЬЯМ

№ п/п	Кадастровый номер	Адрес расположения земельного участка	Площадь, кв. м
1.	33-25-001/063 121	Г. Гусь-Хрустальный, ул. Фрунзе, 236	754
2.	33-25-001/063 122	Г. Гусь-Хрустальный, ул. Фрунзе, 236	806
3.	33-25-001/063 123	Г. Гусь-Хрустальный, ул. Шереметьев, 228	806
4.	33-25-001/063 128	Г. Гусь-Хрустальный, ул. Шереметьев, 228	806

### ВНИМАНИЮ

#### СЕМЕЙ, ВОСПИТЫВАЮЩИХ ДЕТЕЙ-ИНВАЛИДОВ

Комплексный центр социального обслуживания населения города Гусь-Хрустального приглашает семьи, воспитывающие детей-инвалидов, воспользоваться услугами социального работника, а именно:

- \* покупка и доставка продуктов питания, промышленных товаров первой необходимости, медикаментов;
- \* оплата жилья, коммунальных и других услуг;
- \* санча и доставка вещей в стиральную машину, ремонт; содействие в приобретении сантехники;
- \* содействие в получении необходимой медицинской и протезно-ортопедической помощи;
- \* посещение в стационарных лечебных учреждениях;
- \* оказание психологической и юридической помощи;
- \* содействие в организации ремонта жилья и уборки жилья, особенно приходящегося на детей-инвалидов;
- \* доставка воды, точка приема, содействие в обеспечении топливом;
- \* помощь в оформлении документов, в том числе для установления пенсии и получение субсидий, обмена жилья, оказания в стационарные учреждения.

Все услуги предоставляются бесплатно, независимо от доходов семьи. Телефон для справок: 2-27-57

## ОБ УТВЕРЖДЕНИИ СОЦИАЛЬНОЙ ПРОГРАММЫ НА 2013 ГОД

В целях повышения информированности населения государственное казенное учреждение Владимирской области «Отдел социальной защиты населения» по городу Гусь-Хрустальному и Гусь-Хрустальному району сообщает, что постановлением администрации гусь-хрустальнского района от 01.07.2013 № 774, утверждена Социальная программа Владимирской области на 2013 год. В данной программе предусмотрены мероприятия по оказанию адресной социальной помощи, в связи с газификацией жилья, нуждающимся нуждающимся пенсионерам, получателям трудовых пенсий по старости и по инвалидности. Выплата адресной социальной помощи на частичное возмещение расходов при газификации жилых помещений производится в предельном размере, выделенном ПФР и областного бюджета, в размере фактических затрат, но не более 19400 рублями.

Права граждан на оказание адресной социальной помощи устанавливаются при соблюдении следующих условий:

1. осуществление газификации жилых помещений в 2011, 2012 году;

2. в период проведения работ по газификации и на дату обращения пенсионер не осуществлял трудовую и предпринимательскую деятельность, являлся пенсионером газифицируемого жилого помещения и проживал по месту жительства в газифицируемом жилом помещении;

3. наличие социальной помощи предоставляется следующим категориям граждан:

а) неработающим, одиноко проживающим пенсионерам и инвалидам;

б) работающим пенсионерам, проживающим в семье, состоящая только из работающих пенсионеров и инвалидов, в том числе с детьми до 18 лет (детьми, обучающимися по очной форме в образовательных учреждениях всех типов и видов независимо от их организационно-правовой формы, за исключением образовательных учреждений дополнительного образования, до окончания ими такого обучения, но не дольше периода их обучения (возраст 23 лет);

в) маломужим неработающим пенсионерам, проживающим в семье, среднемесячный доход которых ниже величин прожиточного минимума, установленного в области, по предоставлению (ходатайств) органов местного самоуправления.

Для решения вопроса об оказании адресной социальной помощи предоставляются следующие документы:

а) копия паспорта либо иного документа, удостоверяющего личность, а также копия документа, подтверждающего постоянное проживание в газифицируемом жилом помещении;

б) справка о составе семьи;

в) копия договора на выполнение работ по газификации жилых помещений, акты выполненных работ, чеки или иные платёжные документы, подтверждающие произведенные расходы, связанные со строительством внутридомовых газовых сетей (оплата работ по указанному договору, расходы на разработку проектно-сметной документации, подвод газовой трубы к дому, внутридомовую разводку сети, приобретение, установку и подключение газового оборудования, а также расходы за подключение потребителей к распределительным газовым сетям);

г) копия договора о газоснабжении жилого помещения или иного документа, подтверждающего газификацию жилья;

д) справка из учебного заведения на детей в возрасте от 18 до 23 лет для пенсионеров, имеющих в составе семьи детей;

е) копии трудовых книжек членов семьи (для работающих пенсионеров, указанных категорий в подпункте «б»);

ж) справки о доходах всех членов семьи и представление (ходатайство) органов местного самоуправления (для работающих пенсионеров, указанных категорий в подпункте «в»);

Заявление и документы могут быть поданы лично, по почте (заверенные в установленном порядке), электронной почте, подписанные электронной почтой и соответствующие требованиям законодательства.

Консультативную помощь по вопросу оказания адресной социальной помощи в соответствии с функцией жилья можно получить:

\* в ГКУ ВО «Отдел социальной защиты населения» по городу Гусь-Хрустальному, Гусь-Хрустальному району по адресу: ул. Рузавиной, д.15, каб. № 20. Режим работы: с понедельника по пятницу с 8.00 до 17.00 (без перерыва на обед, выходные дни - суббота, воскресенье, праздничные дни);

\* в ГКУ ВО «Отдел социальной защиты населения» по городу Гусь-Хрустальному, Гусь-Хрустальному району по адресу: ул. Рузавиной, д.15, каб. № 20. Режим работы: с понедельника по пятницу с 8.00 до 20.00, суббота - с 8.00 до 13.00 (без перерыва). Выходной день - воскресенье.

Н. ПИСКУНОВА,  
директор.

### ПОСТАНОВЛЕНИЕ ГЛАВЫ МО

Г. ГУСЬ-ХРУСТАЛЬНЫЙ

27.08.2013 № 635

«О УТВЕРЖДЕНИИ

ПРОГРАММЫ ПРОВЕДЕНИЯ

ПРОВЕРКИ ГОТОВНОСТИ

К ОТПИТАТЕЛЬНОМУ ПЕРИОДУ

ПО 2013-2014 ГОДАМ НА ТЕРРИТОРИИ

МО Г. ГУСЬ-ХРУСТАЛЬНЫЙ

В целях проверки готовности к отопительному периоду 2013-2014 годов на территории МО Г. Гусь-Хрустальный, постановляю:

1. Проверку готовности объектов жилищного фонда теплоснабжающих, тепловых организаций и потребителей тепловой энергии на территории МО Г. Гусь-Хрустальный, постановляю:

июле 2010 г. № 190-ФЗ «О теплоснабжении», Федерального закона от 06.10.2003 № 131-ФЗ «Об общих принципах организации местного самоуправления РФ», в соответствии с Правилами оказания услуг по отопительному периоду, утвержденными Приказом Министерства энергетика РФ от 12 марта 2013 года № 103, Уставом МО Г. Гусь-Хрустальный, постановляю:

1. Утвердить состав комиссии по проверке теплоснабжающих, тепловых организаций и потребителей тепловой энергии, находящихся на территории МО Г. Гусь-Хрустальный согласно приложению №1.

2. Утвердить программу проведения проверки готовности к отопительному периоду 2013-2014 годов на территории МО Г. Гусь-Хрустальный теплоснабжающих, тепловых организаций и потребителей тепловой энергии согласно приложению №2.

3. Утвердить акт проверки готовности к отопительному периоду согласно приложению №3.

4. Опубликовать настоящее постановление в средствах массовой информации.

5. Контроль за исполнением постановления возложить на заместителя главы города по ЖКХ и развитию инфраструктуры.

Приложение № 1

к постановлению главы города

№ 635 от 27.08.2013

№ 635 от 27.08.2013

Состав комиссии

по проверке

теплоснабжающих,

тепловых организаций

и потребителей тепловой

энергии, находящихся

на территории

МО г. Гусь-Хрустальный

№ 635 от 27.08.2013

№ 635 от 27.08.2013

№ 635 от 27.08.2013

№ 635 от 27.08.2013

№ 635 от 27.08.2013

№ 635 от 27.08.2013

№ 635 от 27.08.2013

№ 635 от 27.08.2013

№ 635 от 27.08.2013

№ 635 от 27.08.2013

№ 635 от 27.08.2013

№ 635 от 27.08.2013

№ 635 от 27.08.2013

№ 635 от 27.08.2013

№ 635 от 27.08.2013

№ 635 от 27.08.2013

№ 635 от 27.08.2013

№ 635 от 27.08.2013

№ 635 от 27.08.2013

№ 635 от 27.08.2013

№ 635 от 27.08.2013

№ 635 от 27.08.2013

№ 635 от 27.08.2013

№ 635 от 27.08.2013

№ 635 от 27.08.2013

№ 635 от 27.08.2013

№ 635 от 27.08.2013

№ 635 от 27.08.2013

№ 635 от 27.08.2013

№ 635 от 27.08.2013

№ 635 от 27.08.2013

№ 635 от 27.08.2013

№ 635 от 27.08.2013

№ 635 от 27.08.2013

№ 635 от 27.08.2013

№ 635 от 27.08.2013

№ 635 от 27.08.2013

№ 635 от 27.08.2013

№ 635 от 27.08.2013

№ 635 от 27.08.2013



рядку комиссии должны быть проверены документы в соответствии с разделом 3 Правил оценки готовности к отопительному периоду, утвержденных приказом Министерства энергетики РФ от 12 марта 2013 года № 103.

1) наличие соглашения об управлении системой теплоснабжения, заключенного в порядке, установленном Законом о теплоснабжении;

2) готовность к выполнению графика тепловых нагрузок, поддержанию температурного графика, утвержденного схемой теплоснабжения;

3) соблюдение критериев надежности теплоснабжения, установленных техническими регламентами;

4) наличие нормативных запасов топлива на источниках тепловой энергии;

5) функционирование эксплуатационной, диспетчерской и аварийной служб, а именно: осуществление указанных служб персоналом;

6) обеспечение персонала средствами индивидуальной защиты (одежда, средства защиты), инструментами и оборудованием для производства работ осязкой, нормативно-технической и оперативной документацией, инструкциями, соответствующими средствами пожаротушения;

б) проведение наладки принадлежностей им тепловых сетей;

7) организация контроля режимов потребления тепловой энергии;

8) обеспечение качества теплоснабжения;

9) организация коммерческого учета приоритетной и реальной тепловой энергии;

10) обеспечение проверки качества строительства принадлежащих им тепловых сетей, в том числе проведение гарантий на работы и материалы, применяемые при строительстве, в соответствии с Законом о теплоснабжении;

11) обеспечение безаварийной работы объектов теплоснабжения и надежного теплоснабжения потребителей тепловой энергии, а именно:

готовность систем привода и разгрузки топлива, топливозаготовления и топливозащиты;

соблюдение водно-химического режима;

отсутствие фактов эксплуатации теплоэнергетического оборудования с нарушением срока его эксплуатации;

наличие утвержденных графиков ограничения теплоснабжения при дефиците тепловой мощности тепловых источников и прогнозной способности тепловых сетей;

наличие расчетов доступности и времени устранения аварийных нарушений теплоснабжения жилых домов;

наличие порядка ликвидации аварийных ситуаций в системах теплоснабжения с учетом взаимовлияния тепло-, электро-, тепло- и водоснабжающих организаций, потребителей тепловой энергии, ремонтно-строительных и транспортных организаций, а также органов местного самоуправления;

проведение гидравлических и тепловых испытаний тепловых сетей;

выполнение утвержденного плана подготовки к работе в отопительный период, в который включено проведение необходимого технического обслуживания и диагностики оборудования, участвующего в обеспечении теплоснабжения;

выполнение планового графика ремонта тепловых сетей и источников тепловой энергии;

наличие договоров поставки топлива, не допускающих перебоев поставки и снижения установленных нормативов запасов топлива;

12) наличие документов, определяющих разделение эксплуатационной ответственности между потребителями тепловой энергии, теплоснабжающими и теплосетевыми организациями;

13) отсутствие не выполненных в установленные сроки предписаний, влияющих на надежность работы в отопительный период, выданных органом исполнительной власти, выданных органом государственного контроля (надзора) органами государственной власти и уполномоченными на осуществление муниципального контроля органами местного самоуправления;

14) работоспособность автоматических регуляторов при их наличии.

4. Требования по готовности к отопительному периоду для потребителей тепловой энергии

В целях оценки готовности потребителей тепловой энергии в отопительный период комиссией должны быть проверены документы в соответствии с разделом 4 Правил оценки готовности к отопительному периоду, утвержденных приказом Министерства энергетики РФ от 12 марта 2013 года № 103.

1) устранение выявленных в порядке, установленном законодательством РФ, нарушений в проектах и надзорных актах жилых районов тепловых энергоустановок;

2) проведение промывки оборудования и коммуникаций теплосетевых установок;

3) разработка эксплуатационных режимов, а также мероприятий при их внедрении;

4) выполнение плана ремонтных работ и качество их выполнения;

5) состояние тепловых сетей, принадлежащих потребителю тепловой энергии;

6) состояние утепления зданий (чердаки, лестничные клетки, подвалы, двери) и центральных тепловых пунктов, а также индивидуальных тепловых пунктов;

7) состояние трубопроводов, арматуры и тепловой изоляции в пределах тепловых пунктов;

8) наличие и работоспособность приборов учета, работоспособность автоматических регуляторов при их наличии;

9) работоспособность защиты систем теплоснабжения;

10) наличие паспортов теплопотребляющих установок, принципиальных схем и инструкций для обслуживающего персонала и соответствие их действительности;

11) отсутствие протечек соединений оборудования тепловых пунктов с водопроводом и канализацией;

12) плотность оборудования тепловых пунктов;

13) наличие планов на расчетных щитах и щитах элеваторов;

14) отсутствие задолженности за поставленную тепловую энергию (мощность, теплотворность);

15) наличие собственных и (или) привлеченных ремонтных бригад и обеспеченности их материально-техническими ресурсами для осуществления надзорной эксплуатации теплопотребляющих установок;

16) проведение испытания оборудования теплопотребляющих установок на плотность и прочность.

5. Сроки выдачи паспортов готовности к отопительному периоду

Сроки выдачи паспортов готовности к отопительному периоду не позднее 15 сентября - для потребителей тепловой энергии, не позднее 1 ноября - для теплонабжающих и теплосетевых организаций.

Организация, не получающая по объектам проверки паспорт готовности до установленной даты обязана продолжать подготовку к отопительному периоду и устроить указанные в Перечне к акту замечания к выполнению (невыполнению) требований по готовности. После уведомления комиссии об устранении замечаний к выполнению (невыполнению) требований по готовности осуществляется повторная проверка. При положительном заключении комиссии оформляется повторный акт с выводом о готовности к отопительному периоду, но без выдачи паспорта в текущий отопительный период.

Приложение №3 к постановлению главы  
6. Объекты, подлежащие проверке

Наименование	Срок проверки
ОАО «ВОТЭК» - единая теплоснабжающая организация (10 котельных: №1 по ул. Мировозра, 29а. №4 по ул. Двороболова, ул. Теврасов, родильный дом по ул. Калинина, ул. Мухоморова, 35, школа №16 по ул. Ал. Невского, 38а. МБОУДО №11, пос. Суворовский, пос. Панфилово, пос. Новый 6 ЛПУ, ул. Торфяная, ул. Маяковского, ул. Каховского, ул. Саратовская, ул.Друбын нагорс, пр-д 50-лет Советской власти)	16.09.2013-30.09.2013
ООО «ПК ВЭС «Теплосервис» (4 котельных: ТЭК-1, ТЭК-2, ТЭК-3, ТЭК-4)	16.09.2013-30.09.2013
ООО «ЕвроСтрой» (141 многоквартирный дом)	26.08.2013-09.09.2013
ООО «Жилищная компания плюс» (66 многоквартирных домов)	26.08.2013-09.09.2013
ООО «Жилищная компания»	26.08.2013-09.09.2013
ООО «Новый дом» (15 многоквартирных домов)	26.08.2013-09.09.2013
ООО «РЭУ-1» (45 многоквартирных домов)	26.08.2013-09.09.2013
ООО «Стройград» (53 многоквартирных домов)	26.08.2013-09.09.2013
ООО «Стройрегион» (5 многоквартирных домов)	26.08.2013-09.09.2013
ООО «Управляющая организация» (140 многоквартирных домов)	26.08.2013-09.09.2013

горада № 635 от 27.08.2013

АКТ проверки готовности к отопительному периоду 2013/2014 гг.

(место составления акта) \_\_\_\_\_ 20 г.

Комиссия, образованная постановлением главы МО г. Гусь-Хрустальный от № \_\_\_\_\_ в соответствии с программой проведения проверки готовности к отопительному периоду от \_\_\_\_\_ 20 г., № \_\_\_\_\_, утвержденной постановлением главы города, с \_\_\_\_\_ 20 г. в соответствии с Федеральным законом от 27.01.2010 г. № 190-ФЗ «О теплоснабжении» провела проверку готовности к отопительному периоду (полное наименование муниципального образования, теплоснабжающей организации, теплосетевой организации, потребителя тепловой энергии, в отношении которого проводилась проверка готовности к отопительному периоду)

Проверка готовности к отопительному периоду проводилась в отношении следующих объектов:

1. \_\_\_\_\_  
2. \_\_\_\_\_  
3. \_\_\_\_\_  
и т.д. \_\_\_\_\_

В ходе проведения проверки готовности к отопительному периоду комиссия устано-

вила:

готовность/неготовность к работе в отопительный период.  
Вывод комиссии по итогам проведения проверки готовности к отопительному периоду:

Приложение к акту проверки готовности к отопительному периоду 2013/2014 гг. с/г.

Председатель комиссии: \_\_\_\_\_ (подпись, расшифровка подписи)  
Заместитель председателя комиссии: \_\_\_\_\_ (подпись, расшифровка подписи)

Члены комиссии: \_\_\_\_\_ (подпись, расшифровка подписи)  
Члены комиссии: \_\_\_\_\_ (подпись, расшифровка подписи)

Члены комиссии: \_\_\_\_\_ (подпись, расшифровка подписи)  
С актом проверки готовности ознакомлен, ознакомлен \_\_\_\_\_ 20 г.

\_\_\_\_\_ 20 г.  
(подпись, расшифровка подписи)

(его уполномоченный представитель) муниципального образования, теплоснабжающей организации, теплосетевой организации, потребителя тепловой энергии, в отношении которого проводится проверка готовности к отопительному периоду)

С/г При наличии у комиссии замечаний к выполнению требований по готовности при невыполнении требований по готовности к акту прилагается перечень замечаний с указанием сроков их устранения.

30.08.2013  
ОБ УТВЕРЖДЕНИИ ЛИЦЕВОГО ПОТРЕБЛЕНИЯ ТПЛИВНО-ЭНЕРГЕТИЧЕСКИХ РЕСУРСОВ ПО РАСПОРЯДИТЕЛИМ СРЕДСТВ ГОРОДСКОГО БЮДЖЕТА НА 2014 ГОД И ПЛАНОВЫЙ ПЕРИОД 2015-2016 ГОДОВ

В соответствии с постановлением главы МО г. Гусь-Хрустальный от 07.04.2010 № 23-О «Об одобрении содержания проекта городского бюджета на очередной финансовый год и на плановый период (в новой редакции) от 13.08.2013 № 599-ОС основных направлений бюджета и налоговой политики МО г. Гусь-Хрустальный и других исходных данных для новой редакции проекта городского бюджета на 2014 год и на плановый период 2015 и 2016 годов - постановляю:

1. Утвердить лимиты потребления топливно-энергетических ресурсов по распорядителям средств городского бюджета на 2014, 2015, 2016 годы согласно приложению 1, 2, 3 (см. на стр. 2).

2. Признать утратившим силу приложение 2, утвержденного 1. постановлением главы МО г. Гусь-Хрустальный от 30.08.2012 № 548-ОС утверждения лимитов потребления топливно-энергетических ресурсов по распорядителям средств городского бюджета на 2013 год и плановый период 2014-2015 годов.

3. Настоящее постановление вступает в силу с 1 января 2014 года и подлежит общему исполнению.

4. Контроль за исполнением настоящего постановления оставляю за собой.

Г. КУПОНЕН,  
и.о. главы г. Гусь-Хрустальный.

РЕШЕНИЕ  
СОВЕТА НАРОДНЫХ ДЕПУТАТОВ  
МО Г. ГУСЬ-ХРУСТАЛЬНЫЙ  
03 сентября 2013 года № 45/9  
О ПРИСВОЕНИИ ЗВАНИЯ  
ПОЧЕТНЫЙ ГРАЖДАНИН  
Г. ГУСЬ-ХРУСТАЛЬНЫЙ

В соответствии с Положением о присвоении звания Почетный гражданин города Гусь-Хрустальный, утвержденным решением Совета народных депутатов от 27.11.1996г. № 290/44, рассмотрев доклад комиссии по предварительному рассмотрению кандидатуры, представленных к званию Почетный гражданин города Гусь-Хрустальный народный Совет народных депутатов МО г. Гусь-Хрустальный решил:

1. Присвоить звание Почетный гражданин города Гусь-Хрустальный Фигуровской Ольге Ириновне.

2. Опубликовать настоящее решение в газете «Свободный гражданин».

3. Решение вступает в силу со дня опубликования.

Н. БАХАИН, председатель Совета народных депутатов МО г. Гусь-Хрустальный.

Приложение 1 к постановлению главы города от 30.08.2013 № 650

## ЛИМИТЫ ПОТРЕБЛЕНИЯ ТОПЛИВНО-ЭНЕРГЕТИЧЕСКИХ РЕСУРСОВ ПО РАСПЯДИТЕЛЯМ СРЕДСТВ ГОРОДСКОГО БЮДЖЕТА НА 2014 ГОД

	Электроснабжение		Водоснабжение / Водоотведение				Теплоснабжение		Горячая вода		Природный газ			
	ВСЕГО		ВСЕГО		в т.ч. бюджет		ВСЕГО		в т.ч. бюджет		ВСЕГО		в т.ч. бюджет	
	Потребление (тыс кВт.Лас.)	Потребление (тыс кВт.Лас.)	Водопотребление (куб.м.)	Водоотведение (куб.м.)	Водопотребление (куб.м.)	Водоотведение (куб.м.)	Потребление (Гкал)	Потребление (Гкал)	Потребление (куб.м.)	Потребление (куб.м.)	Потребление (тыс. куб.м.)	Потребление (тыс. куб.м.)		
1. Администрация муниципального образования город Гусь-Хрустальный	130,6	130,6	1 448,0	1 448,0	1 448,0	1 448,0	488,5	488,5						
2. Управление образования администрации муниципального образования город Гусь-Хрустальный	2 869,5	2 869,5	65 210,0	64 110,0	65 210,0	64 110,0	17 560,0	17 560,0	23 022,0	23 022,0	117,0	117,0		
3. Муниципальное казенное учреждение "Комитет по культуре города Гусь-Хрустальный"	338,0	253,0	3 971,0	3 971,0	2 691,0	2 691,0	2 125,0	2 065,0						
4. Муниципальное казенное учреждение "Комитет по физической культуре, спорту и молодежной политике г. Гусь-Хрустальный"	165,4	165,4	4 935,0	1 929,0	4 935,0	1 929,0	612,0	612,0	14,0	14,0	17,0	17,0		
5. Муниципальное казенное учреждение "Служба единого заказчика" г. Гусь-Хрустальный	25,0	25,0	534,0	534,0	534,0	534,0	110,0	110,0						
<b>ВСЕГО:</b>	<b>3 528,6</b>	<b>3 443,5</b>	<b>76 098,0</b>	<b>101 992,0</b>	<b>74 818,0</b>	<b>100 712,0</b>	<b>20 895,5</b>	<b>20 835,5</b>	<b>23 036,0</b>	<b>23 036,0</b>	<b>134,0</b>	<b>134,0</b>		

Приложение 2 к постановлению главы города от 30.08.2013 № 650

## ЛИМИТЫ ПОТРЕБЛЕНИЯ ТОПЛИВНО-ЭНЕРГЕТИЧЕСКИХ РЕСУРСОВ ПО РАСПЯДИТЕЛЯМ СРЕДСТВ ГОРОДСКОГО БЮДЖЕТА НА 2015 ГОД

	Электроснабжение		Водоснабжение / Водоотведение				Теплоснабжение		Горячая вода		Природный газ			
	ВСЕГО		ВСЕГО		в т.ч. бюджет		ВСЕГО		в т.ч. бюджет		ВСЕГО		в т.ч. бюджет	
	Потребление (тыс кВт.Лас.)	Потребление (тыс кВт.Лас.)	Водопотребление (куб.м.)	Водоотведение (куб.м.)	Водопотребление (куб.м.)	Водоотведение (куб.м.)	Потребление (Гкал)	Потребление (Гкал)	Потребление (куб.м.)	Потребление (куб.м.)	Потребление (тыс. куб.м.)	Потребление (тыс. куб.м.)		
1. Администрация муниципального образования город Гусь-Хрустальный	130,6	130,6	1 448,0	1 448,0	1 448,0	1 448,0	488,5	488,5						
2. Управление образования администрации муниципального образования город Гусь-Хрустальный	2 869,5	2 869,5	65 210,0	64 110,0	65 210,0	64 110,0	17 560,0	17 560,0	23 022,0	23 022,0	117,0	117,0		
3. Муниципальное казенное учреждение "Комитет по культуре города Гусь-Хрустальный"	338,0	253,0	3 971,0	3 971,0	2 691,0	2 691,0	2 125,0	2 065,0						
4. Муниципальное казенное учреждение "Комитет по физической культуре, спорту и молодежной политике г. Гусь-Хрустальный"	165,4	165,4	4 935,0	1 929,0	4 935,0	1 929,0	612,0	612,0	14,0	14,0	17,0	17,0		
5. Муниципальное казенное учреждение "Служба единого заказчика" г. Гусь-Хрустальный	25,0	25,0	534,0	534,0	534,0	534,0	110,0	110,0						
<b>ВСЕГО:</b>	<b>3 528,6</b>	<b>3 443,5</b>	<b>76 098,0</b>	<b>101 992,0</b>	<b>74 818,0</b>	<b>100 712,0</b>	<b>20 895,5</b>	<b>20 835,5</b>	<b>23 036,0</b>	<b>23 036,0</b>	<b>134,0</b>	<b>134,0</b>		

Приложение 3 к постановлению главы города от 30.08.2013 № 650

## ЛИМИТЫ ПОТРЕБЛЕНИЯ ТОПЛИВНО-ЭНЕРГЕТИЧЕСКИХ РЕСУРСОВ ПО РАСПЯДИТЕЛЯМ СРЕДСТВ ГОРОДСКОГО БЮДЖЕТА НА 2016 ГОД

	Электроснабжение		Водоснабжение / Водоотведение				Теплоснабжение		Горячая вода		Природный газ			
	ВСЕГО		ВСЕГО		в т.ч. бюджет		ВСЕГО		в т.ч. бюджет		ВСЕГО		в т.ч. бюджет	
	Потребление (тыс кВт.Лас.)	Потребление (тыс кВт.Лас.)	Водопотребление (куб.м.)	Водоотведение (куб.м.)	Водопотребление (куб.м.)	Водоотведение (куб.м.)	Потребление (Гкал)	Потребление (Гкал)	Потребление (куб.м.)	Потребление (куб.м.)	Потребление (тыс. куб.м.)	Потребление (тыс. куб.м.)		
1. Администрация муниципального образования город Гусь-Хрустальный	130,6	130,6	1 448,0	1 448,0	1 448,0	1 448,0	488,5	488,5						
2. Управление образования администрации муниципального образования город Гусь-Хрустальный	2 869,5	2 869,5	65 210,0	64 110,0	65 210,0	64 110,0	17 560,0	17 560,0	23 022,0	23 022,0	117,0	117,0		
3. Муниципальное казенное учреждение "Комитет по культуре города Гусь-Хрустальный"	338,0	253,0	3 971,0	3 971,0	2 691,0	2 691,0	2 125,0	2 065,0						
4. Муниципальное казенное учреждение "Комитет по физической культуре, спорту и молодежной политике г. Гусь-Хрустальный"	165,4	165,4	4 935,0	1 929,0	4 935,0	1 929,0	612,0	612,0	14,0	14,0	17,0	17,0		
5. Муниципальное казенное учреждение "Служба единого заказчика" г. Гусь-Хрустальный	25,0	25,0	534,0	534,0	534,0	534,0	110,0	110,0						
<b>ВСЕГО:</b>	<b>3 528,6</b>	<b>3 443,5</b>	<b>76 098,0</b>	<b>101 992,0</b>	<b>74 818,0</b>	<b>100 712,0</b>	<b>20 895,5</b>	<b>20 835,5</b>	<b>23 036,0</b>	<b>23 036,0</b>	<b>134,0</b>	<b>134,0</b>		

# Экологическая акция «Зеленая Россия»

Депутат Госдумы Анатолий Карпов выступил с предложением провести в канун учебного года экологическую акцию «Зеленая Россия». Идея поддержана фондом ЭкоТек и Министерством природных ресурсов РФ, различные предприятия и учреждения, общественные организации, политические партии. На Владимирской земле экологический субботник был организован администрацией суботинки и региональным управлением Росприроднадзора.

В нашем городе проводится в порядке земли биосферного заказника «Гусевский», на территории которого находится красивая Баринова роща, лес за средней охоткой №1. Суботинка районной администрации вместе с сельскими жителями убрали мусор вокруг знаменитого родника - памятника природы регионального значения у деревни Черешово. Велась уборочные работы у станции Невашино. В суботинке «Зеленая Россия» на территории национального парка «Мещера» приняли участие около шестидесяти человек, в их числе руководители и сотрудники национального парка, а также работники Гусь-Хрустального ДРСУ и большая группа представителей Росприроднадзора во главе с заместителем начальника областного управления Владимиром Целевевым. Было задействовано три единицы тяжелой техники. В первый же день вывезено примерно 25 тонн мусора. Работы в районе проводились и на другой день.

В парке проводились в порядке места расположения автобусных остановок и обхода россыпей золота автоподорожия, ведущая из Гусь-Хрустального в поселок Уршский. Основные работы развернулись на стийской свалке у поселка Тасанского, где скопилось огромное количество мусора. К сожалению, жители поселка, «создатели» этой свалки, не от-

реагировали должным образом на повешение большого количества вонючих: в уборке лесного массива приняли участие буквально единицы, в основном, в том числе Владимир Целевев, мусор здесь довольно старый: о организации в поселке сигнальной уборки окрестности населенного пункта стали значительно реже подвергаться набедам мстных «необитателей природы».



Кроме прочего, это важно еще и потому, что в Тасанском расположен широко известный музейный комплекс НП «Мещера» - «Русское подворье», привлекающий туристов. Важен и социальный фактор акции «Зеленая Россия»: это обращение людей, желающих сделать мир чище, культурная программа для участников суботинки. Скажем, во Владимир-

ре и в Мещеро деревне Черешово это концерты, в национальном парке - посещение «Русского подворья».

Экологический суботинки в преддверии 1 сентября проводился в России впервые и обещает быть ежегодным. Идей его развития очень много. Например, можно призвать рыбаков к уборке прибрежных территорий водоемов, а в плане организации суботинки - использовать возможности интернета. Главное - привлечь больше людей, чтобы наши прекрасные леса стали чище, а люди стали благодарнее и не превращали окрестности своих поселений в настоящую свалку.

П.КОСТИН,  
Фото автора.

## ПОСТАНОВЛЕНИЕ

ГЛАВЫ МО ГУСЬ-ХРУСТАЛЬНЫЙ РАЙОН (МУНИЦИПАЛЬНЫЙ РАЙОН ВЛАДИМИРСКОЙ ОБЛАСТИ) 3.09.2013 № 1443 ОБ ОРГАНИЗАЦИИ РЕЗЕРВНОГО ПРЕДИЖЕНОГО ПОМЕЩЕНИЯ ДЛЯ ГОЛОСОВАНИЯ НА ВЫБОРАХ ГИСУХРАТОРА (ГЛАВЫ АДМИНИСТРАЦИИ) ВЛАДИМИРСКОЙ ОБЛАСТИ, ДЕПУТАТОВ ЗАКОНОДАТЕЛЬНОГО СОБРАНИЯ ВЛАДИМИРСКОЙ ОБЛАСТИ ШЕСТОГО СОЗЫВА, ОРГАНОВ МЕСТНОГО САМОУПРАВЛЕНИЯ МО (СЕЛЬСКИХ ПОСЕЛЕНИЙ) ДЕМИДОВСКОЕ, КРАСНОУВЕРСКОЕ, КУТЯВКЕЕВО, УЛИНСКОЕ, ДОСРОЧНЫХ ВЫБОРОВ ГЛАВЫ МО П.ИВАНЦЕИ (СЕЛЬСКОЕ ПОСЕЛЕНИЕ) НА ТЕРРИТОРИИ ГУСЬ-ХРУСТАЛЬНЫЙ РАЙОНА 6 СЕНТЯБРЯ 2013 ГОДА

В целях обеспечения гарантий избирательных прав граждан, работы участковых избирательных комиссий на территории Гусь-Хрустального района при выполнении на избирательном участке в день голосования избирателя, требующий предоставления избирательного помещения, в соответствии с Федеральными законами от 12.02.2002 № 67-ФЗ «Об основных гарантиях избирательных прав и права на участие в референдуме граждан РФ», законом Владимирской области от 19.02.2003 № 10-ОЗ «Избирательный кодекс Владимирской области», по согласованию с территориальной избирательной комиссией Гусь-Хрустального района и на основании Устава МО Гусь-Хрустальный район постановлю:

1. Организовать резервное предизженое помещение для голосования 6 сентября 2013 г.

2. Директору МКУ «Служба единого заказчика» - предоставить автотранспортное средство для организации резервного предизженое помещения для голосования 08 сентября 2013 года.

3. Рекомендовать территориальной избирательной комиссии Гусь-Хрустального района обеспечить резервное предизженое помещение для голосования соответствующим оборудованием.

4. Рекомендовать главам муниципальных образований (поселений) района предусмотреть резервные помещения для голосования на территории своих поселений.

5. Настоящее постановление вступает в силу со дня его подписания.

6. Опубликовать настоящее постановление в газете «Гусевские вести» и разместить на официальном сайте администрации Гусь-Хрустального района.

А.КАБЕНИН.

## УСЛУЖБЫ

02 18 августа в п. Гусевском ограблена пожилая женщина. Грабитель - ранее судимый, безработный местный житель. В этот же день около д. Федотово незаконно срублены 28 сосен. Покупу совершил 35-летний житель п.Золотково.

19 августа в д.Неклюдово 40-летний гражданин Ц. в ходе ссоры с 39-летним гражданином К. нанес ему жестокий удар в область броуной полости.

В ночь на 20 августа, находясь в квартире дома на Тельничском проспекте в Гусь-Хрустальном, ранее судимый В. похитил нетбука и модем.

20 августа в д.Вашутино из дома на ул. Лесной похищены золотые украшения, а в п.Кр.Экз 33-летний С. неправомерно заставил инженерской. В этот день задержан на ул. Осмова в райцентре полевой извещатель.

23 августа в м. 17-летней подростки, находясь на учете в отделении профиликации среди несовершеннолетних, похитили продукты питания и деньги из торгового павильона на мини-рынке «Поле чудес» в Гусь-Хрустальном.

На следующий день в райцентре из автомобиля у магазина на пр-те 50 лет Советской Власти также украдены продукты питания, от дома на ул. Прудской уняли скутер.

В ночное время 24 и 25 августа на станции Вокзела совершены две кражи из автомобилей, подобно правонарушению заручено в ночь на 27 августа в д.Невашино.

26 августа из гаража дома по ул. Ленина в г. Курлово угнан автомобиль. Позднее он обнаружен.

Поздно ночью 28 августа от дома на ул. М.-Аноста в райцентре угнан автомобиль. Позднее он был найден у д.Аббакумова в юкоте. Примерно в это же время из гаража по ул. Рязанской в Гусь-Хрустальном пропал скутер, принадлежащий грабжанке Б. и два скутера - гражданам Х.

Безработца 25-летняя жительница города, проживающая в доме на улице Транспортной, похитила деньги у 85-летней пенсионерки.

30 августа в садовом товариществе «Южик» в присутствии прокурора в домик и украли фотоаппарат и деньги.

31 августа две гусевчанин, 35- и 43-х лет, доставлены в больницу: одна в состоянии алкогольного опьянения выпала из окна дома с 3-го этажа, другой ножом ранена зане носом сожитель.

В этот же день из гаража на улице Дмитрова райцентра похищен автомобиль, позднее он был найден в гаражном массиве по ул.Ломоносова.

19 августа в результате столкновения «Газели» с ВАЗ-21041, инвентарем которого является водитель первого автомобиля, погибли 3 человека, четверо получили травмы.

21 августа в райцентре на ул. Каховского произошло ДТП, в результате которого пострадал ребенок, которому через неделю исполнилось 2 года.

26 августа около детской поликлиники в Гусь-Хрустальном в результате ДТП пострадал 17-летний П.

Смертельной оказалась авария на дороге в Владимир-Гусь-Хрустальный. Рано утром 2 сентября автомобиль «Форд-Экспорт» на большой скорости не вписался в поворот, улетел кузов и врезался в дерево, погибли два молодых мужчины: одному 30 лет, другому - 31.



02 19 августа в результате столкновения «Газели» с ВАЗ-21041, инвентарем которого является водитель первого автомобиля, погибли 3 человека, четверо получили травмы.

21 августа в райцентре на ул. Каховского произошло ДТП, в результате которого пострадал ребенок, которому через неделю исполнилось 2 года.

26 августа около детской поликлиники в Гусь-Хрустальном в результате ДТП пострадал 17-летний П.

## О ПРЕДОСТАВЛЕНИИ ЗЕМЕЛЬНЫХ УЧАСТКОВ

В соответствии со статьей 31 Земельного кодекса РФ администрация МО Гусь-Хрустальный информирует население о приеме заявления о предоставлении в аренду земельного участка по адресу г. Гусь-Хрустальный, ул. Менделеева - ориентировочную площадью 20 кв.м для строительства инженерной инфраструктуры (металлической башни и подстанции линии электропередачи).

Заявление о предоставлении земельного участка по ул. Менделеева принимается в течение месяца со дня опубликования данного сообщения по адресу г. Гусь-Хрустальный, ул. Калинина, д. 1, каб. №12 (1 этаж), тел. 2-75-12.

В соответствии со статьей 31 Земельного кодекса РФ администрация муниципального образования город Гусь-Хрустальный информирует население о приеме заявления о предоставлении в аренду земельного участка по адресу г. Гусь-Хрустальный, ул. Теврокая - ориентировочную площадью 20 кв.м для строительства объекта инженерной инфраструктуры (металлической башни и подстанции линии электропередачи).

Заявление о предоставлении земельного участка по ул. Теврокая принимается в течение месяца со дня опубликования данного сообщения по адресу г. Гусь-Хрустальный, ул. Калинина, д. 1, каб. №12 (1 этаж), тел. 2-75-12.

В соответствии со статьей 31 Земельного кодекса РФ администрация муниципального образования город Гусь-Хрустальный информирует население о приеме заявления о предоставлении в аренду земельного участка по адресу г. Гусь-Хрустальный, ул. Тенистая - ориентировочную площадью 750 кв.м. для строительства.

Заявление о предоставлении земельного участка по ул. Тенистая принимается в течение месяца со дня опубликования данного сообщения по адресу г. Гусь-Хрустальный, ул. Калинина, д. 1, каб. №12 (1 этаж), тел. 2-75-12.

# БЕССОННИЦА КАК КОЛЫБЕЛЬ ТВОРЧЕСТВА ЛЕОНТИЯ ОЗЕРНИКОВА

Ночная Бессонница — явление очень негритичное в нашей жизни. А вот художник-дизайнер, скульптор Леонтий Озерников считает бессонницу колыбелью творчества, когда душа и разум попадают во власть мистери, помогающие человеку прожить счастливо свою жизнь и умереть с блаженным надеждой. У посетителя уникальной выставки международно уровня — дизайн-мистерии «Музей Бессонницы», развернутой в городском историко-художественном музее, складываются весьма противоречивые мнения по поводу экспозиции. Одни считают, что подобное творчество — от лукавого и чувствует среди ее экспонатов душевный и физический дискомфорт. Другие пытаются понять авторскую философию и принимают вычурные фигуры на черном фоне как художественную фантазию художника — в чем-то злую, где-то иронично-театральную, но и часто наполненную светом доброты. В этом проекте одухотворенные автором объекты творчества явно переплетаются с реальностью.

Древние мифы говорят о том, что богиня Памяти родила семнадцать дочерей — порочивительниц искусства. Это круг муз художник и скульптор изображает в своей дизайн-мистерии на черном фоне как образ женщины во всей ее многоликости и совершенстве, неизменной красоте и греховности... В любом случае стоит прийти сюда и, оказавшись в по-настоящему волшебном мире фантазмории, попробовать примерить на себя все эти образы, определить свое отношение к изображенным здесь семнадцати мистериам, которые имеют прямое отношение к жизни каждого из нас, хотя мы об этом, возможно, никогда не задумывались.

Перед воротами, ведущими внутрь зала, рассыпаны медные монеты: автор как бы призывает нас оставить все мелочное за порогом и войти в новое пространство готовым к душевной работе. Леонтий Озерников текстовыми пояснениями старается помочь человеку выникнуть в суть увиденного. Вначале гостей встречает детский фотопортрет автора, который нас зовет к истокам нашей жизни, к душевной чистоте (помните — начало с чистого листа?), к детской способности ежедневно делать открытия и удивляться открывающемуся миру. А вот стоящий рядом с Пегасиком Ангелус — некий дух, озаренный Вифлеемской звездой, крылатое существо в образе уробороса, охватывающего вечное вращение и контролирующее цикличность повторения. Далее мы переходим к Еве — первой женщине. Именно она первой вкусила запретный плод и тем самым несооснано повела человечество по самому тернистому из множества путей, уготованных для людей Творцом. Ее прекрасную в наготу фигуру обрамляют и змеи-искусители, оплетавшие змеиный змеек, грех, искушение и обман; и металлические механизмы часов — атрибуты отмеренного времени и быстротечности процессов, и земной путь к самосознанию через врата в плоть, через арку в груди... На ладонях у Евы протруты к нам две пшенички запретного плода, а в авторском обращении к нам простая и мудрая мысль: право выбора есть всегда, и оно за нами.

Сфинга — женская особь чудовища Сфинкса, хранительница двух пирамид, направленных вверх — к небу и вниз — к земле. Пирамиды, оплетенные змеями и женской мистерию творения и сподвигнувшись в точке соприкосновения. Здесь тоже целый набор атрибутов и загадок, символов, автор же пред-

лагает нам еще раз спросить себя: зачем ты пришел в этот мир? Ты создал или разрушил? А многообразная и живописная докерамнителлища, восхвалившая святость колыбели зачинания нового существа, несладко оживает неминуемые тяготы пути, скорби потерь, разставаний, боли и страдания человека, и при этом провозглажающая вечность жизненных сил. Рядом яркая Саломея — лучшая танцовщица Иудеи, женщина-праздник, ликование молодого тела. В ее руках кассеты с мужскими записями, и автор назвал ее Саломей-дискго, говорящий нам, что музыка — чудо из чудес, а сама по себе бездуша и пуста, и это уже совсем наша повседневность с ее попсовой культурой. Грусть и улыбку вызывает прибор «счастьемер» — штука вслед великому Леонардо да Винчи, утверждающая, что счастье ничем измерить нельзя.

Журналистка близка Шахеразада Медиа, возлежащая на современном телевизоре, транслирующем ролик, в котором Леонтий Озерников рассказывает о своем Музее Бессонницы. Хочется задержаться и у композиции «Рождение Венеры» — вечной юной богини любви и красоты, показанной в раскрытой раковине-ложе. Она призывает нас радоваться даму просыпаться каждое утро и прожить новую ночь. Со своей стороны Матрешка, передающая, по мысли автора, хрупкость человеческого естества, устами Марка Аврелия призывает нас посмотреть внутрь себя. Потешна и в то же время, по-моему, трагична Роботесса и ее мотсуд. Неуго роботы заводят мило? Интересна Анимэ — душа, покидающая бренное тело и парящая над смятой подушкой. Снизу идет



подсветка, и распростертая на лотокке тень вызывает шмелевое чувство тоски... Очаровательная своей грациозности Огалета, и хочется, чтобы она действительно оживала. С загадочной богиней Луны Саленной соседствует Ваханочка — опьяняющая соблазнительница, растопившая жизнь, хозяйка спалительного для мистика божала, системы булыжных добротных выбранных ценностей, порочный круг... И выбор вновь за каждым из нас. Совсем рядом Гетера Элизар — истома и вожделение, все понимающая, услужливая и беспрекословная субстанция, наша мечта о розовой жизни. И впечатляющая страданием птица Феникс, восстающая из пепла, как присутствие огненного начала в наших поступках и действиях.

В завершающей части экспозиции всякая для человека Башня: ведь мы любим строить башни — сначала в детской песочнице, потом в пустынях и на проспектах. Все просто: Башня — это лестница, путь на небо, подосвещенное отдаление от земного и приближение к божественному. И автор здесь опять прав. Важнейшее лицо мистерии — Иерифантита, воплощение соединения светлой и темной половины нашей сущности. В той же композиции — подушка как матрица тревог и надежд. И в тему — размещенная в центре зала грациозная ПричАнцина ночи, рядом могущественная Сивилла-прорицательница, сви-



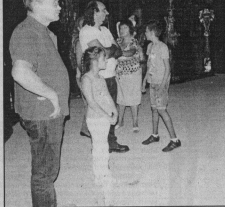
детельнич образцов, знаков, сна, видений и знамений. Как много «сивилл» развилось вокруг нас! А через своеобразную сферу-увеличитель можно разглядеть наклоноты на кончик иглы знаменитого греческого зерно — символ веры. В давние времена это самое малое зерно — семка черной горчицы, из которого вырастает «деревцо» до трех метров ростом, первые христиане почитали как символ: если есть у человека хоть малое зерно веры, оно разрастется, и ему будут подвластны великие дела. А в целом знаменство с этой экспозицией, по замыслу Леонтия Озерникова, сводится к поискам смысла нашего существования. Автор, и мы вслед за ним, старается проинкуить в тайнах человеческой жизни.

Уникальная выставка, уникален и ее создатель. Леонтий Озерников является автором «Музея Звезд» в Германии, Музея Хо Ши Мина во Вьетнаме, Музея Н.В. Гоголя в Москве и Музея «Часы и Время», расположенного во Владимире, вошедших в рейтинг 100 лучших музеев мира. Он принимал участие в создании «Музея Фарфара» (Великий Новгород), удивительной экспозиции «8 чудес света» в обновленном Планетарии (Москва). Им создан дизайн Музея хрустале имени Малдыков. Проекту дизайн-мистерии «Музей Бессонницы» мастер посвятил около 15 лет и продолжает над ним работать. Большин-



ство своих проектов художник воплощает в жизнь вместе с командой единомышленников из числа гусевских художников и мастеров цеха: Викторией Богатовой, Игорем Бобуляевым, Дмитрием Беллинским. Они участвовали и в работе над «Музеем Бессонницы», где при создании скульптурных композиций автором использовались самые различные материалы: вещи, детали механизмов, изразные художественные приемы, граничащие с творческими провокациями. Впрочем, как говорится, лучше один раз увидеть...

С.ФРОЛКИН. Фото автора.



## ЧЕМПИОНАТ ОБЛАСТИ

## ШТРАФЫ ВЫРОСЛИ ВДВОЕ

За прошедшую неделю в чемпионате было проведено два тура. 25 августа «Грань» привлекла своих земляков – команду «Строитель» из Курлева. Игра прошла с переменными успехами. В середине первого тайма за снос в штрафной В.Голенева судья назначает пенальти, который забивает олегуэт Д.Карев. Затем гости отыгрались. Во втором тайме в наши ворота был назначен пенальти, который отразил вратарь Р.Трифонов. До конца встречи обе команды имели ряд возможностей забить мяч, но встреча закончилась боевой ничьей - 1:1.

31 августа «Грань» играла на выезде с судзальским «Соколом», одним из лидеров чемпионата. Первый тайм прошел на равных и закончился со счетом 0:0. В начале второго тайма на наши ворота навесили передачу, и один из наших игроков, отбив мяч головой, срезал его в свои ворота.

Хозяева, вырвавшись вперед, должны были взять инициативу в свои руки. В ходе предстоящего сезона на «Грань» поведет массивное наступление на ворота хозяев. В одной из атак полузащитник А.Калмыков срезаем счет. Гусевцы продолжают атаковать, и на последней минуте встречи защитник Д.Островков наносит с 5-6 метров от ворот мощный удар, мяч попадает в перекладину, от него в мяч и вылетает в поле. Судьи считают, что мяч пересек линию ворот, другое нет, но без видеорекамеры это трудно определить, и судья в данной ситуации не засчитал мяч. Счет встречи - 1:1.

Команда до финального свистка су-



Фото С.Карасев

дьян Сорлас за победу. Хотелось, чтобы данный настрой на игру перенесся на следующую встречу, которая состоится в 1.Петиуши 7 сентября.

Результаты остальных встреч: «ВНИИЗКС» - «Револды» - 5:0, «Сокол» - «Славянец» - 0:1, «Буревестник» - «Динамо» - 7:5, «Трауд» - «Ковровец» - 1:1, «Темп» - «Трауд» - 0:0, «Строитель» - «Динамо» - 1:0, «Горелокростки» - «ВНИИЗКС» - 0:0, «Ковровец» - «Буревестник» - 3:4.

Набрав 35 очков, в чемпионате продолжают лидировать «ВНИИЗКС» (Владимир) с 27 очками, 2-4 места делит «Славянец» (три игры в запасе), «Буревестник» (Муром) и «Сокол» (Суздаль).

## Чемпионат Гусь-Хрустального по мини-футболу

Проведены пропущенные игры чемпионата. Наибольший интерес вызвала встреча между «Спартак» и «Гусь-Химик». Любая из команд в случае выигрыша становилась чемпионом города. Каждая команда старалась толкнуть к победе, встреча и начала и до финального свистка судьи прошла с массой голевых ситуаций, в которых хорошо играли вратари или полые игроки не исполняли голевые моменты. После первого тайма счет был 1:1, а окончательный результат - 2:2. Сыграв вничью с соперником, «Красный Химик» вышел на первое место в чемпионате. Второе место по лучшему соотношению мячей занял «Гусь-Химик» и третья - «Спартак».

Результаты остальных встреч: «Эдельвейс» - «Веквеса» - 5:0, «Микс» - «Энергия» - 6:3 (у победителя 3 мяча забил А.Жуков), «Атлант» - «Гусар» - 10:5 (у победителя 5 мячей забил А.Александров, у проигравших 3 мяча забил А.Щарев), «Горелокростки» - «Эдельвейс» - 9:4 (у победителя 3 мяча забил А.Левков).

В результате чемпионата лучши-

бомбардиром стал игрок из «Атланта» А.Александров, забивший 31 мяч, 2-3 места поделили С.Шлак («Спартак») и Н.Никитин («Триумф»), забившие 21 мяч.

Награждение команд и лучших игроков чемпионата пройдет по окончании соревнований кубка города по мини-футболу.

Чемпионы города стали следующие игроки команды «Красный Химик»: Сергей Ратников, Сергей Гаврилов, Алексей Евдокимов, Роман Колин, Антон Макаров, Денис Чуканов, Антон Лукашов, Антон Бейбиенок, Александр Сафонов, Роман Шамаров, Александр Вилков, Сергей Карасев, Михаил Полуханов, Дмитрий Соколов, капитан команды Михаил Исламов, играющий тренер команды Михаил Гаврилов.

Календарь игр кубка города по мини-футболу  
7 сентября: «Горелокростки» - «Триумф» - 10:00, «Эдельвейс» - «Веквеса» - 11.00.  
8 сентября: «Микс» - «Гусар» - 10.00, «Энергия» - «Горгаз» - 11.00.

А.МАЛЫШЕВ.

### ИГРОВАЯ ТАБЛИЦА ИГР ЧЕМПИОНАТА НА 1 СЕНТЯБРЯ

Команды	Игры	Выигр.	Ничьи	Проигр.	Очки	Место
«Красный Химик»	11	9	0	2	27	1
«Гусь-Химик»	11	8	2	1	26	2
«Спартак»	11	8	2	1	26	3
«Атлант»	11	8	0	3	24	4
«Эдельвейс»	11	7	0	4	21	5
«Микс»	11	6	0	5	18	6
«Горелокростки»	11	5	3	3	18	7
«Триумф»	11	4	1	6	13	8
«Энергия»	11	3	0	8	9	9
«Горгаз»	11	3	0	8	9	10
«Гусар»	11	1	0	10	3	11
«Веквеса»	11	0	0	11	0	12

С 1 августа 2013 года «Владоблагодатехнадзор», курирующему наш город и район, полностью переданы полностью по контролю за выбросом мусора, бытовых и производственных отходов на территории населенных пунктов. За истекший месяц проведено несколько рейдов. В городе Курлове двум индивидуальным предпринимателям выписаны административные взыскания за отсутствие урн для мусора у их торговых точек. Были выписаны штрафы хозяевам частных домов, которые на придомовой территории складировали стройматериалы. Конечно, перед жителями часто встают проблемы с вывозом ввоза и размещением в нем песка, щебенки, кирпича, легче сгруппировать их на улице. При этом они забывают, что придомовая территория является муниципальной собственностью. Для того, чтобы задействовать ее под личные хозяйственные нужды, необходимо взять разрешение в администрации города или района, внести определенную плату. В противном случае дается неделя, чтобы освободить уличную территорию от строительных материалов. Далее специалисты технадзора будут применять к этим лицам штрафные санкции.

В городе, как и в районе, остро стоит проблема несвоевременной травы. Недавно по этой ставке вынесено предписание руководству ТСЖ дома № 500 по улице Калинин. К сожалению, есть территории, где трава выросла по пояс, стоит гомосит, и никто не думает о том, чтобы ее косить. Этим должны заниматься у частных домов их владельцы, у многоквартирных - управляющие организации и ТСЖ. Обнабуживать муниципальную территорию - обязанность МУП по благоустройству и озеленению города.

В этом году в соответствии с законом «Об административных правонарушениях Владимирской области» заметно выросли штрафы за его неисполнение. Так, выброс мусора и производственных отходов на территории населенных пунктов вне места, установленных для этого органами местного управления, влечет наложение административного штрафа: на граждан - от 800 до 3 тысяч руб., на должностных лиц - от 10 до 30 тысяч руб., на юридических лиц - от 20 до 100 тысяч руб. Складиро-

вание строительных материалов, продуктов сырья, металлических лома на территории городских и сельских поселений с нарушением правил, установленных органами местного самоуправления, чревата штрафами на физических лиц - до 3 тысяч руб.; на должностных - до 15 тысяч руб.; на юридических - до 50 тысяч руб.

С сожалением, в городе и районе очень много несанкционированных свалок. Есть категория людей, выбрасывающих мусор, где придется. Их достаточно трудно выявить, необходимо разработать дополнительные таких факторы. Поэтому специалисты Владоблагодатехнадзора обращаются к жителям с просьбой сообщать им по телефону 2-65-75 и 2-35-64 о тех, кто захватывает наш город и район, фотографировать факты выброса мусора в неустановленных местах. Спецпредприятие УНР-17 занимается вывозом мусора из контейнеров и бункеров. В их обязанность входит уборка прилегающей к контейнерной площадке территории по периметру 5 метров. Если кто-то выбрасывает мусор за пределы контейнерной площадки (фото внизу), это наказуемо.

В последние время жители часто сообщают в инспекцию городской администрации о незаконных свалках, владельцы которых ездят по газонам, детским и спортивным площадкам, парку на них свои автомобили, моют их в не установленных для этих целей местах. Штрафные санкции применяются и к тем, кто придомовую территорию превратил в гараж для списанной техники. Люди обращаются во «Владоблагодатехнадзор» с разными вопросами. Жители деревни Ильино похваливались на сседу, у которого коровы гуляют по всей деревне, вытаптывают огороды, а по дороге продают реальную опасность для населения. В ходе спецмероприятия «Недждимность» специалисты инспекции городского учреждения привлекают к ответственности владельцев незаконно поставленных гаражей, разбираются с имущественными конфликтами соседей. Хочется призвать граждан любить свою малую родину, заботиться о чистоте, а если кто-то совершает административные правонарушения, сообщать об этом в соответствующие органы.

В.ЗУБАНОВА.



## «ГОРЯЧАЯ ЛИНИЯ»

В настоящее время проходит подготовка к проведению выборов губернатора Владимирской области, депутатов 33 шестого созыва и выборов в представительные органы местного самоуправления 8 сентября 2013 года.

С целью получения от населения информации о правонарушениях при подготовке и проведении выборов организована «горячая линия» в ММ ОБМВД России «Гусь-Хрустальный».

Режим работы: по 10 сентября 2013 года, круглосуточно. Тел. 2-24-94.

**УВАЖАЕМЫЕ ЖИТЕЛИ  
Г. ГУСЬ-ХРУСТАЛЬНОГО!**

В целях оказания гуманитарной помощи населению, пострадавшему в результате наводнения на Далеком Востоке, организована работа по сбору материальных средств.

Предлагаем вам принять участие в оказании материальной помощи.  
Перечень продуктов и материальных средств, принимаемых в качестве материальной помощи:

1. **Продукты питания**
  - Вода питьевая бутилированная емкостью от 1 до 10 литров.
2. **Консервы в жестяной упаковке:**
  - мясные; молочные;
  - рыбные;
  - кашки;
  - овощи;
3. **Молочные смеси, фруктовые соки.**
4. **Детское питание:**
  - смеси смесит;
  - консервированные продукты.
5. **Сухие продукты, быстро приготавливаемые.**
- II. Средства личной гигиены:

- зубная паста;
  - мыло;
  - шампунь;
  - стиральный порошок.
- III. Строительные материалы:**
- лопы и кираски;
  - смеси смеси (цемент, шлаптевка и т.д.);
  - крепежный материал (гвозди, шурупы, скобы и т.д.);
  - материалы для утепления строений.

**Контактный телефон 3-91-23.**  
Денежные средства для оказания помощи гражданам, пострадавшим в результате наводнения, перечисляются на счет администрации социальной защиты населения администрации области по реквизитам: УФК по Владимирской области (Департамент социальной защиты населения администрации Владимирской области, а/с 05282003930) ИНН/КПП 3327102888/ 332701001, р/сч. 40302810900800200001 в ГРКЦ Ю Банка России по Владимирской области, БИК 041708001.  
В платежных документах следует указывать наименование организации или ФИО физических лиц, направивших средства.  
**Администрация г. Гусь-Хрустального.**

Международный фестиваль народного творчества  
**11 сентября**  
**18.00**  
МЫШЬ «ЕСКИП»  
(шахм. Д.Трупицкий)

**Концертная программа  
"Содружество талантов"**  
В ПРОГРАММЕ:  
• Бенинский национальный багет  
Республика Бенин (Западная Африка), г. Котону  
• Ансамбль народного танца "Тергана"  
Болгария, г. Варна  
• Творческие коллективы  
города Гусь-Хрустального

Вход СВОБОДНЫЙ  
Справки по телефонам:  
**2-08-23; 2-13-97**

**11 СЕНТЯБРЯ/среда**  
**ДК** г. Курлово  
с 9 до 19 ч.  
**МЕХА**  
При покупке шубы норковой шапка в ПОДАРОК!!!  
шуба за **12.000**  
кредит рассрочка  
ипотечная ставка 19%, переплата 0% в течение 3 лет  
переплата 0% "Кальби Банк" - решение №133 от 08.08.2012

**ПРОДАЮ**  
2-ком. кв. в центре города, не уходя за всеми удобствами, не газовая, теплая, после ремонта. Можно выезжать и жить. Хорошие соседи, все инфраструктура рядом. Т. 8-900-912-08-52.  
2-ком. кв. на Микрорайоне, кирп. дом. Тел. 8-905-616-06-26, 8-920-838-79-85.  
**CHEVROLET-LACETTI-седан**, 2007 г.в., цвет - серо-зеленый металлж, пробег - 79 тыс. км, дв. 1,4 Т. 8-900-748-27-06.  
**Поддома по ул. Менделеевской**, Тел. 8-920-932-12-22.  
**Компьютерный стол угловой** в хор. сост. Т. 8-904-594-30-29.  
**Ковёр шерстяной 2х3 мукс**, куптур (джамезон) р. 52-54, недорого. Т. 8-919-013-00-86.  
**Тумбу под телевизор**; комод, все в хор. сост. Тел. 8-910-099-55-30.  
**Колесняк-трансформер**, цвет бежевый. Т. 8-904-255-61-57.  
**ГАЗ-3110**, 1991 г., 402-куб.см., недорого. Т. 8-920-937-25-57.  
**Новую коробку передач** от ЗИЛ-130, запчасти к Москвичу-2140, есть все. Тел. 8-904-037-69-16.  
**Книги**, Тел. 59-2-63.  
**СРОЧНО!** 3-комн. кв., хор. сост., дом кирп., 10 лет., 1/2, Тел. 8-915-765-58-14.  
**Поддома, кухня пристроена, газ, вода, отопление, 2 туалета, летний душ, парник, баня, 3 котла.** Все в хор. сост. Цена договорная. Тел. 8-960-725-24-15.

**11 и 12 СЕНТЯБРЯ С 8 ДО 18 ЧАС.**  
**ГЦКД** (башня клуб им. Ленина)  
**ПРОДАЖА ОБУВИ**  
из натуральной кожи  
**УЛЬЯНОВСКОЙ И БЕЛОРУССКОЙ**  
обувных фабрик

**РАЗНОЕ**  
ПАМЯТНИКИ для живых. Т. 8-920-910-45-69.  
Куплю дом в деревне. Тел. 8-920-940-14-38.  
Сниму квартиру на Тепловском проспекте, Микрорайоне, ул. Каховской. Т. 8-915-777-43-36.  
Отдам в добрые руки полосатого котенка, 2,5 мес. Т. 2-48-55.  
Недалеко от въезда в город со стороны Владимира потерялся черный щенок с вискими ушками, 3 мес. Просьба владельцу позвонить по тел. 8-920-934-67-88.

**СПУТНИКОВОЕ ТВ**  
"Триколор", "Телекарта"  
Продажа, установка, гарантия.  
Тел. 8-920-621-51-29  
В аренду "Мир левастар" требуются **КОНСУЛЬТАНТ**  
Зп от 1000 р. + % за выслугу лет  
Жилье за счет аптеки (и аналогово-дистанционно)  
г. Москва, ул. Профсоюзная, 109а, стр. 4  
г. Коломна  
т.: 8 926 810-78-52

**Выставка работ гусевского художника Р. Сеифулымулкова**  
12 сентября, в 16.00 в выставочном зале Гусь-Хрустального историко-художественного музея состоится открытие персональной выставки работ известного художника Р. Сеифулымулкова.  
Рен Сеифулымулков - член Союза художников России, член Союза художников Татарстана, закончил художественно-графическое отделение Казанского художественного училища и Народно-академическое искусство в Москве. Это художник, имеющий международное признание - пейзажист, мастер жарновх стилей, мастер световых контрастов. Работает в классической манере. Много пишет, стремится насыщать свои полотна неувядающей и постоянно изменяющейся гаммой природных Мещёрских красок. На его картинах много пейзажей Мещеры. С 2009 г. - преподаватель творческого объединения художников Гусь-Хрустального «ЮНАИЭС». В 2012 г. творческая выставка Р. Сеифулымулкова успешно прошла в картинной галерее г. Владимира.

**В приют для бездомных животных требуются РАБОЧИЕ по уходу за животными и сторожа.**  
Т. 8-904-656-41-65.

**С 6 СЕНТЯБРЯ ВО ВЛАДИМИРЕ БУДУТ ПРОХОДИТЬ ЯРМАРКИ «ВЫХОДНОГО ДНЯ»**

С 6 сентября во Владимире в рамках акции «Покупай владимирские!» Покупай российские!» на территории супермаркетов «Глобус» и «Бимар» будут проходить ярмарки «выходного дня» по продаже местных сельскохозяйственно-производителями картофеля и овощей. Торговля будет организована в сентябре и октябре каждые пятницу, субботу и воскресенье с 10 часов утра.

**Для строительства нового приюта для бездомных животных нужна помощь: от строительных материалов (можно БУ, остатки), подсыпки, строймусора до материальной помощи.**  
Тел. 8-920-914-47-96.

**ФАРМАЦЕВТ**  
Вопрос: сколько 2020 таблеток Меларотин  
Открыть работы от 1 года  
объем: 1000 шт. (срок: 2 нед.)  
Одна смена - 2400 руб.  
Предоставляется жилье за счет аптеки в шаговой доступности  
г. Москва, ул. Профсоюзная, 109 Б, стр. 4  
г. Коломна  
т.: 8 926 810-78-52



**ГУСЕВСКИЕ ДВОИ**  
№64  
Газета зарегистрирована Федеральной службой по надзору в сфере связи и массовых коммуникаций по Владимирской области.  
Рег. № ПС №73-00304 от 26.10.2008 г.

**УЧРЕДИТЕЛЬ:** Независимое партнерство «Гусевские Двои»  
«Гусевские вести»  
Издатель: И.П. Лысков  
Редакция: ул. Каховской, 109а, стр. 4  
«Гусевские вести»  
Адрес редакции: 601500, г. Гусь-Хрустальный, ул. Старый Колхозник, 2-08-43  
Телефон: редакция (840241) 2-08-43  
корреспондент (840241) 2-29-18  
Факс (840241) 2-29-16  
E-mail: gusevskie-vesti@mail.ru  
gusevskie-vesti@yandex.ru

**Печать офсетная**  
Объем - 2,5 печатных листа  
Подписчик в количестве 14 000 экз. по графику № 1400  
Отпечатано: с оригинал-макетов редакцией газеты «Гусевские вести» в шаговой доступности  
ул. Каховская, 109, тел. 2-73-84  
Цена 001668 Тираж 45002  
Срок свободной 50072

Адрес: опубликованный  
Имя: опубликованный  
Фамилия: опубликованный  
Почта: опубликованный  
Имя: опубликованный  
Фамилия: опубликованный  
Почта: опубликованный  
Имя: опубликованный  
Фамилия: опубликованный  
Почта: опубликованный

**ГАЗЕТА ВЫХОДИТ ПО СРЕДАМ, ПЯТНИЦАМ**  
Издатель: «Гусевские Двои»  
№64  
Владимирская область